



# BILAN D'ACTIVITÉS 2017-2018

*RETOUR AUX SOURCES*



## Coordonnées

Groupe de recherche et d'intervention psychosociale

2700 Rachel, est., bureau 200, local 1

Montréal (Québec) H2H 1S7

Téléphone : 514.726.4106

[coordination@gripmontreal.org](mailto:coordination@gripmontreal.org)

[www.gripmontreal.org](http://www.gripmontreal.org)

## MOT DE LA PRÉSIDENTE

Voici que se termine ma première année à la présidence du GRIP. Je ne peux être que très fière du travail accompli par l'équipe exceptionnelle dont est composé l'organisme. C'est donc avec une grande fierté que je vous présente le bilan d'activité du GRIP pour l'année 2017-2018.

Je souhaite d'abord remercier mes collègues du conseil d'administration, Alexis Sayer, Nicolas Bherer, Alexane Langevin, Cédrik Simonyi et Amélie Roulet. C'est grâce à leurs efforts constants que le GRIP a pu traverser les multiples défis rencontrés dans la dernière année.

Je tiens à souligner l'engagement et le dévouement de l'équipe de travail du GRIP, soit Marie-Anik B. Gagnon et Jessica Turmel. Merci à notre conseil des matantes, nos dévouées mentors, qui nous soutiennent et nous conseillent sur les orientations et les projets à venir de l'organisme. Merci également à notre fervente équipe de 70 bénévoles, qui ont accumulé 1642 d'heures de bénévolat à eux seuls dans la dernière année. Enfin, merci aux promoteurs et bailleurs de fonds qui croient en notre mission et reconnaissent notre travail sur le terrain.

Cette année, l'organisme a connu plusieurs changements à divers niveaux. En effet, avec le départ de la directrice générale l'an dernier, le GRIP a débuté une restructuration majeure sur le plan administratif. Jessica Turmel en congé maternité, deux nouveaux employés se sont joints à l'organisme, soit Cédrik Simonyi et Alexane Langevin, qui ont quitté leurs fonctions d'administrateur au CA. De plus, le plan stratégique s'étant terminé cette année, la porte était grande ouverte pour entamer une réflexion sur les projets et orientations à long terme de l'organisme. Plusieurs rencontres auprès d'acteurs clés de notre communauté ont été effectuées pour développer la planification stratégique 2018-2021.

Dans la dernière année le GRIP a su saisir les opportunités de se renouveler et se consolider pour le futur, nous avons solidifié nos partenariats, autant avec le communautaire que nos homologues institutionnels. Pour la prochaine année, comme l'a déjà nommé mon prédécesseur : « Je souhaite qu'une information juste et utile au sujet de l'usage de substances psychotropes soit disponible aux consommateurs là où ils se trouvent, y inclue grâce à l'analyse de substances, et ce, par une consolidation des activités du GRIP avec un financement adéquat des pouvoirs publics. »

Geneviève Côté, M.Sc.,

*Présidente*

## MOT DE L'ÉQUIPE

Bonjour à vous !

Voici le temps de révéler l'ensemble des activités et services qui ont pu être offerts au courant de la dernière année.

En toute honnêteté, le travail avec les membres du conseil d'administration pour garder le bateau à flots a présenté bien des défis depuis le départ de la directrice. Pour le bien du GRIP et de ses membres, les efforts ont surtout été orientés vers l'équilibre interne, ce qui a permis de repenser chaque élément qui le compose. À l'aube de la légalisation du cannabis et la crise canadienne des opioïdes battant son plein, ce n'est pas sans sueurs que nous pouvons aujourd'hui souligner nos réussites et vous présenter nos prochains objectifs.

“Retour aux sources ” était la phrase clé de cette année. Ces mots sont bien justes puisqu'aujourd'hui, nous pouvons dire que nous sommes plus fortEs, plus grandEs, plus confiantEs et surtout, prêtEs à affronter les changements politiques prochains. Avec une refonte des cadres internes, nous croyons foncièrement être en mesure d'amorcer l'exploration de nouveaux territoires qui n'attendent que notre expertise !

Bravo et merci aux bénévoles, membres du CA, membres de l'organisme, partenaires et matantes pour votre soutien tout au long de l'année. Les mots peinent à exprimer toute la reconnaissance de l'équipe à l'égard de votre contribution. La passion a su faire valoir le travail accompli !



Jessica Turmel, M.Sc.,

Marie-Anik B.Gagnon, B.Sc.,

Cédrik Simonyi, M.Sc.

## MEMBRES ACTIFS

---

*Secrétaire*

### Membres du conseil d'administration

Geneviève Côté, M.Sc,  
*Présidente*

Cédrik Simonyi, M.Sc. (février  
2018)  
*Vice-président*

Nicolas Bherer, B.Sc.  
*Trésorier*

Alexane Langevin, B.Sc.

Amélie Roulet, M.Sc.  
*Administratrice*

Alexis Laliberté, M.Sc.  
*Administrateur*

(poste vacant)  
*Administrateur*

### Employés

Jessica Turmel, M.Sc.

*Coordonnatrice, agente de communications et de formations (engagée en avril 2007, à ce poste depuis juin 2017, actuellement en congé maternité jusqu'en février 2019)*

Marie-Anik B.Gagnon, B.Sc.

*Coordonnatrice du programme d'intervention en milieux festifs (engagée en septembre 2015, à ce poste depuis mai 2017)*

Cédrik Simonyi, M.Sc.

*Assistant à la coordination (depuis février 2018)*

## TABLE DES MATIÈRES

---

|   |      |
|---|------|
| 1. DESCRIPTION DE L'ORGANISME .....                       | p.7  |
| 1.1. Évolution de l'organisme .....                       | p.7  |
| 1.2. Mission .....  | p.8  |
| 1.3. Territoire desservi .....                            | p.8  |
| 1.4. Philosophie de recherche et d'intervention .....     | p.9  |
| 1.5. Vision .....   | p.10 |
| 1.6. Valeurs .....  | p.10 |
| 1.7. Clientèle cible .....                                | p.10 |
| 2. MEMBRES IMPLIQUÉS .....                                | p.11 |
| 2.1. Bénévoles .....                                      | p.11 |
| 2.2. Stagiaires .....                                     | p.12 |
| 2.3. Conseil des <i>Matantes</i> .....                    | p.12 |
| 3. BILAN DES ACTIVITÉS .....                              | p.13 |
| 3.1. Nos services .....                                   | p.13 |
| 3.2. Kiosques préventifs en milieu scolaire .....         | p.14 |
| 3.3. Animations en milieu scolaire et communautaire ..... | p.15 |
| 3.4. Interventions en milieu festif .....                 | p.17 |
| 3.5. Formations professionnelles .....                    | p.23 |
| 3.6. Autres activités .....                               | p.28 |
| 3.6.1. Demandes d'informations .....                      | p.28 |
| 3.6.2. Expertise-conseil .....                            | p.28 |
| 3.6.3. Collecte de fonds .....                            | p.29 |
| 3.6.4. Vente d'outils préventifs .....                    | p.29 |
| 4. CONCERTATION ET COMMUNICATION .....                    | p.31 |
| 4.1. Participations .....                                 | p.31 |
| 4.2. Communication .....                                  | p.33 |
| 5. LISTE DES REMERCIEMENTS .....                          | p.35 |
| 5.1. Contributions financières .....                      | p.35 |
| 5.2. Contributions matérielles .....                      | p.35 |
| 5.3. Contributions humaines .....                         | p.35 |
| 6. PRIORITÉS 2018-2019 .....                              | p.37 |

### ANNEXES

|   |      |
|---|------|
| 1. Liste des interventions festives .....                                     | p.39 |
| 2. Liste des kiosques d'information en milieu scolaire et communautaire ..... | p.40 |
| 3. Liste des animations en milieu scolaire et communautaire .....             | p.41 |
| 4. Liste des formations professionnelles .....                                | p.42 |

## 1. DESCRIPTION DE L'ORGANISME

---

### 1.1.Évolution de l'organisme

Fondé en 1997, le GRIP, Groupe de Recherche et d'Intervention psychosociale, est un organisme à but non lucratif ainsi qu'un organisme de bienfaisance enregistré. Son fondateur, Jean-Sébastien Fallu, est chercheur et professeur agrégé au département de psychoéducation de l'Université de Montréal.

C'est au cours d'études supérieures en psychologie qu'il entreprend un certificat en toxicomanie. Il s'intéresse alors à la consommation au sein du milieu rave lorsque son attention est portée vers un phénomène social en pleine émergence, soit la consommation de comprimés de synthèse (speed, ecstasy) nouvellement populaire sur la scène underground de l'époque. Il constate alors que la montée croissante de cette nouvelle tendance s'accompagne de nouveaux enjeux sociaux sanitaires. En effet, Jean-Sébastien se préoccupe notamment de la qualité des produits vendus et du niveau de connaissance des utilisateurs.

Se référant aux avancées que connaît l'Europe face à cette problématique, il regroupe alors une équipe multidisciplinaire et fonde le GRIP, organisme qui développera, au fil des ans, une expertise unique orientée vers la réduction des méfaits associée à ces substances. L'équipe se déplacera sur les terrains undergrounds de la scène techno afin de mettre en place une intervention novatrice, empreinte de pragmatisme et d'humanisme.

À l'aube de son 20e anniversaire, la pertinence du GRIP n'est plus à démontrer. Au cours de la dernière décennie, les drogues de synthèse ont répondu à la tendance sociale portée vers les stimulants et la performance en s'étendant à la population élargie. Leur consommation ne se limitant plus seulement aux raves et grands rassemblements de musique électronique, l'organisme s'est constamment adapté en diversifiant ses milieux d'intervention et en demeurant à l'affût des nouvelles tendances de consommation (boissons énergisantes, substances légales ou non règlementées, autres contextes, etc.).

Depuis deux ans, un retour vers ses racines festives est perçu compte tenu de la réceptivité sociale face à une intervention diversifiée et impliquant un partenariat important au sein des équipes de santé et de sécurité.

Une belle ouverture pour les années à venir!

## 1.2. Mission

Notre mission est de réduire les méfaits associés à la consommation de substances psychoactives et de prévenir ses usages problématiques, particulièrement dans les milieux festifs, scolaires, communautaires ainsi qu'auprès des professionnels. Notre approche de réduction des méfaits consiste notamment à intervenir ainsi que prévenir en éduquant et rendant disponible de l'information objective sur :

- **Les effets et les risques des substances psychoactives les plus consommées, légales qu'illégales** sur le plan physique, psychologique, judiciaire, social et sexuel.
- **Les nouvelles tendances de consommation** : la nature des nouvelles substances de synthèse, les effets et les risques particuliers de ces nouvelles tendances ainsi que les moyens pour réduire les risques liés à leur consommation.
- **Les façons de limiter les conduites à risques** : Tout comportement pouvant ~~augmenter~~ le risque de conséquences. Par exemple, la protection lors des relations sexuelles, la diminution de la fréquence d'usage, la diminution des quantités, etc.

Le GRIP n'encourage ni ne banalise l'usage de psychotropes. Il vise à rendre les individus, en particulier les jeunes, plus aptes à prendre des décisions éclairées, moins risquées et plus responsables en matière de consommation. Ceux-ci prennent des risques et vivent parfois des situations indésirables. Nous croyons qu'il est possible d'éviter ces méfaits ou de diminuer leur ampleur par la mise en place de différents services et par la transmission d'une information validée scientifiquement.

## 1.3. Territoire desservi

Le GRIP, pour remplir son mandat national, offre ses services partout au Québec. Ses animation scolaire et communautaire se donne dans la grande région de Montréal. Les formations professionnelles peuvent s'étendre plus loin encore, par exemple à Québec ou à Rouyn- Noranda, selon la demande, les besoins et les possibilités des organismes responsables, de même que pour ses présences en milieux festifs. En ce qui concerne les outils préventifs, tels que les cartes et les affiches, les envois postaux sont possibles pour l'ensemble de la province.



#### 1.4. Philosophie de recherche et d'intervention

*Réduction des méfaits :*

*Démarche de santé publique visant, plutôt que l'élimination de l'usage des drogues, à ce que les usagers puissent développer les moyens de réduire les conséquences négatives liées à leurs comportements pour eux-mêmes, leur entourage et la société sur le plan physique, psychologique et social.*

(Brisson, 2014 : 79)

Le GRIP met en priorité la réduction des méfaits dans sa philosophie de recherche et d'intervention. Cette approche non répressive est fondée sur le pragmatisme, l'humanisme, la tolérance et la diversité.

Pour le GRIP, réduire les méfaits signifie atténuer les répercussions négatives de l'usage des substances psychoactives. Il ne porte pas de jugement sur les choix individuels. Il vise plutôt à ce que les individus aient accès à une information leur permettant de faire des choix éclairés. Ultimement, la décision de consommer appartient à l'individu et l'approche propose de lui permettre d'effectuer ce choix de manière responsable et éclairée à l'aide de l'information qui lui aura été transmise préalablement.

Pour y arriver, le GRIP favorise la prise en charge individuelle et collective des consommateurs et non-consommateurs en les sensibilisant et en agissant avec eux afin de les outiller à faire des choix éclairés. De plus, le ton non répressif et non moralisateur de ses interventions permet l'ouverture à la communication au sujet des drogues et des contextes d'utilisation de ces dernières.

## 1.5. Vision

La vision du GRIP est de :

- **Agir en tant qu'expert en intervention milieu festif** auprès des institutions, ses partenaires et le grand public.
- **Promouvoir l'approche de réduction des méfaits**, auprès des écoles, des institutions et du grand public.
- **Être la référence sur les outils de prévention** par rapport à la consommation de substances psychoactives.
- **Assurer sa pérennité**, incluant sa viabilité financière, en se dotant d'un cadre organisationnel permettant une saine gestion de l'ensemble de ses ressources.
- **Mobiliser les communautés** pour assurer l'engagement et le sentiment d'appartenance de ses membres et de ses bénévoles.

## 1.6. Valeurs

Le GRIP appuie ses interventions sur le courant humaniste défendant l'idée que l'individu est libre et pleinement responsable de ses actes selon ses croyances et ses choix. Le pragmatisme permet de rester centré sur des objectifs réalistes visant la réduction des conséquences négatives liées à la consommation de substances psychoactives. En ce sens, le GRIP adhère aux valeurs suivantes:

- Le respect de la dignité humaine
- La tolérance
- L'autonomisation
- Le respect des droits et libertés individuelles
- L'équité

## 1.7. Clientèle cible

Nos interventions et nos outils tendent à rejoindre une clientèle concernée de près ou de loin à la consommation de substances psychoactives, ou les professionnels œuvrant auprès de cette même clientèle. En milieux festifs, tous les acteurs de ces milieux sont ciblés, soit les participants, les équipes de santé et de sécurité ainsi que les promoteurs / organisateurs et autres partenaires (autres équipes de prévention ou autres équipes de santé/sécurité externe - policiers, ambulanciers).

## 2. MEMBRES IMPLIQUÉS

---

### 2.1. Bénévoles

Notre équipe de bénévoles est sans cesse en augmentation. L'implication de Jean-Sébastien Fallu et Jessica Turmel à l'Université de Montréal permet d'avoir une grande visibilité et de recruter des bénévoles issus du milieu universitaire intéressés par la criminologie, la victimologie, l'intervention en toxicomanie, la psychoéducation, la sexologie, la médecine, la psychologie et plus encore. Pour faire face à la crise des opioïdes, plusieurs d'entre eux sont aussi formés à l'organisme Méta-D'Âme pour administrer la Naloxone, un antidote aux opiacés.

Grâce à nos **67 intervenants bénévoles**, plus de **1642 heures** de bénévolat ont été investies à réaliser les différents services en milieux festifs et scolaires. C'est 17 bénévoles de plus que l'année précédente qui ont été rencontrés, évalués et formés. L'aide et la contribution de bénévoles responsables sont importantes pour aider les intervenants dans les situations plus complexes, de les aider à s'intégrer à l'équipe et de les supporter dans leurs interventions respectives. Grâce à leur autonomie et leur leadership, les bénévoles responsables permettent d'élargir l'offre de services en milieux festifs.

Afin que l'équipe soit adaptée aux besoins rencontrés sur le terrain, des formations spécifiques aux interventions ont été offertes. Ces dernières ont permis d'aider les bénévoles à se préparer pour les événements dans lesquels ils se sont engagés.



## 2.2. Stagiaires

Deux stagiaires ont contribué à l'avancement de certains dossiers et projets à l'organisme au courant de l'année 2017-2018. D'abord, à l'été 2017, Gabriel Bélisle a su mettre à profit ses compétences en graphisme afin de mettre à jour le logo de l'organisme, les documents officiels ainsi que le site internet. Son engagement s'est maintenu par la suite et a contribué à la mise à jour des outils préventifs. Aussi, nous avons eu la chance d'accueillir David Galipeau en janvier 2018. Étant en stage de dernière année à la technique en travail social, il a pu mettre à profit ses compétences et connaissances ainsi que les développer en s'impliquant dans la rédaction des protocoles d'intervention, l'élaboration d'un guide d'accompagnement pour une affiche cannabis adressé aux jeunes (à venir) ainsi que participer aux interventions scolaires. Il terminera son stage au courant de l'automne 2018 dans lequel il pourra davantage développer ses compétences d'animation.

Un projet de recherche a également été mené au courant de la période estivale 2017. Cédrik Simonyi a réalisé son projet de maîtrise en administration sociale sur l'organisme. Ce dernier cherchait à soulever les enjeux et les pratiques émergents de la collaboration interprofessionnelle entre les membres d'équipe de santé et de prévention sur le terrain de festivals de musique. Il a participé aux activités d'intervention du GRIP en tant qu'observateur et intervenant lors des festivals Rockfest, Éclipse et Ile Soniq. Ce regard critique sur les pratiques de gestion du GRIP a permis de soulever les forces et d'émettre certaines recommandations. Ces dernières portent notamment sur la création d'instances de répartition centrale, de hiérarchie claire au sein de l'organisation du GRIP, de la formation des intervenants en prévention sur la réalité des équipes médicales et sur la planification des services avant la tenue des festivals.

## 2.3. Conseil des *Matantes*

Pour l'année représentée, nous devons souligner de manière particulière l'implication des membres anciennement impliqués au conseil d'administration de l'organisme. Plusieurs membres ont su mettre à profit leurs visions, leurs connaissances ainsi que leurs compétences afin de permettre à la petite équipe de cheminer et de renforcer ses bases. Un merci très spécial à Jean-Sébastien Fallu, Frédéric Maari, Guylaine Sarrazin ainsi que Bryan Dobson pour leur soutien et leur contribution.

### 3. BILAN DES ACTIVITÉS

---

#### 3.1. Nos services

Nous pouvons distinguer nos activités à travers ces différents volets :

- **Les animations** : Les animations nous permettent de réaliser notre volet préventif et informatif auprès de notre clientèle jeunesse. Elles permettent de former et de mettre à jour les connaissances des jeunes et de les sensibiliser à différents enjeux entourant l'usage de psychotropes.
- **Les kiosques** : Des kiosques préventifs sont offerts à la demande dans les milieux scolaires secondaires et postsecondaires et permettent d'entrer en contact de manière privilégiée avec la clientèle cible. Nos outils préventifs y sont distribués et par l'entremise de jeux interactifs, nous avons l'occasion d'adapter chacune de nos interventions aux individus rencontrés.
- **Les interventions festives** : Un kiosque, des équipes mobiles ainsi qu'un service sécuritaire sont offerts lors de certains événements majeurs dans lesquels nous sommes impliqués. En plus d'offrir du matériel de consommation à moindres risques et une information adaptée, nos interventions permettent aux intervenants d'aider la clientèle vivant une expérience difficile liée à l'usage de psychotropes ou leurs amis ainsi qu'à réduire la demande auprès des équipes de santé et de sécurité dans les milieux.
- **Les formations professionnelles** : Les formations permettent à des professionnels de mettre à jour leurs connaissances en lien avec différentes problématiques entourant la consommation de substances psychoactives. Ce service permet de sensibiliser les acteurs œuvrant auprès de la clientèle cible, ce qui renforce l'impact de nos activités.
- **La concertation** : Nous sommes impliqués auprès de l'AIDQ (Association des Intervenants en Dépendances du Québec), de l'IUD (Institut Universitaire en Dépendances), des organismes œuvrant en réduction des méfaits tels que Cactus, Spectre de Rue, Dopamine et l'AQPSUD (Association québécoise pour la promotion de la santé des personnes utilisatrices de drogues) ainsi qu'auprès de la CSDM (Commission scolaire de Montréal).
- **Expertise-Conseil** : Nous sommes très engagés auprès des médias sociaux et des médias de masse et nous nous rendons disponibles pour informer et former les individus de tout milieu (professionnels en services sociaux, promoteurs/organismes)

d'évènements, enseignants, parents, etc.) en lien avec l'usage de psychotropes selon les possibilités et compétences des intervenants.

➤ **Recherche** : Bien que le GRIP n'ait pas les moyens de faire ses propres recherches à l'heure actuelle, il s'investit à l'occasion auprès des étudiants et étudiantes de tout niveau afin de les aider dans le développement de leurs projets scolaires.

### 3.2. Kiosques préventifs en milieu scolaire

Cette année encore, les kiosques préventifs en milieux scolaires secondaires et collégiaux ont connu une popularité notable. Ces derniers nous permettent d'offrir de l'information générale aux jeunes, mais aussi au corps professionnel œuvrant dans ces milieux. Nos cartes préventives et nos jeux interactifs nous permettent de faire connaître l'approche de réduction des méfaits tout en adaptant les interventions réalisées à la clientèle qui se présente à nous.

Le tableau suivant vous permet de voir l'évolution de nos services dans ces milieux, incluant le matériel que nous avons distribué.

| Catégorie                             | 2015-2016 | 2016-2017 | 2017-2018  |
|---------------------------------------|-----------|-----------|------------|
| Nombre de kiosques en milieu scolaire | 12        | 11        | <b>10</b>  |
| Nombre d'interventions directes       | 754       | 717       | <b>486</b> |
| Nombre de cartes distribuées          | -         | 1647      | <b>710</b> |

#### Analyse

On peut remarquer une tendance à la baisse face à nos implications préventives dans les milieux scolaires. Nous avons réalisé plus de 486 interventions directes et distribué gratuitement plus de 710 cartes. Bien qu'intéressant, ceci représente une nette diminution par rapport à l'année précédente qui peut être expliquée par les milieux fréquentés. Ces journées d'intervention ont été réalisées majoritairement dans des milieux collégiaux, où les étudiants ne sont pas nécessairement sur les lieux lors de la tenue du kiosque. En plus de cet élément, la récurrence des activités en ces lieux (ceci devient redondant pour les jeunes), la publicité faite par le milieu, l'emplacement, le moment de la journée ainsi que le choix de la journée peuvent influencer l'achalandage. Aussi, les interventions de plus longue durée empêchent les intervenants de faire un maximum d'interventions.

### 3.3. Animations en milieu scolaire et communautaire

Tous nos ateliers sont de type préventif et ciblent les personnes qui expérimentent les substances psychoactives. Ils sont tous élaborés en concordance avec les valeurs que défend la réduction des méfaits. Les animations se veulent interactives afin que le contenu s'adapte aux personnes en présence. Elles s'adressent aux personnes de 15 ans et plus, mais elles peuvent faire l'état d'une adaptation selon les besoins et réalités des milieux. Elles sont généralement d'une durée d'une heure, pour respecter les horaires établis des écoles partenaires. Par ailleurs, dans les milieux communautaires, ces mêmes animations peuvent être étendues sur deux heures, pour favoriser les échanges et la participation des personnes concernées.

Voici le contenu des animations régulières :

1. Animation de base sur les effets des substances :
  - Définir l'approche de réduction des méfaits;
  - Expliquer les trois notions associées à la loi de l'effet (substance, individu et contexte) avec exemples à l'appui ;
  - Présenter un jeu associatif sur les substances psychoactives (classer les substances à leur catégorie respective) ;
  - Retour sur chacune des substances et catégories avec des exemples concrets pour illustrer et appliquer les notions ;
  - Définition des concepts de tolérance, dépendance, surdose et des risques associés aux mélanges.
  
2. Animation sur les substances psychoactives en contexte de performance :
  - Définir l'approche de réduction des méfaits ;
  - Définir chacun des contextes suivants en élaborant les motifs liés à la consommation, les substances, les effets et les risques associés ainsi que les alternatives moins risquées :
    - o Performance sportive;
    - o Performance sociale;
    - o Performance productive ;
    - o Performance sexuelle.
  - Réfléchir sur les enjeux liés à la consommation dans ces contextes.
  
3. Animation sur les boissons énergisantes :
  - Identifier la composition des boissons énergisantes ;
  - Identifier les effets des boissons et les risques associés ;
  - Offrir des alternatives à moindres risques.

4. Animation sur les effets des substances sur le cerveau, les mélanges et les risques liés à l'usage :
- Définir l'approche de réduction des méfaits ;
  - Expliquer les aires cérébrales impliquées dans la prise de psychotropes ;
  - Présenter le neurone et les neurotransmetteurs ;
  - Explication des effets des interactions entre les différentes substances et leurs risques ;
  - Définition des concepts de "circuit de la récompense", dépendance, tolérance, surdose et des moyens pour aider son prochain s'il vit un malaise physique ou psychologique lié à son usage.

### Bilan

Le prochain tableau vous permet de voir le nombre total d'animations que nous avons réalisé au cours de l'année 2017-2018, en comparaison avec les deux années précédentes :

| <b>Catégorie</b>                                   | 2015-2016 | 2016-2017 | <b>2017-2018</b> |
|--|-----------|-----------|------------------|
| Animation de base                                  | 17        | 7         | <b>3</b>         |
| <i>Nombre de jeunes rejoints</i>                   | 392       | 157       | <b>42</b>        |
| Animation sur les contextes de performance         | 3         | 7         | <b>6</b>         |
| <i>Nombre de jeunes rejoints</i>                   | 49        | 210       | <b>290</b>       |
| Animation sur les boissons énergisantes            | 5         | 3         | -                |
| <i>Nombre de jeunes rejoints</i>                   | 169       | 90        | -                |
| Animation sur les effets des drogues et le cerveau | -         | -         | -                |
| Nombre total d'animations                          | 28        | 17        | <b>9</b>         |
| Nombre total de jeunes rejoints                    | 669       | 457       | <b>332</b>       |

### Analyse

Il est possible de constater une diminution de notre offre de services face aux animations de base. Le temps précieux n'a pas été investi à la mise à jour des activités et elles sont toujours adaptées davantage à une clientèle consommatrice et jeune adulte. Ce volet est une priorité pour l'année 2018-2019.



### 3.4. Intervention en milieu festif

Depuis 2015-2016, nous avons repris le chemin de l'accomplissement de notre mission initiale, soit l'intervention en milieu festif. Grâce à nos nombreux partenariats, nous avons pu établir une crédibilité et faire reconnaître notre professionnalisme au sein des différentes équipes de travail sur le terrain, tels que les organisateurs, les membres des équipes de santé et ceux des équipes de sécurité. C'est en 2016-2017 que notre offre de services s'est élargie au sein des milieux de grande envergure. Désormais, nous occupons une place privilégiée pour la prévention, l'information et la distribution du matériel ce à quoi nous ajoutons le volet "accompagnement" des personnes en besoin de sécurité et de calme que nous offrons à notre "Havre" ou directement à l'équipe médicale.



Le **kiosque de base** est un incontournable dans les milieux festifs. C'est l'occasion pour l'évènement d'offrir une aire de référence pour les festivaliers et festivalières. Le kiosque, composé d'affiches sur les interactions et les compositions des substances ainsi que les cartes préventives et le matériel de consommation, offre l'opportunité d'entrer en contact direct avec la clientèle. Les

individus y sont accueillis, les services sont présentés ainsi que nos compétences. Nous avons l'espace et le temps pour discuter et comprendre au mieux qui ils et elles sont afin de pouvoir adapter chacune des interventions à leur réalité respective, selon les principes de réduction des méfaits et les techniques d'intervention brève. Nous abordons différents sujets avec eux tel que la qualité des substances et le *testing*, les risques liés aux interactions et les effets spécifiques des substances, tant les effets recherchés que les effets secondaires.

**Le repérage** est un service bien utile pour les membres bénévoles et la réalisation de notre mission sur le terrain. Lors des rondes, ils vont à la rencontre des participants, ce qui permet de faire rayonner nos services et d'augmenter le nombre de participants rejoints. Ces derniers, qui n'ont pas fréquenté volontairement le service, ont maintenant une idée claire de ce qui est offert sur le terrain et ainsi, ont la possibilité de prévenir l'aggravation de symptômes physiques ou psychologiques ou d'être simplement plus à l'affût de ces signes. Du matériel et de l'information sont aussi distribués lors des rondes. Aussi, ce service permet aux bénévoles d'intervenir si une personne présente un malaise physique ou

psychologique. Nous avons les compétences pour orienter les personnes aux services les plus appropriés, en collaboration avec les membres des équipes de santé et de sécurité. Ceci permet d'offrir un regard particulier, en lien avec les risques et effets des substances, que peu d'autres professionnels ont sur le terrain.

**Le « Havre »**, quant à lui, est un espace qui permet de réaliser des interventions plus intensives et de plus longue durée avec les personnes ayant besoin d'accompagnement. Un ameublement confortable et une zone délimitée à proximité de l'équipe médicale et du kiosque nous permettent de réaliser ce type d'intervention. Les personnes bénéficiant de ce service ont souvent été évaluées par l'équipe médicale ou par un de nos membres de pair avec un membre des premiers secours. La clientèle rejointe est composée d'individus stables physiquement, mais dont l'état psychologique nécessite une surveillance. Cet accompagnement est d'une durée très variable et dépend de la complexité des besoins de la personne. Lorsqu'un membre du GRIP réalise ce type d'intervention, au moins un membre de l'équipe médicale est impliqué dans le processus. Un retour est également fait avec le membre responsable du GRIP et des feuilles statistiques sont remplies à des fins d'évaluation.



En résumé...

#### **Le kiosque de prévention**

- Distribution de cartes préventives et autres brochures pertinentes (Blender, Sniffer sans risques) ;
- Distribution de matériel de consommation stérile et propre ;
- Interventions brèves avec les intervenants bénévoles.

#### **Le repérage**

- Promotion de nos services aux participants et participantes ;
- Évaluation de l'état psychologique des personnes (en collaboration avec les équipes de santé et de sécurité) et références aux services appropriés au besoin.

#### **Accompagnement psychosocial au Havre ou à l'équipe médicale**

- Évaluation des besoins ;
- Interventions permettant de diminuer les inconforts physiques et psychologiques de la personne ;
- Soutien aux amis de personnes nécessitant un soutien médical ;
- Possibilité de repos.

## Formations préparatoires

Les formations obligatoires et préparatoires aux interventions de l'été 2017 ont été spécifiques aux interventions dans lesquelles les bénévoles se sont impliqués. Presque toute l'équipe du Rockfest était présente lors de sa formation, une douzaine de bénévoles étaient présents pour la formation préparatoire aux événements d'Evenko et tous les membres étaient présents pour Éclipse.

## Encadrement

La réalité d'intervention festive du GRIP s'élargit à vue d'oeil. Afin de permettre aux bénévoles et aux responsables de bien comprendre les enjeux de ce type d'intervention et de milieux ainsi que pallier aux manques qui ont été perçus au courant de l'été 2017, les protocoles d'intervention ont été rédigés par la coordonnatrice à l'automne et à l'hiver 2017-2018. Ce nouveau cadre sera mis à l'épreuve pour l'été 2018 et de nouveaux rôles seront attribués à certains bénévoles pour alléger les tâches de la coordonnatrice et ainsi favoriser l'orchestration de tous les services offerts. Ce protocole, distribué à l'interne, permettra aux bénévoles de bien se préparer aux interventions pour lesquelles ils et elles se sont engagés en comprenant les fondements théoriques sous-jacents aux différents types d'intervention ainsi que les meilleures pratiques en certains cas plus problématiques que nous sommes à risques de rencontrer sur le terrain.

## Milieus

Les interventions de la dernière année ont été réalisées dans les *raves underground* des productions Tranceparence, ainsi que Île Soniq, Osheaga, Éclipse, RockFest, BeachClub et d'autres événements isolés. Faute de temps et d'engagements, la participation au Bal en Blanc n'a pas pu être faite. De plus, le GRIP a participé à des activités récurrentes au BeachClub.



## La clientèle

Les individus auprès desquels nous offrons la grande majorité de nos services sont les personnes âgées entre 18-35 ans. Ce sont des consommateurs de tous types, tels que des

consommateurs peu expérimentés, des explorateurs, occasionnels, réguliers, dépendants et/ou abusifs sans oublier les abstinents. Les festivaliers fréquentent nos services pour en connaître davantage sur les effets spécifiques d'une substance, les changements politiques en cours, les risques associés à certains mélanges, l'analyse de substances, l'approche de réduction des méfaits, les risques, signes et symptômes d'une surdose, la dépendance ou encore faire un témoignage d'expérience personnel.

## Bilan

Voici un tableau illustrant le nombre de journées d'intervention en milieux festifs réalisés lors des trois dernières années, ainsi que le nombre d'interventions directes, d'accompagnements et le nombre de matériels distribués :

| <b>Catégorie</b>              | 2015-2016      | 2016-2017 | <b>2017-2018</b> |
|-------------------------------|----------------|-----------|------------------|
| Journées d'intervention       | 8              | 22        | 24               |
| Interventions directes        | 2 566          | 3 799     | 1845             |
| Accompagnements psychosociaux | -              | -         | <b>162</b>       |
| Cartes distribuées            | 2 151          | 3 844     | <b>5644</b>      |
| KitSniffs distribués          | 600 (approx)   | 761       | <b>1054</b>      |
| Nombre de condoms             | 8 064 (approx) | 4 680     | 2050             |

## Analyse

### *Interventions directes*

Notre augmentation significative de journées d'intervention en milieu festif peut être expliquée par la reconnaissance de nos services par les promoteurs, mais également, par la disponibilité et la générosité de nos nombreux bénévoles. Nous avons presque triplé le nombre de journées d'intervention depuis 2015 et l'avons maintenu entre 2016 et 2017. Bien que le nombre de journées soit resté comparable, la variété des services offerts sur place affecte grandement les statistiques et peut expliquer les



différences entre 2016 et 2017. Les interventions directes sont moins nombreuses puisque les services permettent désormais d'accompagner les individus plus longuement. Aussi, les services n'étant pas offerts aux mêmes endroits, les bénévoles sont moins nombreux à parcourir les terrains pour faire la promotion des services et aller à la rencontre des individus, ce qui était significatif par les années passées.

### *Accompagnement*

La disponibilité des bénévoles à l'égard de la clientèle permettant d'offrir des interventions de plus longue durée a grandement contribué au rayonnement de l'organisme auprès des équipes de santé et de sécurité. L'implication des bénévoles directement aux équipes médicales est récente pour le GRIP et la coordonnatrice. Des formules ont été tentées en matière d'organisation, de rôles et responsabilités et des ajustements sont encore à faire. Bien que la formule parfaite n'ait pas encore été trouvée, ces interventions permettent grandement aux membres de cette équipe de réduire leur charge et de recentrer leur énergie sur les personnes en situation plus critique. De façon générale, nous avons pu constater une grande reconnaissance de leur part face à notre implication et la pertinence de notre expertise en ces lieux lors des interventions majeures à l'été 2017. La clientèle se sent en confiance dans nos milieux, apprécie le temps que nous avons à offrir et exprime sa reconnaissance auprès des bénévoles.

### *Matériel*

Depuis 2015, nous comptabilisons la distribution de KitSniff, qui est composé de 2 pailles, deux condoms, deux gelées lubrifiantes, deux tampons d'alcool, deux ampoules d'eau

stérile et un carnet décrivant les risques associés au partage du matériel de consommation par voie nasale développé par l'organisme Catie. Bien que le nombre d'interventions directes soit inférieur à celui de l'année précédente, on peut remarquer une demande toujours importante de ces kits. De plus, le nombre de cartes distribuées a nettement augmenté entre les deux dernières années. Bien populaires, ces cartes offrent une information objective ainsi que les éléments particuliers à considérer lors de la consommation de substances particulières.



### 3.5. Formations professionnelles

En forte demande, les formations s'actualisent par le biais de journées ouvertes aux professionnels, principalement à Montréal et à Québec. Les bénévoles et stagiaires ont également accès à ces formations complémentaires à leur pratique.

#### Clientèle

Les formations sont offertes à quiconque désirant élargir son répertoire de connaissances en matière de prévention des dépendances liées aux drogues. Fréquemment, notre clientèle se trouve à être composée d'étudiants, d'infirmiers, de travailleurs de rue, de directeurs d'établissements, de sexologues, travailleurs sociaux et psychologues.

#### Durée

Nos formations durent généralement entre 4 et 6 heures. Elles peuvent s'adapter aux besoins des milieux. Une formule condensée est désormais offerte, soit d'une durée de 3h30.

#### Médiums utilisés

- Présentation PowerPoint ;
- Vidéos ;
- Activités interactives ;
- Guide d'accompagnement.

#### Évaluation

Suite à chacune de nos formations, les participants sont invités à remplir une grille d'appréciation de la journée. Les résultats obtenus nous permettent ensuite d'ajuster le contenu ou la forme de nos formations en tenant compte des réels intérêts et réalités d'apprentissage des professionnels et étudiants que nous desservons.

## Les formations

### 1. Substances de synthèse, autres psychotropes et nouvelles tendances de consommation:

Cette formation présente quelques nouvelles tendances associées à l'usage de psychotropes. Tout au long de l'atelier, les substances sont abordées sous l'angle des nouveaux risques et enjeux qu'elles suscitent (nouvelles législations, nouveaux produits de coupe, etc.).

Au terme de cette journée les participantes et les participants sont en mesure de :

- Dresser le portrait actuel de la consommation au sein de la population du Québec
- Identifier les substances psychotropes actuellement consommées et en émergence
- Cibler les risques et enjeux spécifiques reliés à ces contextes particuliers de consommation
- Connaître des moyens de réduire les risques qui découlent de leur consommation

### 2. Les substances psychoactives et la performance :

Cette formation vise à définir le concept de consommation de substances psychoactive (SPA) en contexte de performance. Nous présentons quatre contextes de performance : sportif, productif, social et sexuel.

Au terme de la journée, les participants et participantes sont en mesure de :

- Définir ce qu'est une substance psychoactive de performance
- Reconnaître les différents contextes de performance pouvant influencer la consommation ainsi que les risques spécifiques qui y sont associés
- Identifier des solutions alternatives à la consommation de SPA dans ces contextes particuliers
- Réfléchir à la notion de performance dans notre société et les impacts de cette pression sur chacun de nous

### 3. Les substances psychoactives et cerveau :

Cette formation vise à démystifier et approfondir les mécanismes des substances psychoactives sur le cerveau. Au cours de la formation, le fonctionnement du cerveau et les effets des substances psychoactives sur celui-ci sont abordés sous l'angle des mécanismes d'action des psychotropes, de la notion de redescence et de tolérance, de la dépendance, des effets des psychotropes sur le sommeil, des troubles cognitifs et de la santé mentale.



Au terme de la journée, les participantes et participants sont en mesure de :

- Mieux connaître le fonctionnement de base du cerveau
- Mieux comprendre les effets et les risques des substances psychoactives sur le cerveau
- Relativiser certaines idées préconçues

#### 4. La prévention et la réduction des méfaits :

Cette formation porte sur l'approche d'intervention en toxicomanies que privilégie le GRIP, soit la réduction des méfaits. Elle permet de mettre en perspective sa raison d'être en présentant plus globalement le rôle et les différentes facettes de la prévention au Québec. Elle vise à amorcer une réflexion critique sur les enjeux liés à l'existence des substances psychoactives et à comprendre le sens de son application dans différents contextes d'intervention.

Au terme de la journée, les participantes et participants sont en mesure de :

- Reconnaître les différentes approches en prévention
- Réfléchir sur l'approche de la réduction des méfaits et son application sur le terrain
- Relativiser certaines idées préconçues

#### 5. Sexualité et les substances psychoactives :

Cette formation vise à élargir les connaissances et à susciter une réflexion sur les enjeux entourant l'usage de SPA dans le contexte de la sexualité. Nous présentons les effets et conséquences possibles des SPA sur les dimensions physiques, relationnelles, psychologiques et comportementales de la sexualité.

Au terme de la journée, les participantes et participants sont en mesure de :

- Comprendre les effets des SPA sur la sexualité
- Identifier les risques associés à la relation entre l'usage de SPA et la sexualité
- Situer la question du consentement sexuel en contexte de consommation
- Connaître les motifs liant l'usage de SPA et la sexualité
- Prendre conscience des enjeux associés à la sexualité lors de l'arrêt ou la ~~de~~ de la consommation

#### 6. « J'ai un jeune qui consomme, qu'est-ce que je fais ? » :

Le GRIP a fait le constat que plusieurs professionnels se questionnent lorsqu'ils découvrent la consommation d'un jeune. Les intervenantes du GRIP tentent d'éclairer les participants sur les questions suivantes : est-ce que c'est grave ? Est-ce que je dois le référer ? Est-ce qu'il y a un problème ? Qu'est-ce que je fais ?

Au terme de la journée, les participantes et participants sont en mesure de :

- Reconnaître la pertinence des outils de repérage et de détection et de les utiliser
- Faire de l'intervention brève
- Utiliser la réduction des méfaits et l'approche motivationnelle à travers ces étapes

## 7. Substances psychoactives et la performance productive :

Cette formation vise à définir le concept des substances psychoactives dans le contexte particulier de la performance productive. Nous présentons les différentes substances psychoactives, leurs effets et leurs risques associés au contexte scolaire, de travail, de création artistique, etc.

Au terme de la journée, les participantes et participants sont en mesure de :

- Reconnaître la pertinence des outils de repérage et de détection et de les utiliser ;
- Définir ce qu'est une drogue de performance productive ;
- Reconnaître les différents contextes de performance productive et les caractéristiques individuelles pouvant influencer la consommation ;
- Identifier les différents psychotropes associés à ce type de consommation, leurs effets et leurs risques et identifier des alternatives à moindres risques ;
- Réfléchir à la notion de productivité dans notre société.

## Bilan

Voici un tableau représentant le nombre de personnes ayant participé à chacune de nos formations lors des deux dernières années :

| Catégorie   | 2015-2016   | 2016-2017   | 2017-2018  |
|---|-------------|-------------|------------|
| Drogues de synthèse, autres psychotropes et nouvelles tendances de consommation | 1051        | 600         | 260        |
| Les substances psychoactives et la performance                                  | 251         | 5           | 50         |
| Les substances psychoactives et cerveau   | 86          | 46          | 11         |
| La prévention et la réduction des méfaits                                       | 870         | 196         | 10         |
| Démystifier la légalisation !   | 13          | 19          | -          |
| Sexualité et substances psychoactives   | 30          | 162         | 20         |
| Boissons énergisantes   | -           | 6           | -          |
| Stéroïdes   | -           | 4           | -          |
| “J’ai un jeune qui consomme, qu’est-ce que je fais ?”                           | -           | 9           | 62         |
| Analyse de substances   | -           | 7           | -          |
| <b>Total</b>  | <b>2301</b> | <b>1054</b> | <b>363</b> |

L’année 2017-2018 a demandé un effort considérable pour la formatrice à la réorganisation des tâches administratives de l’organisme. De ce fait, moins de temps a pu être accordé aux formations professionnelles.

Pour l’année 2018-2019, l’offre de ces formations est une priorité et une personne engagée de manière contractuelle permettra de pallier à l’absence de la formatrice habituelle, en congé de maternité jusqu’au mois de février 2019.

### 3.6. Autres activités

#### 3.6.1. Demandes d'informations

Afin de remplir sa mission d'éducation à la population, le GRIP se rend disponible pour répondre aux demandes d'information du public et d'intervenants du milieu communautaire, d'institutions publiques et privées. Pour des demandes d'informations, il est possible de téléphoner ou encore d'écrire les questions concernant la consommation et autres sujets reliés, soit directement au courriel de la coordination ou encore via la page Facebook officielle de l'organisme et le groupe de la Communauté du GRIP Montréal.

Cette année encore, les personnes ayant eu le plus souvent recours à nos services sont les étudiants de niveau collégial ou universitaire ainsi que les intervenants en provenance de différents milieux. Nous avons également compté des citoyens et des parents parmi nos demandes.

Comme ce service provient de sources variées et que la demande est très importante pour nous, nous n'avons pas comptabilisé le nombre de demandes pour la dernière année. De plus, le temps requis pour répondre aux requêtes téléphoniques pouvant être important, nous tentons de référer à Drogues : aide et référence.

#### 3.6.2. Expertise-conseil

Bien que le temps se fait précieux, les intervenantes se sont rendues disponibles à agir à titre d'expertes-conseils auprès de différentes institutions au courant de l'année. Entre autres, la Société des Arts Technologiques (SAT) a été rencontrée à des fins spécifiques. Aussi, le directeur à la vie étudiante de l'Université du Québec à Montréal (UQAM) a permis de former et d'informer les leaders d'associations étudiantes responsables des activités d'accueil. D'ailleurs, cette rencontre a mené à l'élaboration d'un projet avec le responsable de l'UQAM afin de développer et de poursuivre l'offre de ces ateliers préventifs permettant aux organisations de comprendre les risques encourus dans ces événements et les éléments à assurer pour avoir un événement "responsable". Une animation et une association ont également été possibles avec la Faculté de médecine de l'Université de Montréal. L'atelier était spécifique aux signes et symptômes d'intoxications ainsi que les techniques d'intervention privilégiées par le GRIP. La participation au Symposium en février a permis aux intervenantes de recruter certains étudiants du département à agir à titre de bénévoles pour l'été 2018.

L'expertise du GRIP a également été sollicitée à plusieurs reprises dans la rédaction d'un

livre jeunesse traitant de la thématique de l'usage de substances psychoactives. Dans le cadre de la légalisation du cannabis, le GRIP a participé à la réalisation de deux panels d'experts sur la légalisation du cannabis, en plus de rencontrer la Sureté du Québec.

### 3.6.3. Collecte de fonds

Afin de répondre à la mission et de contribuer à la viabilité financière du GRIP, deux activités de collecte de fonds ont été réalisées au courant de l'année. D'une part, la participation étroite avec l'équipe de la pièce de théâtre "Un si gentil garçon", réalisé en novembre 2017, a permis au metteur en scène de bien comprendre les enjeux entourant les agressions sexuelles en contexte de soumission chimique et la contribution active de l'organisme a permis de faire la promotion de ses services auprès de la clientèle. Plus de 10 représentations ont été faites, et le GRIP a assuré une présence pour chacune d'entre elles. D'une autre part, nous avons également réalisé une soirée d'improvisation en collaboration avec la Limonade, une ligue bien établie au bar le Cocktail. Cette soirée a permis aux membres de sensibiliser les comédiens et les spectateurs aux enjeux de la consommation de psychotropes en plus de faire la promotion de nos services.

### 3.6.4. Ventes d'outils préventifs

Le GRIP développe ses propres outils afin de rejoindre sa clientèle cible. Ceux-ci sont distribués et vendus dans divers endroits dans l'ensemble de la province tels que les milieux institutionnels (CLSC, CIUSSS, Centre jeunesse, centres de réadaptation, etc.), scolaires (écoles secondaires, écoles pour adultes), communautaires (maisons des jeunes, divers organismes de réinsertion, autre), ainsi qu'aux particuliers. Plus récemment, les milieux corporatifs et syndicaux se sont intéressés à nos outils. L'ensemble de ces outils sont disponibles sur notre portail électronique à la section « Boutique ».

La série complète de 18 cartes informatives :

|                              |                            |                           |
|------------------------------|----------------------------|---------------------------|
| Alcool *                     | GHB                        | Substances volatiles      |
| Boissons énergisantes        | Speed                      | Badtrip/Surdose           |
| Dextrométhorphane            | Kétamine                   | « Surveille ton plaisir » |
| Médicaments opiacés injectés | Conseils généraux          |                           |
| Médicaments opiacés          | Cannabis *                 |                           |
| Ecstasy *                    | Cannabinoïdes synthétiques |                           |
| Cocaïne                      | Salvia                     |                           |
|                              | Champignons magiques       |                           |

\*Ces cartes sont aussi disponibles en anglais

La série de nos 6 affiches régulières :

- “ Si tu choisis de consommer, choisis aussi de t’informer” ;
- “ C’est le fun de danser. Prends aussi le temps de te reposer” ;
- “ Les mélanges peuvent occasionner des complications, ceux avec l’alcool également” ;
- “ GHB plus alcool... très risqué” ;
- “ Faites attention à vous entre amis: dis ce que tu consommes à au moins une personne” ;
- “ Il est illégal et imprudent de conduire ta voiture après avoir consommé... pas seulement de l’alcool” ;

La série des 4 affiches du projet sur les drogues de performance :

- “ Un corps sain, un esprit sain, une beauté naturelle” ;
- “ Se sentir à l’aise devant une foule, ça se développe” ;
- “ En panne d’énergie? Réhydrate-toi!” ;
- “ Un talent naturel! Pas besoin de plus quand on est à son pic.”

2 affiches en lien avec le projet SPA et cerveau :

- “ Planifier sa soirée, c’est aussi préparer son lendemain” ;
- “ Ce n’est pas parce que tu ajoutes des ingrédients que ton trip aura meilleur goût!”

Sans oublier notre affiche révisée en 2017 sur les boissons énergisantes.

## Révision

Le contenu de toutes les cartes préventives a été révisé à l’automne 2017. La mise à jour progressive des cartes est en cours.

## Bilan

Cette année, le GRIP a fait un montant de vente d’outils totalisant 9 232,00\$. C’est trois fois plus de ventes que l’année 2016-2017 qui totalisait 2 993,00\$.



## 4. CONCERTATION & COMMUNICATION

---

### 4.1. Participation

L'association des intervenants en dépendances du Québec (aidq)

L'AIDQ est une association résultant d'un rapprochement consensuel entre l'Association des intervenants en toxicomanie du Québec (AITQ) et l'Association des centres de réadaptation en dépendance du Québec (ACRDQ). Les deux employées du GRIP sont membres à l'AIDQ, ce qui leur permet d'assister aux colloques de l'organisation ainsi que participer à leur blog.

### RISQ et IUD

Le GRIP a eu la chance de présenter l'état de ses services en milieu festif lors du colloque annuel et 25e anniversaire du groupe de recherche RISQ (Recherche et interventions sur les substances psychoactives au Québec). La présentation, faite par Jean-Sébastien Fallu, Jessica Turmel et Marie-Anik B.Gagnon a permis de bien expliquer aux participants les enjeux de ce type d'intervention, la réalité de l'organisme et les développements futurs.

### Autres participations

Le GRIP fait l'objet de nombreuses demandes de participation lors de différents colloques et congrès. Ainsi, il a participé cette année au colloque des intervenants jeunesse de Longueuil, aux Journées annuelles de la Santé publique à Québec et s'est rendu jusqu'à Rouyn-Noranda pour le colloque « *Sors du cadre* » portant sur les dépendances.



Le GRIP participe également aux conversations pancanadiennes sur l'analyse de substances, permettant d'avoir une vue d'ensemble des pratiques de réduction des méfaits et des avancées liées au développement de ce service spécifique. La participation à cette conversation sera d'autant plus pertinente pour l'année 2018-2019 compte tenu des nouvelles réalités de l'organisme.

- Cette année, Jessica a eu l'occasion de se rendre à Dublin (Irlande) afin de participer au *Club Health 2017*, soit la 10e conférence internationale sur le milieu festif, l'usage de substances psychoactives et les problèmes de santé associés. Elle a pu

échanger avec d'autres acteurs de la réduction des méfaits en milieux festifs provenant des quatre coins de la planète.

➤ Une présence du GRIP, au Sommet Francophone sur les dépendances a été assurée par Marie-Anik à l'aube du Harm Reduction International 2017. Cette journée, organisée par l'AIDQ a permis aux participants de mieux comprendre l'état des relations entre les acteurs francophones internationaux ainsi que les avancées et projets de réduction des méfaits dans les pays représentés. La crise des opioïdes et les méthodes d'interventions alternatives étaient des sujets centraux de cette rencontre internationale.



➤ Marie-Anik a aussi participé à la conférence internationale de réduction des méfaits, le Harm Reduction International, s'étant tenue à Montréal en mai 2017. Elle a pu y rencontrer bon nombre de défenseurs de l'approche ainsi que participer à plusieurs ateliers enrichissants. Entre autres, elle a rencontré une bénévole de Modus Fiesta, avec qui elle a pu échanger sur les pratiques en réduction des méfaits en contexte festif, les similitudes ainsi que les différences entre nos réalités respectives.



➤ En juin 2017, l'équipe a participé à la journée réflexion sur la prévention des dépendances organisée par l'AQCID en y présentant l'état des enjeux politiques de la légalisation du cannabis.

➤ Également en juin, Jean-Sébastien Fallu, Jessica Turmel et Marie-Anik B.Gagnon ont participé au 25e anniversaire du RISQ lors d'une présentation sur la recherche et l'intervention dans les milieux festifs.

➤ En novembre 2017, le GRIP a été invité à l'Assemblée nationale dans le cadre des consultations sur le projet de loi 157, Loi constituant la Société québécoise du cannabis, édictant la Loi encadrant le cannabis et modifiant diverses dispositions en matière de sécurité routière. Les employées ont pu y présenter les enjeux de la légalisation face aux mesures préventives à prioriser lors de la mise en place de cette nouvelle politique.



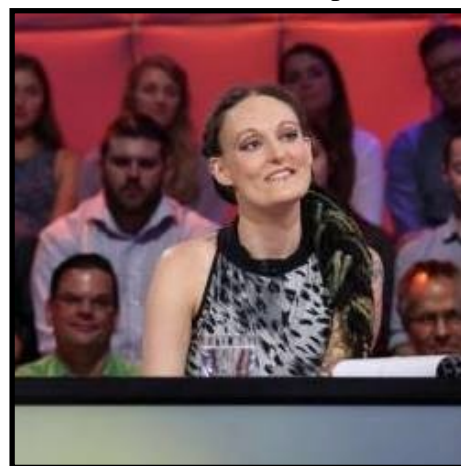
- Le GRIP et le CÉGEP du Vieux Montréal ont fait un partenariat pour le développement d'une affiche de prévention adaptée aux milieux festifs. Il s'agit d'un concours impliquant les élèves en fin de programme de design graphique.
- Le GRIP a finalement reçu la visite de Gabriel Pedroza, un militant pour la réduction des méfaits du Brésil. Cette rencontre a permis un échange riche sur les pratiques et enjeux en Amérique.

## 4.2. Communication

### Présences médiatiques

La présence médiatique de Jessica Turmel est en augmentation constante. Elle a notamment assuré une présence régulière à l'émission d'Isabelle au 98,5 FM. Cette évolution peut être expliquée entre autres par la vague de surdoses reliée au Fentanyl qui a lieu au Canada depuis quelques années et qui génère beaucoup de dommages chez les consommateurs, leurs proches et les organismes impliqués. Également, le contexte de légalisation du cannabis soulève plusieurs questionnements auprès des différents médias auprès desquels Jessica alloue son expertise. La participation à l'émission Tout le monde en parle a d'ailleurs permis à l'organisme d'avoir une visibilité incomparable, dans la foulée médiatique entourant la crise des opioïdes au pays.

En fait, nos deux représentants médiatique, Jessica Turmel et Jean-Sébastien Fallu, ont reçu plus d'une centaine de demandes d'entrevues et de consultations de la part des médias cette année, soit un nombre exceptionnel de demandes, tant pour la télévision que pour la radio et divers journaux.



### Groupe Facebook de la « Communauté du GRIP Montréal »

Le groupe Facebook de “la communauté du GRIP” (1300 membres) est une plateforme très intéressante d'échange de connaissances et de partage entre nos membres actifs. Les membres représentent un bassin diversifié de personnes issues de plusieurs milieux, tels que le communautaire, le scolaire, la santé et les services sociaux ou encore le milieu festif. Ce sont des personnes qui partagent les valeurs que défend la réduction des méfaits. Afin de favoriser les échanges, il est important que tous les membres respectent les valeurs d'ouverture et de non-jugement à l'égard de la consommation.

Cette page représente pour nos membres un endroit libre d'échange et pour nous, une opportunité de communication très importante. Elle permet de partager nos activités préventives, telles que nos participations à divers évènements en lien avec la réduction des méfaits ou encore nos implications dans les scènes festives. Également, plusieurs sujets sont abordés tels que : l'actualité en lien avec les politiques des psychotropes au niveau international, des questions personnelles en lien avec la consommation, les parutions médiatiques de nos membres actifs, des invitations à des activités du GRIP, des invitations à des activités de mobilisation et plus encore.

### Page Facebook officielle

Cette année, nous avons cru bon de mettre en place une page officielle de l'organisme sur la plateforme Facebook. Cette page permet de publier au nom de l'organisme, que d'autres organisations puissent nous identifier dans les publications ainsi qu'avoir une boîte de courriel spécifique à l'organisme. Cette technique de communication permet aux membres et autres personnes de communiquer avec nous directement, en toute confidentialité. Bon nombre de questions y ont été posées et répondues.



## 5. LISTE DE REMERCIEMENTS

---

### 5.1. Contributions financières

Le GRIP tient à remercier toutes les personnes ayant contribué financièrement de près ou de loin à la réalisation de sa mission, telles que :

- Le Ministère de la Santé et des Services sociaux (programme de soutien aux organismes communautaires - PSOC) ;
- Le Ministère délégué aux services sociaux (discrétionnaire) ;
- Monsieur le député de l'opposition officielle Sylvain Pagé ainsi que Madame la députée Manon Massé (Discrétionnaire) ;
- Service Canada (programme Emploi-Été Canada) ;
- Les promoteurs et les organisateurs des événements dans lesquels nous sommes directement impliqués :
  - Evenko ;
  - Les Productions TechSafari ;
  - Tranceparence Productions ;
  - Le BeachClub.
- La ligue d'improvisation *La Limonade* pour avoir accueilli un spectacle-bénéfice ;
- Denis Lavalou pour l'étroite collaboration à la mise en scène de la pièce *Un si grand garçon*, présenté à l'Usine C.

### 5.2. Contributions matérielles

Le GRIP tient à remercier la contribution du Centre ASPA pour l'accès à son local depuis les dernières années. En plus de la coordination de toutes nos activités, les locaux de l'organisme permettent de réaliser nos formations et les entrevues de groupe des bénévoles ainsi que la très grande majorité de nos formations professionnelles.

### 5.3. Contributions humaines

Au nom de toute l'équipe, nous désirons reconnaître de manière très particulière l'implication de **Oswaldo Uribe** et de **Gabriel Bélisle** pour leur contribution bénévole, tout au long de l'année, dédiée à la refonte de l'image de l'organisme.

## Membres bénévoles

Un grand merci à tous nos bénévoles impliqués qui ont pu réaliser plus de 1642 heures d'intervention l'année dernière! Ils ont permis au GRIP d'agrandir son offre de services tout en assurant la qualité et le professionnalisme du travail accompli. Pour les interventions, il est indéniable de souligner également l'implication de certains membres du conseil d'administration tels qu'Alexis Seyer, un bénévole de très longue date et la toute nouvelle implication de Geneviève Côté et de Cédrik Simonyi pour leur participation dans les interventions festives.

|                          |                               |                       |
|--------------------------|-------------------------------|-----------------------|
| Alexandre Gauthier       | Étienne Billard               | Marie-Lee Michaud     |
| Alexane Langevin         | Faustine Malaisé              | Marilie Vaillancourt  |
| Alexis Seyer             | Félix-Antoine Labelle-Longtin | Marilyne Saint-Pierre |
| Amélie Roulet            | Florence Gagnon               | Michaël Dumouchel     |
| Annie Hoang              | Françoise Trottier            | Monyka Rodrigez       |
| Antoine Barbe Valiquette | Françoise-Isabelle Lessard    | Mylène Bonami         |
| Arthur Dehgan            | Frédéric Maari                | Nicolas Aubin-Audet   |
| Audrey Deaudelin         | Geneviève Côté                | Salima Tazi           |
| Catherine Serrano-Parent | Illiez Planche                | Samantha-Jane Blain   |
| Caroline De Benedictis   | Sylvie-Anne Lavallée          | Sarah Lamarre-Canuel  |
| Caroline Perron          | Roquebrune                    | Olivier Leduc         |
| Cédrik Simonyi           | Jhasua Daniel Gatica Chacon   | Pamela Binette        |
| Charles-Étienne Côté     | Jeanne Pothier                | Pascal Seguel         |
| Éliane Gagnon            | Jessica Messier               | Reynolds              |
| Éliane Thouin            | Julie Sauvageau               | Nicolas Perron-Trudel |
| Élodie Caron             | Kahina Abibsi                 | Raphaëlle Comtois     |
| Émilie Bourgault         | Katherine Fernandez           | Vicky Santerre        |
| Émilie Schumann          | Maeva Jaffar                  | William Bouthillier   |
|                          | Maje Mangard                  | Yann Harel            |
|                          | Marie-Pier Cholette           |                       |

## 6. PRIORITÉS 2018-2019

---

### **Orientation 1 :** Assurer la viabilité financière et organisationnelle du GRIP

- Réaliser une planification financière pour l'année 2018-2019.
- Diversifier les sources de financement pour assurer les besoins de base de l'organisme.
- Diversifier les sources de financement pour développer notre offre de services préventifs.
- Mise en place d'un système d'autoévaluation des employés.

### **Orientation 2 :** Développer l'offre de services d'intervention en milieux festifs

- Assurer la formation des bénévoles conformément au protocole d'intervention en milieu festif.
- Développer de nouveaux partenariats.
- Améliorer la qualité des services offerts sur le terrain en développant la collaboration avec les équipes de santé et sécurité.
- Établir un système d'évaluation des interventions et de la coordination par les bénévoles.
- Collaborer avec des chercheurs sur des projets permettant le développement de connaissances.
- Implantation des bandelettes de détection de Fentanyl.

### **Orientation 3 :** Implanter un milieu de vie

- Trouver et occuper un local permettant la croissance à long terme de l'organisme.
- Mettre en place le projet d'analyse de substances.
- Développer et assurer la mise en oeuvre des services d'animation de la ressource.
- Maintenir la viabilité du projet à long terme.

### **Orientation 4 :** Stabiliser et développer l'offre de service en matière de réduction des méfaits auprès des milieux scolaires, communautaires et des professionnels

- Maintenir et bonifier les animations en milieux scolaires et communautaires.
- Maintenir et bonifier l'offre de nos formations professionnelles.
- Création d'outils préventifs répondant aux besoins des milieux.
- Mise à jour des cartes préventives.
- Standardisation du système de manutention et d'envoi des outils préventifs.

### **Orientation 5 :** Établir de nouveaux partenariats

- Participer aux différents forums des partenaires régionaux en recherche et en intervention.
- Offrir des opportunités de recherche aux étudiants, professionnels et chercheurs du milieu.
- Participer à des tables de concertations permettant le développement de projets en réduction des méfaits en concordance avec la mission de l'organisme.

## À VENIR EN 2018-2019...

### Recrutement et formation des bénévoles :

- 25 nouveaux bénévoles ont été recrutés pour assurer les interventions à l'été 2018 ;
- 5 formations générales obligatoires ont été offertes au mois de mai 2018 ;
- 6 formations complémentaires ont été offertes portant sur différentes thématiques en prévision de l'été 2018 : intervention auprès d'une victime d'agression sexuelle, drogues de rue et administration de la Naloxone, intervention de crise et crise suicidaire, analyse de substances et bandelettes de Fentanyl.

### Interventions festives à l'été 2018 et types de services offerts :

- Rockfest : deux tentes de dégrisement
- Portail : un kiosque du GRIP
- Éclipse : un kiosque du GRIP et un espace de dégrisement offerts 24h/24 pour la totalité du festival
- Osheaga et Île Soniq : un kiosque, un havre, des équipes mobiles et des membres présents directement à l'équipe médicale
- Île Soniq en ville : un kiosque du GRIP et des équipes mobiles
- Électro Parade : des équipes mobiles
- Piknic Électronik : formation des membres du Piknic et offre de nos outils préventifs... en route vers un projet de certification !

### Partenariats :

- Retour progressif sur la Table de Concertation Jeunesse Grand Plateau;
- Participation à la Téléconférence nationale sur le *Drug Checking*.

### Présentation :

- Participation d'un atelier portant sur " L'Intégration des services d'intervention en milieu festif: Défis et pratiques émergentes " au 1er Sommet sur les dépendances prévu le 1er et 2 novembre prochain.

### Outils préventifs :

- Intégration complète de la plateforme Shopify ;
- Révision du contenu et de l'aspect visuel des cartes selon le nouveau *branding* de l'organisme.

1. ANNEXE : Liste des interventions festives

| Lieu                | Nb. d'interventions directes | Accompagnements | Hommes     | Femmes     | Groupe d'âge |
|---------------------|------------------------------|-----------------|------------|------------|--------------|
| Écllosion           | 31                           |                 | 17         | 14         | 18-35 ans    |
| Beachclub #1 et #2  | 120                          | 10              | 70         | 50         | 18-35 ans    |
| Beachclub #3        | 32                           |                 | 18         | 14         | 18-35 ans    |
| RockFest            | 215                          | 44              | 82         | 133        | 18-50 ans    |
| Beachclub #4        | 42                           |                 | 21         | 21         | 18-35 ans    |
| Freeparty           | 9                            |                 | 5          | 4          | 18-35 ans    |
| Beachclub #5        | 42                           |                 | 21         | 21         | 18-35 ans    |
| Éclipse             | 476                          | 30              | 252        | 165        | 18-35 ans    |
| Osheaga             | 445                          | 42              | 161        | 284        | 18-25 ans    |
| Île Soniq           | 373                          | 36              | 253        | 120        | 18-35 ans    |
| Beachclub #8 et #10 | 12                           |                 | 6          | 6          | 25-50 ans    |
| Gratitude           | 14                           |                 | 9          | 5          | 16-50 ans    |
| Akashiques          | 24                           |                 | 15         | 9          | 16-25 ans    |
| <b>TOTAL</b>        | <b>1997</b>                  |                 | <b>930</b> | <b>846</b> |              |

2. ANNEXE : Liste des kiosques d'information en milieu scolaire et communautaire

| Lieu                                  | Nb. d'interventions directes | Hommes     | Femmes     | Groupe d'âge |
|---------------------------------------|------------------------------|------------|------------|--------------|
| Collège John Abbott                   | 35                           | 20         | 15         | 18-25 ans    |
| Théâtre                               | 49                           | 20         | 29         | +35 ans      |
| Cégep du Vieux-Montréal               | 14                           | 6          | 8          | 18-25 ans    |
| École secondaire Ville-Mont-Royal     | 66                           | 42         | 24         | 12-17 ans    |
| Collège Brébeuf                       | 10                           | 6          | 4          | 18-25 ans    |
| Collège de Maisonneuve                | 27                           | 9          | 18         | 18-25ans     |
| Cégep André-Laurendeau                | 88                           | 57         | 31         | 18-25 ans    |
| Collège Jean-Eudes                    | 10                           | 1          | 9          | 15-17 ans    |
| Dawson College                        | 34                           | 14         | 20         | 18-25 ans    |
| Symposium de l'Université de Montréal | 49                           | 25         | 34         | 18-25 ans    |
| Collège Bourget                       | 153                          | 86         | 67         | 18-25 ans    |
| <b>TOTAL</b>                          | <b>535</b>                   | <b>295</b> | <b>240</b> |              |

Liste des kiosques promotionnels

| Lieu         | Nb. d'interventions directes | Hommes   | Femmes    | Groupe d'âge |
|--------------|------------------------------|----------|-----------|--------------|
| CSN          | 40                           | 9        | 31        | 30-60 ans    |
| <b>TOTAL</b> | <b>40</b>                    | <b>9</b> | <b>31</b> |              |



### 3. ANNEXE : Liste des animations en milieu scolaire et communautaire

| Type d'activité                | Lieu                              | Nb. personnes rejointes | Hommes     | Femmes     | Groupe d'âge |
|--------------------------------|-----------------------------------|-------------------------|------------|------------|--------------|
| Animation drogue et cerveau    | École secondaire Mont-Saint-Louis | 240                     | 120        | 120        | 15-17 ans    |
| <b>TOTAL Animation BE</b>      |                                   | <b>240</b>              | <b>120</b> | <b>120</b> |              |
| Animation de base              | Bois Urbain                       | 21                      | 17         | 4          | 19-23 ans    |
|                                | Imprime-Emploi                    | 14                      | 10         | 4          | 18-50 ans    |
|                                | CJE Ahuntsic                      | 7                       | 5          | 2          | 19-22 ans    |
| <b>TOTAL Animation de base</b> |                                   | <b>42</b>               | <b>32</b>  | <b>10</b>  |              |
| Animation perfo                | Collège Mont-Saint-Louis          | 50                      | 6          | 44         | 16-17 ans    |
| <b>TOTAL Animation perfo</b>   |                                   | <b>50</b>               | <b>6</b>   | <b>44</b>  |              |
| <b>TOTAL</b>                   |                                   | <b>332</b>              | <b>158</b> | <b>174</b> |              |

#### 4. Liste des formations professionnelles

| Sujet  | Lieu  | Nombre de professionnels rejoints |
|--|---|-----------------------------------|
| La prévention et la réduction des méfaits  | Formation ouverte au GRIP, Montréal           | 10                                |
| Les substances psychoactives et la performance                                       | Colloque des intervenants Jeunesse, Longueuil | 50                                |
| Sexualité et substances psychoactives  | Passage, Montréal                             | 20                                |
| Drogues de synthèse, autres psychotropes et nouvelles tendances de consommation (x3) | Colloque Sors du cadre, Rouyn-Noranda         | 260                               |
| “J’ai un jeune qui consomme, qu’est-ce que je fais ?”                                | Colloque Sors du cadre, Rouyn-Noranda         | 50                                |
| “J’ai un jeune qui consomme, qu’est-ce que je fais ?”                                | Formation ouverte au GRIP, Montréal           | 12                                |
| Les substances psychoactives et cerveau  | Formation ouverte au GRIP, Montréal           | 11                                |
| <b>TOTAL</b>   |   | <b>425</b>                        |

