

# Acupuncture + Air Compression Foot Massager with Heat

Thank you for

- choosing this product to complement your healthcare needs.
- Before using please read this user manual carefully for the correct usage and operation of this product.
- Please keep the user manual on hand for easy reference.



## Important Safety Instruction

When using the product, all instructions and basic precautions should always be followed, including the following:

### DANGER

To reduce the risk of electric shock:

Always unplug this product from the electrical outlet immediately after use and before cleaning.

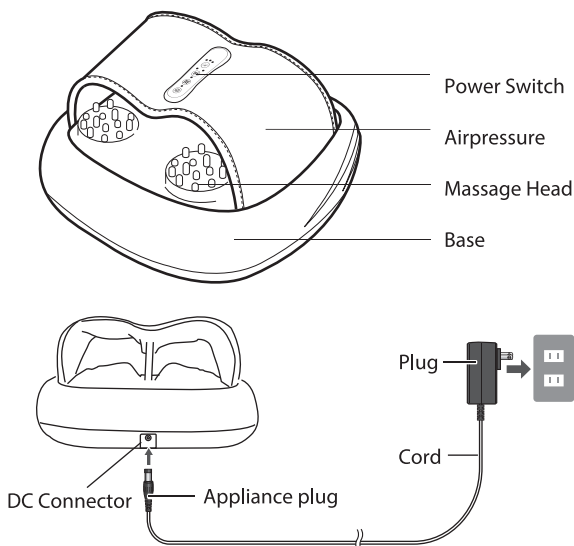
### WARNING

To reduce the risk of burns, fire, electric shock, or injury to persons:

1. The product should never be left unattended when plugged in. Unplug from outlet when it is not in use and before putting on or taking off parts.
2. Do not operate under blanket or pillow. Excessive heating can occur and cause fire, electric shock or injury to persons.
3. Do not carry this product by it's supply cord or use cord as a handle.
4. Never operate the product with the air openings blocked. Keep the air openings free of lint, hair and the like.
5. Do not drop or insert any object into any opening.
6. Do not use outdoors.
7. Do not operate where aerosol (spray) products are being used or where oxygen is administered.
8. To disconnect, switch off all controls and remove plug from outlet.
9. Close supervision is necessary when this appliance is used by, or near children, invalids or disabled persons to ensure they are in no danger of the product.
10. Keep the cord away from heated surfaces. May cause serious burns. Do not use over sensitive skin areas or in the presence of poor circulation.
11. The appliance has a heated surface. Persons sensitive to heat must be careful using this appliance.
12. The appliance must only be supplied at safety low voltage corresponding to the marking of the appliance.
13. The appliance must only to be used with the power supply unit provided with the appliance.
14. This appliance is not intended for use by persons, including children, with reduced physical, sensory, or mental capabilities unless they have been given supervision concerning the use of the appliance by a person responsibly for their safety.
15. Special attention to components most susceptible to wear and tear to replace defective components immediately and/or keep the equipment out of use until repair.

# Name and Function of The Machine Parts

## Configuration Figure of Functions



## How to Operate

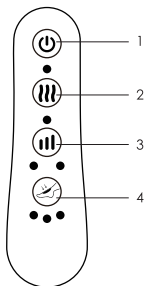
- (Power ON/OFF):** Press this button, machine power-on. All keys are effective. Automatically setting time is 15 mins. The Acupuncture and Air pressure function turn on when power on, and the air-pressure of the feet is opened by default in weak intensity, Acupuncture speed defaults to slow speed. Press this button again, the whole machine is shut down, and all massages are stopped and the system is in standby mode. When time's up, machine stop massaging, enter standby state.
- Speed:** It is defaulted to be in Slow speed when power on, press the button to adjust the speed as you need. Speed switches every time when press button, shows by 2 LED indicator lights, respectively indicate the Slow and Fast speed.
- Heating:** It is defaulted to open heating function in startup state. Press button to close Led light and heating function. Followed by recycling.
- Air pressure:** It is defaulted to be in Weak Intensity on power-on state, Press button to switch intensity level to be in Medium, corresponding indicator light on.

1. Power button ON/OFF

2. Heating button: ON/OFF

3. Massage speed (Low / High)

4. Air Compression (Low / Medium / High)



This device is for household use ONLY and must not be used for commercial or medical purposes. If you have health concerns, consult your doctor before using this massage unit.



The massage unit must only be used in enclosed spaces. (Indoor use)



Do NOT use this product in damp rooms. (e.g. when bathing or showering)



- Do NOT wash!
- Do NOT dry clean!

## Operations for Use

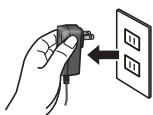
Symptom	Cause	Solution
The product does not work	The plug is not inserted properly	Insert the plug properly and safely
	The power key is not started	Start the power key
	The product will be turned off automatically after it finishes a 15 minutes' massage	If you want massage for another time, press power key again
The product is hot or cannot be used suddenly in midway	You have performed several groups of 15 minutes' massage already.	Take off the power plug and let it cool. Always take off the power plug after using it.

If you still have any problem after using the methods above, please contact Redfern Ent.

## To clean and maintain the product

### 1. Cleaning

Before you clean, please make sure that the switch is in the off location, and the power plug has been pulled out from the socket. Please use dry cloth to clean the product.



### 2. Maintenance

Keep the product clean and far from the wet environment.

### Attention

Please do not use benzene or thinner and other aggressive detergents to clean the product or it may fade.

## Technology parameter

Name: Acupuncture + Air Compression Foot Massager with Heat

Model No.: RFE-100

Rated Voltage: DC12V  $\overline{=}$  2.5A

Rated Power: 30W

DC 24V is not allowed.

### 1 YEAR LIMITED WARRANTY

Redfern Enterprises warrants this product to be free from defects in material and workmanship for a period of one (1) year from the date of original purchase, when utilized for normal household use, subject to the following conditions, exclusions and exceptions. Should any defect covered by the terms of the limited warranty be discovered within one (1) year, Redfern Enterprises will repair or replace (at Redfern's discretion) any defective part provided the unit is returned by the original purchaser, freight prepaid to:

Canada

Redfern Enterprises, 101-127 Commercial Drive, Calgary, AB, T3Z 2A7

Toll Free: 1-877-387-7770 FREE ext.221

Calgary Local: 403-735-5130 ext. 1

Email: info@redferment.com

USA

Redfern Enterprises, Unit 102, 4114 North Pecos Road, Las Vegas, NV, 89115

Toll Free: 1-877-462-5757

Las Vegas Local: 702-795-3314

Email: infous@redferment.com

Proof of purchase and \$29.95 for handling and return shipping charges must be pre-paid.



## Acupuncture + Masseur de pieds à compression d'air avec chaleur

- Merci d'avoir choisi ce produit pour compléter vos besoins en matière de soins de santé.
- Avant toute utilisation, veuillez lire attentivement ce manuel d'utilisation pour une utilisation et un fonctionnement corrects de ce produit.
- Veuillez garder le manuel d'utilisation à portée de main pour pouvoir vous y référer facilement.



### Instruction de sécurité importante

Lors de l'utilisation du produit, toutes les instructions et les précautions de base doivent toujours être suivies, y compris les suivantes:

#### **DANGER**

Pour réduire le risque de choc électrique: Débranchez toujours ce produit immédiatement après l'utilisation et avant le nettoyage.

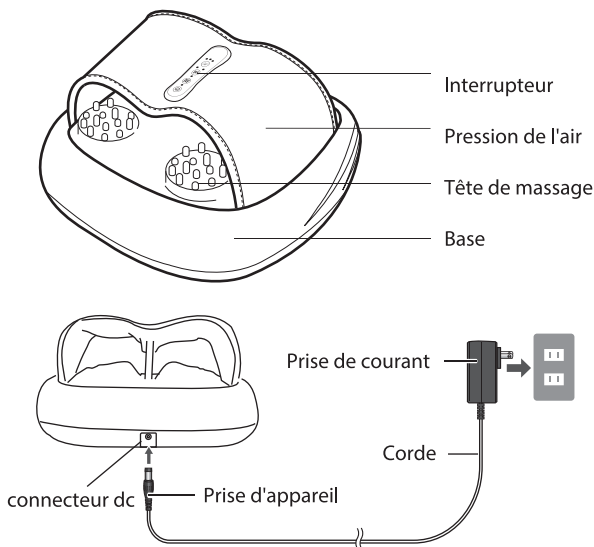
#### **Attention**

Pour réduire les risques de brûlures, d'incendie, de chocs électriques ou de blessures corporelles:

1. Le produit ne doit jamais être laissé sans surveillance lorsqu'il est branché. Débranchez-le de la prise lorsqu'il n'est pas utilisé et avant d'ajouter ou de retirer des pièces.
2. Ne pas opérer sous une couverture ou un oreiller. Une surchauffe peut se produire et provoquer un incendie, un choc électrique ou des blessures corporelles.
3. Ne portez pas ce produit par son cordon d'alimentation ou utilisez la carte comme poignée.
4. Ne faites jamais fonctionner le produit avec les ouvertures d'aération bouchées. Gardez les ouvertures d'air exemptes de peluches, de cheveux et autres.
5. Ne laissez pas tomber et n'insérez aucun objet dans les ouvertures.
6. Ne pas utiliser à l'extérieur.
7. Ne pas utiliser les produits en aérosol ou en oxygène.
8. Pour déconnecter, éteignez toutes les commandes et retirez la fiche de la prise.
9. Une surveillance étroite est nécessaire lorsque cet appareil est utilisé par des enfants, des invalides ou des personnes handicapées ou à proximité de ceux-ci, afin de s'assurer qu'ils ne courent aucun danger.
10. Gardez le cordon à l'écart des surfaces chaudes. Peut causer de graves brûlures. Ne pas utiliser sur des zones cutanées sensibles ou en présence d'une mauvaise circulation.
11. L'appareil a une surface chauffée. Les personnes sensibles à la chaleur doivent utiliser cet appareil avec prudence.
12. L'appareil doit uniquement être alimenté à une tension de sécurité basse correspondant au marquage de l'appareil.
13. L'appareil ne doit être utilisé qu'avec le bloc d'alimentation fourni avec l'appareil.
14. Cet appareil n'est pas destiné à être utilisé par des personnes, y compris des enfants, ayant des capacités physiques, sensorielles ou mentales réduites, à moins que l'utilisateur n'ait été supervisé concernant son utilisation par un tiers responsable de sa sécurité.
15. Une attention particulière aux composants les plus sensibles à l'usure pour remplacer les composants défectueux immédiatement et / ou maintenir l'équipement inutilisé jusqu'à réparation.

# Nom et fonction des pièces de la machine

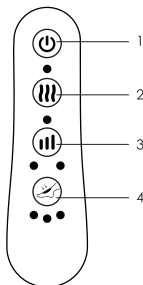
## Figure de configuration des fonctions



## Comment opérer

1. (Marche / Arrêt): Appuyez sur cette touche pour allumer la machine. Toutes les clés sont efficaces. Le temps de réglage automatique est de 15 min. Les fonctions Acupuncture et Pression d'air sont activées lorsque l'appareil est sous tension et que la pression d'air des pieds est ouverte par défaut en faible intensité. La vitesse d'acupuncture par défaut est la vitesse lente. Appuyez à nouveau sur ce bouton, la machine entière est arrêtée, tous les massages sont arrêtés et le système est en mode veille. Lorsque le temps est écoulé, la machine arrête de masser et passe en mode veille.
2. Vitesse: Par défaut, la vitesse est lente à la mise sous tension. Appuyez sur le bouton pour régler la vitesse selon vos besoins. Les commutateurs de vitesse à chaque pression sur le bouton, indiqués par 2 voyants DEL, indiquent respectivement les vitesses lente et rapide.
3. Chauffage: Par défaut, la fonction de chauffage est ouverte à l'état de démarrage. Appuyez sur le bouton pour fermer la fonction led et chauffage. Suivi par le recyclage.
4. Pression atmosphérique: Par défaut, l'intensité est faible. Appuyez sur le bouton pour régler le niveau d'intensité sur moyen, le voyant correspondant s'allume.

1. Bouton marche / arrêt
2. Bouton de chauffage: ON / OFF
3. Vitesse de massage (basse / haute)
4. Compression de l'air (faible / moyenne / élevée)



Cet appareil est destiné à un usage domestique UNIQUEMENT et ne doit pas être utilisé à des fins commerciales ou médicales. Si vous avez des problèmes de santé, consultez votre médecin avant d'utiliser cette unité de massage.



L'unité de massage ne doit être utilisée que dans des espaces clos. (Utilisation intérieure)



NE PAS utiliser ce produit dans des locaux humides. (par exemple lorsque vous vous baignez ou prenez une douche)



Ne pas laver!  
Ne pas nettoyer à sec!

## Opérations d'utilisation

Symptôme	Cause	Solution
Le produit ne fonctionne pas	La fiche n'est pas insérée correctement	Insérez la fiche correctement et en toute sécurité
	Le pouvoir n'est pas démarré	Démarrer la touche d'alimentation
Le produit est chaud ou ne peut pas être utilisé soudainement à mi-chemin	Le produit s'éteindra automatiquement après un massage de 15 minutes	Si vous souhaitez un massage pour une autre fois, appuyez à nouveau sur la touche marche Débranchez le cordon d'alimentation et laissez-le refroidir. Toujours débrancher le cordon d'alimentation après l'avoir utilisé
	Vous avez déjà effectué plusieurs groupes de massage de 15 minutes	

Si vous avez toujours un problème après avoir utilisé les méthodes ci-dessus, veuillez contacter votre revendeur local.

## Nettoyer et entretenir le produit

### Nettoyage

Avant de nettoyer, assurez-vous que le commutateur est à l'emplacement fermé et que le cordon d'alimentation a été débranché de la prise. Veuillez utiliser un chiffon sec pour nettoyer le produit.



### Entretien

Gardez le produit propre et loin d'un environnement humide.

### Attention

N'utilisez pas de benzène, de diluant ou d'autres détergents agressifs pour nettoyer le produit, sinon il pourrait s'estomper.

## Paramètre technologique

Nom: Acupuncture + Masseur de pieds à compression d'air avec chaleur

Model No.: RFE-100

Rated Voltage: DC12V  $\overline{\text{---}}$  2.5A

Rated Power: 30W

DC 24V n'est pas autorisé.

### GARANTIE LIMITÉE DE 1 AN

Redfern Enterprises garantit que ce produit est exempt de défauts de matériaux et de fabrication pour une période d'un (1) an à compter de la date d'achat d'origine, lorsqu'il est utilisé pour un usage domestique normal, sous réserve des conditions, exclusions et exceptions suivantes. Si un défaut couvert par les termes de la garantie limitée était découvert dans un délai d'un (1) an, Redfern Enterprises réparera ou remplacera (à sa discrétion) toute pièce défectueuse, à condition que l'appareil soit renvoyé par l'acheteur d'origine, fret payé à

Canada

Redfern Enterprises, 101-127 Commercial Drive, Calgary, AB, T3Z 2A7

Sans frais: 1-877-387-7770 GRATUIT poste 221

Section locale de Calgary: 403-735-5130 ext. 1

Email: info@redferment.com

### Etats-Unis

Redfern Enterprises, unité 102, 4114 North Pecos Road, Las Vegas, NV, 89115

Sans frais: 1-877-462-5757

Section locale de Las Vegas: 702-795-3314

Email: infous@redferment.com

Une preuve d'achat et des frais de manutention et de retour de 29,95 \$ doivent être prépayés.







# Manual de usuario

RFE-100

## Masaje de pies acupuntura + compresión de aire con calor.

- Gracias por elegir este producto para complementar sus necesidades de atención médica.
- Antes de usar, lea atentamente este manual del usuario para el uso y funcionamiento correctos de este producto.
- Mantenga el manual del usuario a mano para poder consultarlo fácilmente.



## Instrucciones importantes de seguridad

Lors de l'utilisation du produit, toutes les instructions et les précautions de base doivent toujours être suivies, y compris les suivantes:

### PELIGRO

Al usar el producto, siempre se deben seguir todas las instrucciones y precauciones básicas, incluidas las siguientes:

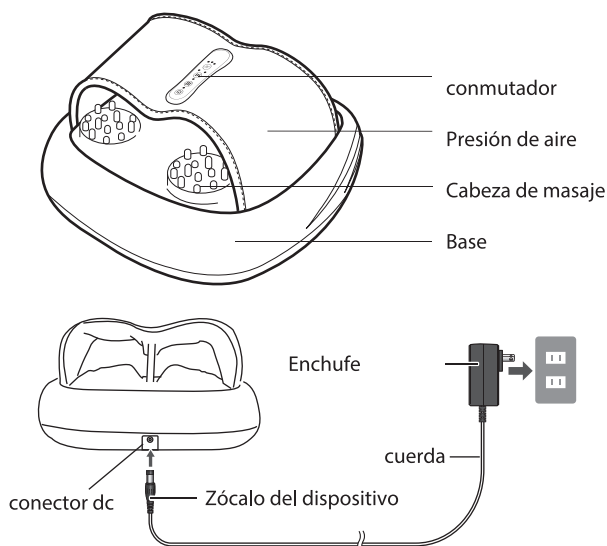
### Atención

Para reducir el riesgo de quemaduras, incendios, descargas eléctricas o lesiones personales:

1. El producto nunca debe dejarse desatendido cuando está enchufado. Desenchúfelo del tomacorriente cuando no esté en uso y antes de agregar o quitar partes.
2. No operar debajo de una manta o almohada. Puede producirse un sobrecalentamiento y provocar un incendio, descarga eléctrica o lesiones personales.
3. No transporte este producto por su cable de alimentación ni utilice la tarjeta como asa.
4. Nunca opere el producto con los orificios de ventilación tapados. Mantenga las aberturas de aire libres de pelusas, pelos, etc.
5. No deje caer ni inserte objetos en las aberturas.
6. No usar al aire libre.
7. No utilice productos en aerosol u oxígeno.
8. Para desconectar, apague todos los controles y retire el enchufe del tomacorriente.
9. Es necesaria una estrecha supervisión cuando este dispositivo sea utilizado por o cerca de niños, inválidos o discapacitados para garantizar su seguridad.
10. Mantenga el cable alejado de superficies calientes. Puede causar quemaduras severas. No usar en áreas sensibles de la piel o en presencia de mala circulación.
11. El aparato tiene una superficie caliente. Las personas que son sensibles al calor deben usar este dispositivo con precaución.
12. El dispositivo solo debe recibir alimentación a una tensión de seguridad baja correspondiente a la marca del dispositivo.
13. El dispositivo solo debe utilizarse con la fuente de alimentación suministrada con el dispositivo.
14. Este dispositivo no está diseñado para ser utilizado por personas, incluidos niños, con capacidades físicas, sensoriales o mentales reducidas, a menos que el usuario haya sido supervisado para su uso por un tercero responsable del uso del dispositivo. su seguridad
15. Preste especial atención a los componentes más sensibles al desgaste para reemplazar los componentes defectuosos inmediatamente y / o mantener el equipo no utilizado hasta que sea reparado.

# Nombre y función de las piezas de la máquina.

Figura de configuración de funciones.



## Como operar

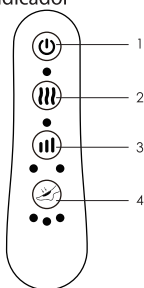
1. (Encendido / apagado): presione para encender la máquina. Todas las llaves son efectivas. El tiempo de ajuste automático es de 15 min. Las funciones de acupuntura y presión de aire se activan cuando la unidad está encendida y la presión del pie es baja de manera predeterminada. La velocidad de acupuntura por defecto es la velocidad lenta. Vuelva a presionar este botón, se detiene la máquina completa, se detienen todos los masajes y el sistema está en modo de suspensión. Cuando se acaba el tiempo, la máquina deja de masajear y entra en modo de reposo.

2. Velocidad: de forma predeterminada, la velocidad es lenta en el encendido. Presione el botón para ajustar la velocidad de acuerdo a sus necesidades. Los interruptores de velocidad con cada pulsación del botón, indicados por 2 LED, indican velocidades lenta y rápida respectivamente.

3. Calefacción: de forma predeterminada, la función de calefacción está abierta en el estado de inicio. Pulse el botón para cerrar el led y la función de calefacción. Seguido por el reciclaje.

4. Presión atmosférica: por defecto, la intensidad es baja. Presione el botón para ajustar el nivel de intensidad a medio, el indicador correspondiente se ilumina.

1. Botón de encendido / apagado
2. Botón de calentamiento: ON / OFF
3. Velocidad de masaje (baja / alta)
4. Compresión de aire (baja / media / alta)



⚠ y el dispositivo es SOLO para uso doméstico y no debe utilizarse para fines comerciales o médicos. Si tiene algún problema de salud, consulte a su médico antes de usar esta unidad de masaje.

🏠 La unidad de masaje solo debe utilizarse en espacios reducidos. (Uso en interiores)

🚫 NO use este producto en habitaciones húmedas. (por ejemplo, al bañarse o tomar una ducha)

⚠ ¡No te laves!  
¡No lo limpies en seco!

## Operaciones de uso

Síntoma	Causa	Solución
El producto no funciona.	El formulario no está insertado correctamente.	Inserte el tapón correctamente y de forma segura.
	No se inicia el poder	Iniciar la tecla de encendido
El producto está caliente o no puede usarse repentinamente a mitad de camino	El producto se apagará automáticamente después de un masaje de 15 minutos.	Si quieres un masaje para otra hora, pulsa de nuevo en la tecla de paseo
	Ya has hecho varios grupos de masajes de 15 minutos.	

Si todavía tiene un problema después de usar los métodos anteriores, por favor póngase en contacto con su distribuidor local.

## Limpiar y mantener el producto.

### limpieza

Antes de limpiar, asegúrese de que el interruptor esté en la posición cerrada y que el cable de alimentación haya sido desenchufado de la toma de corriente. Por favor use un paño seco para limpiar el producto.



### Entrevista

Mantenga el producto limpio y alejado de un ambiente húmedo.

### Atención

No utilice benceno, disolventes u otros detergentes agresivos para limpiar el producto, ya que podría desvanecerse.

## Parametro tecnologico

Nombre: Acupuntura + Compresor de aire Masajeador de pies con calor

Model No.: RFE-100

Rated Voltage: DC12V  $\overline{\text{---}}$  2.5A

Energía clasificada: 30W

DC 24V no está permitido.

### GARANTÍA LIMITADA DE 1 AÑO

Redfern Enterprises garantiza que este producto está libre de defectos en materiales y mano de obra por un período de un (1) año a partir de la fecha de compra original, cuando se usa para uso doméstico normal, sujeto a Las siguientes condiciones, exclusiones y excepciones. Si un defecto cubierto por los términos de la garantía limitada se descubre dentro de un (1) año, Redfern Enterprises reparará o reemplazará (a su discreción) cualquier pieza defectuosa, siempre que el comprador devuelva la unidad. de origen, flete pagado a Canadá

Redfern Enterprises, 101-127 Commercial Drive, Calgary, AB, T3Z 2A7

Llamada gratuita: 1-877-387-7770 extensión gratuita 221

Local de Calgary: 403-735-5130 ext. 1

Correo electrónico: info@redferment.com

### Estados Unidos

Redfern Enterprises, Unidad 102, 4114 North Pecos Road, Las Vegas, NV, 89115

Llamada gratuita: 1-877-462-5757

Capítulo local de Las Vegas: 702-795-3314

Correo electrónico: infous@redferment.com

La prueba de compra y los gastos de devolución y manipulación de \$ 29.95 deben pagarse por adelantado.

