



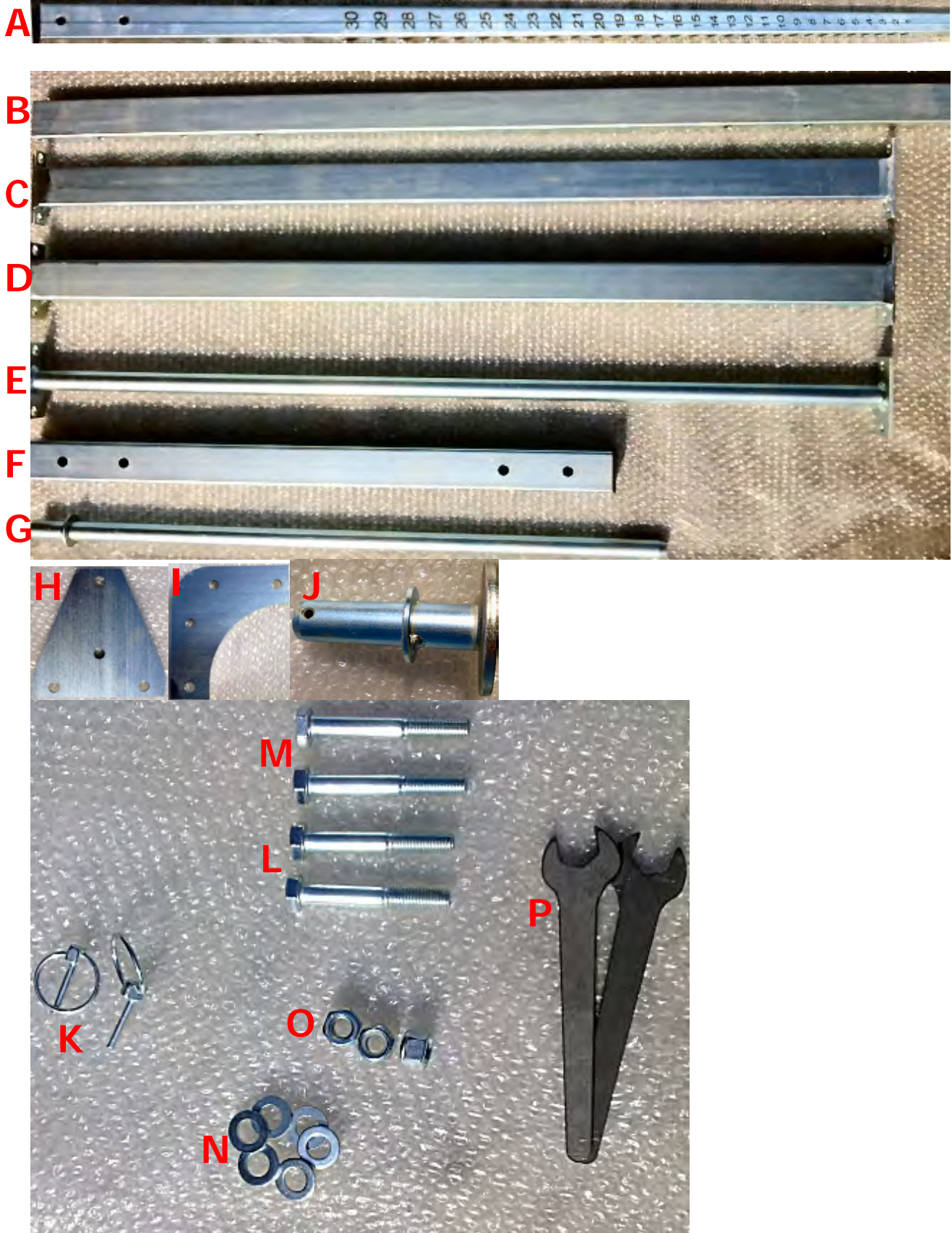
POWER RACK

VERSIONE "BASIC"

Buongiorno e grazie per aver acquistato un prodotto Power Gear!
La nostra azienda punta alla massima soddisfazione del cliente finale, per qualsiasi richiesta, suggerimento o problema Vi invitiamo a scriverci all'indirizzo mail info@power-gear.it

CONTENUTO DELLA SPEDIZIONE

La spedizione comprende un power rack completo, composto dai seguenti elementi:



- A. n° 4 montanti principali L. 2225mm
- B. n° 2 basamenti laterali inferiori L. 1200mm
- C. n° 1 traverso inferiore L. 1100mm
- D. n° 1 traverso superiore L. 1090mm
- E. n° 1 barra per trazioni L. 1080mm
- F. n° 2 montanti superiori L. 750mm
- G. n° 2 barre di sicurezza
- H. n° 8 sagome di rinforzo inferiori
- I. n° 8 sagome di rinforzo superiori
- J. n° 2 supporti per bilanciere
- K. n° 4 copiglie a levetta
- L. n° 28 viti M12x80
- M. n° 8 viti M12x85
- N. n° 72 rondelle M12
- O. n° 36 bulloni autobloccanti M12
- P. n° 2 chiavi inglesi da 19 (per viti e dadi M12)

Controllare che sia presente tutto il materiale in lista; per qualsiasi mancanza o problema contattateci immediatamente all'indirizzo mail sopra riportato.

INFORMAZIONI SUL PRODOTTO

Il power rack è stato progettato e realizzato artigianalmente per garantirne un uso intensivo e duraturo. Le sue dimensioni sono: Misure massime 1200x1200x2300mm circa, spazio interno di lavoro effettivo 650x1090x2225mm circa. Il peso è di 70Kg.

Il prodotto è stato verificato e testato prima della spedizione per garantirne il corretto funzionamento.

NOTA: Controllare scrupolosamente il prodotto prima di utilizzarlo! Se fossero presenti cricche, crepe nel telaio o deformazioni di qualunque tipo NON UTILIZZARE il prodotto e contattateci quanto prima.

Il corretto funzionamento è garantito qualora vengano rispettate le condizioni di utilizzo.

CONDIZIONI DI UTILIZZO

Per il corretto funzionamento del power rack:

- Non superare la portata massima di carico che è di 300Kg
- Non superare la portata massima della barra trazioni che è di 120Kg
- Non modificare in nessun modo la struttura portante
- non utilizzare mai i supporti bilanciere o le sbarre di sicurezza senza averle prima bloccate con le apposite copiglie a levetta.
- Non sottoporre il rack ad urti violenti come cadute di pesi (bilancieri, dischi, ecc) sopra di esso o parti di esso (es. sbarre di sicurezza)
- all'atto del montaggio non serrare le viti con eccessiva forza! Con le apposite chiavi stringere i bulloni fino a impedire i giochi tra i pezzi trattenuti e compiere un ulteriore mezzo giro. Eccessivi serraggi possono danneggiare la struttura rendendola instabile.

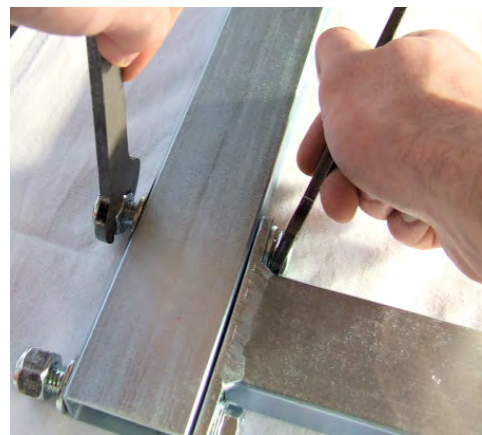
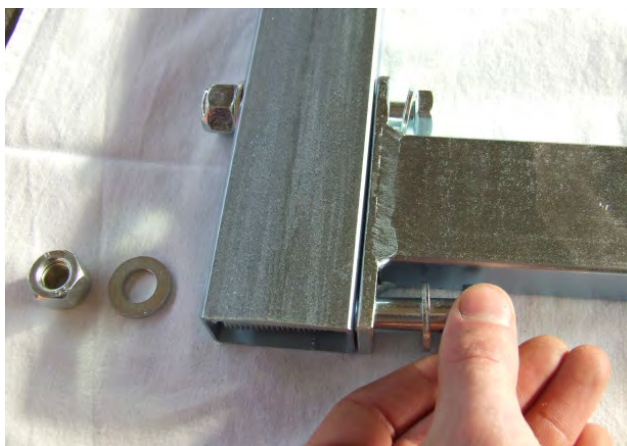
È inoltre consigliato posizionare il rack su una superficie il più possibile piana e regolare e porre sotto di esso un tappeto di gomma o una superficie ammortizzante per proteggere il pavimento e ridurre vibrazioni e slittamenti.

ISTRUZIONI DI MONTAGGIO

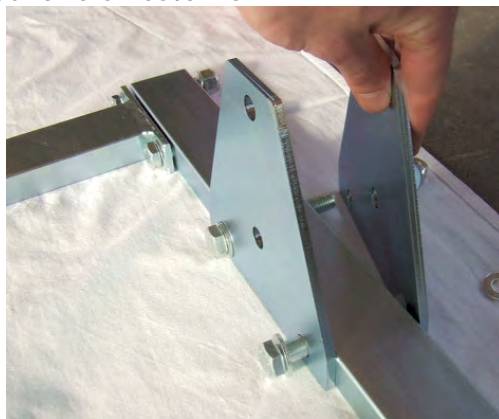
Nella confezione è presente tutto l'occorrente per assemblare in pochi minuti il Vostro Power Rack.

Per effettuare l'assemblaggio seguire scrupolosamente i passaggi.

1. Disimballare tutto il materiale, disporre i pezzi ordinatamente e separare la viteria identificandola per tipo e rendendola accessibile in modo chiaro e immediato.
2. Per ogni vite della confezione infilare una rondella e disporle in modo ordinato per velocizzare la procedura.
3. Partire dall'assemblaggio della base: disporre a terra i due basamenti laterali inferiori ed unirli all'estremità tramite il traverso inferiore. Una volta disposti infilare le viti M12x80 dalla parte interna e applicare all'uscita una rondella ed un bullone.

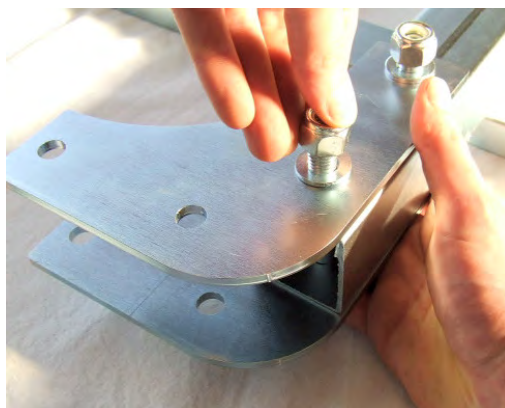
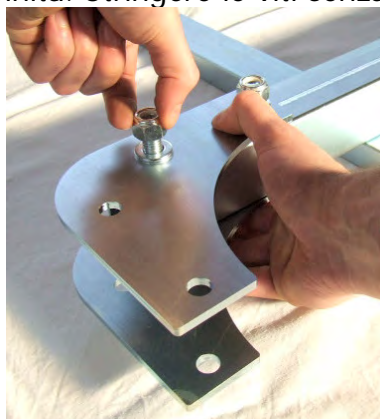


- applicare le sagome di rinforzo inferiori alla base infilando due viti M12x80 inferiori dall'interno e rondella+bullone all'esterno.



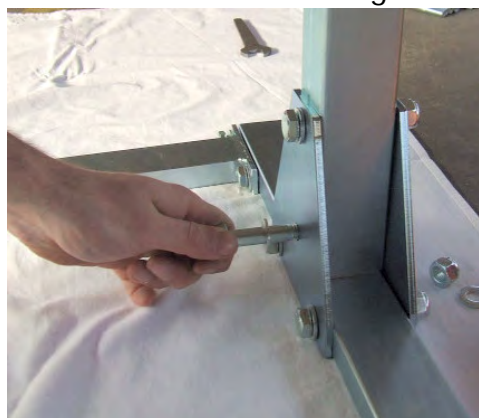
- stringere moderatamente tutte le viti della base, solo fino a ottenere una struttura stabile. NON serrare completamente le viti!

- applicare ai 4 montanti principali le sagome di rinforzo superiori tramite le viti M12x80. In questa fase è importante decidere da che lato tenere i numeri stampati sui tubolari (esterni, interni o alternati). Le sagome vanno montate specularmente, con la parte più lunga rivolta verso il basso e quella più corta rivolta verso l'interno di quella che sarà la struttura finita. Stringere le viti senza serrarle completamente.



NOTA: questa modalità di montaggio prevede la barra delle trazioni ad un'altezza di 228cm. E' possibile montarla anche a 220cm, basta seguire il punto 6 per i soli due montanti posteriori ed eseguire il punto 10 sulle viti inferiori anziché superiori.

- posizionare i montanti principali all'interno dei rinforzi inferiori in modo da far combaciare i fori; inserire dall'interno due viti M12x80 per ogni montante e applicare dall'esterno rondella+bullone e stringere senza serrare completamente.



8. posizionare i montanti superiori all'interno delle sagome di rinforzo superiori.



9. con l'aiuto di un rialzo, posizionare il traverso superiore dal lato del traverso inferiore infilando 4 viti M12x85 negli appositi fori delle due estremità; all'esterno applicare le solite rondelle+bulloni.



10. sempre tramite un rialzo, posizionare la barra trazioni nell'ultimo posto e fissarla tramite 4 viti M12x85; all'esterno applicare sempre rondella+bullone.



NOTA: per montare la barra trazioni nella parte inferiore fissare le sagome di rinforzo superiori della parte anteriore del rack inserendo le viti M12x80 nei due fori superiori; inserire la barra trazioni e fissarla tramite le viti M12x85 con consuete rondelle e bulloni.



11. ripartire dall'ordine di montaggio effettuato e stringere le viti di ulteriori 1/2 - 3/4 di giro dal termine dei giochi tra le parti, assicurandosi di trovarsi su una superficie piana, liscia e stabile.
12. posizionare i supporti bilanciere e le sbarre di sicurezza nei fori interessati ed applicare le copiglie a levetta di sicurezza nell'apposito foro.

Il rack è ora pronto per l'uso.

Manutenzione

Il Power Rack utilizza acciai di prima qualità, viti in acciaio 8.8 ad alta resistenza e bulloni autobloccanti per la massima sicurezza ed una manutenzione pressoché assente. Consigliamo tuttavia di controllare periodicamente lo stato delle viti ed il serraggio dei bulloni. Se uno o più parti risultassero consumate o deteriorate sostituirle immediatamente.

Per la pulizia del telaio dove non siano presenti stampe è possibile utilizzare un comune detergente per la pulizia della casa; nei punti in cui sono presenti le numerazioni è consigliabile passare delicatamente con un panno leggermente inumidito.

GARANZIA E RESTITUZIONE

La garanzia ha la durata di due anni sul rack per difetto di fabbricazione e di materiale. La garanzia non copre:

- danni a cose o persone causati dal non rispetto delle condizioni di utilizzo sopra riportate
- eventuale usura o ingrigimento della zincatura, che con l'utilizzo può graffiarsi o scurire ma non pregiudica la sua funzione antiossidante

Pertanto deformazioni dovute ad impatti, sovraccarichi o qualsiasi altra forma di abuso del prodotto saranno totalmente escluse dalla garanzia.

In caso di difetto coperto da garanzia sarà nostra premura ritirare il prodotto difettoso e sostituirlo a nostre spese; se il prodotto reso risulterà privo di difetti o con danni non imputabili al difetto di fabbrica esso verrà restituito al proprietario, al quale verranno addebitati i costi di ritiro e nuova spedizione.

Power Gear vi augura buon allenamento!