

## LeTech Fahrwerk 463a



## 1. Inhaltsverzeichnis

### 1. Inhalt

### 2. Allgemein

- 2.1 Sicherheitshinweise
- 2.2 Lieferumfang

### 3. Montage

- 3.1. Vorbereitung Fahrzeug
- 3.2. Arbeiten an der Hinterachse
- 3.3. Arbeiten an der Vorderachse
- 3.4. Abschließende Arbeiten

## 2. Allgemein

Vielen Dank dass Sie sich für den Kauf eines  
**LeTech Qualitätsproduktes** entschieden haben.

Durch modernste Fertigungsanlagen, ständige Kontrollen und geregelte Abläufe stellen wir sicher, dass nur einwandfreie Produkte unsere Fertigung verlassen.

 = Hinweis zur Info

 = Hinweis zur Beachtung

### 2.1 Sicherheitshinweise

Arbeiten am Fahrzeug dürfen nur von geschulten Mechanikern ausgeführt werden.

Arbeiten an der Fahrzeugelektrik dürfen nur von Mechanikern mit entsprechenden Elektrik-, Elektronikkenntnissen durchgeführt werden.

Vor allen Arbeiten an der Fahrzeugelektrik ist die Batterie abzuklemmen.

Bei der Montage von Federn und Dämpfern sind geeignete Spannmittel und Hebezeuge/Hebeanlagen zu verwenden.

Für die Montage von Federn bzw. Federn mit Stoßdämpfern empfehlen wir, die Arbeiten auf einer 4-Säulen Hebebühne auszuführen.

#### **Achtung:**

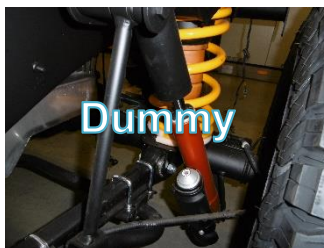
**Federn und Dämpfer mit von Originaldämpfern abweichender Kennlinie dürfen nur komplett getauscht werden, d.h. immer an beiden Achsen !**

Generell sind die Sicherheitsvorgaben der jeweiligen Werkstatt bzw. des jeweiligen Landes einzuhalten.

## 2.2 Lieferumfang



Dämpfer vorne



Dämpfer hinten



Federn 4x



Federeinstellhülse 2x (vorne)

## 3. Montage

### 3.1 Vorbereitung Fahrzeug

Fahrzeug nach Vorschrift anheben, Bedienungsanleitung beachten. ⚠



Anhebevorschlag ⓘ



Fahrzeug nur mit geeigneten und geprüften (z.B. TÜV) Hebebühnen (Hubkapazität der jeweiligen Hebebühne beachten) anheben. Wir empfehlen 4-Säulen Hebebühne !

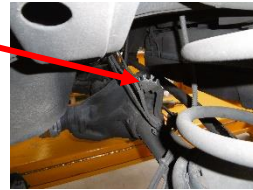
Fahrzeug gegen Kippen, Wegrollen und Herunterfallen sichern !

Beim Anheben des Fahrzeuges und bei Arbeiten unter, bzw. am Fahrzeug geeignete Schutzkleidung tragen.

Kopf schützen, Hände und Füße vor Quetschungen etc. schützen !

## 3.2 Arbeiten an der Hinterachse

- Fahrzeug aufbocken
- Räder abbauen
- Alle Kabel aus Kabelhalter ausclipsen, um Spannungen auf Kabel zu vermeiden



- Leitungshalter rechts lösen



- Abdeckung Längslenker entfernen
- Holzklotz als Abstützung unter Längslenker positionieren



- Stoßdämpferschraubung oben und unten lösen (nur lösen) ⚠
  - Alle Kabel (Steuerungskabel) an den Stoßdämpfern ausbauen
  - Fahrzeug absenken, so daß sich Hinterachse auf Holzkötze abstützt
  - Stoßdämpferschraubung unten kann jetzt entfernt werden
  - Fahrzeug anheben, bis Achse frei ist
- ➔ **ACHTUNG** Bremsleitungen ggf. unter Spannung, Abreißgefahr ⚠
- Feder herausnehmen (siehe Bild)

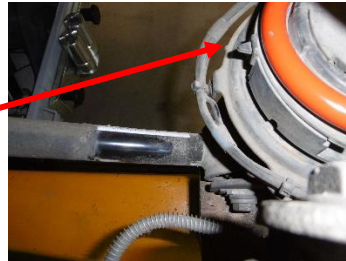


## Montage Fahrwerk W463a

- Gummiauflagen der Originalfedern werden wieder benutzt ! ⓘ
- Neue Federn abkleben, um diese vor Beschädigung zu schützen ⓘ
- Federn einsetzen, Gumminase nach vorne positionieren
- Federn an Gummianschläge herandrehen



Gumminase




- Falls Stoßdämpfer getauscht werden, diese oben lösen und herausnehmen
- Ggf neue Stoßdämpfer einsetzen, oben zuerst, obere Schraube leicht anziehen
- Fahrzeug soweit anheben, dass untere Befestigungsschrauben der Stoßdämpfer eingeführt werden können




- Stoßdämpfer mit vorgeschriebenen Drehmomenten oben und unten festziehen ⚠
- Alle Kabel montieren
- Leitungshalter festschrauben und Leitungen einclipsen
- Längslenkerabdeckungen montieren
- Räder montieren (mit vorgeschriebenem Drehmoment anziehen) ⚠

## 3.3 Arbeiten an der Vorderachse

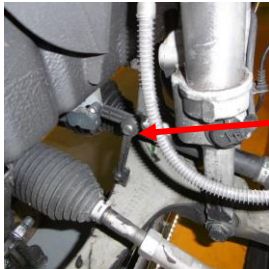
- Fahrzeug vorne anheben, Räder demontieren
- Lackierung schützen 
- Unterfahrschutz komplett abbauen
- Räder demontieren
- Federbeindomschrauben im Motorraum ausbauen (immer nur eine Seite)



Federbeindomschrauben  
Entfernen (3 St.)

ggf. Kabel ausclipsen oder  
Windenrelais abbauen,  
falls vorhanden 

- Beidseitig die Gestänge der Leuchtweitenregulierung abbauen, gegen Verdrehen sichern



Gestänge Leuchtweiten-  
regulierung abbauen,  
gegen Verdrehen sichern

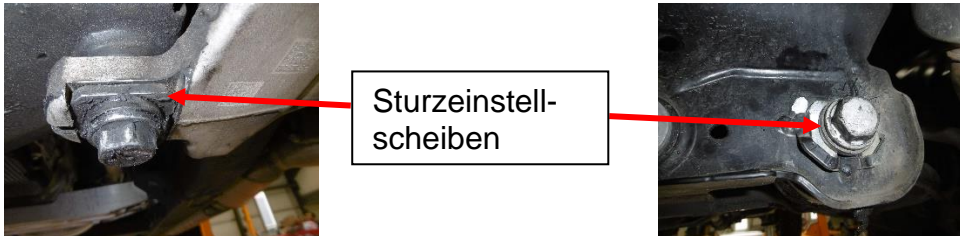
- Befestigungsschraube Gelenkwelle mit geeignetem Werkzeug demontieren
- Alle Kabel und Leitungen aus Halter ausclipsen, Stecker abziehen
- Bremssattel abbauen (Bremsleitungen nicht lösen) und weghängen
- Bremsscheiben und Bremsscheibenabdeckbleche abbauen





## Montage Fahrwerk W463a

- Stabilisatorbefestigung demontieren
- Spurstange demontieren
- Untere Schraube der Federbeinaufnahme ausbauen
- Querlenker unten abschrauben, Traggelenk bleibt, geeignet sichern
- Sturzeinstellscheiben markieren ! ⚠



- Achsschenkel mit geeigneten Mitteln, z.B. Spanngurt weghängen
- Antriebswelle aus Achsschenkel herausschieben, Achsmanschette beachten ⚠
- Federbein herausnehmen
- Federbein in geeignete Spannvorrichtung einsetzen
- Federversteller voreinstellen ⚠ **Hülse innen und außen einfetten**



**⚠ Mutter Vorderachse vor Montage der Feder auf 53mm (bei Fahrzeugen ohne Winde) bzw. 55mm (bei Fahrzeugen mit Winde) einstellen**

- Feder vorspannen, obere Stoßdämpferschraube entfernen
- Feder entspannen
- Federgummi und Abdeckung entfernen
- Alle Federauflagen/Lager etc. entfernen



## Montage Fahrwerk W463a

- Ggf. Stoßdämpfer tauschen
- Federverstellung bis Anschlag auf Stoßdämpfer aufschieben



Federverstellung  
(voreingestellt)

- Schutzmanschette aufschieben
- Feder einsetzen
- Schutzmanschette für Stoßdämpferstange einsetzen
- Oberes Federlager aufsetzen ➡ auf Lage achten, Aussparungen beachten ⚠
- Vormontiertes federbein in Federspanner einsetzen
- Feder vorspannen bis Mutter auf Kolbenstange gesetzt werden kann
- Mutter festziehen, mit Inbusschlüssel gegenhalten



Mutter auf  
Kolbenstange  
festziehen, xxx Nm  
mit Inbusschlüssel  
gegenhalten

- Verstellbares Federlager unten, Muttern kontern (Hakenschlüssel), mit Imbus sichern



Muttern mit Hakenschlüssel  
kontern  
mit Inbusschrauben sichern

## Montage Fahrwerk W463a

- Fertig montiertes Federbein am Fahrzeug einsetzen
- Gelenkwelle einfädeln (Manschette nicht zerstören ⚠)
- Querlenker unten montieren, **Achtung**: Stabilisatorverschraubung mit einführen ⚠
- Sturzeinstellscheiben richtig positionieren !**
- Federbein befestigen, Schrauben noch nicht festziehen ⚠
- Alle Schrauben erst festziehen, wenn Fahrzeug wieder auf Rädern steht ⚠
- Schrauben mit **vorgeschriebenen Drehmomenten** festziehen, siehe **Werkstatthandbuch**
- Alle Kabel und Stecker montieren
- Kabel und Leitungen einclipsen
- Gestänge Leuchtweitenregulierung montieren

## 3.4 Abschließende Arbeiten

- Fahrzeug bewegen, so daß sich alle Gummis setzen können
- Achsvermessung nach Herstellervorgaben durchführen, ggf. einstellen
- Probefahrt