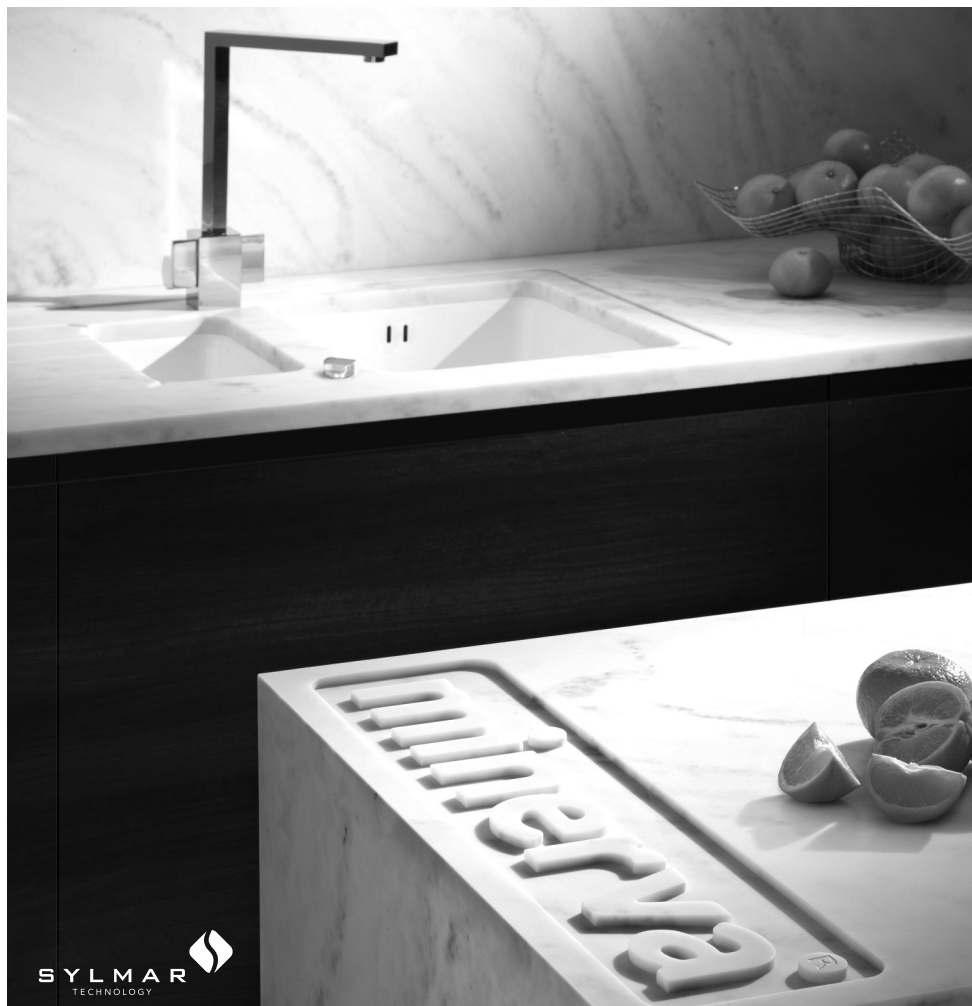


minerva[®]

FITTING PERFECTION

Instructions de raccordement



SYLMAR
TECHNOLOGY



Tous les aspects d'installation de plans de travail Minerva sont également couverts dans un DVD disponible pour visualisation en ligne à l'adresse www.minervaworksurfaces.co.uk

Instructions de raccordement

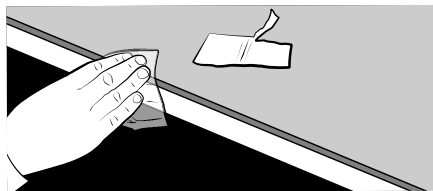
Ces instructions devraient être utilisées en combinaison avec le manuel complet d'entretien et de maintenance qui est fourni avec les plans de travail et peut également être téléchargé du site www.minervaworksurfaces.co.uk

Raccordement du plan de travail

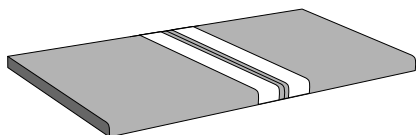
1. Utilisez une défonceuse et un cutter de 12mm avec une lame droite pour couper le côté femelle du plan de travail à la longueur désirée.
2. Pour préparer les surfaces de coupe qui seront raccordées, chaque côté de la jointure doit être découpée de manière droite. Le bord cassé/profilé de la surface de la coupe doit être enlevé et le petit rayon correspondant doit être poncé en mouvements croisés du côté mâle de la jointure pour atteindre l'effet homogène.

Pour garantir une meilleure compatibilité des deux rebords, un devrait être coupé la face vers le haut et l'autre la face vers le bas.

3. Utilisez le torchon imbibé d'alcool isopropylique fourni avec le kit d'installation pour nettoyer les rebords coupés du plan de travail. Assurez-vous que toutes les surfaces, les zones adjacentes y comprises, sont propres, sèches et exemptes de tout résidu et saleté, avant de passer à l'étape suivante.



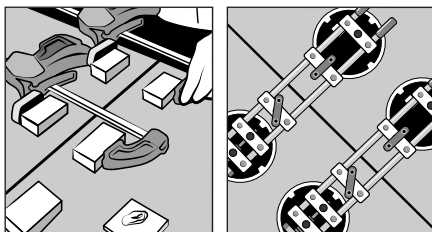
4. Collez deux couches de ruban de masquage à environ 3mm de chaque ligne de jointure.



5. Avant le raccordement, il est important que les rebords de la jointure soient secs pour vous assurer qu'ils étaient travaillés correctement. Les rebords peuvent nécessiter un ponçage

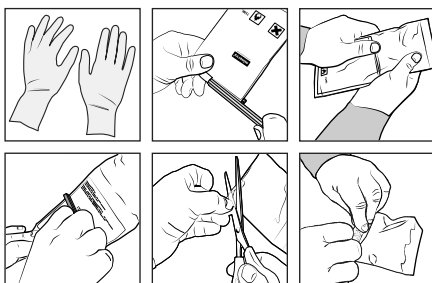
pour garantir que les extrémités soient bonnes. Ceci va permettre aux deux rebords travaillés d'être alignés.

6. Si vous n'utilisez pas les outils de raccordement optionnels, utilisez alors la colle thermofusible et positionnez les 6 blocks (3 de chaque côté de la jointure) juste à l'extérieur de la zone masquée et alignés de manière à ce qu'un serre-joint puisse être fixé de chaque côté pour tirer les deux côtés de la jointure l'un vers l'autre.



7. Vérifiez que vous utilisez la cartouche de colle de couleur adaptée au coloris du plan de travail que vous installez.

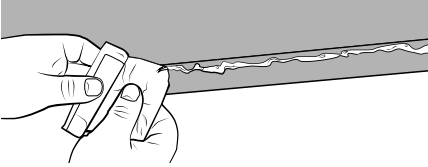
Il est recommandé de porter des gants à usage unique lors de la manipulation de la colle.



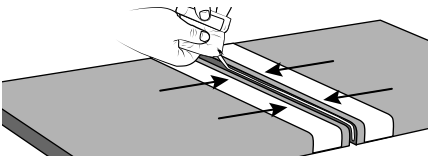
Mélangez la colle conformément aux instructions fournies avec le pack

8. Positionnez le premier plan de travail sur l'unité de base et appliquez une partie de la colle acrylique sur le rebord travaillé du premier plan de travail.

9. Positionnez le premier plan de travail sur l'unité de base et appliquez une partie de la colle acrylique sur le rebord travaillé du premier plan de travail.



10. Utilisez soit un outil de jointure, soit les pinces sur les blocks collés, tirez les deux parties du plan de travail l'un vers l'autre en laissant un espace d'environ 5mm entre les deux et appliquez un filet de la colle supplémentaire le long de l'ouverture ainsi que sur le rebord frontal de la jointure.

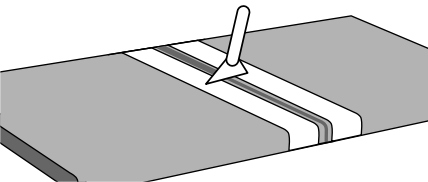


11. Vérifiez que les plans soient à niveau et serrez-les ensemble.



Une fois mélangée la colle reste manipulable pendant environ 8-10 minutes, selon la température ambiante.

12. Avant que la colle commence à sécher, enlevez l'excès de la colle en glissant une spatule ou bien un racloir avec précaution sur les bandes de ruban de masquage.



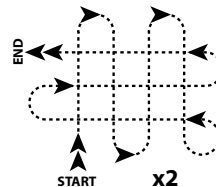
13. Assurez-vous que le ruban de masquage est retiré avant le séchage complet de la colle. Une petite ligne de colle restera.
- le temps de séchage de la colle dépend

de la température ambiante et de la quantité de colle appliquée.

- Le durcissement de la colle peut être vérifié en la tapant légèrement avec l'ongle ou bien en vérifiant l'état de la colle restant dans le sachet.
 - Les blocks en mdf peuvent normalement être enlevés plutôt facilement en les tapant d'un mouvement latéral. Sinon détachez-les en utilisant levier ou bien un ciseau aiguisé (avec précaution) pour rompre le lien avec la surface.
14. Une fois durci, le filet d'adhésif peut être enlevé en le ponçant avec une ponceuse orbitale en suivant l'ordre des degrés de papier de verre comme suit : P120 pour enlever le filet de colle, P240, P320, P500 pour sabler; puis terminez avec le disque abrasif gris avec quelques gouttes d'eau. Toutes les étapes doivent être exécutées avec une ponceuse orbitale.



- Enlevez la poussière entre les étapes de ponçage.
- Poncez à travers, puis vers le haut puis vers le bas, ensuite de nouveau à travers, vers le haut, vers le bas - comme indiqué sur le dessin ci-dessous.



- Quand vous changez le papier de verre, agrandissez la zone de ponçage légèrement pour se fondre avec la surface autour.



Scannez le code QR pour consulter nos instructions dans une video en ligne.

www.minervawarranty.co.uk

Sylmar Technology Ltd, Azalea Close, Clover Nook Industrial Park,
Alfreton, Derbyshire DE55 4QX

Tel: 01773 521300 Fax: 01773 836837

E-mail: sales@minervabathrooms.co.uk www.minervabathrooms.co.uk