

Maintenance Manual

Instandhaltungsanleitung
Manuel d'entretien
Istruzioni per la manutenzione





Seznam vsebine

Seznam vsebine	2
Ciljna skupina	2
Pojasnilo simbolov	2
Varnostna navodila	2
Dodelitev izdelka.....	2
Način delovanja	3
Zgradba	4
Odpravljanje napak.....	5
Nastavitve s servisnim daljinskim upravljalnikom Geberit	6
Ročne nastavitve	11
A – Aktiviranje ali deaktiviranje čistilne funkcije	12
B – Izbira barve osvetlitve aktivirnih tipk	12
C – Nastavitev osvetlitve tipk	13
D – Aktiviranje ali deaktiviranje samodejnega splakovanja	14
E – Ponastavitev na tovarniške nastavitve	14
Nega	15
Čiščenje aktivirne tipke	15
Popravilo.....	16
Zamenjava aktivirne tipke	16
Zamenjava pritrdilnega okvira	17
Zamenjava dvižnega mehanizma	20
Zagon po popravilu	23
Test delovanja po popravilu	23
Odstranjevanje.....	25

Ciljna skupina

Ta dokument je namenjen strokovnim osebam v skladu z EN IEC 62079:2001.

Pojasnilo simbolov

Simbol	Pomen
 POZOR	Označuje možno nevarno situacijo, ki lahko povzroči lažje ali srednje težke telesne poškodbe ali materialno škodo.
	Opozarja na pomembno informacijo.

Varnostna navodila

- Popravila lahko izvajajo le strokovne osebe z originalnimi nadomestnimi deli in deli pribora
- Ne izvajajte sprememb ali dodatnih inštalacij na aktivirni tipki Geberit Sigma80

Dodelitev izdelka

V tem dokumentu je opisano vzdrževanje naslednjih izdelkov Geberit:

- 116.090.xx.1, upravljanje WC-ja Geberit, elektronsko, omrežno delovanje, dvokoličinsko splakovanje, aktivirna tipka Sigma80, brez dotika
- 116.091.xx.1, upravljanje WC-ja Geberit, elektronsko, omrežno delovanje, dvokoličinsko splakovanje, aktivirna tipka Sigma80, brez dotika

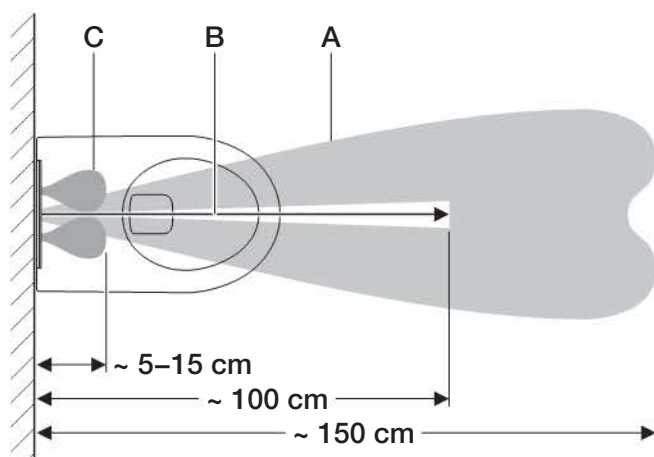
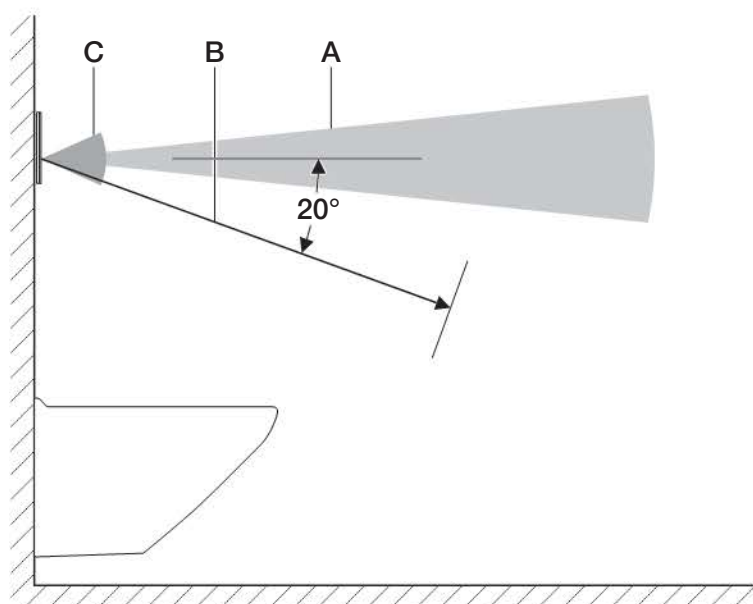
Način delovanja

Za stekleno ploščo upravljanja WC-ja je več infrardečih senzorjev. Ti senzori odčitavajo različna območja zaznavanja. Razdalje različnih območij zaznavanja niso točno določene; odvisne so od tega, kako močno se infrardeča svetloba odbija od posameznih predmetov (oblačil itd.).

Območje zaznavanja za prepoznavanje prisotnosti (A) odčitava široko območje. Takoj ko oseba prestopi mejo tega območja zaznavanja, aktivirni tipki začeta svetiti in tako signalizirata pripravljenost upravljanja WC-ja.

Območje zaznavanja za prepoznavanje uporabnika (B) ugotavlja, ali je uporabnik, ki stoji pred upravljanjem WC-ja, v sedečem ali stoječem položaju. V tem območju ne sme biti stalno nameščenih predmetov (stene, zavese itd.). Če je prepoznan uporabnik v sedečem položaju, se ročno splakovanje deaktivira. Tako se prepreči, da bi se z naslanjanjem nazaj med uporabo nenamerno sprožilo splakovanje.

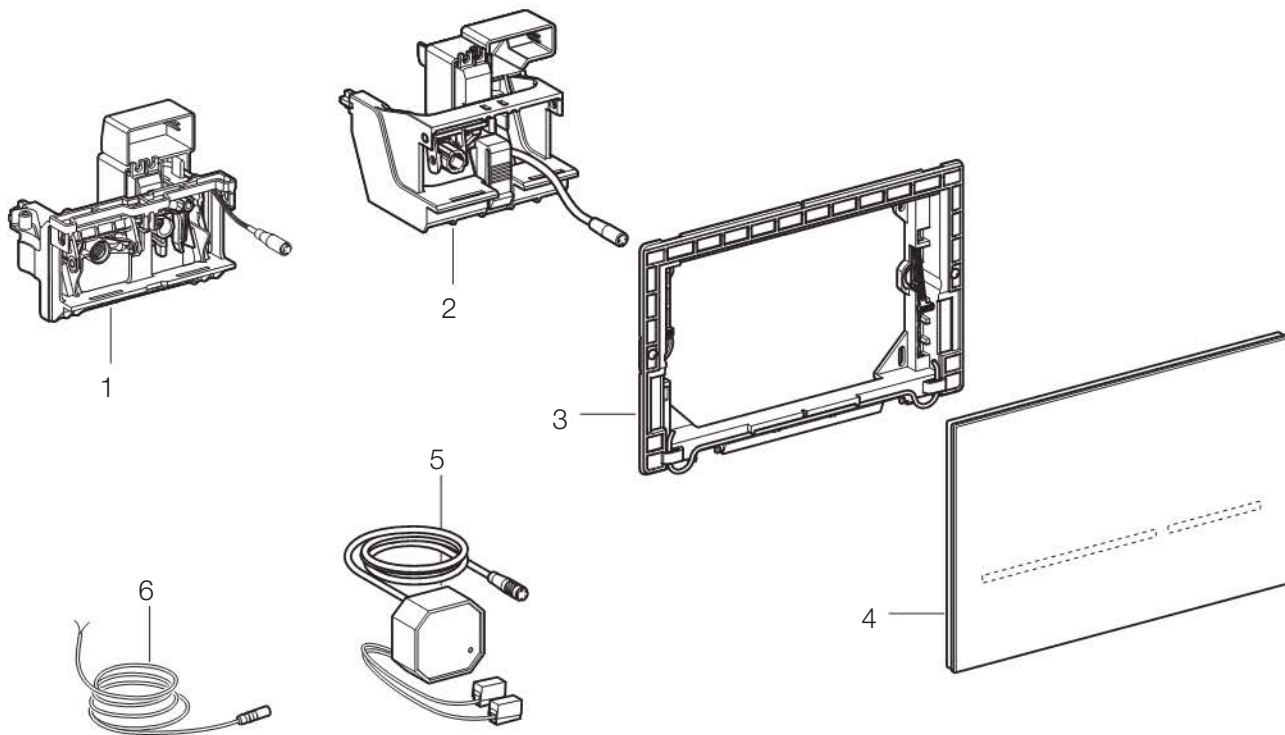
Če se z roko preseže meja območja zaznavanja za ročno splakovanje (C), upravljanje WC-ja sproži malo ali veliko količino vode za splakovanje. Ročno splakovanje je mogoče še, ko je oseba v območju zaznavanja za prepoznavanje prisotnosti (A).



Območja zaznavanja

- A Območje zaznavanja za prepoznavanje prisotnosti
- B Območje zaznavanja za prepoznavanje uporabnika
- C Območje zaznavanja za ročno splakovanje

Zgradba



- 1 Dvižni mehanizem za podometni splakovalnik Geberit Sigma 8 cm
- 2 Dvižni mehanizem za podometni splakovalnik Geberit Sigma 12 cm
- 3 Pritrdilni okvir
- 4 Geberit aktivirna tipka Sigma80
- 5 Mrežni del
- 6 Priključni kabel za zunanjo tipko

Odpravljanje napak

Motnja	Možen vzrok	Pomoč
Aktivirni tipki utripata rdeče	<ul style="list-style-type: none"> Upravljanje WC-ja čaka, dokler niso vsi objekti (orodje, osebe, zavese itd.) zunaj območja zaznavanja za prepoznavanje uporabnika. Nato se izvede priučitveni postopek za okolico 	<ul style="list-style-type: none"> Odstranite objekte iz območja zaznavanja za prepoznavanje uporabnika
Ko se približate, tipki zasvetita, vendar splakovanje ne deluje	<ul style="list-style-type: none"> Motnje programske opreme Aktivirna tipka je umazana Vtikač dviznega mehanizma ni pravilno priključen Dvizni mehanizem je okvarjen 	<ul style="list-style-type: none"> Prekinite dovod el. toka (varovalka) za 60 min Očistite aktivirno tipko Vtikač pravilno priključite na upravljanje Zamenjajte dvizni mehanizem
Ko se približate, tipki ne zasvetita in splakovanje ne deluje	<ul style="list-style-type: none"> Izpad el. omrežja Mrežni del je okvarjen (zelena LED dioda na mrežnem delu ne sveti) Vtikač mrežnega dela na upravljanju ni pravilno priključen Motnje programske opreme Upravljanje je okvarjeno 	<ul style="list-style-type: none"> Počakajte na ponovno vzpostavitev električnega omrežja Zamenjajte mrežni del Vtikač pravilno priključite na upravljanje Prekinite dovod el. toka (varovalka) za 60 min Zamenjajte aktivirno tipko z upravljanjem
Ko se približate, tipki ne zasvetita, vendar splakovanje deluje	<ul style="list-style-type: none"> Osvetlitev tipk za zaznavanje uporabnika je deaktivirana 	<ul style="list-style-type: none"> Aktivirajte osvetlitev tipk, glejte »Nastavitve«
Ko se oddaljite, se osvetlitev tipk ne izklopi (več kot 15 min)	<ul style="list-style-type: none"> Osvetlitev tipk za zaznavanje uporabnika je aktivirana V območju merilne razdalje 1 m od aktivirne tipke je objekt V območju razdalje zaznavanja 1,5 m od aktivirne tipke je nov objekt 	<ul style="list-style-type: none"> Deaktivirajte osvetlitev tipk, glejte »Nastavitve« Odstranite objekte (orodje, osebe, zavese itd.) iz območja merilne razdalje 1 m 15 min počakajte, da se okolica zazna na novo
Napačno splakovanje (prehitro, prepozno, neželeno)	<ul style="list-style-type: none"> Aktivirna tipka je umazana ali mokra Aktivirna tipka je opraskana 	<ul style="list-style-type: none"> Očistite ali osušite aktivirno tipko, glejte »Nega« Zamenjajte aktivirno tipko
Ko se oddaljite od WC-ja, se splakovanje sproži brez ročnega aktiviranja	<ul style="list-style-type: none"> Samodejno splakovanje je aktivirano 	<ul style="list-style-type: none"> Deaktivirajte samodejno splakovanje, glejte »Nastavitve«
Voda nenehno teče v WC keramiko	<ul style="list-style-type: none"> Motnje programske opreme Ravno tesnilo za odtočni ventil v splakovalniku je poškodovano Polnilni ventil v splakovalniku je okvarjen 	<ul style="list-style-type: none"> Prekinite dovod el. toka (varovalka) za 60 min Zamenjajte ravno tesnilo za odtočni ventil Zamenjajte polnilni ventil
Izpiranje WC keramike ni zadostno	<ul style="list-style-type: none"> Splakovalne količine niso pravilno nastavljene 	<ul style="list-style-type: none"> Pravilno nastavite maksimalne količine na splakovalnem ventilu S servisnim daljinskim upravljalnikom Geberit pravilno nastavite delno količino

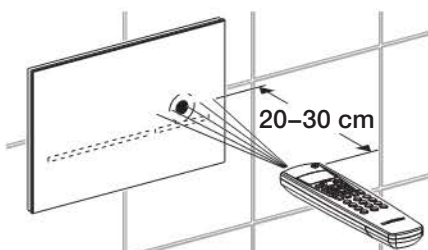
Nastavitve s servisnim daljinskim upravljalnikom Geberit

Številke in pojmi v stolpcu »Točka menija« ustrezajo prikazu na ekranu servisnega daljinskega upravljalnika Geberit. Dodatne informacije najdete v navodilih za uporabo servisnega daljinskega upravljalnika Geberit.

Infrardeči vmesnik za komunikacijo s servisnim daljinskim upravljalnikom Geberit je neposredno nad desno, kratko aktivirno tipko. Za izvajanje nastavitvev mora biti servisni daljinski upravljalnik Geberit v to območje usmerjen z razdalje od 20 do 30 cm.



Servisni daljinski upravljalnik Geberit mora biti nastavljen na dvosmerni način.



Geberit Sigma80 – upravljanje s servisnim daljinskim upravljalnikom Geberit

Podatki, ki so navedeni v [], ustrezajo prikazu na ekranu servisnega daljinskega upravljalnika Geberit.

Podatki, ki so navedeni v < >, se nanašajo na tipke servisnega daljinskega upravljalnika Geberit.

Ukazi

Točka menija [EN] [DE]	Opis	Uporaba	Območje nastavitve	Tovarniška nastavev
20 [FullFlush] [VollMenge]	Sproženje maksimalne količine splakovanja. Sproži maksimalno količino splakovanja	Za test delovanja dviznega mehanizma	Začetek = <OK>	–
21 [PartFlush] [TeilMenge]	Sproženje delne količine splakovanja. Sproži delno količinsko splakovanje	Za test delovanja dviznega mehanizma	Začetek = <OK>	–
22 [RangeTest] [TestErfas]	Preverjanje območja zaznavanja. Upravljanje omogoči vidnost različnih območij zaznavanja za infrardeče senzorje, s čimer lahko preveri njihovo delovanje. Vsako območje zaznavanja je prikazano z določeno barvo osvetlitve. Za preverjanje mora biti območje zaznavanja prekoračeno. Pri tem se splakovanje ne sproži. Po 10 min se funkcija samodejno deaktivira. 0. Funkcija je deaktivirana 1. Aktivirajo se le senzorji za območje zaznavanja za prepoznavanje prisotnosti. Modra = oseba je zaznana 2. Aktivirajo se le senzorji za območje zaznavanja za prepoznavanje uporabnika. Modra = uporabnik je zaznan, turkizna = stoječi uporabnik je zaznan, vijolična = sedeči uporabnik je zaznan 3. Aktivirajo se le senzorji za območje zaznavanja za ročno splakovanje. Vijolična = roka je zaznana 4. Za interne namene testiranja	Pri težavah z zaznavanjem	0–4 [...]	0 [0]
23 [CleanMode] [Reinigung]	Vklop čistilne funkcije. Upravljanje je neaktivno za čas vhodnega podatka iz točke menija 46 [CleanTime] [ReiniZeit]. Ustavi se lahko tudi ročno	Aktivirno tipko in WC lahko očistite brez sprožitve splakovanja	Začetek = <OK>	–

Ukazi

Točka menija [EN] [DE]	Opis	Uporaba	Območje nastavitve	Tovarniška nastavitve
24 [BlocFlush] [Blockiere]	Blokiranje splakovanja. Splakovanje se ne sproži. Funkcija se zaustavi ob ponovni vzpostavitvi povezave s servisnim daljinskim upravljalnikom Geberit. Po 10 urah se funkcija samodejno izključi	Pri motnjah zaznavanja	Začetek = <OK>	–
25 [FactorySet] [Werkeinst]	Tovarniške nastavitve. Vsi programi in parametri se nastavijo nazaj na tovarniške nastavitve	Pri motnjah delovanja	Začetek = <OK>, potrditev z <R>, <OK>	–

Programi

Točka menija [EN] [DE]	Opis	Uporaba	Območje nastavitve	Tovarniška nastavitve
30 [AutFishEn] [AutFishEn]	Vklop samodejnega splakovanja. Če je funkcija nastavljena, upravljanje sproži splakovanje vedno, ko se oddaljite od WC-ja. Ročno splakovanje ni več potrebno	Higiena	Vklop = [ON] Izklop = [OFF]	[OFF]
31 [PowOnFlsh] [NetzEinSp]	Izbira vključitve splakovanja. Ko boste priključili omrežno napetost, bo upravljanje sprožilo splakovanje	a) Sproženje centralnega splakovanja b) Potrditev delovanja	Vklop = [ON] Izklop = [OFF]	[OFF]
32 [PreFlush] [VorspülnG]	Izbira predsplakovanja. Upravljanje ob vstopu v območje zaznavanja za prepoznavanje uporabnika sproži delno količinsko splakovanje	Pred uporabo navlaži keramiko in tako preprečuje obloge	Vklop = [ON] Izklop = [OFF]	[OFF]
33 [CleanEn] [FreiReini]	Samodejni vklop čiščenja. Uporabniku omogoča, da ročno zažene program za čiščenje. Izklop programa hkrati blokira način za nastavitve pri točki menija 34 [Sett En] [Sett En]	Predpostavka za vklop ročne čistilne funkcije	Vklop = [ON] Izklop = [OFF]	[ON]
34 [SettEn] [SettEn]	Omogočanje načina za nastavitve. Blokira ali dovoli spreminjanje nastavitve s strani končnega kupca v skladu z navodili za uporabo	Če je program izklopljen, se nastavitve ne morejo nenamerno spreminjati	Vklop = [ON] Izklop = [OFF]	[ON]

Nastavitve s servisnim daljinskim upravljalnikom Geberit

Parametri				
Točka menija [EN] [DE]	Opis	Uporaba	Območje nastavitve	Tovarniška nastavev
40 [T LightOn] [T LightOn]	Čas zaznavanja do vklopa osvetlitve. Čas, ki ga mora oseba preživeti v območju zaznavanja za prepoznavanje prisotnosti, da se vklopi osvetlitev tipk	Nastavitev daljšega časa preprečuje, da bi se osvetlitev tipk vklopila, če gre neka oseba le mimo brez ustavljanja	1–30 [...] 1 = 0,5 s 10 = 5,0 s 30 = 15,0 s	0,5 s [1]
41 [DetectT] [VerweilZ]	Nastavitev časa zadrževanja. Najkrajši čas zadrževanja v območju zaznavanja za prepoznavanje uporabnika, da je oseba zaznana kot stoječi ali sedeči uporabnik. Pomembno le pri aktivnem samodejnem splakovanju	Preprečuje splakovanje pri nenamernem vstopu osebe v območje zaznavanja za prepoznavanje uporabnika	1–60 s [...]	7 s [7]
42 [RunOnTime] [NachlaufZ]	Nastavitev časa naknadnega iztoka. Osvetlitev tipk sveti do pretoka vhodnega podatka tudi, ko je uporabnik že zunaj območja zaznavanja za prepoznavanje prisotnosti	–	1–20 s [...]	2 s [2]
43 [DelayTime] [Spülverzö]	Nastavitev zakasnitve splakovanja. Ko oseba zapusti območje zaznavanja za prepoznavanje uporabnika, se splakovanje sproži po poteku nastavljenega časa. Pomembno le pri aktivnem samodejnem splakovanju	–	1–15 s [...]	3 s [3]
44 [FlshTime] [Spülzeit]	Nastavitev splakovalnega časa. Nastavi se lahko splakovalna količina za delno količinsko splakovanje. (Navedene splakovalne količine so orientacijske vrednosti)	Optimalno splakovanje WC keramike	0–4 [...] 0 = 2,5 l 2 = 3,5 l 4 = 4,5 l	3,5 l [2]
45 [IntervalT] [IntervalZ]	Intervalno splakovanje – nastavitev splakovalnega intervala. Upravljanje samodejno izvaja splakovanje z maksimalno količino splakovanja v razmiku vhodnega podatka. Interval se na novo začne z vsakim splakovanjem	a) Napolnitev sifona pri nizki pogostnosti uporabe b) Izpiranje stoječe vode (preprečevanje stagnacije)	1–168 h [...] 0 = izklop	0 [0]
46 [CleanTime] [ReiniZeit]	Nastavitev časa čiščenja. Določa neaktivno trajanje upravljanja, ko aktivirate točko menija 23 [CleanMode] [Reinigung] ali ročno čistilno funkcijo	–	1–30 min [...]	3 min [3]
47 [RngPresen] [RngPresen]	Nastavitev razdalje zaznavanja za prepoznavanje prisotnosti. Določa razdaljo, pri kateri se oseba zazna. Ko je oseba zaznana, se sproži osvetlitev tipk	–	0–4 [...] 0 = blizu 2 = srednje 4 = daleč	2 [2]
48 [RngManual] [RngManual]	Nastavitev razdalje zaznavanja za ročno splakovanje. Določa razdaljo, pri kateri se zazna roka za sproženje splakovanja	–	0–4 [...] 0 = blizu 2 = srednje 4 = daleč	2 [2]
49 [CeramSize] [CeramSize]	Določanje velikosti WC keramike. Pomembno pri zaznavanju sedečega uporabnika	–	0–2 [...] 0 = kratka 1 = srednja 2 = dolga	1 [1]

Parametri

Točka menija [EN] [DE]	Opis	Uporaba	Območje nastavitve	Tovarniška nastavev
50 [LightMode] [LightMode]	Nastavitev načina osvetlitve. 0. Tipki ne svetita in ne zasvetita niti, ko se oseba približa WC-ju 1. Tipki vedno svetita tudi, ko se oseba oddalji od WC-ja in zapusti prostor 2. Tipki zasvetita, ko se oseba približa WC-ju, in ugasneta, ko se oseba oddalji od WC-ja	–	0–2 [...] 0 = izklop 1 = vklop 2 = samodejno	2 [2]
51 [Color] [Color]	Nastavitev barve. Izbere se lahko barva osvetlitve aktivirnih tipk	–	0–4 [...] 0 = modra 1 = turkizna 2 = vijolična 3 = oranžna 4 = rumena	0 [0]

Števci

Točka menija [EN] [DE]	Opis	Prikaz
60 [Days?] [SumBetrT?]	Skupno število obratovalnih dni. Prikaz števila obratovalnih dni od zagona	[...] dni
61 [Uses?] [SumBenut?]	Skupno število uporab. Prikaz števila uporab od zagona	[...] uporab
62 [Flushes?] [SumSpül?]	Skupno število splakovanj. Prikaz števila splakovanj od zagona	[...] splakovanj
63 [FullFish?] [SumVollM?]	Skupno število splakovanj z maksimalno količino. Prikaz števila splakovanj z maksimalno količino od zagona	[...] splakovanj
64 [PartFish?] [SumTeilM?]	Skupno število splakovanj z delno količino. Prikaz števila delnih količinskih splakovanj od zagona	[...] splakovanj
65 [AutFlush?] [SumAutSp?]	Skupno število samodejnih splakovanj. Prikaz števila samodejnih splakovanj od zagona	[...] splakovanj
66 [ManFlush?] [SumManSp?]	Skupno število ročnih splakovanj. Prikaz števila ročnih splakovanj od zagona	[...] splakovanj
67 [IntFlush?] [SumIntSp?]	Skupno število intervalnih splakovanj. Prikaz števila intervalnih splakovanj od zagona	[...] splakovanj
68 [PreFlush?] [SumVorSp?]	Skupno število predsplakovanj. Prikaz števila predsplakovanj od zagona	[...] splakovanj

Informacije o napravi

Točka menija	Opis	Prikaz
[EN] [DE]		
70 [TypeNo] [Modell-Nr]	Številka modela. Prikazuje prvih šest mest številke artikla upravljanja WC-ja. Zadnji dve števki prikazujeta stanje revizije upravljanja (npr. [12345601] = številka artikla 123.456.xx.x, stanje revizije 01)	[...]
71 [SWVersion] [SWVersion]	Različica programske opreme. Prikaz različice programske opreme upravljanja (npr. [2] = različica 2)	[...]
72 [SerialNo] [Serien-Nr]	Serijska številka. Prikaz serijske številke upravljanja	[...]
73 [ManufDate] [ProdDatum]	Datum proizvodnje upravljanja. Prikaz datuma proizvodnje upravljanja (npr. [1201] = januar 2012)	[...]

Ročne nastavitve

Pri upravljanju WC-ja Geberit z aktivirno tipko Geberit Sigma80 lahko izvedete določene nastavitve. Navodila za to so na voljo na naslednjih straneh.

Pregled

Nastavitev	Opis	Tovarniška nastavitve
A Aktiviranje ali deaktiviranje čistilne funkcije	Aktivirno tipko in WC lahko očistite brez sprožitve splakovanja. Čistilna funkcija se lahko aktivira in po koncu čiščenja ponovno deaktivira. Čistilna funkcija se samodejno deaktivira po 3 min.	–
B Izbira barve osvetlitve aktivirnih tipk	Na voljo so naslednje barve osvetlitve: modra, turkizna, vijolična, oranžna, rumena	modra
C Nastavitev osvetlitve tipk	Na voljo so tri različne nastavitve. 1. Tipki ne svetita in ne zasvetita niti, ko se približate WC-ju 2. Tipki vedno svetita tudi, ko se oddaljite od WC-ja in zapustite prostor 3. Tipki zasvetita, ko se približate WC-ju, in prenehata svetiti, ko se od njega oddaljite	Nastavitev 3
D Aktiviranje ali deaktiviranje samodejnega splakovanja	Če je samodejno splakovanje aktivirano, upravljanje WC-ja vedno sproži veliko količino vode za splakovanje, ko se po uporabi WC-ja od njega oddaljite. Ročno aktiviranje ni potrebno. Nastavitev 1 = deaktivirano Nastavitev 2 = aktivirano	Nastavitev 1
E Ponastavitev na tovarniške nastavitve	Nastavitve B, C in D se ponastavijo na tovarniško nastavitve	–

A – Aktiviranje ali deaktiviranje čistilne funkcije

Aktivirno tipko in WC lahko očistite brez sprožitve splakovanja.

Predpostavke

Upravljanje WC-ja je pripravljeno za obratovanje.

i Če ne prekrijete obeh aktivirnih tipk hkrati, se sproži splakovanje. Umaknite roke in ponovite postopek.

i Če se s telesom preveč približate aktivirni tipki, postane neaktivna in nastavitve niso mogoče. Aktivirno tipko zakrijte z razširjenimi rokami.

1 Z rokama hkrati prekrijte obe aktivirni tipki na razdalji pribl. 5 cm. Po nekaj sekundah obe aktivirni tipki utripata. Roke zdaj umaknite.



Rezultat

Čistilna funkcija je zdaj aktivna.

i Čistilna funkcija se samodejno deaktivira po 3 min.

2 Zdaj se čiščenje lahko izvede. Upoštevajte navodilo za nego v teh navodilih za uporabo.

3 Z rokama hkrati prekrijte obe aktivirni tipki na razdalji pribl. 5 cm, da čistilno funkcijo deaktivirate. Po nekaj sekundah tipki prenehata utripati. Roke zdaj umaknite.



Rezultat

Čistilna funkcija je deaktivirana. Upravljanje WC-ja je znova pripravljeno za obratovanje.

B – Izbira barve osvetlitve aktivirnih tipk

Na voljo so naslednje barve osvetlitve: modra, turkizna, vijolična, oranžna, rumena

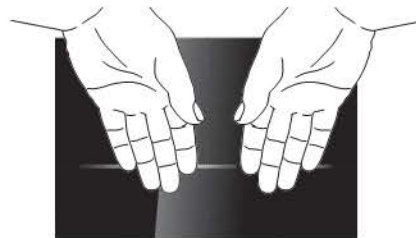
Predpostavke

Upravljanje WC-ja je pripravljeno za obratovanje.

i Če ne prekrijete obeh aktivirnih tipk hkrati, se sproži splakovanje. Umaknite roke in ponovite postopek.

i Če se s telesom preveč približate aktivirni tipki, postane neaktivna in nastavitve niso mogoče. Aktivirno tipko zakrijte z razširjenimi rokami.

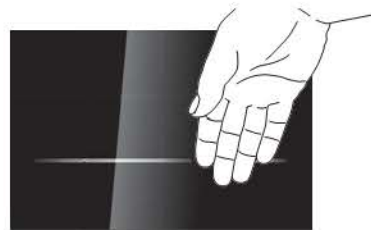
1 Z rokama hkrati prekrijte obe aktivirni tipki na razdalji pribl. 5 cm. Po nekaj sekundah obe aktivirni tipki utripata. Nato po nekaj sekundah obe aktivirni tipki trikrat utripneta rdeče, nato pa svetlita modro. Roke zdaj umaknite.



Rezultat

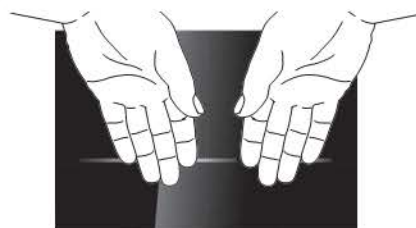
Način za nastavev barve osvetlitve aktivirnih tipk je zdaj nastavljen.

2 Postavite roko pred desno aktivirno tipko. Naslednja barva osvetlitve se prikaže na obeh aktivirnih tipkah.



3 Roko tolikokrat postavite pred desno aktivirno tipko, da se prikaže zelena barva osvetlitve.

4 Z rokama hkrati prekrijte obe aktivirni tipki na razdalji pribl. 5 cm in ju držite, dokler obe tipki enkrat ne utripneta.



Rezultat

Želena barva osvetlitve je zdaj shranjena. Upravljanje WC-ja je znova pripravljeno za obratovanje.

C – Nastavitev osvetlitve tipk

Na voljo so tri različne nastavitve.

1. Tipki ne svetita in ne zasvetita niti, ko se približate WC-ju.
2. Tipki vedno svetita tudi, ko se oddaljite od WC-ja in zapustite prostor.
3. Tipki zasvetita, ko se približate WC-ju, in prenehata svetiti, ko se od njega oddaljite.

Predpostavke

Upravljanje WC-ja je pripravljeno za obratovanje.

i Če ne prekrijete obeh aktivirnih tipk hkrati, se sproži splakovanje. Umaknite roke in ponovite postopek.

i Če se s telesom preveč približate aktivirni tipki, postane neaktivna in nastavitve niso mogoče. Aktivirno tipko zakrijte z razširjenimi rokami.

- 1 Z rokama hkrati prekrijte obe aktivirni tipki na razdalji pribl. 5 cm. Po nekaj sekundah obe aktivirni tipki utripata. Nato po nekaj sekundah obe aktivirni tipki trikrat utripneta rdeče, nato pa svetita modro. Roke zdaj umaknite.



- 2 Z roko prekrijte levo aktivirno tipko, da zasveti oranžno. Desna aktivirna tipka z utripanjem prikazuje trenutno nastavitev (en utrip = nastavitev 1, dva utripa = nastavitev 2, trije utripi = nastavitev 3).

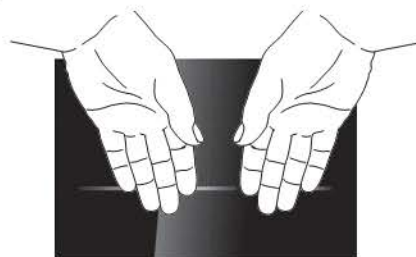
**Rezultat**

Način za nastavitev osvetlitve tipk je zdaj nastavljen.

- 3 Desno aktivirno tipko zaporedoma prekrijte, dokler ne dosežete zelene nastavitve. Ob vsakem prekritju se spremeni nastavitev upravljanja WC-ja (1-2-3-1-2-3- ...).



- 4 Z rokama hkrati prekrijte obe aktivirni tipki na razdalji pribl. 5 cm in ju držite, dokler obe tipki enkrat ne utripneta.

**Rezultat**

Želena nastavitev je zdaj shranjena. Upravljanje WC-ja je znova pripravljeno za obratovanje.

D – Aktiviranje ali deaktiviranje samodejnega splakovanja

Če je samodejno splakovanje aktivirano, upravljanje WC-ja sproži splakovanje vedno, ko se oddaljite od WC-ja. Ročno aktiviranje ni potrebno.

Nastavitev 1 = deaktivirano

Nastavitev 2 = aktivirano

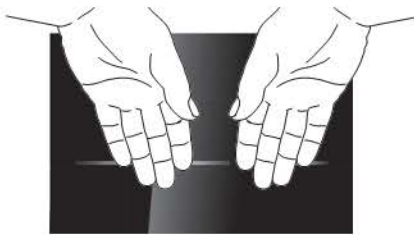
Predpostavke

Upravljanje WC-ja je pripravljeno za obratovanje.

i Če ne prekrijete obeh aktiviranih tipk hkrati, se sproži splakovanje. Umaknite roke in ponovite postopek.

i Če se s telesom preveč približate aktivirani tipki, postane neaktivna in nastavitve niso mogoče. Aktivirano tipko zakrijte z razširjenimi rokami.

1 Z rokama hkrati prekrijte obe aktivirani tipki na razdalji pribl. 5 cm. Po nekaj sekundah obe aktivirani tipki utripata. Nato po nekaj sekundah obe aktivirani tipki trikrat utripneta rdeče, nato pa svetita modro. Roke zdaj umaknite.



2 Z roko prekrijte levo aktivirano tipko, da zasveti oranžno. Desna aktivirana tipka utripa.



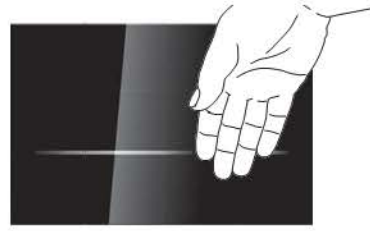
3 Z roko ponovno prekrijte levo aktivirano tipko, da zasveti rumeno. Desna aktivirana tipka z utripanjem prikazuje trenutno nastavitvev 1 ali 2 (en utrip = nastavitvev 1, dva utripa = nastavitvev 2).



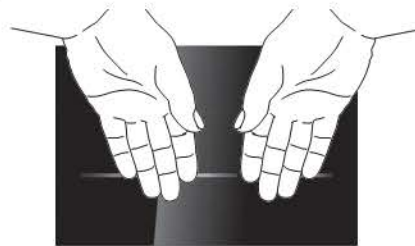
Rezultat

Način za nastavitvev za samodejno splakovanje je zdaj nastavljen.

4 Desno aktivirano tipko zaporedoma prekrijte, dokler ne dosežete zelene nastavitve. Ob vsakem prekritju upravljanje WC-ja preklopi med nastavitvama (1-2-1-2- ...).



5 Z rokama hkrati prekrijte obe aktivirani tipki na razdalji pribl. 5 cm in ju držite, dokler obe tipki enkrat ne utripneta.



Rezultat

Želena nastavitvev je zdaj shranjena. Upravljanje WC-ja je znova pripravljeno za obratovanje.

E – Ponastavitev na tovarniške nastavitve

Nastavitve B, C in D se ponastavijo na tovarniško nastavitvev, glejte »Pregled«.

Predpostavke

Upravljanje WC-ja je pripravljeno za obratovanje.

▶ Levo aktivirano tipko prekrijte za pol minute, dokler obe tipki ne zasvetita rdeče. Pri tem se sproži splakovanje.



Rezultat

Nastavitvev so znova ponastavljene na tovarniško nastavitvev.

Nega

Čiščenje aktivirne tipke

POZOR



Agresivna in groba čistilna sredstva lahko poškodujejo površino.

- ▶ Ne uporabljajte čistil z vsebnostjo klora, kislin, ostrih delcev ali jedkih snovi.
- ▶ Aktivirno tipko očistite z blagimi čistilnimi sredstvi in vodo.
- ▶ Uporabite mehko krpo.

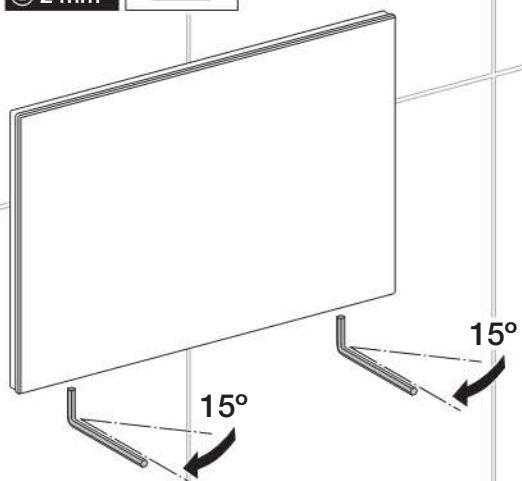


Za čiščenje aktivirne tipke podjetje Geberit priporoča komplet za čiščenje Geberit AquaClean (številka artikla 242.547.00.1).

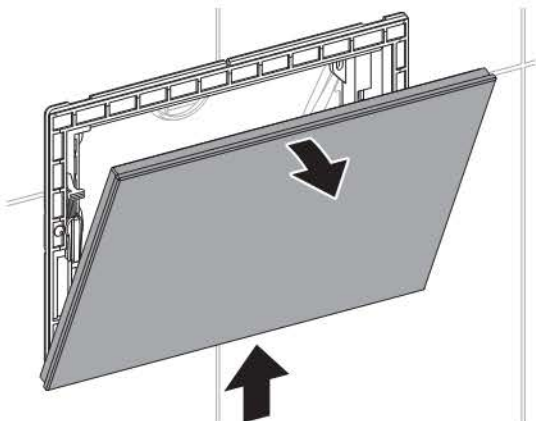
Popravilo

Zamenjava aktivirne tipke

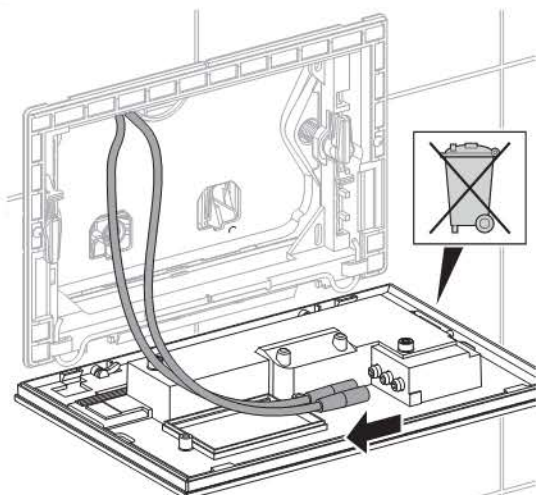
1 Sprostite aktivirno tipko.



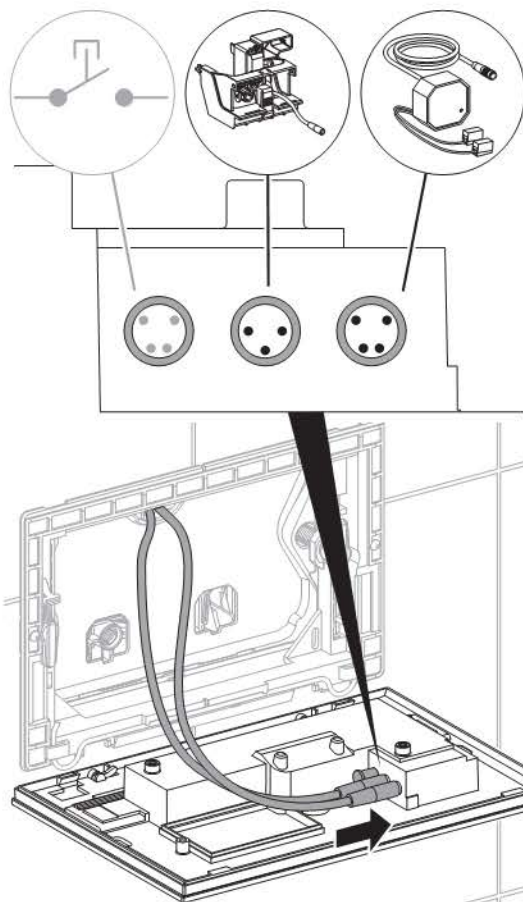
2 Odstranite aktivirno tipko.



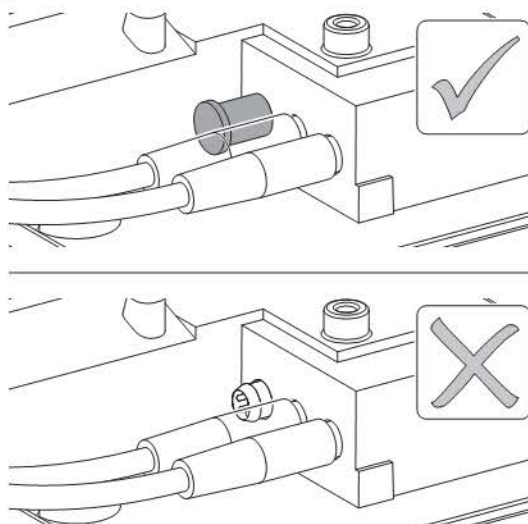
3 Izvlecite oba vtikača iz aktivirne tipke in okvarjeno tipko odložite po predpisih.



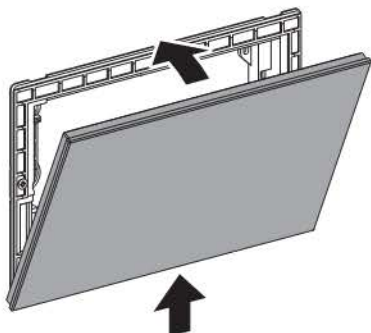
4 Vtikača priključite na novo aktivirno tipko.



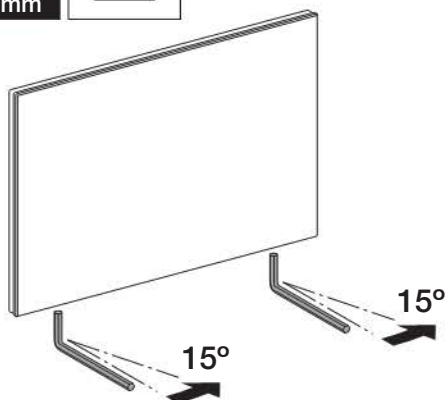
5 Vtikača priključite v pravilni vtičnici.



- 6 Aktivirno tipko spodaj zataknete, dvignite in sklopite navzgor.



- 7 Zavarujte aktivirno tipko.

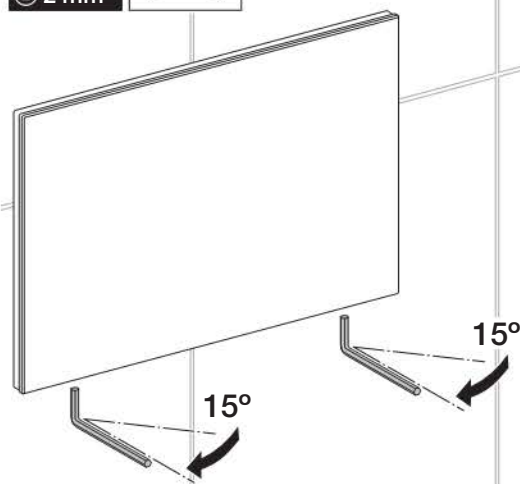
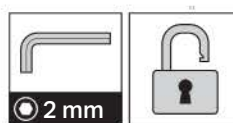


- 8 Izvedite zagon po popravilu.

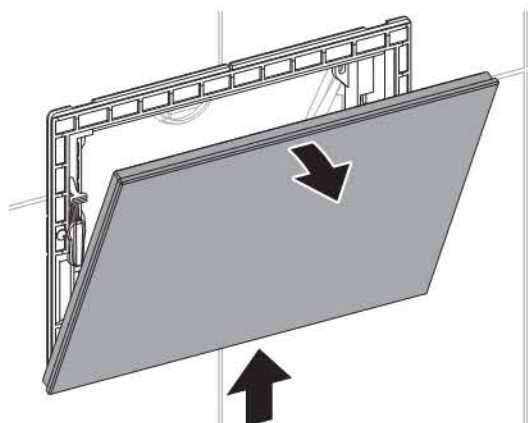
- 9 Izvedite test delovanja po zagonu.

Zamenjava pritrdilnega okvira

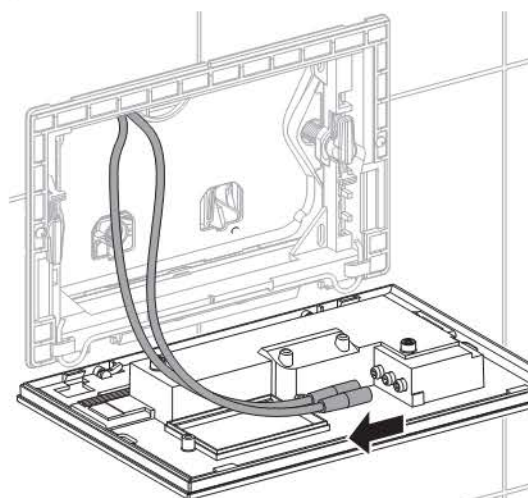
- 1 Sprostite aktivirno tipko.



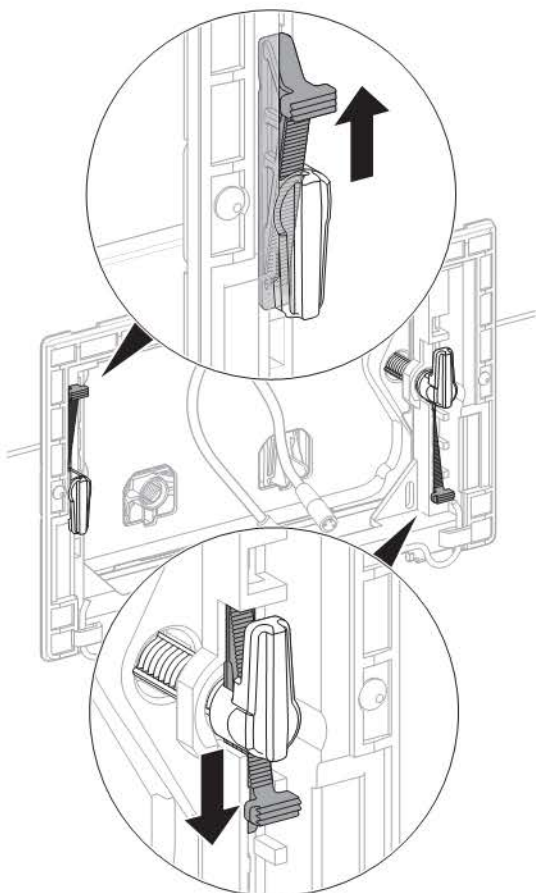
- 2 Odstranite aktivirno tipko.



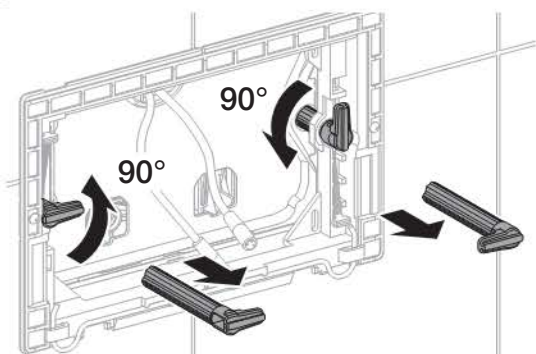
- 3 Izvlecite oba vtičaka iz aktivirne tipke.



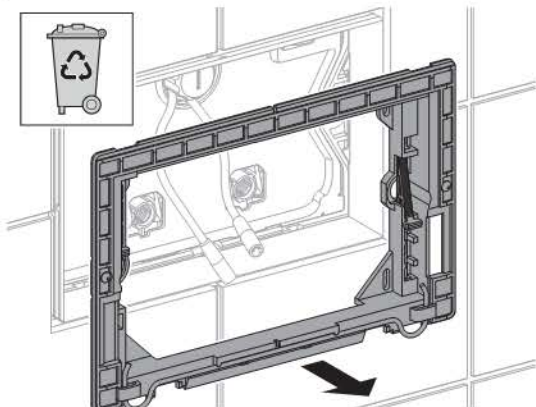
4 Odklenite pritrdilni okvir.



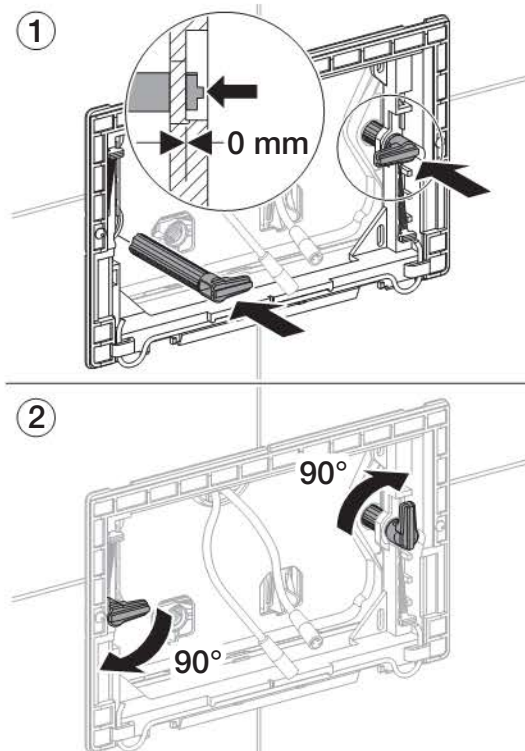
5 Sprostite in odstranite distančna sornika.



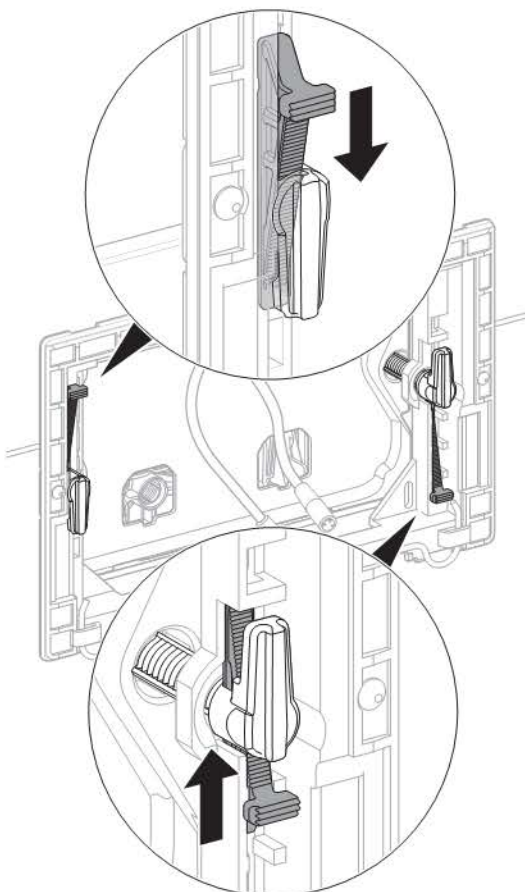
6 Odstranite poškodovan pritrdilni okvir in ga odložite po predpisih.



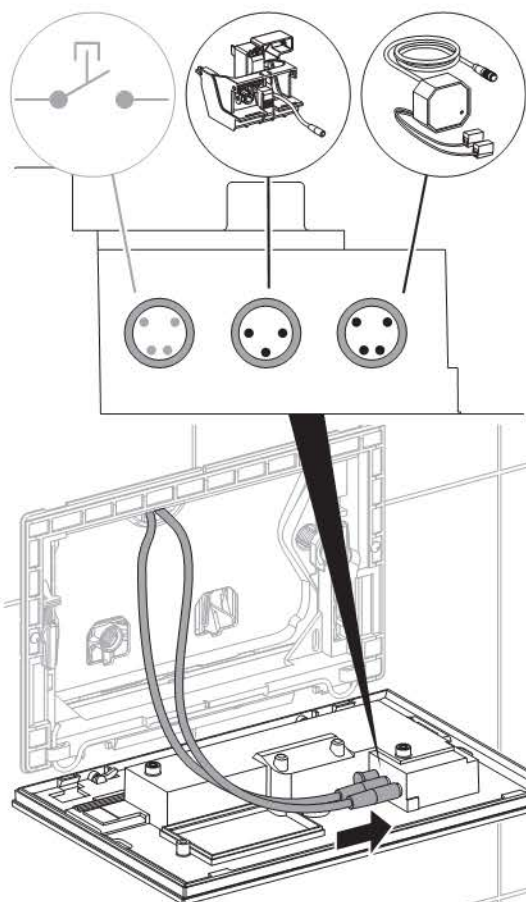
7 Namestite nov pritrdilni okvir in blokirajte distančna sornika.



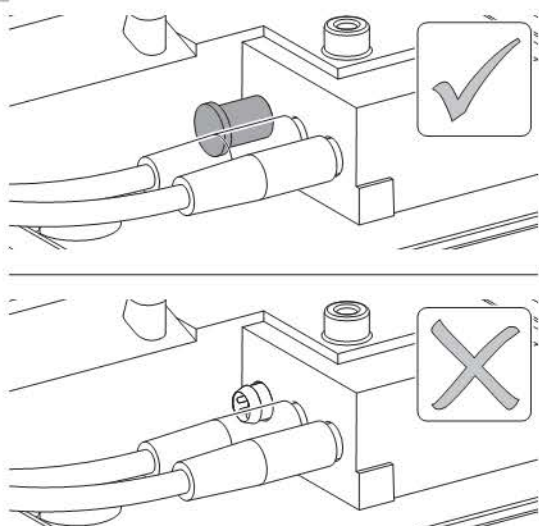
8 Zaklenite pritrdilni okvir.



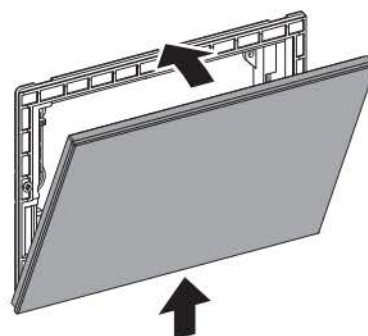
9 Vtikača priključite na aktivno tipko.



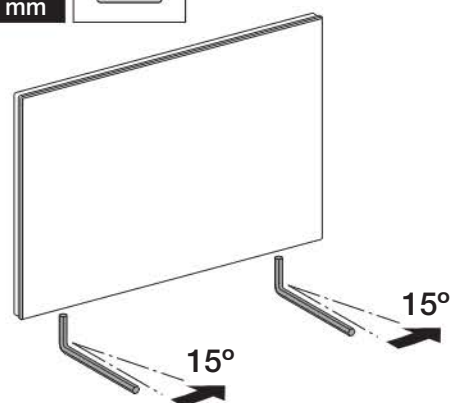
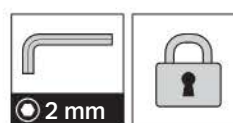
10 Vtikača priključite v pravilni vtičnici.



11 Aktivno tipko spodaj zataknete, dvignite in sklopite navzgor.



12 Zavarujte aktivno tipko.



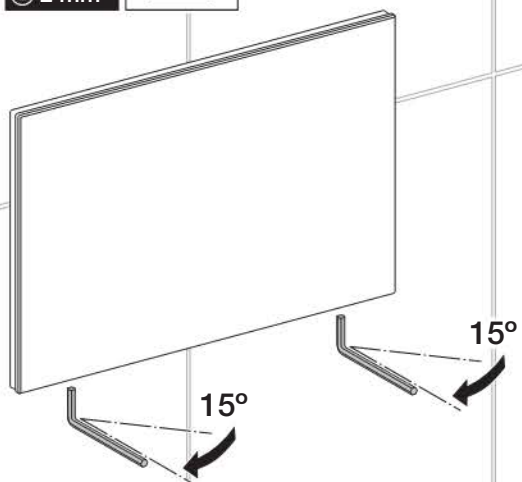
13 Izvedite zagon po popravilu.

14 Izvedite test delovanja po popravilu.

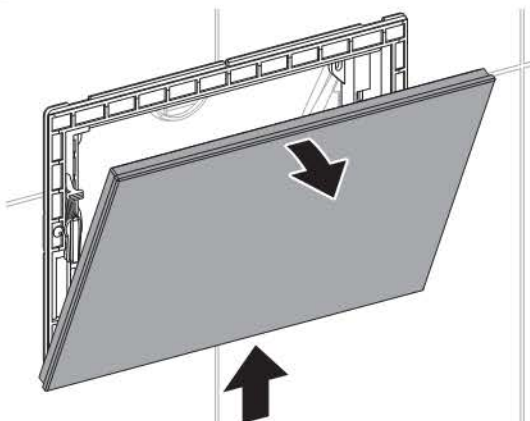
Zamenjava dviznega mehanizma

Postopek je enak za podometni splakovalnik Geberit Sigma 8 cm in 12 cm.

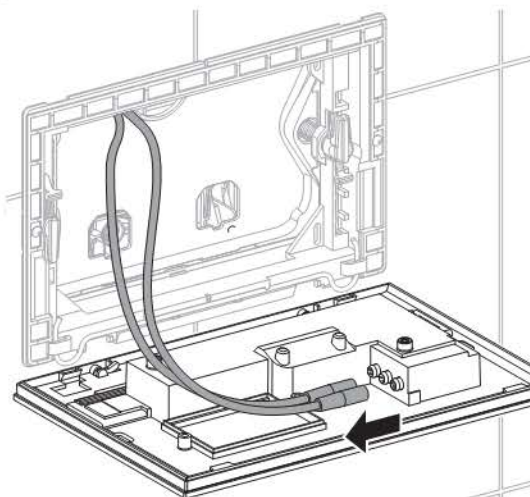
1 Sprostite aktivirno tipko.



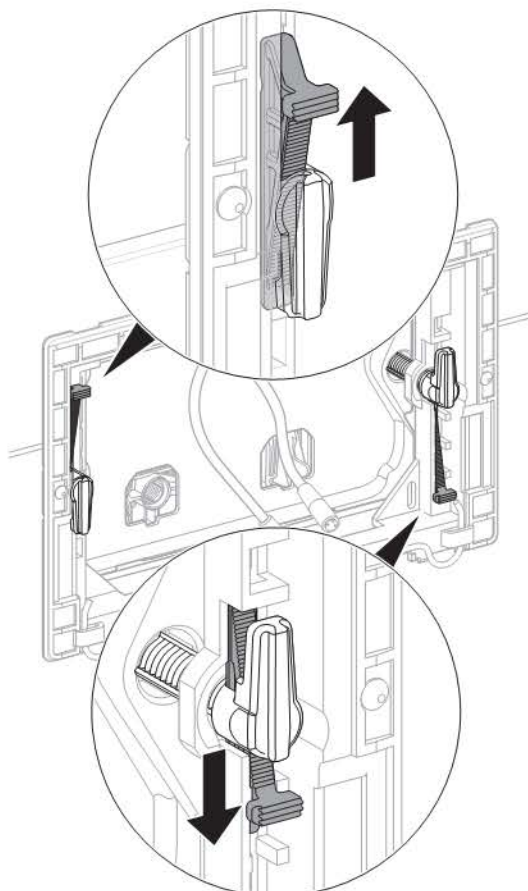
2 Odstranite aktivirno tipko.



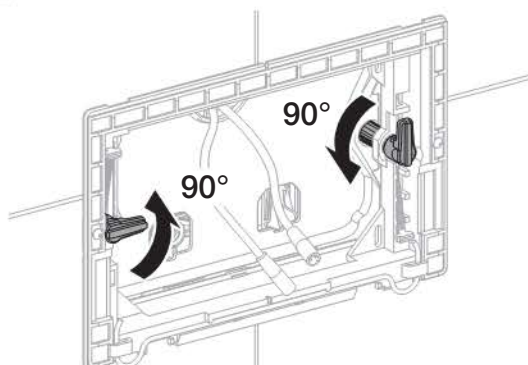
3 Izvlecite oba vtikača iz aktivirne tipke.



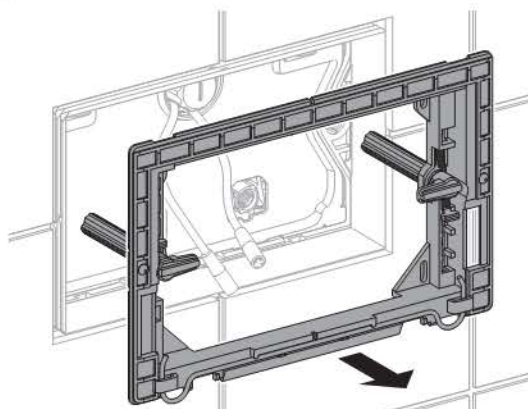
4 Odklenite pritrdilni okvir.



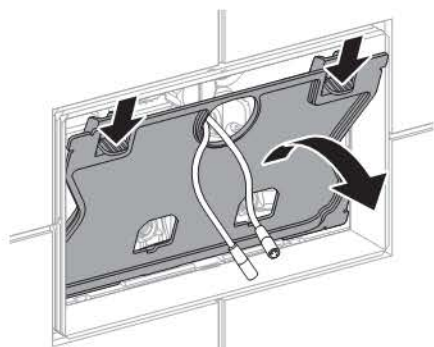
5 Sprostite distančna sornika.



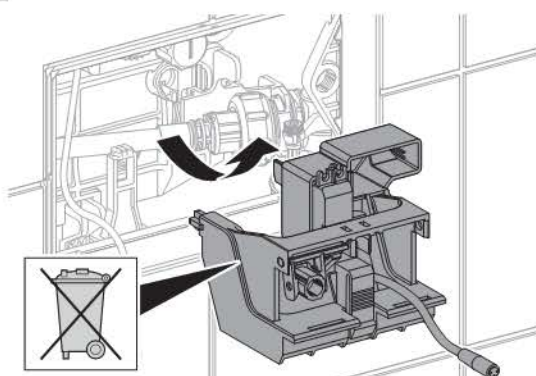
6 Odstranite pritrdilni okvir.



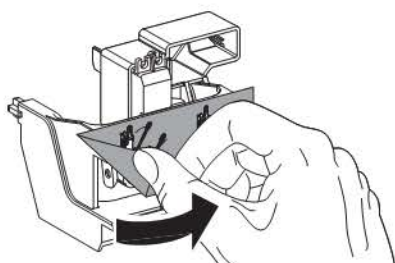
7 Odstranite zaščitno ploščo.



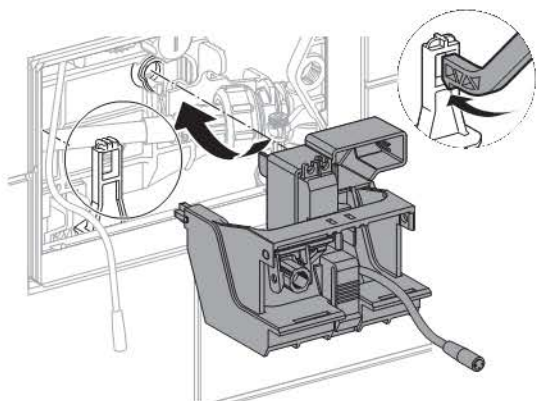
8 Odstranite okvarjeni dvizni mehanizem in ga odložite po predpisih.



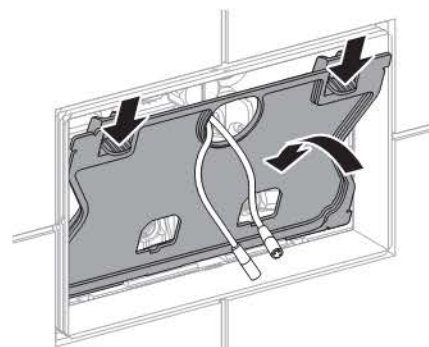
9 Odstranite nalepko z novega dviznega mehanizma.



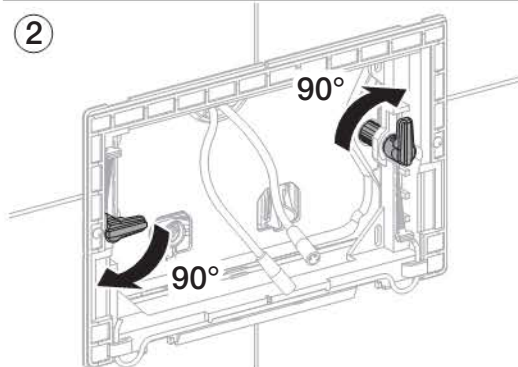
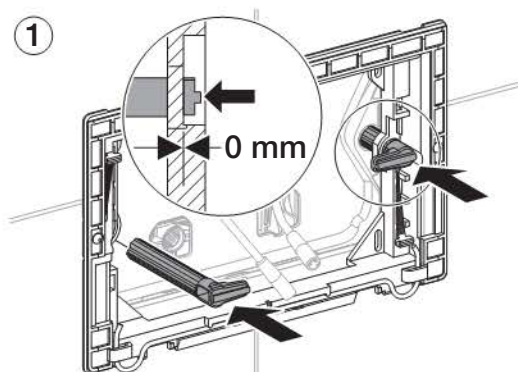
10 Namestite nov dvizni mehanizem.



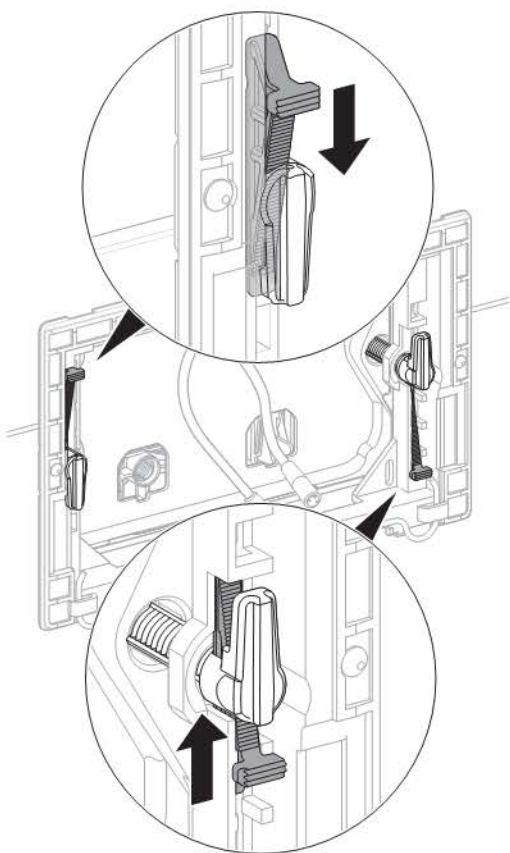
11 Namestite zaščitno ploščo.



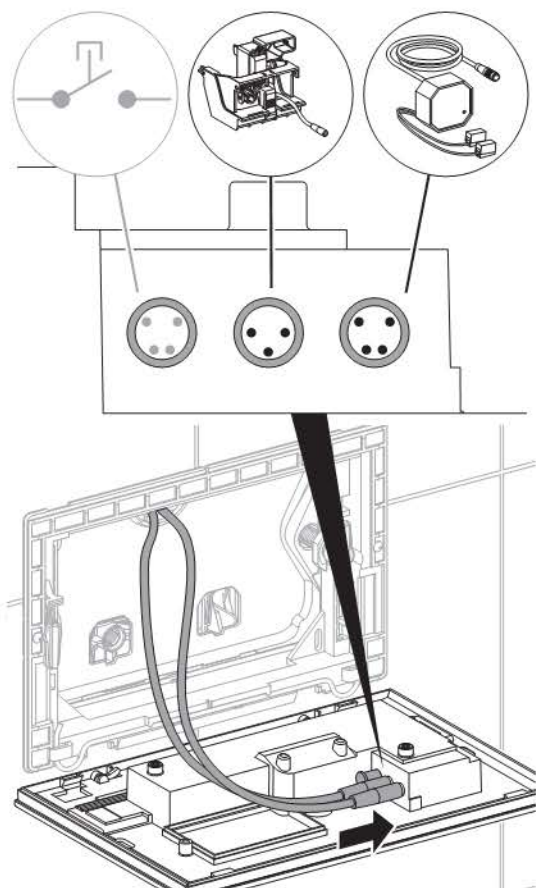
12 Montirajte pritrdilni okvir.



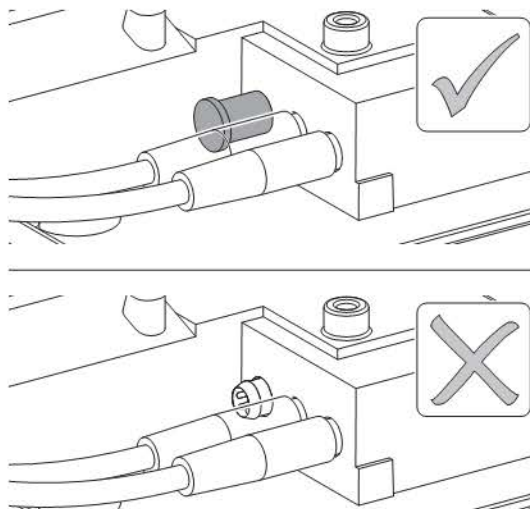
13 Zaklenite pritrdilni okvir.



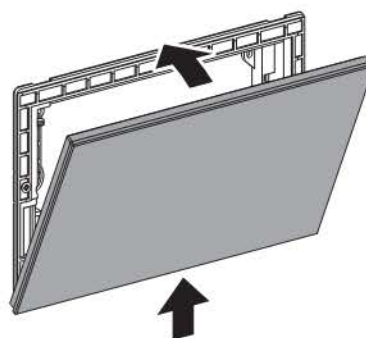
14 Vtikača priključite na aktivno tipko.



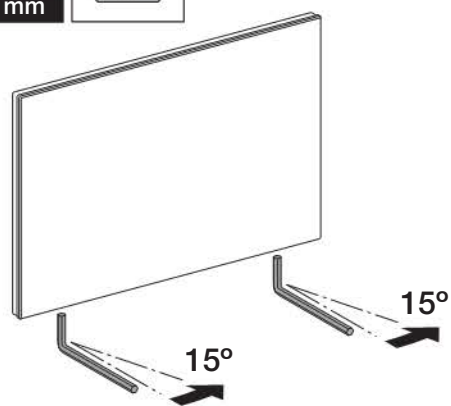
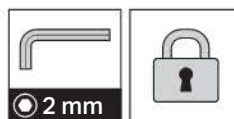
15 Vtikača priključite v pravilni vtičnici.



16 Aktivno tipko spodaj zataknete, dvignete in sklopite navzgor.



17 Zavarujte aktivno tipko.

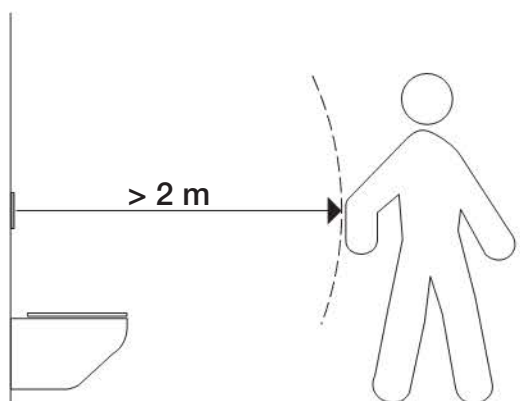


18 Izvedite zagon po popravilu.

19 Izvedite test delovanja po popravilu.

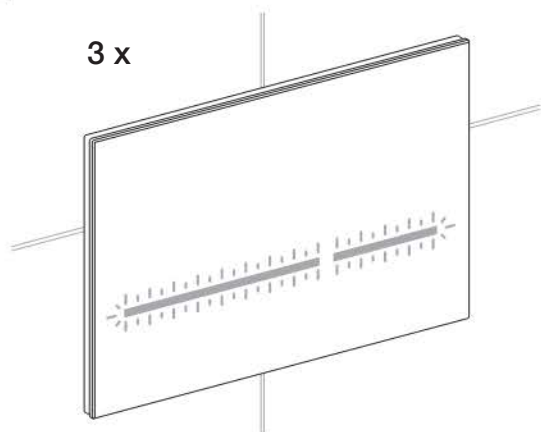
Zagon po popravilu

- 1 Postavite se dlje kot 2 m od aktivirne tipke.



- 2 Ko upravljanje zazna okolico, aktivirni tipki trikrat utripneta.

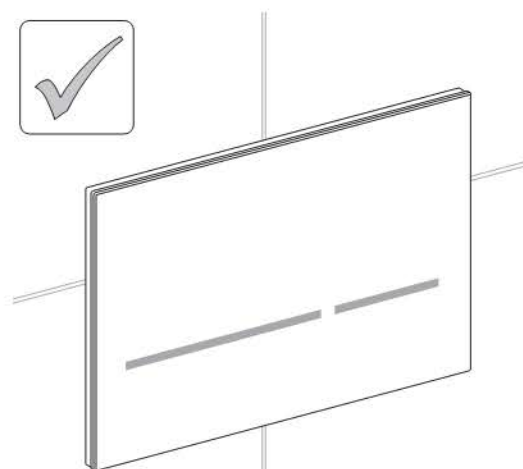
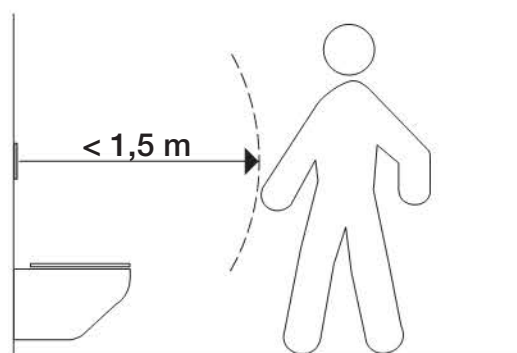
3 x



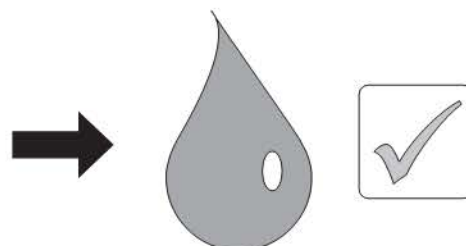
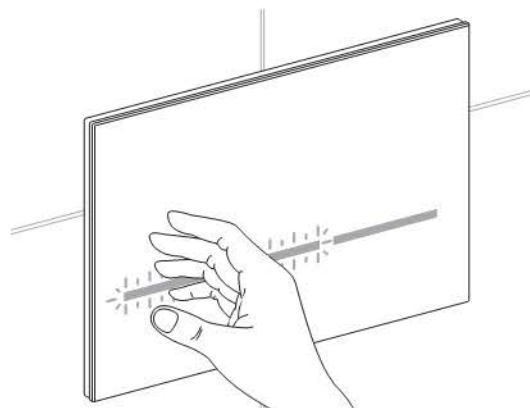
Rezultat
Upravljanje WC-ja deluje.

Test delovanja po popravilu

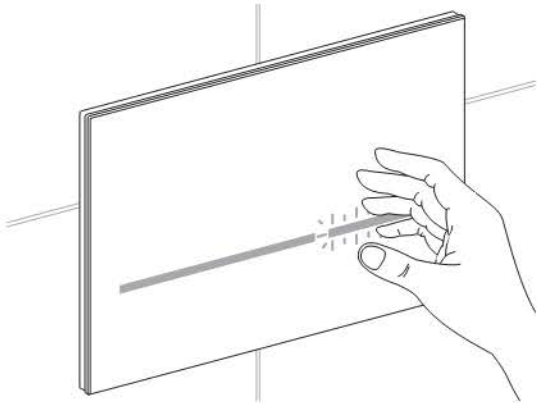
- 1 Postavite se v območje zaznavanja za prepoznavanje prisotnosti; aktivirni tipki začeta svetiti.



- 2 Postavite roko pred levo, dolgo aktivirno tipko. Sproži se velika splakovalna količina.



- 3 Postavite roko pred desno, kratko aktivirno tipko. Sproži se mala splakovalna količina.



Rezultat

Upravljanje WC-ja deluje in je pripravljeno za obratovanje.

Odstranjevanje

Sestavine

Ta izdelek izpolnjuje zahteve direktive 2002/95/EG RoHS (omejitev uporabe določenih nevarnih snovi v električnih in elektronskih napravah).

Odstranjevanje



V skladu z direktivo 2002/96/EG WEEE o starih električnih in elektronskih napravah so proizvajalci električnih naprav dolžni stare naprave prevzeti in poskrbeti za njihovo čisto odstranitev.

Simbol opozarja, da izdelka ni dovoljeno oddati skupaj z ostalimi odpadki. Stare naprave vrnite podjetju Geberit, kjer bodo poskrbeli za strokovno odstranjevanje.

Naslovi sprejemnih mest so na voljo pri pristojnem prodajnem podjetju Geberit ali na www.geberit.com.

Geberit International AG
Schachenstrasse 77
CH-8645 Jona

dokumentation@geberit.com

→ www.geberit.com