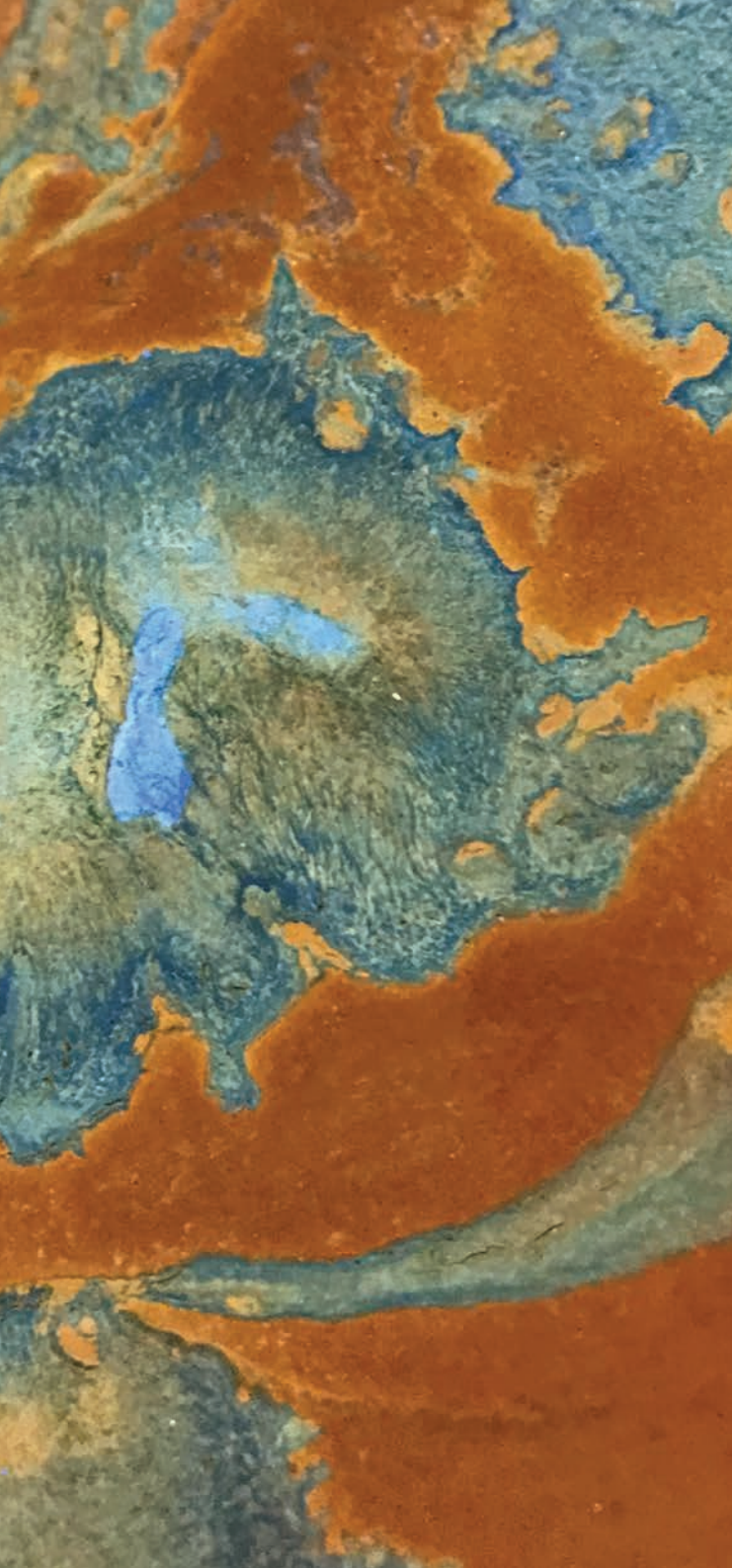




“Fluid Art”

L’Arte del Pouring

The Art of Pouring
El Arte del Pouring
Die Kunst des Pourings



Fluid Art

IT Cosa è il Pouring?

La tecnica del Pouring Painting nasce negli Stati Uniti e permette di realizzare opere d'arte astratte multicolore dall'effetto a colata, marmoreo o con chiazze di colore.

EN What is Pouring?

The Pouring Art was born in the United States and allows the creation of abstract multi-coloured artworks with dripping effect, marble effect or with patches of colour.

ES ¿Que es el Pouring?

La técnica Pouring Painting nació en los Estados Unidos y permite la realización de obras de arte abstractas multicolores con un efecto de yeso, mármol o con parches de color.

DE Was ist das Pouring?

Das Pouring kommt aus den USA und eröffnet jedem Künstler eine unendliche Palette an interessanten Farbverläufen, Zellenbildungen oder Marmoreffekten.



Pouring con colori Fleur - Pouring made with Fleur colours
Pouring con colores Fleur - Pouring mit Fleur Farben

Tecnica 1: Stratifica e Capovolgli

IT Stratifica e Capovolgli

Preparare tanti contenitori quanti sono i colori scelti.

1. Versare in ciascun contenitore un colore + il medium per pouring più adatto alla tecnica scelta. Miscelare bene.
2. In un barattolo versare lentamente ciascun colore, creando strati sovrapposti.
3. Appoggiare sull'apertura del contenitore il supporto da decorare.
4. Capovolgere con un movimento veloce. Attendere qualche secondo, quindi rimuovere il contenitore lasciando che il colore si allarghi sulla superficie.
5. È possibile guidare l'espansione del colore muovendo il supporto.

EN Layer and Flip

Prepare as many cups as the chosen colours.

1. Pour into each cup one colour + the pouring medium best suited for the chosen technique. Mix well.
2. Slowly pour each colour into one cup, creating overlapping layers.
3. Put the surface to decorate on the opening of the cup.
4. Flip with a fast movement. Wait a few seconds, then remove the cup, letting the colour spread over the surface.
5. It is possible to control the colour expansion by moving the surface.

ES Estratificar y Invertir

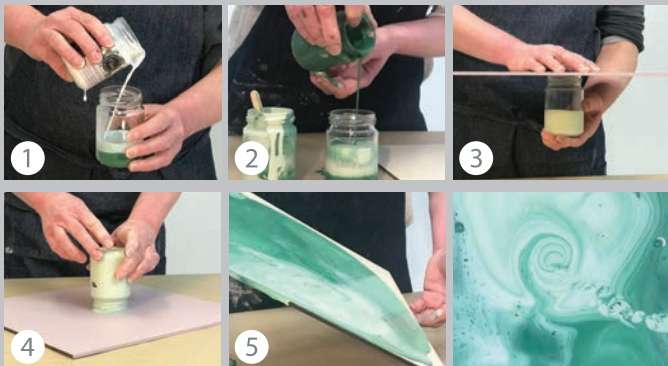
Prepare los recipientes con los colores elegidos.

1. Vierta en cada recipiente un color + el medium pouring que mejor se adapte a la técnica elegida. Mezcle bien.
2. En un recipiente nuevo, vierta lentamente cada color, creando capas superpuestas.
3. Coloque el soporte que quiere decorar en la apertura del recipiente.
4. Voltee con un movimiento rápido. Espere unos segundos, luego retire la lata, dejando que la mancha de color se extienda sobre la superficie.
5. Es posible guiar la expansión del color moviendo el soporte.

DE Zusammenleeren und Umkippen

Einen Becher pro Farbe verwenden.

1. Jede Farbe einzeln in einem Becher mit dem gewünschten Pouring Medium gut mischen.
2. Die einzelnen Farben langsam nacheinander in einen neuen Becher eingießen und sie so übereinanderschichten.
3. Die Oberseite der Leinwand mittig auf den Becher legen.
4. Die Leinwand fest auf den Becher drücken und Becher mit Leinwand zusammen umdrehen. Einige Sekunden warten, den Becher mit einem Ruck anheben und die Farbe herauslaufen lassen, so dass sie sich auf der Oberfläche verteilen kann.
5. Die Fließrichtung kann durch Kippen der Leinwand verändert werden.



Tecnica 2: Stratifica e Versa

IT Stratifica e Versa

Preparare tanti contenitori quanti sono i colori scelti.

1. Versare in ciascun contenitore un colore + il medium per pouring più adatto alla tecnica scelta. Miscelare bene.
2. In un barattolo versare lentamente ciascun colore, creando strati sovrapposti.
3. Partendo dal centro del supporto versare molto lentamente con un movimento lieve ma continuo in modo da creare un effetto ondulato e concentrico.
4. È possibile guidare l'espansione del colore muovendo il supporto.

EN Layer and Pour

Prepare as many cups as the chosen colours.

1. Pour into each cup one colour + the pouring medium best suited for the chosen technique. Mix well.
2. Slowly pour each colour into a jar, creating overlapping layers.
3. Starting from the centre of the surface, pour very slowly with a slight but continuous movement, in order to create a wavy and concentric effect.
4. It is possible to control the colour expansion by moving the surface.

ES Estratificar y Verter

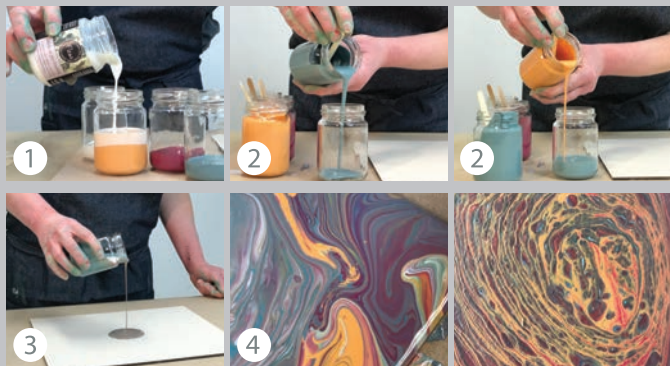
Prepare los recipientes con los colores elegidos.

1. Vierta en cada recipiente un color + el medium pouring que mejor se adapte a la técnica elegida. Mezcle bien.
2. En un recipiente nuevo, vierta lentamente cada color, creando capas superpuestas.
3. Comenzando desde el centro del soporte, vierta muy lentamente con un ligero pero continuo movimiento para crear un efecto ondulado y concéntrico.
4. Es posible guiar la expansión del color moviendo el soporte.

DE Zusammenleeren und Gießen

Einen Becher pro Farbe verwenden.

1. Jede Farbe einzeln in einem Becher mit dem gewünschten Pouring Medium gut mischen.
2. Die einzelnen Farben langsam nacheinander in einen neuen Becher eingießen und sie so übereinanderschichten.
3. Die Farbe in die Mitte der Leinwand gießen.
4. Die Fließrichtung kann durch Kippen der Leinwand verändert werden.



Tecnica 3: Versa e Mixa

IT Versa e Mixa

Preparare tanti contenitori quanti sono i colori scelti.

1. Versare in ciascun contenitore un colore + il medium per pouring più adatto alla tecnica scelta. Miscelare bene.
2. Versare il contenuto di ciascun contenitore sul supporto da decorare creando sovrapposizioni a piacere tra i colori.
3. Muovere il supporto per guidare l'espansione del colore.

EN Pour and Mix

Prepare as many cups as the chosen colours.

1. Pour into each cup one colour + the pouring medium best suited for the chosen technique. Mix well.
2. Pour the content of each jar onto the support to decorate, creating layers between the different colours.
3. It is possible to control the colour expansion by moving the surface.

ES Derramar y Mezclar

Prepare los recipientes con los colores elegidos.

1. Vierta en cada recipiente un color + el medium pouring que mejor se adapte a la técnica elegida. Mezcle bien.
2. En un recipiente nuevo, vierta lentamente cada color, creando capas superpuestas.
3. Mueva el soporte para guiar la expansión de color.

DE Gießen und Mischen

Einen Becher pro Farbe verwenden.

1. Jede Farbe einzeln in einem Becher mit dem gewünschten Pouring Medium gut mischen.
2. Die einzelnen Farben direkt auf die Leinwand gießen. Sie können übereinander oder ineinander gegossen werden.
3. Die Fließrichtung kann durch Kippen der Leinwand verändert werden.



Tecnica 4: Versamento Concentrico

IT Versamento Concentrico

Preparare tanti contenitori quanti sono i colori scelti.

1. Versare in ciascun contenitore un colore + il medium per pouring più adatto alla tecnica scelta. Miscelare bene.
2. Posizionandosi al centro del supporto versare lentamente il contenuto del primo barattolo.
3. Procedere via via con i colori successivi avendo cura di versarli sempre al centro in modo da creare degli strati concentrici.
4. È possibile guidare l'espansione del colore muovendo il supporto.

EN Concentric Pouring

Prepare as many cups as the chosen colours.

1. Pour into each cup one colour + the pouring medium best suited for the chosen technique. Mix well.
2. Positioning in the centre of the surface, slowly pour the content of the first cup.
3. Proceed gradually with the others colours, taking care to pour them always in the centre, in order to create concentric layers.
4. It is possible to control the colour expansion by moving the surface.

ES Capas en Circulo

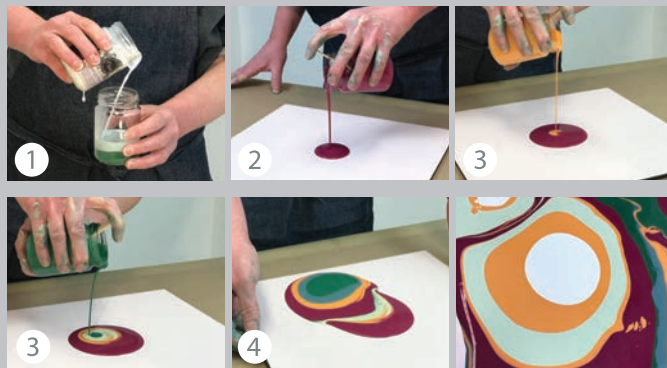
Prepare los recipientes con los colores elegidos.

1. Vierta en cada recipiente un color + el medium pouring que mejor se adapte a la técnica elegida. Mezcle bien.
2. Posicionarse en el centro del soporte y verter lentamente el contenido de la primera lata.
3. Proceda gradualmente con los siguientes colores, teniendo cuidado de verterlos siempre en el centro para crear capas concéntricas.
4. Mueva el soporte para guiar la expansión de color.

DE Konzentrisches Gießen

Einen Becher pro Farbe verwenden.

1. Jede Farbe einzeln in einem Becher mit dem gewünschten Pouring Medium gut mischen.
2. Die erste Farbe in die Mitte der Leinwand gießen.
3. Jede weitere Farbe in die zuvor gegossene Farbe eingießen und sie so übereinanderschichten.
4. Die Fließrichtung kann durch Kippen der Leinwand verändert werden.



Pouring Classico



Medium per Pouring
130 ml - 4.4 fl. oz.
(13256)

1:1



Colore Chalky
130 ml - 4.4 fl. oz.



IT Medium per Pouring

Finitura extra opaca e divisione netta tra i colori.

Come si fa?

1. Miscelare in proporzione 1:1 i colori con il Medium per Pouring.
2. Scegliere la tecnica di colatura in base al risultato che si vuole ottenere (istruzioni pagg. 2-5).

IDEA: divertiti ad abbinare i colori opachi con quelli metallizzati per ottenere meravigliosi effetti di contrasto.

EN Pouring Medium

Extra matt finish and clear division between colours.

How do you do it?

1. Mix the colours with the Pouring Medium in 1:1 ratio.
2. Choose the right technique based on the desired result (see pp. 2-5).

IDEA: have fun combining matt colours with the metallic ones, in order to obtain wonderful contrast effects.

ES Medium para Pouring

Acabado extra mate y división clara entre los colores.

¿Cómo se hace?

1. Mezcle los colores con el Medium Pouring y verter en proporción 1:1.
2. Elija la técnica de derrame basada en el resultado deseado (instrucciones en las páginas 2-5).

IDEA: diviértete combinando colores mate con metálicos para obtener maravillosos efectos de contraste.

DE Pouring Medium

Extra mattes Finish und getrennte Farben.

Wie macht man das?

1. Jede Farbe einzeln in einem Becher mit dem Pouring Medium gut mischen (Verhältnis 1:1).
 2. Pouring Technik für den gewünschten Effekt wählen (S. 2-5).
- TIPP:** Matte Farben und Metallfarben kombiniert ergeben wunderschöne Kontraste.



Classico
Classic
Clásico
Klassisch

Pouring con colori Fleur - Pouring made with Fleur colours
Pouring con colores Fleur - Pouring mit Fleur Farben



Classico
Classic
Clásico
Klassisch

Pouring con colori Metallici Fleur - Pouring made with Metallic Fleur colours
Pouring con colores Metalicos Fleur - Pouring mit Fleur Metallfarben

Pouring Marmorizzato



Medium Marmorizzante
130 ml - 4.4 fl. oz.
(13258)

1:1



Colore Chalky
130 ml - 4.4 fl. oz.



IT Medium Marmorizzante

Finitura satinata, i colori si fondono tra loro creando un effetto marmorizzato.

Come si fa?

1. Miscelare in proporzione 1:1 i colori con il Medium Marmorizzante.
2. Scegliere la tecnica "Versa e Mixa" o "Versamento Concentrico" (istruzioni pagg. 2-5).
3. I colori si fondono tra loro creando nuove tonalità e meravigliose sfumature (es. giallo + blu = verde).

CONSIGLIO: non utilizzare la tecnica "Stratifica e Versa" perché i colori si mischiano eccessivamente.

EN Marble Medium

Satin finish, the colours blend together creating a marble effect.

How do you do it?

1. Mix the colours with the Marble Medium in 1:1 ratio.
2. Choose the "Pour and Mix" or "Concentric Pouring" technique (see pp. 2-5).
3. The colours blend together creating new, wonderful shades (eg. yellow + blue = green).

TIP: do not use the technique "Layer and Pour" because the colours mix too much together.

ES Medium Efecto Mármol

Acabado satinado, los colores se mezclan creando un efecto mármol.

¿Cómo se hace?

1. Mezcle los colores con el Medium Efecto Mármol en proporción 1:1.
2. Elija la técnica "Derramar y Mixar" o "Vertimiento Concéntrico" (instrucciones en las páginas 2-5).
3. Los colores se mezclan creando tonos nuevos y maravillosos (por ejemplo, amarillo + azul = verde).

CONSEJO: no use la técnica "Estratificar y Invertir" porque los colores se mezclan demasiado.

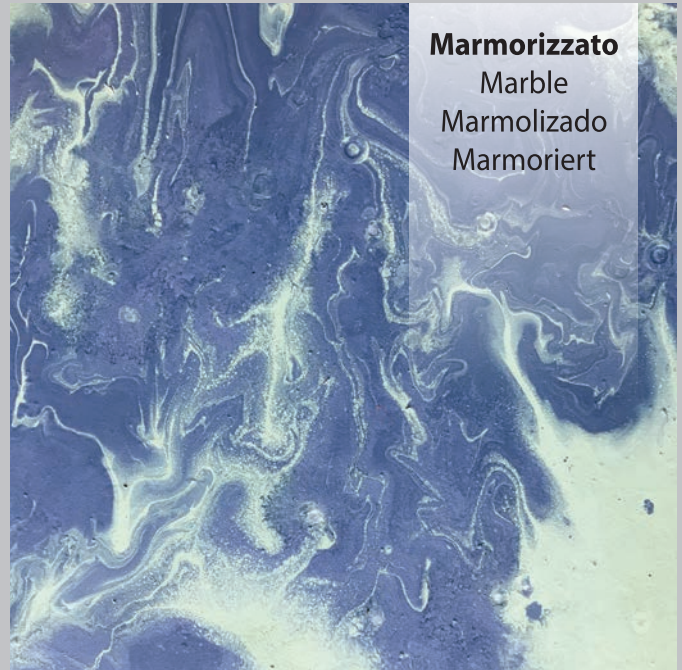
DE Marmor Medium

Die Farben vermischen sich, dadurch entsteht der Marmoreffekt. Satiniertes Finish.

Wie macht man das?

1. Jede Farbe einzeln in einem Becher mit dem Marmor Medium gut mischen (Verhältnis 1:1).
2. In der Technik 3 oder 4 arbeiten (S. 2-5).
3. Die Farben fließen ineinander, dadurch entstehen wunderschöne Farbmischungen (zB. Gelb + Blau = Grün).

TIPP: Technik 2 nicht anwenden, die Farben vermischen sich mit dieser Methode zu stark.



Marmorizzato
Marble
Marmolizado
Marmoriert

Pouring con colori Fleur - Pouring made with Fleur colours
Pouring con colores Fleur - Pouring mit Fleur Farben



Marmorizzato
Marble
Marmolizado
Marmoriert

Pouring con colori Metallici Fleur - Pouring made with Metallic Fleur colours
Pouring con colores Metalicos Fleur - Pouring mit Fleur Metallfarben

Pouring Ossidato



1:1



oppure
or - o
oder



Medium Ossidante
Pouring (13262)
130 ml - 4.4 fl. oz.

Ruggine
130 ml - 4.4 fl. oz.

Rame
130 ml - 4.4 fl. oz.

IT Medium Ossidante Pouring
Miscelato a Ruggine, Rame e ai colori Metallici,
crea un effetto ossidato a rilievo.

Come si fa?

1. Miscelare in proporzione 1:1 i colori con il Medium Ossidante Pouring.
2. Applicare la miscela sul supporto utilizzando la tecnica "Versa e Mixa" o "Versamento Concentrico" (istruzioni pagg. 2-5).

IDEA: abbina i colori opachi con il Ruggine, Rame e i colori Metallici per ottenere meravigliosi effetti di contrasto a rilievo.

ATTENZIONE: i colori Ruggine e Rame, ossidando, cambiano colore.

EN Pouring Oxidant Medium
Mixed with Rust, Copper and Metallic colours,
it creates an oxidized relief effect.

How do you do it?

1. Mix the colours with the Pouring Oxidant Medium in a 1:1 ratio.
2. Apply the mixture on the surface, using the "Pour and Mix" or "Concentric Pouring" technique (see pp. 2-5).

IDEA: combine matt colours with Rust, Copper and Metallic colours, in order to get wonderful relief effects.

ATTENTION: Rust and Copper, through oxidation, change colour.

ES Medium Oxidante Pouring
Mezclar Óxidos, Cobre y Metálico para crear un efecto relieve
oxidado.

¿Cómo se hace?

1. Mezcle 1:1 proporcionalmente los colores con el Medium Oxidante Pouring.
2. Aplique sobre el apoyo usando la técnica "Derramar y Mixar" o "Versamiento Concéntrico" (instrucciones en las páginas 2-5).

IDEA: combina colores mate con Óxido, Cobre y Metálico para lograr maravillosos efectos de relieve en contraste.

ATENCIÓN: los colores Óxido y Cobre oxidando cambian de color.

DE Oxidations-Pouring Medium
Mit Rost, Kupfer oder den Metallfarben gemischt
einen oxidierten 3D Effekt erzielen.

Wie macht man das?

1. Jede Farbe einzeln in einem Becher mit dem Oxidations-Pouring Medium gut mischen (Verhältnis 1:1).
2. In der Technik 3 oder 4 arbeiten (S. 2-5).

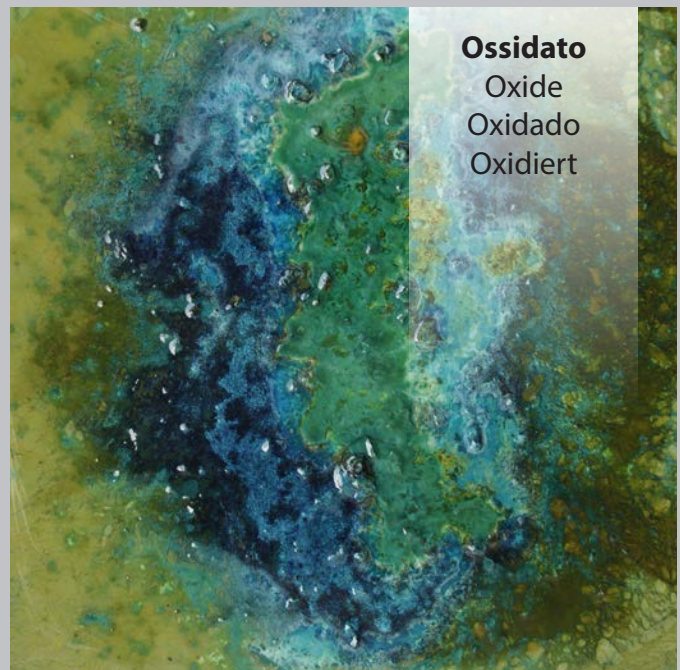
TIPP: die matten Farben mit Rost, Kupfer und den Metallfarben kombinieren, um schöne Kontraste und Relief Effekte zu erzielen.

VORSICHT: die Farben von Rost und Kupfer verändern sich beim Oxidationsprozess.



Ossidato
Oxide
Oxidado
Oxidiert

Pouring con colori Fleur e Ruggine - Pouring made with Fleur colours and Rust
Pouring con colores Fleur y Óxido - Pouring mit Fleur Farben und Rost



Ossidato
Oxide
Oxidado
Oxidiert

Pouring con colori Fleur e Rame - Pouring made with Fleur colours and Copper
Pouring con colores Fleur y Cobre - Pouring mit Fleur Farben und Kupfer

Pouring Celle



1:1



+



Medium per Pouring
130 ml - 4.4 fl. oz.
(13256)

Colore Chalky
130 ml - 4.4 fl. oz.

Medium per Cella
130 ml - 4.4 fl. oz.
(13260)

IT Medium per Cella

Aggiunto al colore crea dei piccoli crateri disomogenei.

Come si fa?

1. Miscelare il Medium per Pouring con il colore Fleur in proporzione 1:1.
2. Aggiungere 6 gocce di Medium per Cella ogni 2 barattoli da 130 ml - 4.4 fl. oz. (1 di medium e 1 di colore) e miscelare bene.
3. Versare in successione i diversi colori in un barattolo con la tecnica "Stratifica e Capovolgi" o "Versa e Mixa" (istruzioni pagg 2-5).

CONSIGLIO: potete decidere di inserire il medium solo in alcuni colori.

EN Cells Medium

Added to the colour it creates small, irregular cells.

How do you do it?

1. Mix the Pouring Medium with the Fleur colour in 1:1 ratio.
2. Add 6 drops of Cells Medium every 2 jars of 130 ml - 4.4 fl. oz. (1 of medium and 1 of colour) and mix well.
3. Pour the different colours into a jar choosing between the following techniques "Layer and Flip" or "Pour and Mix" (see pp. 2-5).

TIP: you can decide to add the medium only to some colours.

ES Medium Efecto Celulas

Añadido al color, crea pequeños cráteres no homogéneos.

¿Cómo se hace?

1. Mezcle el Medium para Pouring con el color Fleur en proporción 1:1.
2. Añadir 6 gotas de Medium Efecto Celulas cada 2 latas de 130 ml - 4.4 fl. oz. (1 de medium y 1 de color) y mezcle bien.
3. Añadir los diferentes colores en un recipiente con la técnica "Estratificar y Invertir" o "Derramar y Mixar" (instrucciones en las páginas 2-5).

CONSEJO: puede decidir de añadir el medium solo en algunos colores.

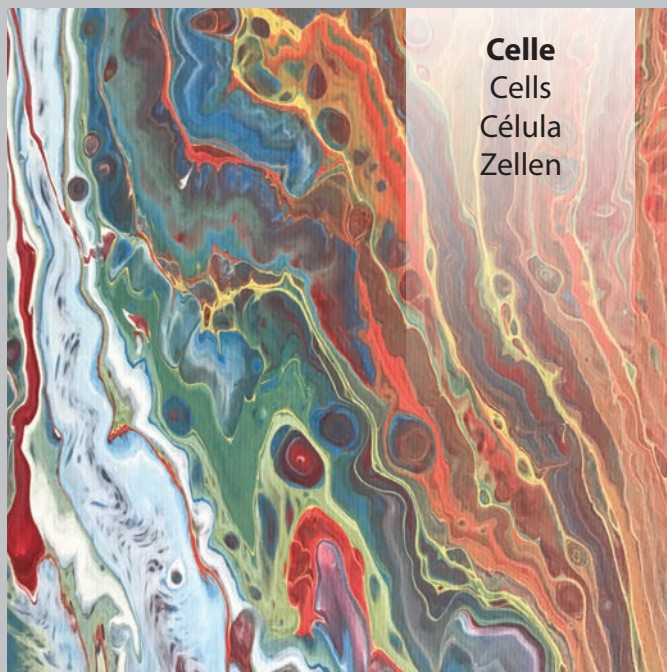
DE Zellen Medium

Für die Zellenbildung der Farbe ein paar Tropfen Medium hinzufügen.

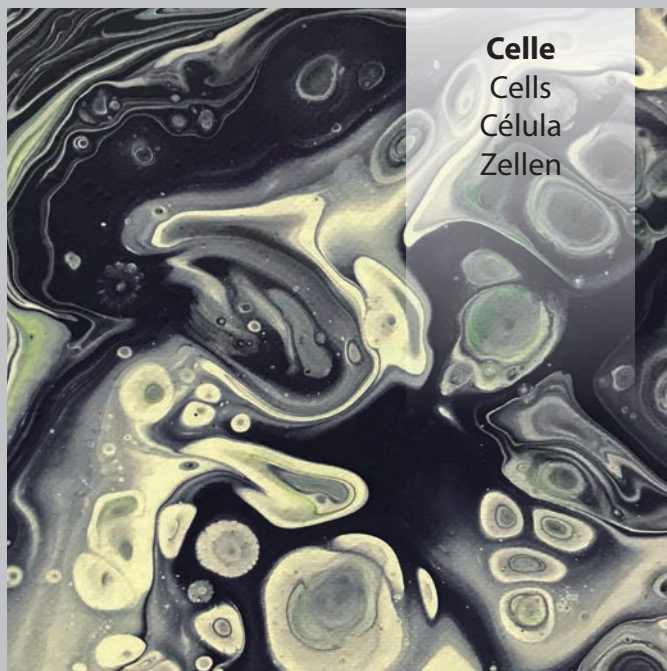
Wie macht man das?

1. Jede Farbe einzeln in einem Becher mit dem Pouring Medium gut mischen (Verhältnis 1:1).
2. Pro 130 ml - 4.4 fl. oz. Farbe bereits gemischt mit 130 ml - 4.4 fl. oz. Pouring Medium, 6 Tropfen Zellen Medium der vorher gemischte Farbe beifügen.
3. Die Farben in einem Becher zusammengießen, in der Technik 1 oder 3 arbeiten (S. 2-5).

TIPP: mischen Sie nicht alle vorbereiteten Farben mit dem Zellen Medium.



Pouring con colori Fleur - Pouring made with Fleur colours
Pouring con colores Fleur - Pouring mit Fleur Farben



Pouring con colori Fleur - Pouring made with Fleur colours
Pouring con colores Fleur - Pouring mit Fleur Farben

Pouring Martellato



Medium Marmorizzante
130 ml - 4.4 fl. oz.
(13258)



Colore Chalky
130 ml - 4.4 fl. oz.

+



Medium per Celle
130 ml - 4.4 fl. oz.
(13260)



1:1

IT Medium per Celle

Finitura satinata, spruzzato sopra il lavoro finito crea un effetto martellato.

Come si fa?

1. Miscelare i colori in proporzione 1:1 con il Medium Marmorizzante.
2. Utilizzare la tecnica "Versa e Mixa" o "Versamento Concentrico" (istruzioni pagg. 2-5).
3. A lavoro ancora bagnato, spruzzare il Medium per Celle su tutta la superficie, attendere qualche istante per vedere apparire l'effetto martellato.

CONSIGLIO: non utilizzare le tecniche di stratificazione, perché i colori si miscelano eccessivamente.

EN Cells Medium

Satin finish, sprayed over the finished work the medium creates a hammered effect.

How do you do it?

1. Mix the colours with the Marble Medium in 1:1 ratio.
2. Use the "Pour and Mix" or "Concentric Pouring" technique (see pp. 2-5).
3. While the artwork is still wet, spray the Cells Medium over the entire surface, wait a few moments to see the hammered effect appear.

TIP: do not use layering techniques because the colours mix too much together.

ES Medium Efecto Celulas

Acabado satinado rociado sobre el trabajo terminado crea un efecto martillado.

¿Cómo se hace?

1. Mezcle los colores en proporción 1:1 con el Medium Efecto Mármol.
2. Utilice la técnica "Estratificar y Invertir" o "Derramar y Mixar" (consulte las páginas 2-5).
3. Rocíe el Medium Efecto Celulas sobre toda la superficie, espere unos minutos para ver el efecto martillado.

CONSEJO: no use técnicas de capas porque los colores se mezclan demasiado.

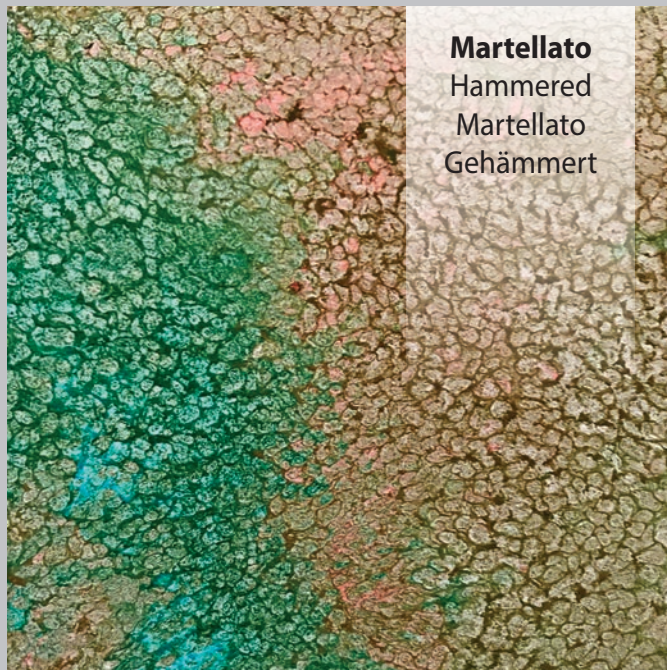
DE Zellen Medium

Die fertige Arbeit wird im noch feuchten Zustand mit dem Zellen Medium besprüht. Satiniertes Finish.

Wie macht man das?

1. Jede Farbe einzeln in einem Becher mit dem Marmor Medium gut mischen (Verhältnis 1:1).
2. In der Technik 3 oder 4 arbeiten (S. 2-5).
3. Die noch feuchte Farbe mit dem Zellen Medium besprühen. Der Effekt wird nach einigen Sekunden sichtbar.

TIPP: Technik 2 nicht anwenden, die Farben vermischen sich mit dieser Methode zu stark.



Martellato
Hammered
Martellato
Gehämmert

Pouring con colori Fleur - Pouring made with Fleur colours
Pouring con colores Fleur - Pouring mit Fleur Farben



Martellato
Hammered
Martellato
Gehämmert

Pouring con colori Fleur - Pouring made with Fleur colours
Pouring con colores Fleur - Pouring mit Fleur Farben

Finitura Extra Opaca



IT Finitura Extra Opaca

Resina poliuretanică transparentă, extra opacă, bicomponentă, la bază apă. Extra rezistentă, adaptată la orice suprafață.

Come si fa?

1. Versare il componente B nel componente A.
2. Miscelare accuratamente e lasciare riposare la miscela per 5 minuti.
3. Applicare il prodotto entro 1 ora a rullo o a pennello.

EN Extra Matt Finish

Clear, two-part polyurethane resin, extra matt, water-based. Extra resistant, suitable for any surface.

How do you do it?

1. Pour component B into component A.
2. Mix thoroughly and allow the mixture to stand for 5 minutes.
3. Apply the product within 1 hour by roller or brush.

ES Barniz Extra Mate

Resina de poliuretano transparentă de doi componente, extra mate, la bază apă. Extra rezistentă, adecuat pentru toate suprafețele.

¿Cómo se hace?

1. Vierta el componente B en el componente A.
2. Mezcle bien y deje reposar la mezcla 5 minutos.
3. Aplicar el producto dentro de 1 hora con rodillo o brocha.

DE Lack Extra Matt

2-Komponenten Polyurethan Kunstharz, extra matt, auf Wasserbasis. Für hohe Beanspruchung, auf allen Oberflächen anwendbar.

Wie macht man das?

1. Komponente B in Komponente A gießen.
2. Vorsichtig mischen, vor dem Auftragen 5 Minuten stehen lassen.
3. Die Mischung muss innerhalb von 1 Stunde mit Pinsel oder Rolle aufgetragen werden.



Resina Trasparente 20 Mani



IT Resina Trasparente 20 Mani

Resina di finitura trasparente, lucida, bicomponente. Con una sola stesura si ottiene una copertura di spessore pari a 20 mani.

Come si fa?

1. Versare il componente B nel componente A.
2. Miscelare accuratamente e lasciare riposare la miscela per 5 minuti.
3. Applicare il prodotto entro 35 minuti a rullo o a pennello.

EN 20 Coats Clear Resin

Clear, two-part finishing resin, glossy. With a single application you obtain a coverage of 20 coats.

How do you do it?

1. Pour component B into component A.
2. Mix thoroughly and allow the mixture to stand for 5 minutes.
3. Apply the product within 35 minutes by roller or brush.

ES Resina Incolora 20 Capas

Transparentă, resina de acabită strălucitoare de doi componente. Con una sola aplicación se obtiene una cobertura de 20 manos.

¿Cómo se hace?

1. Vierta el componente B en el componente A.
2. Mezcle bien y deje reposar la mezcla 5 minutos.
3. Aplique el producto dentro de 35 minutos con un rodillo o brocha.

DE Klare Kunstharz 20 Schichten

2-Komponenten Kunstharz: glänzend, transparent. Mit einem Auftrag erzielt man den Effekt von 20 Schichten normalem Lack.

Wie macht man das?

1. Komponente B in Komponente A gießen.
2. Vorsichtig mischen, vor dem Auftragen 5 Minuten stehen lassen.
3. Die Mischung muss innerhalb von 35 Minuten mit Pinsel oder Rolle aufgetragen werden.



RIVENDITORE - STOCKIST - PUNTO DE VENTA - HÄNDLER

Seguici su - Follow us on - Síguenos en - Folge uns auf



www.fleurpaint.com

Fleur is a brand of Colorificio Centrale S.r.l.

Via Industria 12/14/16

25030 Torbole Casaglia (BS) - ITALY

Tel. + 39 030 2151004 - info@fleurpaint.com

Cod. 61269

