



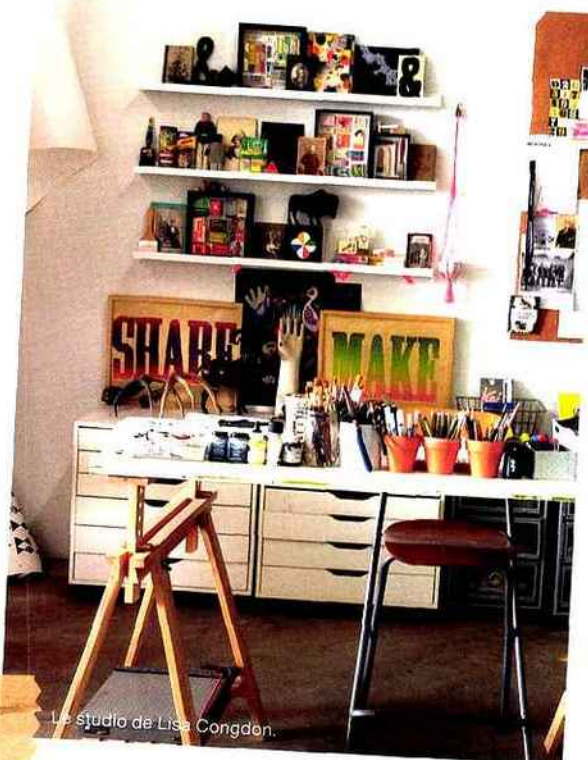
L'atelier de Petit Pan.



Intérieur



Carolina et Céline, de Mini Labo.



Le studio de Lisa Congdon.

LÀ OÙ ELLES CRÉENT

Il y a toujours un petit quelque chose de magique dans un atelier d'artiste. Rêves, envies, projets... c'est là que tout prend vie.

Nous vous invitons à découvrir l'univers de six créatrices.

**SOUS LES TOITS DE PARIS**

C'est dans un studio en soupente illuminé par des vasistas que **Caroline Diaz, Céline Héno et Sophie Adary** ont posé leurs crayons. Les créatrices du studio graphique Mini Labo ont déniché par hasard ce grenier au fond d'une cour industrielle, près de Bastille. "Après un studio dans le 10^e arrondissement, puis un espace plus grand vers Nation, nous avons trouvé le lieu idéal", explique Caroline. Avec Céline, elles s'installent sur leurs petits bureaux face à face au centre de la pièce de 50 m², et Sophie, qui gère l'administratif et le commercial, les rejoint à mi-temps. Le mercredi, elles travaillent de chez elles. La simplicité et la fraîcheur qui caractérisent leurs créations se retrouvent dans leur atelier. La grande table entourée de chaises d'écolier customisées accueille réunions de travail ou goûters. Habillé de papier peint qu'elles ont dessiné pour The Collection, un grand panneau à étagères issu d'une ancienne scénographie accueille les nouveautés. Et quand le besoin d'air frais ou d'inspiration se fait sentir, le trio descend se promener dans le quartier.

Minilabo.fr

Caroline et Céline imaginent des tissus, de la papeterie, des accessoires de mode, de la vaisselle, des papiers peints...

**UN ANGLE DIFFÉRENT**

Lisa Congdon, artiste et illustratrice, vit à Oakland, près de San Francisco, en Californie, et loue un atelier à deux pas de son domicile. Elle bouge beaucoup en travaillant. "J'ai deux bureaux, placés dans deux coins de la pièce, une machine à coudre, un endroit où je peux travailler debout et un canapé pour m'allonger, dit Lisa. J'ai besoin de cette variété d'espaces pour créer. Cela me permet de voir les choses sous un autre angle, au propre comme au figuré. J'accroche la pièce sur laquelle je suis en train de travailler au mur. Je peux la voir de partout. J'ai choisi des chaises et des tables Ikea, car ici tout se salit très vite, ce serait dommage d'investir. Le côté douillet est créé par ma collection de photos anciennes, de journaux, de poupées et de tableaux,

que je chine depuis des années. Je fais sonner l'alarme de mon téléphone toutes les quarante-cinq minutes pour faire une pause, boire ou manger un peu, marcher, puis je me remets à travailler à un autre endroit de la pièce. Je garde ainsi les idées claires. Dans ma tête, le processus de création est embrouillé, alors j'essaie d'être le plus organisée possible pour le reste. Le matin, je commence par faire une to-do-list. En ce moment, je travaille sur deux commandes d'illustrations, deux livres et deux expositions, alors cela m'aide à rester calme et détendue.

Lisacongdon.com

Lisa crée des motifs, des tableaux abstraits pleins de couleurs, des lettrages pour des magazines – dont Flow – ainsi que pour le Museum of Modern Art (MoMA).





MILLE TRÉSORS

Nathalie Lété vit et travaille en région parisienne. Elle n'est jamais aussi heureuse qu'assise à sa table de travail, entourée de son matériel de peinture. "J'éteins mon téléphone, je déteste quand ce truc se met à faire du bruit, explique-t-elle. Je mets un peu de musique, par exemple l'album *Solo Piano* de Chilly Gonzales ou de la folk anglo-saxonne, et je plonge avec délice dans mes petites histoires. Je réalise mes illustrations étape par étape. Je n'aime pas me dépêcher. J'ai besoin de temps. Je travaille depuis quinze ans dans le même atelier, à trois minutes à pied de chez moi, à Ivry-sur-Seine, dans la banlieue parisienne. Il me suffit de traverser un square, de dire bonjour à quelques voisins et aux chats du quartier, mais cette balade me permet de bien séparer mes deux univers. Je trouve que c'est important de ne pas mélanger la maison et le travail. Je garde tout ce que je fais, je suis incapable de jeter, du coup, mon atelier se remplit à vue d'œil. Je loue donc depuis un an un showroom dans le centre de Paris. Je peux y rencontrer mes clients sans qu'ils soient obligés de s'asseoir au milieu de tout mon bazar. Parfois, quand je suis complètement plongée dans mon travail, je ne m'aperçois qu'après coup que l'atelier semble avoir été ravagé par une explosion. Là, j'éclate en sanglots, et je ne peux pas commencer à faire quelque chose avant d'avoir remis de l'ordre – ou un autre genre de désordre!"

Nathalie-lete.com

Nathalie illustre des livres, imagine des jouets multicolores et des poupées, réalise des peintures sur verre, crée de la vaisselle, des sculptures, des cartes postales, des tapis, des bijoux...



L'UNIVERS SANS FRONTIÈRES

Le monde coloré et poétique de **Myriam de Loor**, la créatrice de Petit Pan, se cache au fond d'une cour pavée dans le quartier de la Bastille, au cœur de Paris. La façade de son atelier est en brique et tout l'intérieur, en bois. L'endroit est très chaleureux. Depuis plus de dix ans, Myriam s'y rend toujours avec plaisir, à pied. "C'est un atelier nomade et changeant, baigné de lumière. Je partage l'espace avec d'autres créateurs – Tsé Tsé et précédemment Maison Georgette. Il y règne donc une belle dynamique propice à la création. C'est là que je fais toutes mes études de motifs et de couleurs, que je remplis mes carnets d'idées pour les collections à venir; c'est là que je découvre mes échantillons. Dernièrement, j'ai ouvert un colis rempli de nos nouveaux carreaux de ciment, c'était un vrai bonheur de les étaler au sol en un immense patchwork. J'y fais également les photos pour Petit Pan. Des étagères ouvertes, des grandes tables, des meubles

de métier, des lampes d'atelier, je visualise tout mon univers d'un seul coup d'œil et cela influence ma manière de travailler, les associations d'idées se créent ainsi naturellement. J'adore être entourée de dessins d'enfants et de choses rapportées de mes voyages; souvent des objets du quotidien. Comme j'aime les couleurs chaudes, il y a beaucoup de rouge, d'orange et de rose. Enfin, je collectionne les crayons de couleur (j'en achète aux quatre coins du monde). Ce sont mes compagnons de toujours. J'ai aussi une étagère remplie de flacons de gouache pour mes essais de couleur, quand je cherche une nuance précise.

Petitpan.com ●

Myriam est la fondatrice, avec son compagnon Pan Gang, de la marque Petit Pan. Plasticienne, elle a inventé avec lui un monde coloré et créatif, qui s'applique à tous les objets du quotidien: tissus imprimés, sacs, cahiers, lampions féériques, carreaux de ciment...

