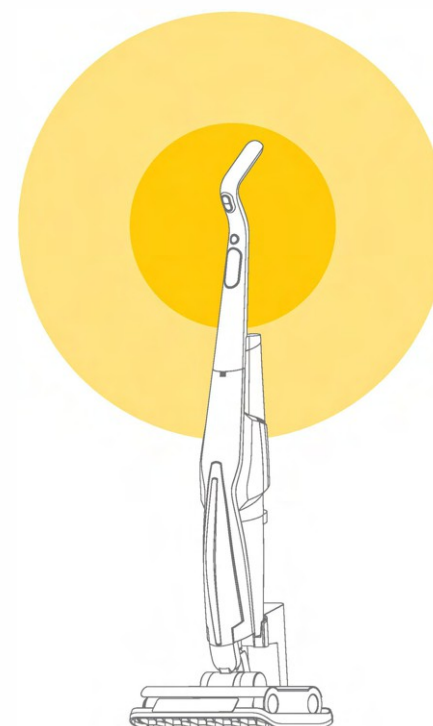


deerma

deerma



**Двойна ролка**  
**Deerma Wireless**  
**Почистващ препарат за**  
**подове**

Стерилизирайте се, докато миете ✨ора, бъдете сигурни, че ще работите боси

---

DEEM-VX96W

Прочетете внимателно ръководството за експлоатация преди  
употреба.  
Освен това тази инструкция може да бъде намерена на следния  
уебсайт: <http://www.deerma.com>

## Предпазни мерки за безопасност

Този продукт е предназначен само за домашна употреба. Моля, прочетете внимателно това ръководство, преди да използвате продукта, и го съхранявайте правилно.

1. Този продукт е предназначен само за почистване на подове в домашни условия, не го използвайте на открито, в търговски или промишлени помещения.
2. Продуктът не трябва да се използва от лица с физически, сензорни или интелектуални увреждания и лица без съответния опит и познания (включително деца), освен ако не са наблюдавани или насочвани от настойници, за да се гарантира, че могат да използват продукта безопасно.
3. На децата не е позволено да използват продукта като играчка, моля, наблюдавайте децата и домашните любимци, за да ги държите настрана, доколкото е възможно.
4. Не докосвайте щепсела или която и да е част от продукта под напрежение с мокри ръце, за да избегнете токов удар.
5. Не изплаквайте и не потапяйте във вода частите на тялото, различни от отделящите се части на продукта. Не излагайте продукта на слънце и не го блъскайте.
6. Продуктът може да бъде опасен, ако се използва на земята със захранващ кабел.
7. Продуктът трябва да бъде изключен от електрическата мрежа преди почистване и поддръжка.
8. Повреденият захранващ кабел трябва да се замени със специален кабел или специален компонент, който се закупува от неговия производител или от отдела за поддръжка.
9. Не използвайте продукта за абсорбиране на високотемпературни вещества (като угарки от цигари, кибрити или гореща пепел и други ултрафини вещества (като вар, цимент, дървени стърготини, гипсова прахообразна пепел, въглероден прах и др.), опасни вещества (като разтворители, вещества за котлен камък и др.), корозивни химикали, пенести течности и други вещества с несигурни физични свойства).
10. Не използвайте продукта за абсорбиране на бензин и други запалими и взривоопасни течности и не вдишвайте токсични разтвори като хлорна белина, амоняк, препарат за почистване на канализация или други течности.
11. Не използвайте продукта за абсорбиране на остри вещества (като стъклени парчета, играчки, иглички, щипки за хартия, камъни, гипс, големи парчета хартия и т.н.), които могат да причинят запушване и повреда на продукта.
12. Не използвайте уреда за почистване на подове за абсорбиране на петна със силна мазнина, вискозитет или оцветяване, като например крем за обувки, боя и пигмент.
13. Не зареждайте и не съхранявайте продукта в близост до източник на топлина или влажна зона (като например в банята, кухнята и други помещения).
14. Когато продуктът се повреди, като например прегряване, необичаен звук, специфична миризма, слабо засмукване и т.н., се препоръчва да се свържете с официалния сервиз за следпродажбено обслужване и да не го ремонтирате сами.
15. Моля, обърщайте внимание на личната безопасност, когато използвате продукта за почистване на стълби.
16. Продуктът трябва да се зарежда в строго съответствие с ръководството при температура на околната среда от 5 до 40°C.
17. Не разглобявайте и не сглобявайте други части, освен описаните в ръководството за експлоатация, в противен случай това ще доведе до опасност.
18. Моля, зареждайте го в съответствие с номиналното напрежение на базовата станция.
19. Полагайте допълнителни грижи, за да предотвратите падане, когато почиствате стълбището.
20. Не вдигайте и не носете подпочистващата машина нагоре-надолу, когато продуктът работи, и не накланяйте подпочистващата машина на една страна или не я поставяйте на равна повърхност, за да предотвратите навлизането на отпадни води в двигателя.
21. Не използвайте резервоара за чиста вода и резервоара за отпадни води, ако те не са правилно монтирани.
22. Не поставяйте никакви малки предмети на изхода или не блокирайте изхода и незабавно отстранете всички малки предмети, които могат да попречат на плавния въздушен поток на изхода, за да предотвратите прегряването на продукта.
23. Не мокрете корпуса на устройството, за да избегнете риска от пожар или токов удар поради късо

## Структура на продукта

съединение.  
 24. За да се гарантира качеството на продукта, качеството на продукта ще бъде тествано преди доставката. Нормално е в резервоара за вода да остане малко количество вода. Моля, не се колебайте да го използвате!  
 25. Моля, запазвайте продукта в Базовата станция в съответствие с ръководството. Всички загуби, причинени от неправилна употреба, се поемат от потребител

ждане Адаптер

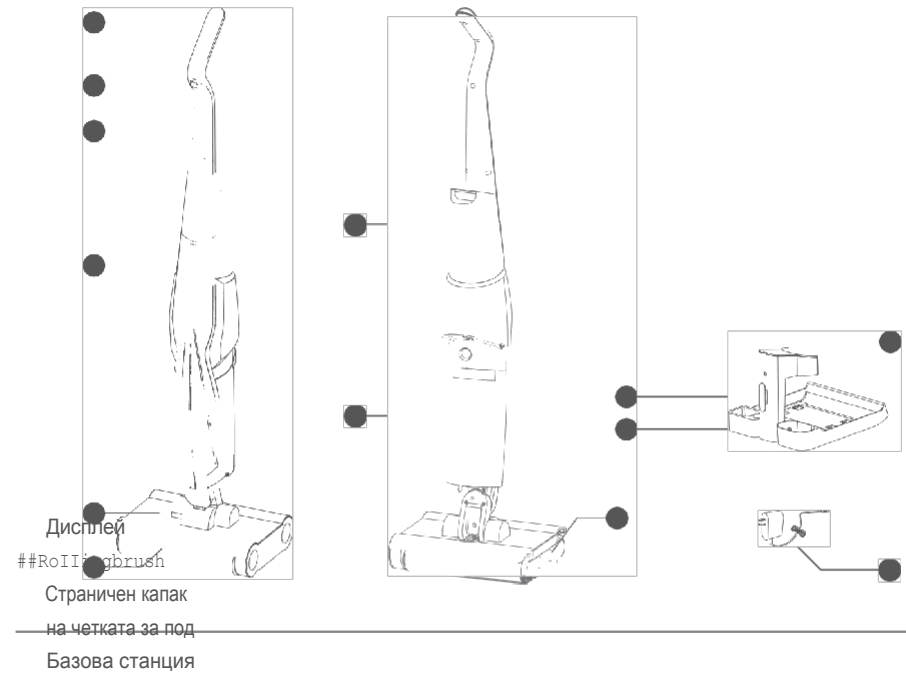
## Списък на опаковките

Име	Количество
Четка за почистване	
Adapten	
Ръководство	

Дръжка  
 Приемаща машина  
 шината  
 Резерв  
 оарта  
 зачислителя  
 та  
 вода  
 а  
 Базов  
 ов  
 порт  
 за  
 заре



Бутон за управление Четка за под Резервоар за отпадни води Макара

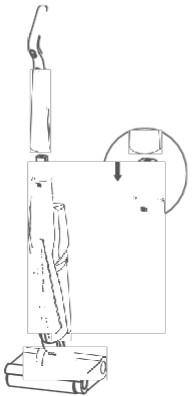


## Как се прави Install

### Монтаж и демонтаж на дръжката

#### 1. Инсталация

Поставете края на дръжката вертикално в порта на хоста и след като чуete щракването, се уверете, че дръжката е стегната и не е разхлабена, т.е. инсталацията е успешна.



#### 2. Демонтиране на

Първо свалете резервоара за чиста вода, след това поставете инструмента в отвора за отстраняване на дръжката и междувременно задръжте дръжката и я издърпайте нагоре, а накрая извадете инструмента, когато може да бъде изтеглен.



#### Забележка:

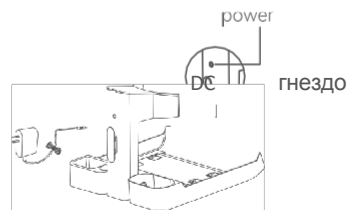
Ако бутонът не реагира, когато го използвате за първи път, проверете дали дръжката е здраво монтирана.

#### Инсталиране на базова станция

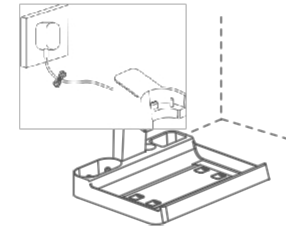
1. Извадете базовата станция и таблата, подравнете базовата станция с таблата, натиснете надолу базовата станция и я поставете на място, когато чуete щракване.



2. Извадете адаптера и го включете в контакта за постоянен ток на гърба на базовата станция.



3. След като основата се постави на стената, щепселът на адаптера се включва в контакта.



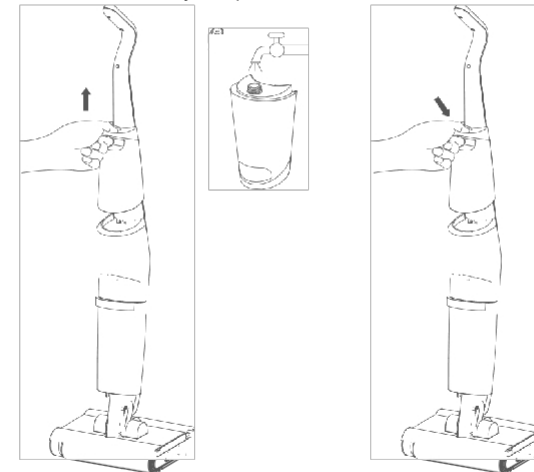
#### Забележка:

1. Не го поставяйте в близост до източници на топлина или влажни помещения (като радиатори, кухни и бани).
2. Не разглобявайте, ремонтирайте или монтирайте отново базовата станция без разрешение.
3. Не използвайте батерия или основа за зареждане от трети страни. Тя може да се използва само с базовата станция от модела DEM-VX96W-JZ.

## Как да използвате

### Ръчно пълнене на вода в резервоара за чиста вода

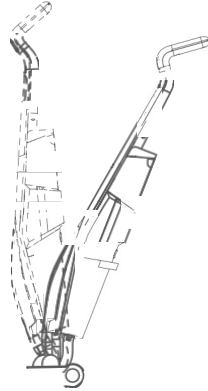
1. Извадете резервоара за чиста вода нагоре.
2. Завъртете обратно на часовниковата стрелка, за да отворите капака на резервоара, напълнете с вода от чешмата и затегнете капака на резервоара. Количеството впръскана вода не трябва да надвишава линията MAX.
3. Натиснете със сила горната част на резервоара за чиста вода и го поставете в основния модул. Той е инсталиран на място, когато се чуе "щракване".





## Стартиране / режим на готовност

1. Ако подпочистващата машина не може да бъде стартирана за първи път, моля, заредете я, докато пръстенът на лампата светне постоянно в зелено.
2. След като заредите, натиснете кратко [Power Keys (Клавиши за захранване)], за да включите устройството.
3. За да се предотвратят остатъци от отпадни води, подпочистващата машина ще се забави с 5 секунди, преди да се изключи.
4. След като почистващата машина за под бъде използвана, моля, почистете своевременно резервоара за отпадни води и го поставете обратно в базовата станция за самопочистване и зареждане.

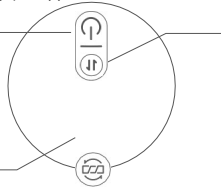


## Съвети

Когато почистващият препарат за под се използва за първи път или подвижната четка е суха, се препоръчва да намокрите подвижната четка преди да почистите пода, за да постигнете по-добър ефект на почистване.

## Функции на клавишите

**Powerkey**  
Натиснете кратко [Power Key], за да включите устройството.



Ключ за превключване на режима  
Включете режима на стерилизация по подразбиране, натиснете кратко, за да превключите

Натиснете отново [Power Key], за да включите изключване на устройството.

## Самопочистване

Поставете основното устройство обратно в основата, щракнете два пъти върху клавиша "самопочистване", за да стартирате режима на самопочистване.

В режим на самопочистване щракнете два пъти върху "бутона за самопочистване" или натиснете кратко бутона за режим или клавиша за захранване, за да излезете от режима на самопочистване.

В режим на самопочистване натиснете клавиша "самопочистване", за да спрете функцията за самопочистване или да продължите самопочистването.

Натиснете и задръжте клавиша "самопочистване" за 3 секунди, за да изключите гласовата подкана в състояние на стартиране; натиснете отново, за да я включите.



## Показване на режима на работа

-Q "g

Стерилизация

(Почистване чрез

подготвени  
стерилизационе

н разтвор)



## 1. Стерилизация

След стартиране подовият апарат подготвя разтвора за стерилизация за почистване, който може ефективно да стерилизира и почисти земята и автоматично да регулира засмукването.



## 2. Автоматична работа

В този режим съответното засмукване се регулира в зависимост от замърсяването на земята. Режимът е подходящ за ежедневно почистване.



## 3. Абсорбция на вода

Режимът е подходящ за почистване на подове с повече водни петна.



## 4. Самопочистване

1. Основното устройство може да се самопочисти, когато е поставено върху базовата станция за зареждане.

2. Моля, уверете се, че резервоарът за чиста вода е пълен с вода преди самопочистване, и своевременно почистете резервоара за отпадни води след самопочистване.

Самопочист

ване

## Внимание:

1. Ако мощността на подпочистващата машина е ниска, моля, първо я заредете и след това я почистете самостоятелно.
2. Ако резервоарът за отпадни води е пълен по време на процеса на самопочистване, моля, почистете своевременно резервоара за отпадни води и започнете самопочистването.

## Индикация за зареждане и захранване

### Процес на използване:

1. Пръстенът на лампата свети постоянно в зелено: Батерията може да се използва нормално с достатъчна мощност
2. Пръстенът на лампата свети постоянно в червено: Батерията трябва да се зареди своевременно, тъй като захранването е недостатъчно

### Състояние на зареждане:

1. Пръстенът на лампата мига в зелено: Батерията се зарежда
2. Пръстенът на лампата свети постоянно или екранът е изключен: Батерията е напълно заредена



Резервоар за отпадни  
води при пълно  
ниво на водата  
(Червено мигане)

Автоматична работа  
(Почистване на  
ежедневни петна)



Недостиг на  
вода в  
резервоара за  
чиста вода  
(червено  
мигане)

Абсорбция на  
вода  
(Отстраняване  
на моите водни  
стени)

Блокиране  
на  
подвижна  
четка  
(червена  
светкавица)

Самопочистван  
е (Поставяне на  
основния модул  
обратно в  
основата)

Недостиг на  
енергия (червено  
мигане/постоянно)

Индикатор за  
изключване  
на звука  
(постоянно  
червен)

Забележка:

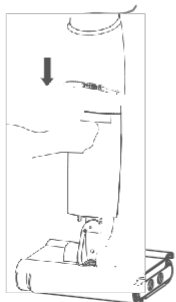
1. Когато напуска фабриката, подпочистващото устройство има малко количество енергия, което трябва да се свърже към интелигентна база за зареждане. Когато подпочистващата машина се използва за първи път, се препоръчва да се използва, след като е напълно заредена.
2. Препоръчва се да го зареждате по 2 часа всеки път за първите три пъти, а след това да го зареждате при поискване за ежедневна употреба.
3. Когато индикаторът мига в зелено или свети постоянно в зелено, функцията за самопочистване може да е налична.

Пръстенът на лампата  
свети постоянно в  
червено: Моля,  
зареждайте навреме  
Пръстенът на лампата е  
зелен постоянно: Може  
да се използва  
нормално

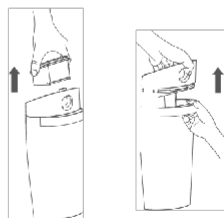


## Демонтаж и монтаж на резервоар за отпадни води

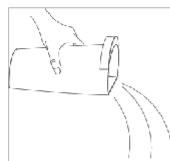
1. Както е показано на изображението, извадете резервоара за отпадни води.



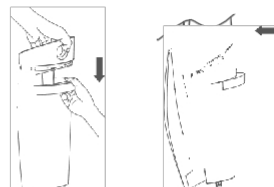
2. Както е показано на изображението, извадете филтърния елемент и отворете капака на резервоара за отпадъчни води.



3. Изхвърлете боклука, както е показано.



4. Монтирайте последователно филтърния елемент и капака. И заредете резервоара за отпадни води обратно в подовия почистващ препарат и го инсталирайте успешно, когато чуете щракването.



Забележка: Ако почиствате филтърния елемент, моля, изсушете го, преди да го поставите обратно в резервоара за отпадъчни води.

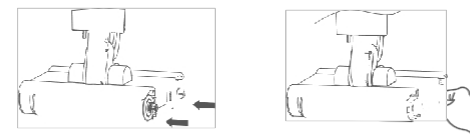
## Демонтаж и монтаж на подвижна четка

Демонтиране на  
Изключете машината, преди да извадите ролките, стиснете с две ръце бутона за освобождаване на страничния капак на четката за под и извадете страничния капак на четката за под навън; След това хванете четката за под плътно с ръка и извадете четката за под.



## Инсталация

1. Монтирайте подвижната четка: Заредете червените ролки в предната ос, а зелените ролки - в задната ос.  
2. След като ролковата четка е поставена на мястото си, натиснете страничния капак на земната четка, натиснете го навътре и го поставете на мястото му, когато чуете щракване.

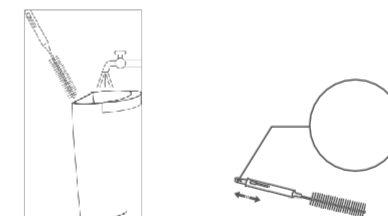


## Поддръжка

1. Почистване на машината на хоста  
Преди да почистите, изключете подовия апарат и след това избършете замърсената зона на апарата с парцал.



2. Почистване на резервоари за отпадни води  
След демонтиране на резервоара за отпадни води изплакнете частите с чиста вода, а упоритите петна може да почистите с помощта на четка за почистване.

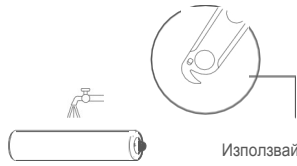




## Отстраняване на неизправности

## 3. Почистване на ролките

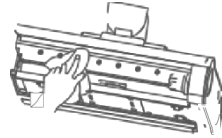
Извадете ролковата четка и изплакнете ролковата четка с чиста вода, ако има заплетени косми, използвайте острието в края на дръжката на почистващата четка, за да я почистите.



Използвайте  
резачка за  
почистване  
четка за навиване  
на косата

## 4. Почистване на подови настилки с четки и тръбопроводи

След като отстраните бруста на ролера, използвайте четката за почистване, за да почистите замърсяванията по вътрешната стена на четката и тръбата на смукателния отвор, след което я избършете със сух парцал.



## Изхвърляне на батерията

Литиево-йонната батерия в продукта съдържа химикали, които могат да замърсят околната среда. Батерията трябва да бъде разглобена от професионалисти преди бракуване и да бъде предадена в професионален център за рециклиране на батерии за централизирано изхвърляне.

--Батерията трябва да се извади, преди да изхвърлите продукта.

-При изваждане на батерията продуктът трябва да е изключен;

-Батерията трябва да се изхвърля по безопасен начин.

## Параметри

## Машина на хоста

Име на продукта: Работно напрежение: 22,2 V --

Модел: DEM-VX96W  
Работна мощност: 1d0W

## Базова станция

Номинален вход: 100-240V 50-60Hz

Номинална мощност: 27V-- A



Всички продукти, носещи този символ, са отпадъци от електрическо и електронно оборудване (ОЕЕО, както е посочено в Директива 2012/19/ЕС), които не трябва да се смесват с несортирани битови отпадъци. Вместо това трябва да опазвате човешкото здраве и околната среда, като предавате отпадъчното си оборудване в определен пункт за събиране на отпадъци от електрическо и електронно оборудване, определен от правителството или местните власти. Правилното изхвърляне и рециклиране ще помогне да се предотвратят потенциални отрицателни последици за околната среда и човешкото здраве. Моля, свържете се с инсталатора или с местните власти за повече информация относно местоположението, както и условията на такива събирателни пунктове.

Когато подпочистващата машина не може да работи нормално, на дисплея ще се покаже информация за аномалия. Моля, прочетете информацията на екрана и отстранете аномалията в комбинация със следната таблица.

Грешка	Причина	Решение
	Резервоарът за отпадни води е пълен с вода или не е монтиран	Почистете резервоара за отпадни води и го монтирайте отново
	Резервоарът за чиста вода е с недостиг на вода или не е монтиран	Напълнете водата и я монтирайте отново
	Четката Rollip е заплетена	Проверете дали подвижната четка не е заплетена или блокирана от чужди предмети/следвайте инструкциите за изглаждане на четката
	Недостиг на електроенергия	Поставете цялото устройство в основата за зареждане
Неизправност на почистващия препарат за подове	1. Батерията е изтощена	1. Използвайте го след като е напълно овъглено
	2. Защита от прегряване на батерията	2. Опитайте отново, след като температурата на батерията се върне към нормалното си ниво.
	3. Не е монтиран резервоар за отпадни води, резервоар за чиста вода или подвижна четка	3. Правилно инсталирайте резервоара за отпадъчни води, почистете резервоара за вода или подвижната четка
	Резервоарът на Seware е пълен с вода	4. Почистете резервоара за отпадни води и го монтирайте отново
	5. В резервоара за чиста вода липсва вода	5. Напълнете ръчно вода
	6. Подовата четка или тръбата на резервоара за отпадни води е запушена	6. Почистете четката за под и тръбата
	7. Rolling четка е заплетена	7. Почистете четката за търкаляне/следвайте инструкциите за изглаждане на четката
	8. Дръжката не е монтирана на мястото си	8. Монтирайте отново дръжката
Неразпръскване на вода	1. В резервоара за чиста вода липсва вода	1. Напълнете вода в резервоара за чиста вода
	2. Резервоарът за чиста вода не е монтиран на мястото си	2. Монтирайте отново резервоара за чиста вода
Изтичане на вода в долната част на почистващата машина за под	1. Компонентите на филтъра не са инсталирани	1. Монтирайте компонентите на филтъра
	2. Във филтърния възел има вода, която не е изсушена	2. Изсушете го преди да го инсталирате
	3. Прекомерните петна от вода не се абсорбират напълно	3. Препоръчва се режим на абсорбиране на вода
Затваряне по време на употреба	1. Прототипът е защитен и се съобщава за грешка	Работете с него според индикацията за неизправност Light
	2. Батерията е изтощена	2. Моля, харижете го
Неуспех при зареждането	1. Подочистачката работи	1. Човекът не може да бъде таксуван по време на самопочистването и ще бъде таксуван автоматично след приключване на работата
	2. Базата не е включена	2. Проверете дали щепселът е включен правилно
	3. Органи/повреда не се използва	3. Използвайте оригиналния захранващ кабел
	4. Почистващото устройство за подове не е поставено правилно, когато се поставя обратно в основата	4. Преместете основния модул, за да се уверите, че е на мястото си
Няма гласова покана	Voice prompt is off	Натиснете и задръжте клавиша [Self-cleaning] за 3 секунди, за да активирате гласовия rom to

