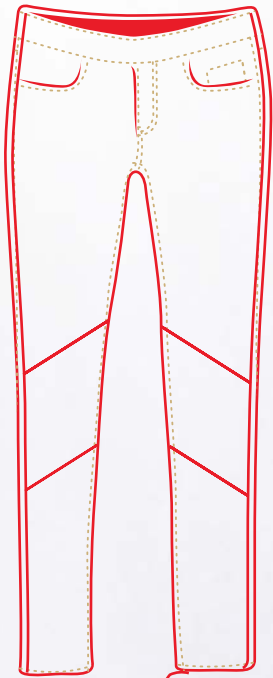


♥  
SCHWALBENFLUG  
AUF FB!  
VELKOMIN  
HEIM!

🎵  
SCHWALBI  
GRAMM



# DESIGN OR DIE.



bookbook n° 7  
HJARTA KOLLEKTION  
**JEGGINGS ,LIV´**  
**DIE WUNDERBARE**

1 Schnittmuster (32 - 58)  
detaillierte Anleitung  
Passe, Taschen, Fakehosen-  
schlitz & Unterteilungen.  
1 Hjarta Plott  
Detailtreue & Komfort auch  
im Basicbereich.





# LIV. DU MEIN NEUSTER YEAH MOMENT!

## LADY.S!

hier noch ein paar Informationen & ohne Piff-Paff-Puff geht es danach direkt ans Werk.

In der kleinen Übersicht siehst du viele nützliche Helfer, die dir das Nähen enorm erleichtern. Was aber das Wichtigste beim Nähen ist: **deine Kreativität & Geduld.**

Die Jeggings ‚LIV‘ ist in den Größen 32-58 für Damen konzipiert & soll vor allem gut sitzen.

Jeder Körper ist anders und genau aus diesem Grund ist selbstgenähte Kleidung ein guter Ansatz für ein Leben ohne zwickende Nähte oder zu kleine Bekleidung.

Mein Ziel ist es, Mode zu kreieren und für dich greifbar zu machen, welche nicht nur gut aussieht, sondern für dich auch individuell umsetzbar ist.

Das Schneiden soll dir Freude bereiten, dich stolz machen und dir durch meine bookbooks den einen oder anderen Trick zeigen.

Die Jeggings ist in der Basisversion schnell genäht & mit einigen Extras wird sie zu einem feinen Hingucker für jeden Tag.

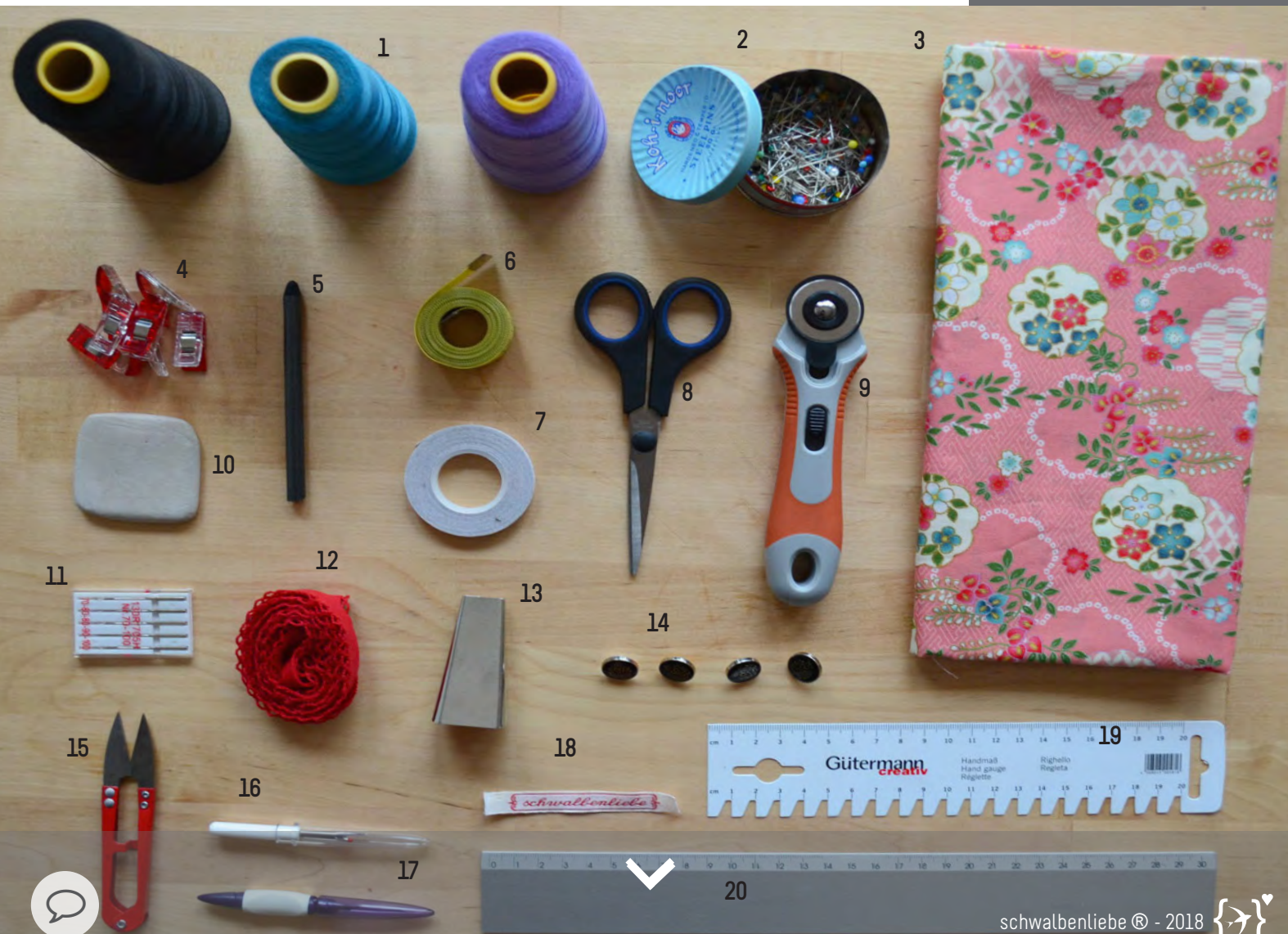
In diesem Sinne.

Nikkes von schwalbenliebe

**#MAINSTREAMISTAUSVERKAUFT**



1. Garn 2. Nadeln 3. Stoff 4. Klammern 5. Kohlestift 6. Maßband 7. Klebeband 8. Schere 9. Rollschneider 10. Schneiderkreide 11. Ersatznadeln 12. Zierbordüre o.ä. 13. Schrägbandformer 14. Knöpfe 15. Fadenschneider 16. Auftrenner 17. Raupenfasser (OVI only) 18. Label 19. Handmaß 20. Lineal





## MAßE & STOFFEMPFEHLUNG



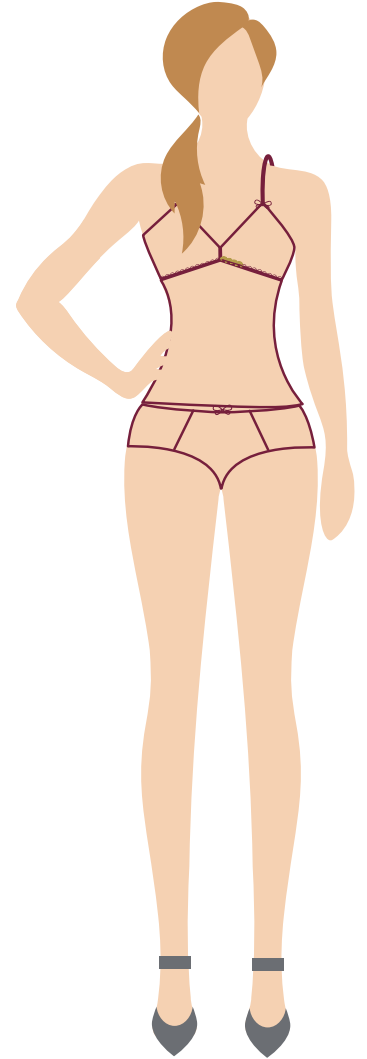
#Messen ist Mathe & Mathe ist doof! Naja, nicht immer, denn durch das Messen wirst du Bekleidung viel angepasster schneiden können. Lass dir dabei am besten helfen & trag hier deine Zahlen ein. Vergleiche sie mit der Tabelle und schon bist du in der Lage, den Schnitt perfekt auf dich anzupassen.

Die Maße sind angelehnt an die deutschen DOB (Damen Oberbekleidung Konfektionsgrößen) & einige Schnitte haben eine Mehrweite. Auch, wenn du im konventionellen Laden eine 38/40 kaufst, kann es also sein, dass du hier auf andere Maße kommst.

Stoffempfehlung / Kollektion ‚HJARTA‘	
Schnitt	Stoff
JEGGINGS ‚LIV‘	Bielastische Stoffe, Romanit, French Terry, Double Fleece, Kisiki, Buckle, Tweet, JeansJersey

Deine Maßtabelle		Name:
in cm		Datum:
<b>KöH</b>	<b>Körperhöhe</b>	
BrU	Brustumfang	
uBrU	Unterbrustumfang	
TaU	Taillenumfang	
HüU	Hüftumfang	
ArL	Armlänge	
RüL	Rückenlänge	

Beachte bitte, dass die Stoffwahl und der Elasthananteil im Stoff, ausschlaggebend für dein Ergebnis ist. Entscheidest du dich für einen Stoff mit hohem Elasthananteil, musst du diesen Anteil ggf. herausrech-



Maße / SCHNITT / JEGGINGS ‚LIV‘ / DOB + Passformklasse														
in cm	32	34	36	38	40	42	44	46	48	50	52	54	56	58
ca.Verbrauch	100	100	100	110	120	120	120	130	130	140	150	150	150	150
TaU	71,3	74,3	77,2	80,5	83,6	87	90,3	93,7	99,2	104,7	110,2	115,8	121,4	127
HüU	94,7	98,5	102,6	105,7	108,9	112,1	112,9	116	120,8	125,5	130,1	134,7	139,2	143,6
ObSU	50,3	51	52,1	53,2	54,4	55,7	55	56,3	57,9	59,6	61,3	62,9	64,6	66,3
WaU	41,8	41,8	42,3	42,8	43,6	44,3	42,4	43,2	43,9	44,7	45,4	46,1	46,9	47,6
Länge	99	99	99	99	99	99	99	99	99	99	99	99	99	99





# VERSIONEN & MÖGLICHKEITEN

## WAS MÖCHTEST DU NÄHEN?

Im Vorderteil kannst du dich für einen Fakehosenschlitz entscheiden, welcher aus dem Schnitt ausgeschnitten wird und beim Zuschnitt an deine vorderen Schnittteile geklebt wird.

An beiden Hosenbeinen kannst du eine Unterteilung einarbeiten und den Kniebereich hervorheben. Dazu wird der Schnitt auseinander geschnitten und beim Übertragen auf eine extra Nahtzugabe an den Schnittkanten eingeplant.

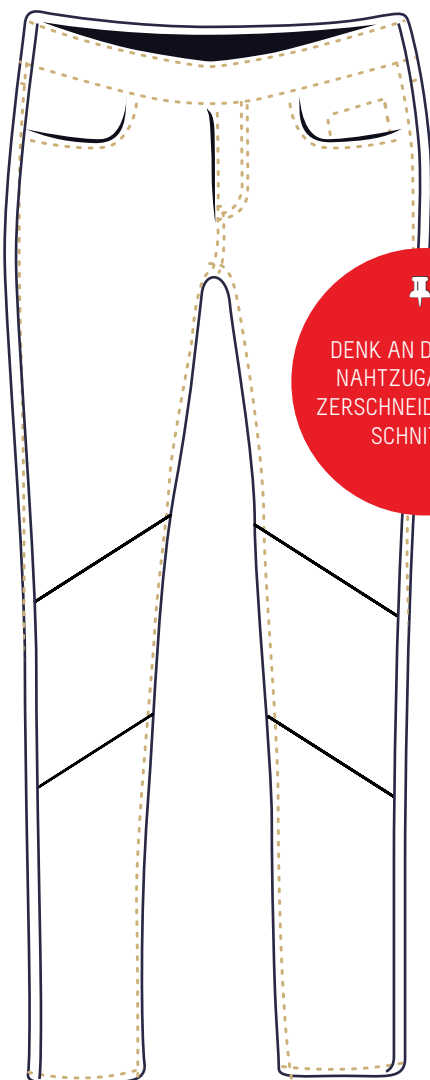
Auch seitlich können Streifen eingenäht werden und hier ist es entscheidend, dass du das Schnittmuster von

Vorder- sowie Hinterteil nutzt, da diese verschieden aufgebaut sind. Die Seitenunterteilung wird ebenso in deine Taschen eingearbeitet und ist hier eingezeichnet.

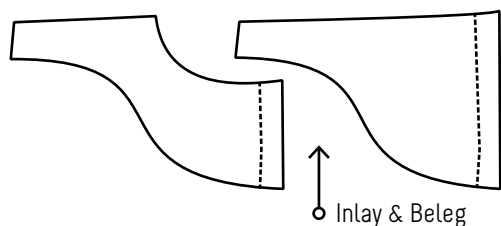
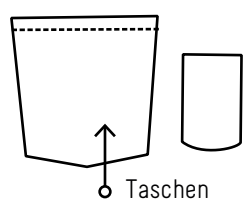
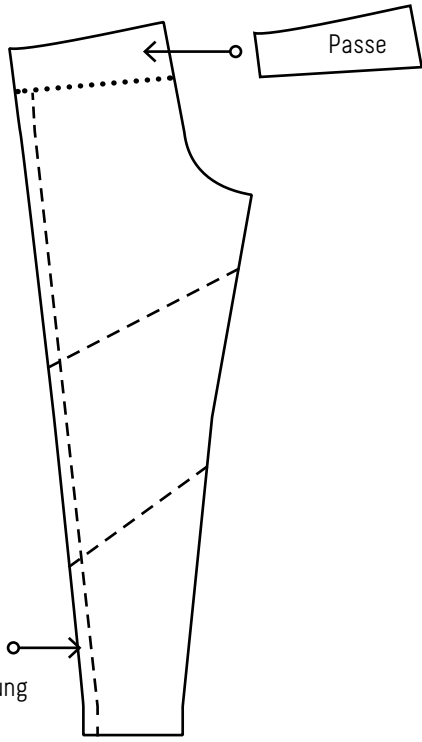
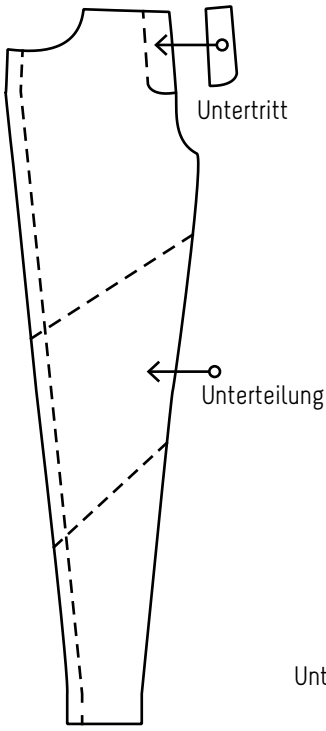
Grundsätzlich hat ‚LIV‘ eine Passe, welche du nach Geschmack einarbeiten kannst.

Hier legst du dein Passeschnittteil auf deine Rückseite und zeichnest diese ein, klappt sie um und bedenkst ebenso die zusätzliche Nahtzugabe beim Zuschnitt. Des weiteren kannst du deine Jeggings mit Gesäßtaschen versehen & auch im Vorderteil eine kleine extra Tasche in deine normalen Eingriffstaschen einarbeiten.

**#Sei mutig und probiere dich aus. VIEL SPASS!**



**DENK AN DIE EXTRA NAHTZUGABE BEIM ZERSCHNEIDEN DEINES SCHNITTES.**





## ZUSCHNITT

### BEQUEM & SCHICK - UNSER ZIEL!

Aloha & Willkommen zu einem unkomplizierten Schnitt für viele Anlässe und Gelegenheiten.

Zunächst klebst du dein Schnittmuster laut Vorlageplan zusammen, überträgst die Schnittteile inkl. Nahtzugabe (NZ) von mind. 0,7 cm auf deinen Stoff und schneidest alle Teilstücke zu. Einen ca. 3-4 cm Breiten Gummi solltest du

ebenso griffbereit haben, wenn du deinen Bund später mit diesem sichern möchtest.

Informationen zu den Versionen & welche Schnittteile, für die jeweiligen Möglichkeiten auszuschneiden sind, erhältst du **HIER**. Und um den Überblick zu behalten, kümmerst du dich im ersten Schritt nur um die Schnittteile deines Vorderteils. Wie im Bild zu sehen hast du also folgende Schnittteile vor dir zu liegen.



ENTSCHEIDE DICH IM VORFELD WELCHE VERSION DU WÄHLST.



2x VORDERES HOSENBEIN

2x TASCHE BELEG

2x TASCHE INLAY

1x MINI TASH





## FAKE HOSENLEISTE

Du hast dich für eine Fake Hosenleiste entschieden und dein Schnittmuster für deine vorderen Hosenbeine mit dem extra Untertritt versehen und zugeschnitten.

Deine beiden vorderen Hosenschnittteile werden gegeneinander gelegt und du pinnst dir den Bereich der Hosenleiste bis in den Schrittbereich.

Mit einem Geradstich kannst du diesen Bereich nun absteppen und im Nachgang zurückschneiden. Für die Rundung empfehle ich dir Knipse einzuarbeiten oder mit der Zickzack-Schere deinen Rückschnitt zu managen.

Sofern du keinen Hosenschlitz einarbeiten möchtest, nähst du deine Schnittteile gegeneinander von Bund bis zum Schritt zusammen und kannst dich an der 2ten Linie im Bild orientieren.

