



schwalbenliebe®

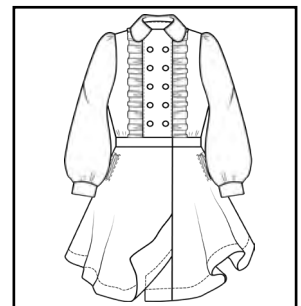


name. **GRETE** | MANTEL DAMEN
datum. 5. Oktober 2023
size. **32 - 50**

Schnittsystem nach Müller & Sohn
geeignet. FORTGESCHRITTENE
stolzfaktor. 10/10

inhalt. Vintagemantel
Schnittmuster in PDF Format
detaillierte bebilderte Anleitung
Maß- und Verbrauchsangaben
Schnitt- und Druckplan

inhalt. Zuschnitt- und Legeplan
kleine Nähsschule / Know How
Modellplanung mit Zeichnung
Tutorials & Bloglinks
Sprachnachrichten in der PDF



INFO.

Die angegebenen Parameter sind Fertigmaße.

ZAHLEN & MATERIAL

Für deine Grete vergleichst du deine eigenen Maße mit denen aus dieser Tabelle und entscheidest, welche Größe du zuschneidest. Selbstverständlich kannst du Anpassungen vornehmen, um sie noch perfekter zu gestalten.

Die Schnitte sind nach Müller & Sohn + einer schnittabhängigen Passformklasse konstruiert. Einen ca. Stoffverbrauch findest du ebenfalls in der Tabelle & auch meine Stoffempfehlungen für dein neues Meisterwerk.

Stoffverbrauch ca. Angaben in cm / JE NACH KOMBINATION, VERSION & STOFFBREITE VARIERT DIE MENGE. BEACHT EBFENFALLS DEN FADENLAUF. STOFFBREITE 150 cm														
Größe	32	34	36	38	40	42	44	46	48	50	52	54	56	58
Aussenstoff mit Kapuze	330	330	330	330	330	350	350	350	380	380	380	400	400	400
Inlay	220	220	220	260	260	260	260	280	280	280	280	300	300	300
Stoffempfehlung	Mantelstoff, Cord, Webware, Wollwalk, Wollstoffe, Gabardine, Bouclé, Trenchcoatstoff, Loden, Tweed, Melton, Kaschmirmischung für außen & Futterstoff oder leichte Webware Innen													
Extras	Vlieseline H200 o. Einlageband, bis zu 8 Knöpfe, kleine Druckknöpfe													

Bei gemustertem Stoffen kann der Verbrauch abweichen & du musst auf die Spiegelung beim Legen achten. Ebenso achte bitte darauf, dass keine Nahtzugabe im Schnitt vorhanden ist.

GRÖSSE	Brustumfang	Taillenumfang	Schulterbreite	Hüftumfang	Ärmellänge	Handfesselumfang	V1 kurs	V1 lang	Saumumfang kurs	Saumumfang
Fertigmaße in mm Alle Angaben in mm Konstruktion nach M. & Sohn auf KöH 168 cm										
32	889	760	75	859	445	232	850	950	1886	1969
34	926	790	76	891	453	236	850	950	1923	2008
36	963	820	77	922	462	240	850	950	1960	2047
38	1000	860	78	961	471	244	850	950	1992	2077
40	1036	900	79	1000	480	248	850	950	2024	2108
42	1072	940	80	1040	489	252	850	950	2056	2138
44	1109	980	81	1079	500	256	850	950	2087	2168
46	1146	1020	82	1118	511	260	850	950	2119	2198
48	1204	1090	84	1187	524	264	850	950	2173	2249
50	1258	1160	86	1255	538	268	850	950	2227	2300

GRETE. MEIN LIEBLING 2023.

VERSTECK MICH GRETE.

WEIBLICH. WUNDERVOLL BESONDERS & HYGGE.

Meine grünen Greten sind wundervoll hygge. Sie haben Platz für Schätze und Nützliches. Ich finde sie flauschig. Mein Isländer passt darunter - das will was heißen! & ich fühle mich schön. Am liebsten mag ich die petrolfarbene Grete mit der großen Kapuze.

KEIN GEHEIMNIS.

Meine vielen Tiere sind meine große Liebe & es gab genau ein Bild mit neuem Mantel + Paprika van Sellerie - ohne Malheur!

Und dieses eine zeigt den Mantel 0,0 - ich weiß. Aber es zeigt dir, das Grete fürs echte Leben gemacht ist & das 100%.

Meine versteck-mich-Grete.



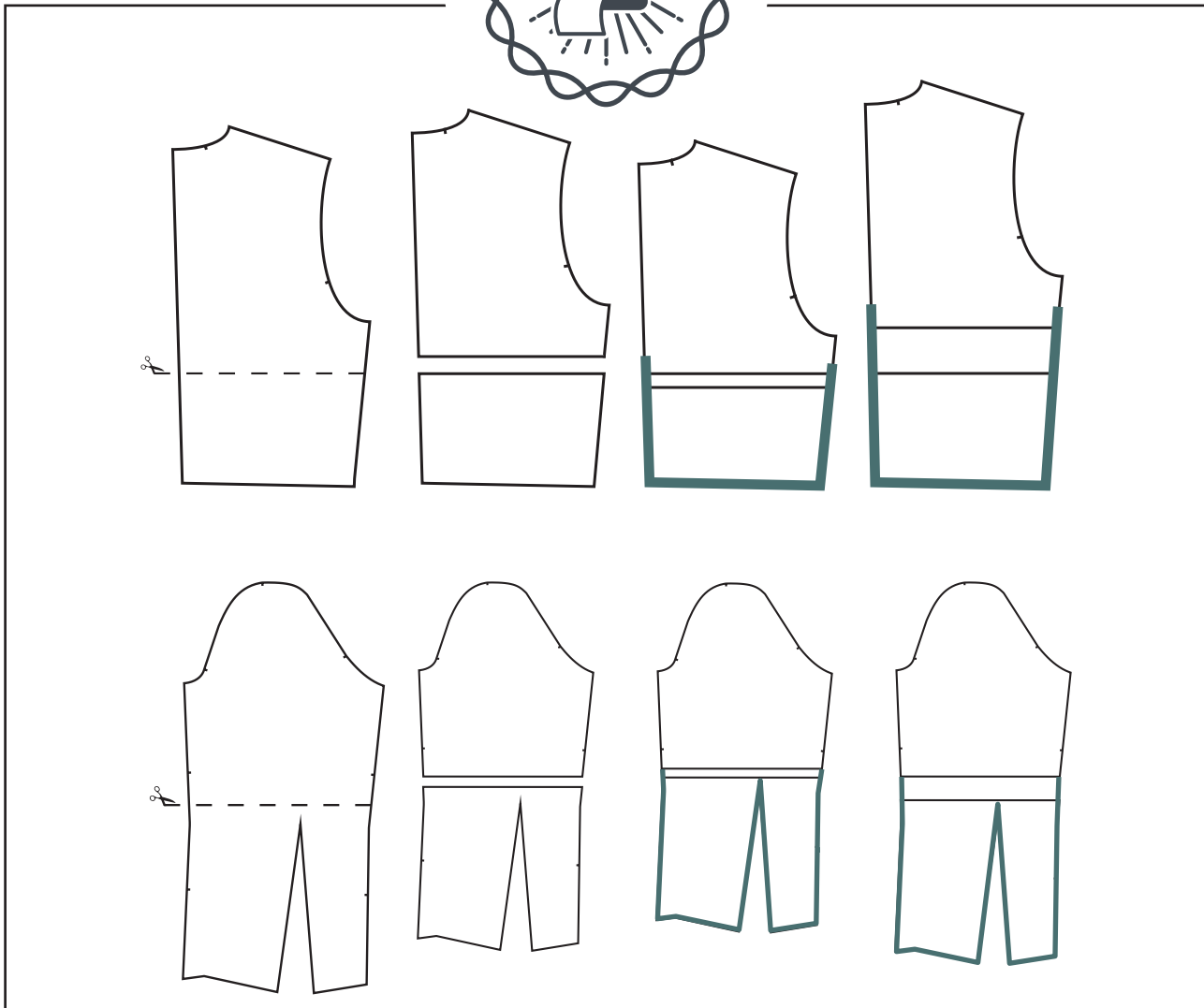
INFO.
KLEINE ANPASSUNGEN EINFACH SELBER UMSETZEN

NÄHSCHULE

Ist dein Ärmel zu kurz oder zu lang? Oder benötigst du mehr Länge im Oberkörper? Dann pass dir dein Nähwerk einfach an & nutze deinen Papierschnitt für die nötigen Anpassungen. In der Illustration siehst du, welche Schritte nötig sind. Zunächst schneidest du deinen Ärmel mittig auseinander und klebst diesen überlappend wieder zusammen. Die Strecke der Überlappung wird von deinen gewünschten Maßen abgeleitet. Somit entsteht ein verkürzter Ärmel.

Das Prinzip kannst du auf das Verlängern der Ärmel anwenden und ebenso für das Oberteil.

Hier jedoch setzt du den Schnitt nicht direkt mittig an, sondern kurz über der Hälfte im unteren Bereich an, um deine Armkugel nicht zu verändern. Trau dich ruhig an diese kleine Anpassung.



01. RAFFUNG SETZEN

Am einfachsten kannst du die Raffung einarbeiten, wenn du auf der Strecke zwei parallel laufende Nähte anlegst und mit den Enden deine Raffung verteilst.

Wichtig ist, dass deine Stichlänge die höchstmögliche ist und du deine Enden nicht verriegelst.

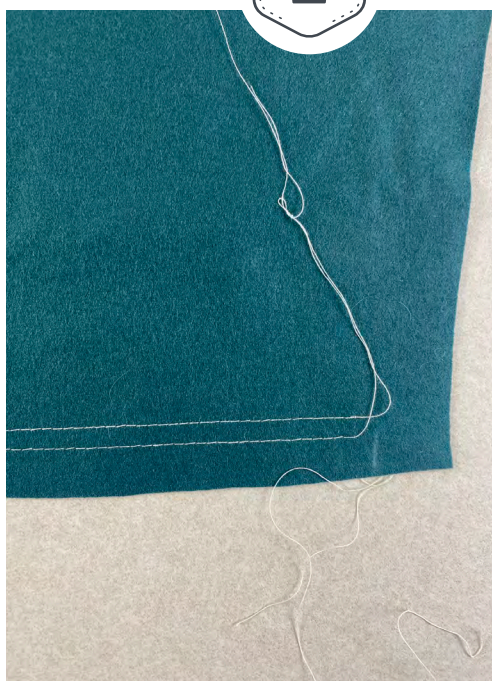
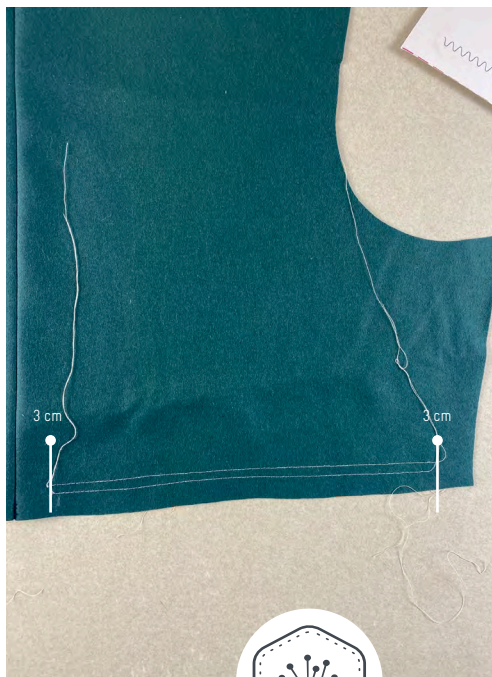
Die Nähte selber sitzen im Abstand von 1-2 cm von deiner zu raffenden Kante entfernt und starten bei jeweils nach ca. 3 cm der Strecke und enden auch 3 cm vor dem Ende dieser.

Alle Fädenenden werden nicht verriegelt.

Durch die lockeren Fäden hast du nun die Möglichkeit, die Strecke mit der Hand vorsichtig zu raffan und deine Raffung in Richtung Mitte zu schieben.

note.
Aus Erfahrung kann ich sagen, dass es am Einfachsten ist die untere Hilfsnaht deines Gradstichs zu ziehen und die oberen beiden Fäden nach etwas vorsichtigem Raffan zu verknoten.

Probier es aus!
Es ist einfach und macht das Raffan noch leichter.



MOODBOARD

Der Kräuselfuß | ist ein nützliches Zubehör für Overlockmaschinen, das speziell für das gleichmäßige Kräuseln von Stoffen entwickelt wurde. Mit diesem speziellen Nähfuß lassen sich Rüschen oder Volants einfach und effizient anbringen, was sowohl Zeit spart als auch zu professionellen Nähergebnissen führt.

Die einfache Handhabung und die Möglichkeit, den Grad der Kräuselung anzupassen, machen den Kräuselfuß zu einem beliebten Werkzeug für zahlreiche Nähprojekte. Durch die Kompatibilität mit verschiedenen Overlockmaschinen ist der Kräuselfuß eine vielseitige und wertvolle Ergänzung für jede Nähwerkstatt.



20. PASPELTASCHE

Für die Paspeltasche fertigt du zuerst zwei Schnittteile aus dem Inlaystoff für die Taschenbeutel.

Verstärke den Bereich des Inlayborteils, an dem die Paspeltasche platziert werden soll, mit einer passenden Einlage, um Stabilität zu gewährleisten und ein Ausreißen zu verhindern. Die genauen Maße für die Taschenbeutel sind abhängig von der gewünschten Größe der Paspeltasche und sollten dementsprechend angepasst werden.

Achte darauf, dass die Maße symmetrisch sind und genügend Nahtzugabe für das Einsetzen der Tasche vorgesehen ist.

In meinem Beispiel arbeite ich mit folgenden Maßen:

01. oberer Taschenbeutel
15 x 15 cm
02. unterer Taschenbeutel
15 x 12

zusätzlich 2 Paspelstreifen
mit 4 x 15 cm

Deine Paspelstreifen bügelst du längs mittig um und deine Taschen verstärkst du mit einlage oder wie auf den Bildern zu sehen im Eingriffsbereich und unteren Beutel mit Einlageband.

