

**FIRECLAY APRON
FRONT KITCHEN
SINKS**

INSTALLATION
INSTRUCTIONS

Tools and Materials



Safety Glasses



Tape Measure



Pencil



Drill



Sealant

Plus:

- 1/2" or larger drill bit
- Hole saw 1-3/8"
- Support frame members
- Sanding block
- Assorted sandpaper
- Orbital sander (optional)

Before You Begin



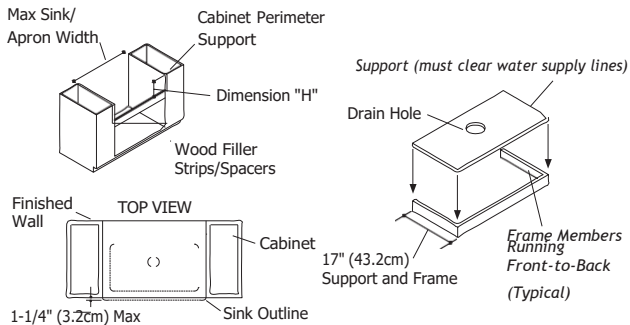
CAUTION: Risk of personal injury or product damage. Handle with care. Product can break, chip, cause injury or product damage if handled carelessly. Get help lifting the sink.

- ▶ Read these instructions carefully before you begin this installation.
- ▶ Observe all local plumbing and building codes.
- ▶ Shut off the hot and cold water supplies.
- ▶ Inspect the drain and supply tubing. Replace if necessary.
- ▶ Prior to installation, unpack the new sink and inspect it for damage. Return the sink to its protective carton until you are ready to install it.
- ▶ Due to the variety of installations possible with this sink, you may need to use other procedures than described.
- ▶ It is very important that the proper materials are used with your sink. Proper selection of materials is critical for a secure installation. Because of the variance in counter thickness, your carpenter and plumber must be aware of the exact type of cabinets, countertops, and other materials you choose.
- ▶ Ensure there is enough height in the cabinet to install the garbage disposal once sink is in place.
- ▶ After selecting the counter, provide a sample and details to each contractor involved in the project. It is very important that the carpenter and plumber maintain communication and discuss the requirements of the project.
- ▶ The cabinet and frame shown in these instructions are generic and may not represent the actual design or structure.
- ▶ Due to the nature of undercounter installations, it is recommended that undercounter sink installations be performed by trained and experienced installers.
- ▶ To ensure a safe and damage-free installation, two people should install the sink.
- ▶ All information in these instructions is based on the latest product information available at the time of publication.

1. Preparation

Undercounter Installations

- ▶ Ensure that there is room to install the faucet between the wall, or back of counter, and the edge of where the sink the sink will be.
- ▶ It is recommended to install the faucet to the countertop prior to installing the sink. Follow the faucet manufacturer's instructions to install the faucet to the counter.

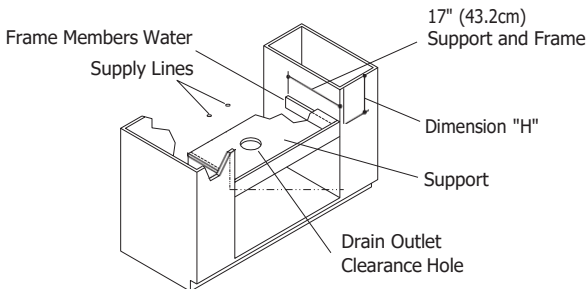


2. Cabinet/Support Frame Construction

- ▶ Measure the size of the sink, including the apron (the top of the apron is approximately 1/4" (6 mm) wider than the top). The cabinet opening should equal the maximum sink/apron dimensions to ensure a minimum gap between the sink and the cabinet.

NOTE: Due to variances in natural materials, it is recommended to use the actual sink being installed as its own template when making cuts for installation.

- ▶ Determine if the sink will be flush with or extend slightly beyond the front of the cabinet. It is typically recommended to have 1.25 inch - 1.5 inch extension beyond the face of the cabinet.
- ▶ Construct a wood support frame to fit inside the cabinet opening. Allow adequate clearance for the water supply lines between the support and the finished wall.
- ▶ Locate and cut out the drain outlet clearance hole in the support. The hole diameter must clear the garbage disposal mounting system, if used.



3. Support Frame Installation

Undercounter and Solid Surface Installations

- ▶ Position the support frame in the cabinet opening so that when installed, the top of the sink will be level and flush with the top of the cabinet (Dimension H).

All Installations

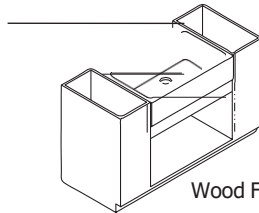
NOTE : Ensure that the securing hardware and screws will not penetrate through the cabinet walls.

- Secure the support frame to the cabinet. For undercounter installation, the top of the sink should be 1/8 inch to 1/16 inch below the top of the cabinet.

If preferred, to hide raw edges from certain countertops, the sink may be set to rise slightly above the top of the countertop when installed. This will create a lip around the edge of the sink that should be sealed with sealant to create a waterproof seal around the outside edge of the sink.

Position the securing hardware to allow for easy removal should the sink need to be removed or replaced.

The top of the sink should be set 1/8 inch to 1/16 inch below the top of the cabinet for undercounter installations.



Wood Filler Strip (Optional)

4. Undercounter/Solid Surface Preparation



CAUTION: Risk of personal injury or product damage. Large sinks are very heavy. Get help lifting the sink into place.

NOTE: Instructions in this section are for both undercounter and solid surface installation. Any differences are noted in the text.

NOTE: Use shims to level the sink if needed.

- Verify that the sink will fit in the cabinet opening. If necessary, adjust the opening by sanding the opening or adding wood filler strips.
- For solid surface installation, install the faucet to the sink according to the manufacturer's instructions.
- Install the strainer or garbage disposal to the sink according to the manufacturer's instructions.
- Apply a 1" (2.5 cm) spot of sealant at each corner of the frame where it will contact the sink.

NOTE: If using shims additional sealant will be needed.

- Carefully position the sink within the frame, making sure to center the sink in the cabinet.
- **Optional:** Apply sealant between the cabinet and the apron.
- Verify that the sink is level. The top of the sink should be 1/8 to 1/16 inches below the top of the cabinet to allow proper countertop installation. Adjust or shim between the sink and support if needed. The countertop should NOT sit directly on top of the sink.
- Fireclay is a natural material and slight variations in exact dimensions are possible; as a result the exact sink being installed should always be used to determine the cutouts and a template is not provided.
- Carefully measure the countertop to determine the exact location of the cutout.
- Carefully mark the cutout location on the countertop.

Guide d'installation

Éviers avec bandeau frontal

Outils et matériels



Lunettes de protection



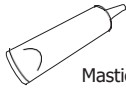
Mètre ruban



Crayon à papier



Perceuse



Mastic

Plus:

- Mèche de 1/2" ou plus large
- Trou de scie de 1-3/8"
- Cadre de support
- Bloc de ponçage
- Papiers de verre à poncer assortis
- Ponceuse orbitale (Optionnelle)

Avant de commencer



ATTENTION: Risque de blessure corporelle ou d'endommagement du produit. Manipuler avec précaution. Ce produit peut se briser ou se fendre, il peut aussi causer des blessures s'il est manipulé avec négligence. Demander de l'aide pour soulever l'évier.

- ▶ Veuillez lire attentivement ces instructions avant de commencer l'installation.
- ▶ Respecter tous les codes de plomberie et de bâtiment locaux.
- ▶ Couper les alimentations d'eau chaude et froide.
- ▶ Inspecter le drain et la tuyauterie d'alimentation. Remplacer si nécessaire.
- ▶ Avant l'installation, déballez le nouvel évier et l'examinez pour en déceler tout dommage. Remettez l'évier dans son emballage jusqu'à être prêt à l'installer.
- ▶ En raison de la variété des installations possibles avec cet évier, vous devrez peut-être utiliser d'autres procédures que décrites.
- ▶ Il est très important que les matériaux appropriés soient utilisés avec votre évier. Une bonne sélection des matériaux est essentielle pour une installation sécurisée. En raison de la variance dans l'épaisseur de compteur, votre charpentier et plombier doit être conscient du type exact d'armoires, de comptoirs, et d'autres matériaux que vous choisissez.
- ▶ Assurez-vous qu'il y a suffisamment de hauteur dans l'armoire pour installer l'élimination des ordures une fois depuis qu'elle est en place.
- ▶ Le meuble et le cadre illustrés dans ces instructions sont génériques et peuvent ne pas représenter le modèle ou la structure actuelle.
- ▶ Vu la nature particulière des installations sous comptoir, recommandons que les installations des éviers sous comptoir soient effectuées par des installateurs formés et expérimentés.
- ▶ Pour assurer une installation sécurisée et sans dommage, deux personnes devraient installer l'évier.
- ▶ Tous les renseignements contenus dans ces instructions sont basés sur les données les plus récentes relatives au produit au moment de la publication. Se réserve le droit d'apporter toutes modifications sur le design des produits et ceci sans préavis, tel que spécifié dans le catalogue des prix.

1. Préparation

Installations Sous le Comptoir

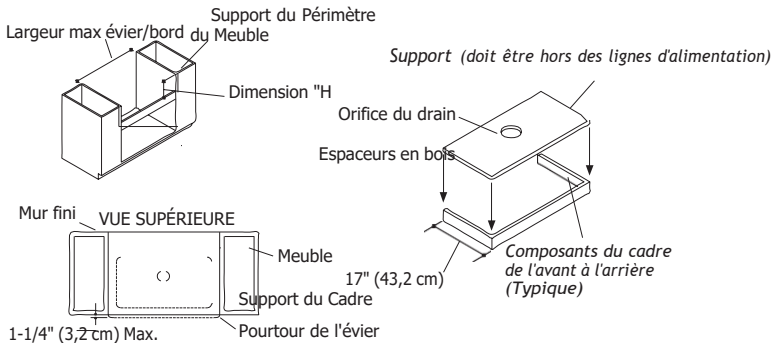
- ▶ Assurez-vous qu'il y a de la place pour installer le robinet entre le mur, ou l'arrière du comptoir, et le bord de l'endroit où l'évier sera.
- ▶ Il est recommandé d'installer le robinet sur le comptoir avant d'installer l'évier. Suivez les instructions du fabricant de robinet pour installer le robinet au comptoir.

Installations des Carreaux

- ▶ L'installation des carreaux sur du contreplaqué est conseillée pour l'installation de cet évier. Les carreaux doivent être liés à la plaque d'appui à l'aide de ciment à sec ou mortier en latex de Portland. Les sous-couches acceptables incluent:
 - ▶ Plaque d'appui de carreaux de plus de 3/4" (1,9 cm) en contreplaqué extérieur
 - ▶ Contreplaqué extérieur de 3/4" (1,9 cm)

IMPORTANT! Ne pas utiliser:

- ▶ Aggloméré
- ▶ Contreplaqué pour intérieur
- ▶ Panneau de revêtement en plâtre
- ▶ Consulter le fabricant des carreaux afin de déterminer les matériaux à utiliser.

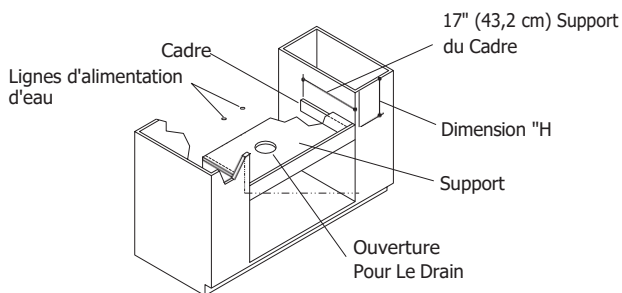


2. Construction du Meuble / Support

- ▶ Mesurer la taille de l'évier, ainsi que son bandeau (la partie inférieure du bandeau et approximativement 1/8" (3 mm) plus large que sa partie supérieure) L'ouverture du meuble doit être égale à la dimension de l'évier, ceci pour assurer qu'il y ait un espace entre le bandeau de l'évier et le meuble.

REMARQUE : En raison des variances dans les matériaux naturels, il est recommandé à l'utilisation de l'évier réel étant installé comme son propre modèle lors de la fabrication de coupes pour l'installation.

- ▶ Déterminez si l'évier sera rincé ou s'étendra légèrement au-delà de l'avant de l'armoire. Il est généralement recommandé d'avoir 1,25 pouce - 1,5 pouce d'extension au-delà de la face de l'armoire.
- ▶ Construire un cadre de support en bois pour s'adapter à l'intérieur de l'ouverture de l'armoire. Permettre un dégagement adéquat pour les conduites d'approvisionnement en eau entre le support et le mur fini.
- ▶ Localiser et découper le trou de dégagement de sortie de vidange dans le support. Le diamètre du trou doit dégager le système de montage de l'élimination des ordures, s'il est utilisé.



3. Installation de cadre de support

Installations de surface solides et de sous-compteur

Placez le cadre de soutien dans l'ouverture de l'armoire de sorte que lorsqu'il est installé, le dessus de l'évier sera de niveau et de chasse d'eau avec le haut de l'armoire (Dimension H).

Toutes les installations

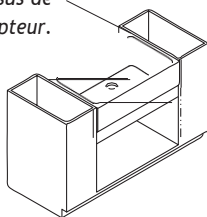
REMARQUE : Assurez-vous que le matériel de sécurisation et les vis ne pénètrent pas à travers les parois de l'armoire.

- ▶ Fixez le cadre de support à l'armoire. Pour l'installation sous-compteur, le dessus de l'évier doit être de 1/8 pouce à 1/16 pouce sous le dessus de l'armoire.

Si vous préférez, pour cacher les bords bruts de certains comptoirs, l'évier peut être réglé pour s'élever légèrement au-dessus du dessus du comptoir une fois installé. Ceci créera une lèvre autour du bord de l'évier qui devrait être scellée avec le scellant pour créer un joint imperméable à l'eau autour du bord extérieur de l'évier.

Placez le matériel de sécurisation pour permettre une élimination facile si l'évier doit être enlevé ou remplacé.

Le dessus de l'évier doit être réglé de 1/8 pouce à 1/16 pouce sous le dessus de l'armoire pour les installations sous-compteur.



Bouche-Trous en bois (Optionnel)

4. Préparation sous-comptoir/surface solide



ATTENTION: Risque de blessure corporelle ou d'endommagement du produit. Les éviers larges sont très lourds. Demander de l'aide pour soulever et mettre en place l'évier.

REMARQUE: Les instructions de cette section sont pour des installations sous le comptoir et en surface solide. Toutes différences sont notées dans ce texte.

REMARQUE: Utiliser des cales au besoin pour mettre le sol à niveau.

- ▶ Vérifier que l'évier s'adapte dans la découpe du meuble. Si nécessaire, ajuster l'ouverture en polissant celle-ci ou ajoutant des espaceurs en bois.
- ▶ Pour une installation sur surface solide, installer le robinet sur l'évier selon les instructions du fabricant qui accompagnent le produit.
- ▶ Assembler le siphon ou broyeur à ordures à l'évier conformément aux instructions du fabricant.
- ▶ Appliquer un boudin de mastic de 1" (2,5 cm) à chaque coin du cadre en contact avec l'évier.

REMARQUE: Si vous utilisez des cales, des joints supplémentaires seront nécessaires.

- ▶ Placer l'évier avec soin sur le cadre, de manière à aligner le centre de l'évier sur le meuble.
- ▶ Optionnel: Appliquer un joint d'étanchéité entre le meuble et le bandeau.
- ▶ Vérifier que l'évier est de niveau. Le dessus de l'évier doit être de 1/8 à 1/16 pouces au-dessous du haut de l'armoire pour permettre une installation appropriée du comptoir. Ajustez ou shim entre l'évier et le soutien si nécessaire. Le comptoir ne doit PAS s'asseoir directement sur le dessus de l'évier.
- ▶ Fireclay est un matériau naturel et de légères variations dans les dimensions exactes sont possibles; par conséquent, l'évier exact en cours d'installation doit toujours être utilisé pour déterminer les découpes et un modèle n'est pas fourni.
- ▶ Mesurer soigneusement le comptoir pour déterminer l'emplacement précis de la découpe.
- ▶ Tracer soigneusement l'emplacement de la découpe sur le comptoir.
- ▶ Pour une installation sous comptoir, installer le robinet à l'évier selon les instructions du fabricant qui accompagnent le produit.
- ▶ Connecter et bien fixer le siphon à la crépine, et terminer les connexions d'alimentation d'eau au robinet selon les instructions emballées avec ce dernier.
- ▶ Laisser couler l'eau dans l'évier et vérifier s'il y a des fuites.
- ▶ Nettoyer avec un nettoyant non abrasif.

Guía de instalación

Fregaderos con faldón al frente

Herramientas y materiales



Lentes de seguridad



Cinta para medir



Lápiz



Taladro



Sellador

Más:

- Broca de 1/2" o mayor
- Corona perforadora de 1-3/8"
- Componentes para la estructura de soporte
- Bloque de lijarse
- Papel lija surtido
- Lijadora orbital (opcional)

Antes de comenzar



PRECAUCIÓN: Riesgo de lesiones personales o daños al producto. Maneje el producto con cuidado. El producto puede romperse, desmontarse o causar lesiones y daños, si no se maneja con cuidado. Obtenga ayuda para levantar el fregadero.

- ▶ Lea atentamente estas instrucciones antes de comenzar la instalación.
- ▶ Cumpla con todos los códigos locales de plomería y construcción.
- ▶ Cierre el suministro del agua fría y caliente.
- ▶ Examine las tuberías de suministro y de desagüe. Reemplace de ser necesario.
- ▶ Antes de la instalación, desembale el fregadero nuevo y verifique que no esté dañado. Coloque el fregadero en la caja como protección hasta el momento de la instalación.
- ▶ Debido a la variedad de instalaciones posibles con este fregadero, es posible que deba utilizar otros procedimientos distintos de los descritos.
- ▶ Es muy importante que los materiales adecuados se utilicen con su fregadero. La selección adecuada de materiales es fundamental para una instalación segura. Debido a la varianza en el espesor del mostrador, su carpintero y fontanero debe ser consciente del tipo exacto de gabinetes, encimeras y otros materiales que elija.
- ▶ Asegúrese de que haya suficiente altura en el gabinete para instalar el triturador de basura una vez que esté en su lugar.
- ▶ El gabinete y la estructura ilustrados en estas instrucciones son genéricos y quizá no representen el diseño o la estructura real.
- ▶ Debido a la naturaleza de las instalaciones bajo cubierta, recomienda que estas instalaciones sean realizadas por un personal calificado y con experiencia.
- ▶ Para asegurar una instalación segura y sin daños, se recomienda que dos personas instalen el fregadero.
- ▶ Toda la información contenida en estas instrucciones está basada en la información más reciente disponible al momento de su publicación. Se reserva el derecho de modificar el diseño de los productos sin previo aviso, tal como se especifica en la lista de precios.

1. Preparación

Instalaciones bajo cubierta

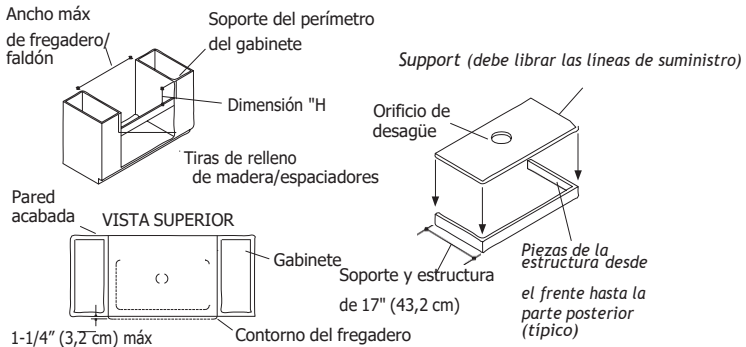
- ▶ Asegúrese de que hay espacio para instalar el grifo entre la pared, o la parte posterior del mostrador, y el borde de donde estará el fregadero.
- ▶ Se recomienda instalar el grifo en la encimera antes de instalar el fregadero. Siga las instrucciones del fabricante del grifo para instalar el grifo en el mostrador.

Instalaciones con azulejos

- ▶ La placa de soporte de azulejos instalada sobre la madera contrachapada es el contrapiso ideal para instalar este fregadero. El azulejo debe adherirse a la placa de soporte con mortero de fijar en seco o mortero Portland de látex. Las bases de cubierta aceptables incluyen:
 - ▶ Tabla de soporte de azulejos sobre madera contrachapada de grado para exteriores de 3/4" (1,9 cm)
 - ▶ Madera contrachapada para exteriores de 3/4" (1,9 cm)

IMPORTANTE! No utilice:

- ▶ Tablas de aglomerado
- ▶ Madera contrachapada de grado para interiores
- ▶ Panel de yeso
- ▶ Consulte con el contratista de azulejos para determinar los materiales que se deben utilizar.

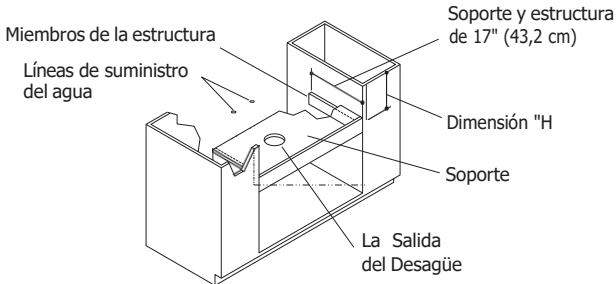


2. Construcción del gabinete y la estructura de soporte

- ▶ Mida el tamaño del fregadero, incluyendo el delantal (la parte superior del delantal es aproximadamente 1/4" (6 mm) más ancha que la parte superior). La apertura del armario debe ser igual a las dimensiones máximas del fregadero/delantal para garantizar un espacio mínimo entre el fregadero y el armario.

NOTA: Debido a las variaciones en materiales naturales, se recomienda utilizar el fregadero real que se instala como su propia plantilla al realizar cortes para su instalación.

- ▶ Determine si el fregadero estará al ras o se extenderá ligeramente más allá de la parte delantera del armario. Por lo general, se recomienda tener 1,25 pulgadas - extensión de 1,5 pulgadas más allá de la cara del gabinete.
- ▶ Construya un marco de soporte de madera para caber dentro de la abertura del armario. Permita un despeje adecuado para las líneas de suministro de agua entre el soporte y la pared terminada.
- ▶ Localice y corte el orificio de despeje de la salida de drenaje en el soporte. El diámetro del orificio debe borrar el sistema de montaje de eliminación de basura, si se utiliza.



3. Instale la estructura de soporte

Instalaciones bajo cubierta y sobre superficies sólidas

- ▶ Coloque la estructura de soporte en la abertura del gabinete de manera que cuando esté instalado, la parte superior del fregadero esté nivelado y al ras con la parte superior del gabinete (Dimensión H).

Todas las instalaciones

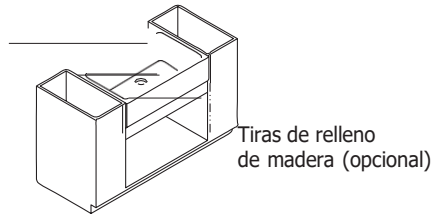
NOTA : Asegúrese de que el hardware y los tornillos de fijación no penetren a través de las paredes del armario.

- ▶ Asegure el marco de soporte al gabinete. Para la instalación del subcontador, la parte superior del fregadero debe ser de 1/8 pulgada a 1/16 pulgadas por debajo de la parte superior del gabinete.

Si se prefiere, para ocultar los bordes crudos de ciertas encimeras, el fregadero se puede ajustar para elevarse ligeramente por encima de la parte superior de la encimera cuando se instala. Esto creará un labio alrededor del borde del fregadero que debe ser sellado con sellador para crear un sello impermeable alrededor del borde exterior del fregadero.

Coloque el hardware de fijación para permitir una fácil extracción en caso de que el fregadero necesite ser retirado o reemplazado.

La parte superior del fregadero debe ajustarse de 1/8 pulgada a 1/16 pulgada por debajo de la parte superior del gabinete para instalaciones de bajo nivel.



4. Preparación de la superficie sólida/bajo la cubierta



PRECAUCIÓN: Riesgo de lesiones personales o daños al producto. Los fregaderos grandes son muy pesados. Obtenga ayuda para colocar el fregadero en su lugar.

NOTA: Las instrucciones de esta sección son para la instalación tanto bajo cubierta como sobre superficies sólidas. Las diferencias se han anotado en el texto.

NOTA: De ser necesario, utilice cuñas para nivelar el fregadero.

- ▶ Verifique que el fregadero entre bien en la abertura del gabinete. Si es necesario, ajuste la abertura lijando o añadiendo tiras de relleno de madera.
- ▶ Para la instalación sobre superficies sólidas, instale la grifería en el fregadero según las instrucciones del fabricante.
- ▶ Instale la coladera o triturador de desperdicios de comida en el fregadero conforme a las instrucciones del fabricante.
- ▶ Coloque 1" (2,5 cm) de sellador en cada esquina de la estructura de soporte en contacto con el fregadero.

NOTA: Si utiliza cuñas, necesitará aplicar más sellador.

- ▶ Coloque el fregadero con cuidado en la estructura, y asegúrese de centrar el fregadero en el gabinete.
- ▶ **Opcional:** Aplique sellador entre el gabinete y el faldón.
- ▶ Compruebe que el receptor está nivelado. La parte superior del fregadero debe ser de 1/8 a 1/16 pulgadas por debajo de la parte superior del gabinete para permitir la instalación adecuada de la encimera. Ajuste o se ajuste entre el fregadero y soporte si es necesario. La encimera NO debe sentarse directamente en la parte superior del fregadero.
- ▶ La luciclay es un material natural y son posibles ligeras variaciones en las dimensiones exactas; como resultado, el receptor exacto que se está instalando siempre debe utilizarse para determinar los recortes y no se proporciona una plantilla.
- ▶ Mida la cubierta con detenimiento para determinar la ubicación exacta de la abertura.
- ▶ Marque la ubicación de la abertura con cuidado en la cubierta.