

# VICTROLA™



## USB-Platenspeler

Model: VPRO-3100

### Handleiding

LEES DEZE HANDLEIDING VOOR GEBRUIK ZORGVULDIG DOOR EN BEWAAR DEZE  
VOOR VERDERE RAADPLEGING IN DE TOEKOMST.

## INHOUDSOPGAVE

VEILIGHEIDSINSTRUCTIES .....	2
DE STROOMADAPTERSTEKKER INSTALLEREN/VERWIJDEREN .....	3
SAMENSTELLING VAN DE DRAAITAFEL .....	4
MONTAGE VAN DE STOFKAP.....	5
BEDIENING VAN DE PLATENSPELER.....	5
OPSTELLEN VOOR EERSTE GEBRUIK.....	5
BASISBEDIENING .....	5
RESET VOOR AUTO RETOUR .....	6
DE NAALD VERVANGEN ( <i>Vervangende naald # ITNP-LD1</i> ) .....	6
WANNEER DE AANDRIJFRIEM LOSGERAAKT IS.....	7
TIPS VOOROPTIMAAL GEBRUIK VAN DE DRAAITAFEL.....	7
USB-OPNAME .....	7
SPECIFICATIES .....	8

## WEEE- EN CE-VERKLARINGEN



### WEEE-markering

#### Afvoer van uw oude product

Uw product is ontworpen en vervaardigd met hoogwaardige materialen en componenten, die kunnen worden gerecycled en opnieuw gebruikt. Het symbool van de doorgekruiste vuilnisbak op het product betekent dat het product valt onder Europese richtlijn 2002/96/EC. Stel uzelf op de hoogte van het lokale inzamelingssysteem voor elektrische en elektronische producten. Volg de lokale regelgeving en voer uw oude producten niet af met uw normaal huishoudelijk afval. De juiste afvoer van uw oude product helpt mogelijke negatieve gevolgen voor het milieu en de volksgezondheid te voorkomen.



Dit apparaat voldoet aan de volgende EU-richtlijnen: Laagspanningsrichtlijn 2014/35/EU en de EMC-richtlijn 2014/30/EU.

U kunt de volledige Verklaring van conformiteit met EU-richtlijnen downloaden van [www.victrola.com/eudoc](http://www.victrola.com/eudoc)

Geïmporteerd door:

Exertis Supply Chain Services Ltd.

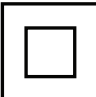
M50 Business Park, Ballymount Rd. Upper, Dublin 12, D12 T4C2, Ierland

## VEILIGHEIDSINSTRUCTIES

1. Lees deze instructies – Lees alle veiligheids- en bedieningsinstructies voordat u dit product gebruikt.
2. Bewaar deze instructies – Bewaar deze veiligheids- en bedieningsinstructies voor verdere raadpleging in de toekomst.
3. Neem alle waarschuwingen in acht – Neem alle waarschuwingen op het apparaat en in de handleiding in acht.
4. Volg alle instructies op – Volg alle bedienings- en gebruiksinstructies op.
5. Gebruik dit apparaat niet in de buurt van water - Het apparaat mag niet in de buurt van water of vocht worden gebruikt, bijvoorbeeld in een natte kelder of in de buurt van een zwembad.
6. Reinig alleen met een droge doek.
7. Blokkeer geen ventilatieopeningen. Houd ten minste 5 cm vrij rondom het apparaat voor voldoende ventilatie. Installeer het product in overeenstemming met de instructies van de fabrikant.
8. Installeer het apparaat niet in de buurt van warmtebronnen zoals radiatoren, warmteroosters, kachels of andere apparaten (inclusief versterkers) die warmte produceren.
9. Probeer niet om veiligheidsvoorzieningen zoals de gepolariseerde of geaarde stekker te omzeilen. Een gepolariseerde stekker heeft twee pinnen waarvan de ene breder is dan de andere. Een aardingsstekker heeft twee pinnen en een derde aardepin. De brede pin of de aardepin is bedoeld voor uw veiligheid. Als de meegeleverde stekker niet in uw wandcontactdoos past, raadpleeg dan een elektricien om de verouderde wandcontactdoos te vervangen.
10. Zorg ervoor dat er niet op het netsnoer kan worden gelopen en dat het niet bekneld kan raken, met name bij de stekkers, wandcontactdozen en op het punt waar het netsnoer uit het apparaat komt.
11. Gebruik alleen hulpstukken/accessoires die zijn gespecificeerd door de fabrikant.
12. Gebruik het apparaat uitsluitend in combinatie met een wagen, standaard, statief, bevestigingsbeugel of tafel gespecificeerd door de fabrikant of verkocht met het apparaat. Wanneer een wagen of stellage wordt gebruikt, wees dan voorzichtig bij het verplaatsen van de wagen-apparaat-combinatie, dit om letsel door kantelen te voorkomen.
13. Koppel het apparaat los van de netvoeding tijdens onweer of wanneer het voor een langere periode niet wordt gebruikt.
14. Laat alle onderhoud uitvoeren door gekwalificeerd personeel. Reparatie is vereist wanneer het apparaat op enigerlei wijze is beschadigd, bijvoorbeeld in geval van beschadiging van het netsnoer of de stekker, er vloeistof is gemorst of voorwerpen in het apparaat zijn gevallen, het apparaat is blootgesteld geweest aan regen of vocht, niet normaal werkt of gevallen is.
15. Plaats het apparaat op een goed geventileerde plaats.
16. Gebruik alleen hulpstukken/accessoires die zijn gespecificeerd of geleverd door de fabrikant
17. Stel het apparaat niet bloot aan regen of vocht om het risico op brand of elektrische schokken te verminderen. Het apparaat mag niet worden blootgesteld aan druppels of spatten en er mogen geen voorwerpen gevuld met vloeistof (bijvoorbeeld een vaas bloemen) op het apparaat worden geplaatst.
18. De hoofdstekker dient als stroomonderbreker en moet daarom te allen tijde gemakkelijk bereikbaar te zijn.



19. Dit product is niet bedoeld voor commercieel gebruik. Alleen voor huishoudelijk gebruik.

20.  Dit apparaat is een Klasse II of dubbel-geïsoleerd elektrisch apparaat. Het is zo ontworpen dat geen veilige aansluiting op elektrische aarding is vereist.

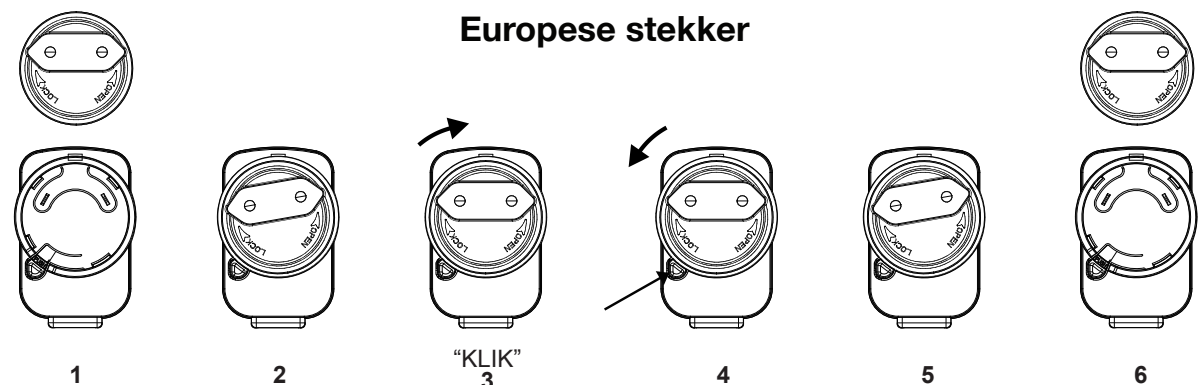
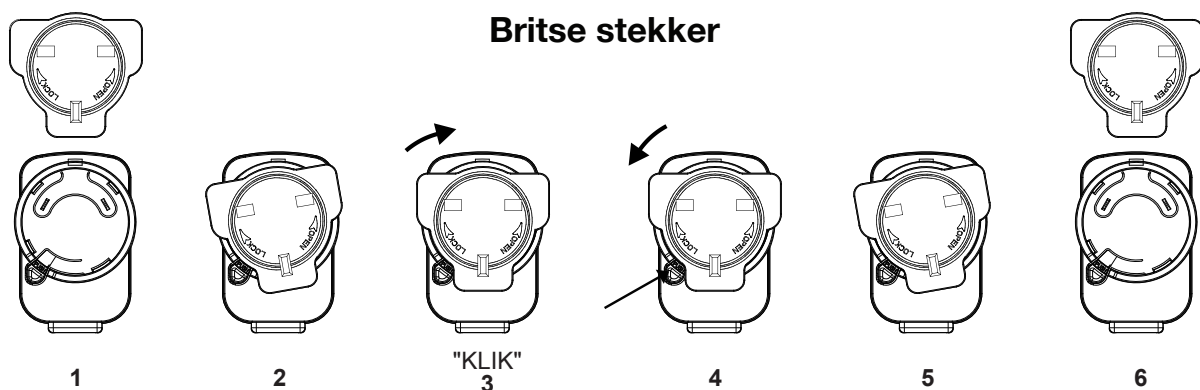
21.

 <p>Het bliksemsymbool in een driehoek waarschuwt de gebruiker voor gevaarlijke, niet-geïsoleerde netspanning in het apparaat, groot genoeg om een risico van een elektrische schok te vormen.</p>	<p><b>VOORZICHTIG</b></p> <p><b>RISICO VAN ELEKTRISCHE SCHOK NIET OPENEN</b></p> <p><b>VOORZICHTIG: OM HET RISICO OP ELEKTRISCHE SCHOK TE VOORKOMEN,</b></p> <p>VERWIJDER DE AFDEKKING (OF ACHTERKANT) NIET. HET APPARAAT BEVAT GEEN DOOR DE GEBRUIKER TE REPAREREN ONDERDELEN. LAAT ONDERHOUD EN REPARATIE OVER AAN GEKwalificeerd ONDERHOUDSPERSONEEL.</p>	 <p>Het uitroepteken in een driehoek attendeert de gebruiker op belangrijke bedienings- en onderhoudsinstructies in de handleiding meegeleverd bij het apparaat.</p>
---	--	---

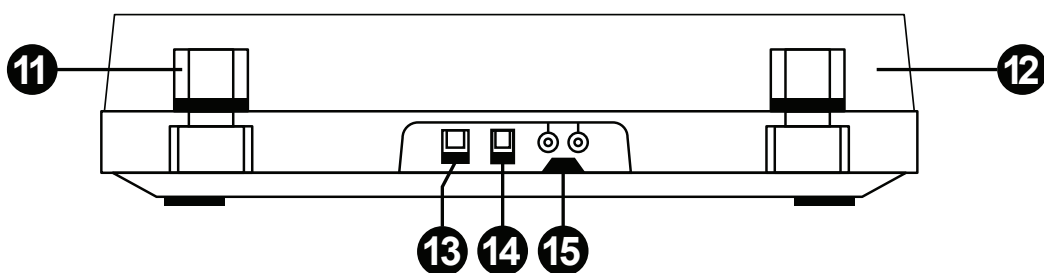
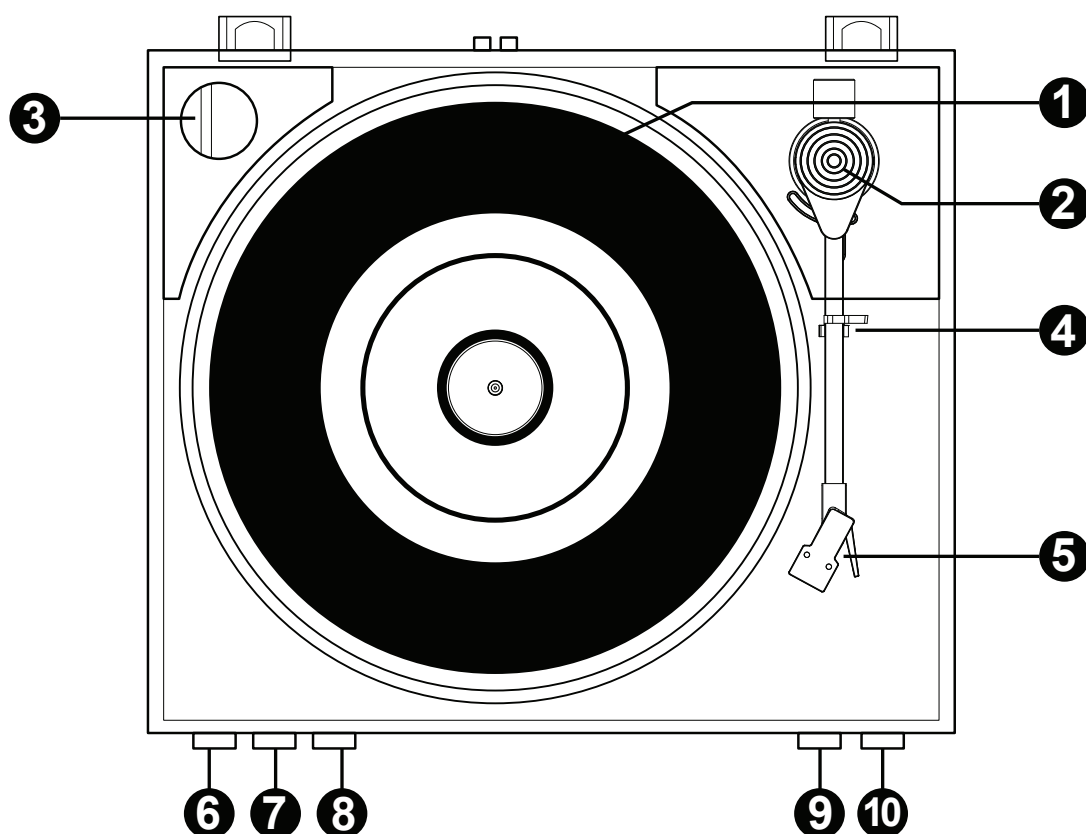
**Waarschuwing:** Stel het apparaat niet bloot aan regen of vocht om het risico op brand of elektrische schokken te verminderen. Plaats geen open vuurbronnen, zoals aangestoken kaarsen, op het apparaat.



**Voorzichtig:** Wijzigingen of aanpassingen aan dit apparaat die niet uitdrukkelijk zijn goedgekeurd door de fabrikant, kunnen de bevoegdheid van de gebruiker om het apparaat te bedienen ongeldig maken. Het gebruik van andere instellingen of aanpassingen of de uitvoering van andere procedures dan hierin vermeld, kan leiden tot blootstelling aan gevaar.

## DE STROOMADAPTERSTEKKER INSTALLEREN/VERWIJDEREN



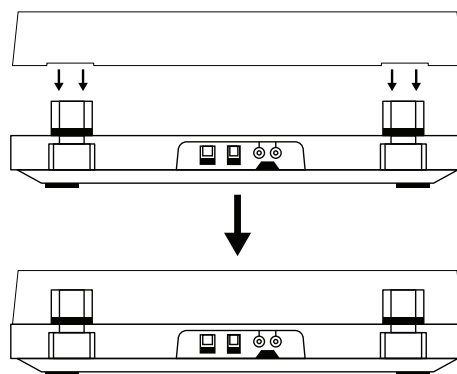
## SAMENSTELLING VAN DE DRAAITAFEL



- |    |                    |     |  |
|----|--------------------|-----|--|
| 1. | Draaitafel         | 9.  | Toonarmterughaalknop (uitwerpen)   |
| 2. | Toonarm            | 10. | Toonarmtilhendel (   ) |
| 3. | 45 RPM-adapter     | 11. | Stofkapscharnieren   |
| 4. | Toonarmklem        | 12. | Stofkap  |
| 5. | Phono-naaldelement | 13. | USB-uitgangspoort  |
| 6. | AAN/UIT-knop       | 14. | Stroomadapterpoort   |
| 7. | Snelheidskeuzeknop | 15. | RCA-uitgangspoort  |
| 8. | START/STOP-knop    |     |  |

## MONTAGE VAN DE STOFKAP

1. Verwijder de beschermende plastic folie van de STOFKAP.
2. Lijn de STOFKAP (#12) uit met de STOFKAPSCHARNIEREN (#11) aan de achterkant van het apparaat. Duw vervolgens de stofkap voorzichtig naar beneden om deze in de scharnieren te klikken.



## BEDIENING VAN DE PLATENSPELER

### OPSTELLEN VOOR EERSTE GEBRUIK

Een wisselstroom/gelijkstroom-adapter (AC/DC) met een uitgang van 12 V/1.0 A wordt meegeleverd met de USB-platenspeler. Deze adapter is noodzakelijk voor het gebruik van het apparaat.

1. Sluit de externe Hi-Fi-versterker of luidsprekersysteem aan met RCA-kabels (niet meegeleverd). Let op: De RCA-kabels hebben een kleurcode: de RODE kabel wordt ingestoken in de RODE ingangspoorten van het apparaat en het externe apparaat; de WITTE kabel wordt ingestoken in de WITTE ingangspoorten van het apparaat en het externe apparaat.
2. Steek de gelijkstroomstekker van de adapter stevig en veilig in de gelijkstroomingangspoort (DC IN) aan de achterzijde van het apparaat.
3. Sluit de wisselstroom/gelijkstroom-adapter (AC/DC-adapter; 12 V/1 A, AC 100-240 V, 50-60 Hz) aan op een wisselstroom/gelijkstroom-wandcontactdoos.

### BASISBEDIENING

Verwijder voor gebruik de witte naaldbeschermer van de naald. Zorg er altijd voor dat de toonarm ontgrendeld is en vrij om over de plaat te bewegen tijdens het gebruik. Vergrendel de toonarm weer op zijn plaats wanneer deze niet in gebruik is.

1. Druk op de AAN/UIT-knop op het apparaat om de platenspeler AAN te zetten.
2. Plaats een grammofoonplaat op de DRAAITAFEL en selecteer het gewenste toerental (33/45) door de SNELHEIDSSCHAKELAAR op het toerental in te stellen afhankelijk van het type grammofoonplaat.  
Let op: Gebruik bij het afspelen van een 45-toeren grammofoonplaat de meegeleverde 45-toeren-adaptor uit de accessoires.
3. Druk op de START/STOP-knop om de platenspeler te starten. Als u nogmaals op deze knop drukt, wordt de grammofoonplaat gestopt (onderbroken).
4. Open de TOONARMKLEM om de TOONARM te ontgrendelen. Druk op de TOONARMTILHENDEL-knop (■ ■) om de toonarm omhoog te brengen. Beweeg de toonarm voorzichtig over de grammofoonplaat naar de gewenste positie. De draaitafel begint pas te draaien wanneer de toonarm naar de grammofoonplaat wordt bewogen. Om te beginnen met spelen, drukt u nogmaals op de TILHENDEL-knop om de arm langzaam op de gewenste positie van de grammofoonplaat te laten zakken.

- U kunt de toonarm te allen tijde terughalen naar de toonarmhouder door gedurende 1-2 seconden de RETOUR-knop ingedrukt te houden. Hierdoor keert de toonarm automatisch terug naar de toonarmhouder en wordt het afspelen automatisch beëindigd.

*LET OP: Zodra de toonarm het einde van de grammofoonplaat heeft bereikt, brengt de Auto Retour-functie de toonarm automatisch terug naar de toonarmhouder.*

- Regel het geluidsniveau vanaf uw externe apparaat.

## RESET VOOR AUTO RETOUR

*Het wordt aanbevolen om de Auto Retour-functie te resetten wanneer u dit apparaat verplaatst heeft. Het mechanisme van de Auto Retour-functie zal tijdens de verplaatsing onregelmatig draaien, hetgeen storing van de Auto Retour-functie zal veroorzaken. Volg de volgende stappen om de Auto Retour-functie te resetten.*

- Om een grammofoonplaat af te spelen, plaats deze op de draaitafel en volg de bedieningsstappen hierboven.
- Plaats de toonarm handmatig op het lege gedeelte in het midden van de grammofoonplaat en laat de platenspeler het afspelen voltooien.
- Het mechanisme van de Auto Return-functie zal de toonarm automatisch terugbrengen naar de armsteun.

## DE NAALD VERVANGEN (Vervangende naald # ITNP-LD1)

### De naald uit het element verwijderen

- Plaats een schroevendraaier tegen de naaldpunt en druk voorzichtig naar beneden in richting "A".  
**WAARSCHUWING:** Te veel kracht kan de naald beschadigen of breken.
- Trek de naald naar buiten in richting "B".

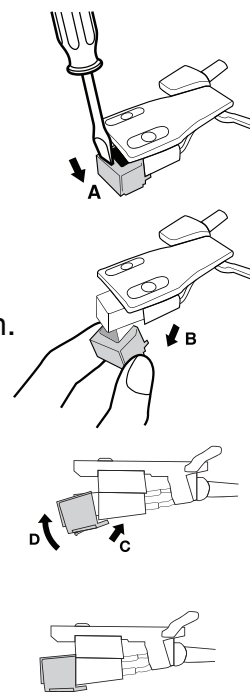
### Een nieuwe naald plaatsen

- Houd de naald vast bij de punt en steek het achtereinde van de naald in het element door in richting "C" te drukken.
- Duw de naald omhoog richting "D" totdat het achtereinde vastklikt.

### Voorzichtig:

- Verwijder of buig de naald niet.
- Raak de naald niet aan, dit om letsel aan uw hand te voorkomen.
- Schakel de stroom van het apparaat uit voordat u de naald vervangt.
- Buiten bereik van kinderen houden.

**Opmerking:** De platenspelernaald gaat ongeveer 300 afpseeluren mee bij normaal gebruik. Vervang de naald zodra u een verschil in geluidskwaliteit opmerkt.



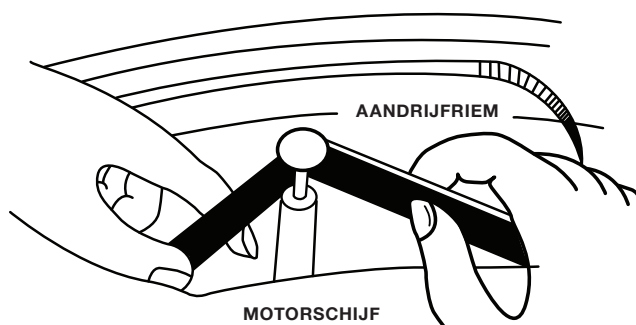


## WANNEER DE AANDRIJFRIEM LOSGERAAKT IS

De aandrijfriem en de draaitafel zijn tijdens de productie correct geïnstalleerd, maar de riem kan tijdens het transport losraken. Als dat het geval is, volg dan de onderstaande stappen om de aandrijfriem opnieuw te installeren:

1. Verwijder de rubberen draaitafelmat en maak voorzichtig de kleine ring E los van de draaitafelas (met een pincet of tang). Til vervolgens de draaitafel omhoog van as.
2. Plaats de aandrijfriem op de binnenrand van de draaitafel en trek deze door de opening in het midden van de draaitafel zoals aangegeven in de tekening.
3. Houd de riem vast tussen uw vingers en plaats de riem langs de motorschijf zoals getoond in de tekening.
4. Klem ring E terug op de as en plaats de rubberen mat terug op de draaitafel.

*Voorzichtig: Controleer of de aandrijfriem niet gedraaid of vervormd is. Wees voorzichtig met olie. Oliespatten maken de riem glad.*



## TIPS VOOROPTIMAAL GEBRUIK VAN DE DRAAITAFEL

1. Open en sluit de stofkap van de draaitafel zachtjes en houd deze in het midden of aan weerszijden vast.
2. Raak de naaldpunt niet met uw vingers aan. Zorg dat de naaldpunt niet tegen de rand van de draaitafel of de rand van de grammofoonplaat stoot.
3. Reinig de naaldpunt regelmatig met een zacht borsteltje in een voorwaartse beweging.
4. Als u een reinigingsvloeistof voor de naald moet gebruiken, gebruik deze dan zeer spaarzaam.
5. Veeg de stofkap en de behuizing van de draaitafel voorzichtig af met een zachte doek. Gebruik slechts een kleine hoeveelheid van een mild schoonmaakmiddel om de platenspeler en stofkap te reinigen.
6. Gebruik nooit agressieve chemicaliën of oplosmiddelen op enig gedeelte van de platenspeler.

## USB-OPNAME

Gebruik de meegeleverde USB-uitvoerkabel en CD-software (met instructies) om uw grammofoonplaat op de juiste manier op MP3 op te nemen. Sluit het ene uiteinde van de USB-kabel aan op de platenspeler en het andere uiteinde op uw computer. Sluit vervolgens het netsnoer op de platenspeler aan. Als u de software op uw computer wilt installeren en gebruiken, selecteert u de juiste Mac- of PC-installatiebestanden en volgt u de aanwijzingen op de instructie-CD.

Ga naar <http://audacityteam.org> voor de recentste handleidingen, software, instructies, probleemoplossingen of andere downloadbare content.



## SPECIFICATIES

Stroomvoorziening: .....	Wisselstroomadapter: 100-240V, 50-60Hz
.....	Gelijkstroom 12V/1.0A
RCA-uitgangsfrequentie Bereik: .....	20-20 KHZ
Max Power Consumption For Adaptor: .....	6W
Inbegrepen: .....	Platenspeler, stofkap, bedieningsinfoblad, handleiding, CD-software, 45-toeren-adapter, rubberen draaitafelmat, 12 V/1.0 A schakelstroomvoorziening met 2 stekkers, USB-uitvoerkabel
Afmetingen van het apparaat:.....	15.35" x 13" x 3.15"
.....	390mm x 330mm x 80mm
Gewicht: .....	5.77 lbs (2.62 kg)
Modelnummer naald: .....	ITNP-LD1

Geproduceerd in China.

Het ontwerp en de specificaties van dit product kunnen zonder kennisgeving worden gewijzigd.

Bluetooth is een gedeponeerd handelsmerk van Bluetooth SIG, Inc.

Andere handelsmerken en handelsnamen behoren toe aan hun betreffende eigenaars.

Dit product wordt vervaardigd en verkocht door Innovative Technology Electronics LLC. Victrola en het Victrola-logo zijn handelsmerken van Technicolor of aan haar gelieerde ondernemingen en worden onder licentie gebruikt door Innovative Technology Electronics LLC. Het noemen van andere producten, dienst-, bedrijfs-, handels- of productnamen en -logo's in deze handleiding houdt geen aanbeveling of sponsoring in door Technicolor of aan haar gelieerde ondernemingen.