

VICTROLA™



Hampton Tocadiscos Bluetooth®

Modelo: VM-130

Manual de instrucciones

LEA ATENTAMENTE ESTE MANUAL DE INSTRUCCIONES ANTES DE
USAR EL PRODUCTO Y GUÁRDELO PARA FUTURAS CONSULTAS.


CONTENIDO

INSTRUCCIONES DE SEGURIDAD	2
ESPECIFICACIONES	3
DECLARACIONES DE RAEE Y CE.....	4
CÓMO INSTALAR/DESINSTALAR EL ENCHUFE DEL ADAPTADOR DE CORRIENTE...	4
DISPOSICIÓN DEL TOCADISCOS.....	5
FUNCIONAMIENTO DEL TOCADISCOS.....	6
FUENTE DE ALIMENTACIÓN	6
FUNCIONAMIENTO BÁSICO	6
REEMPLAZO DE LA AGUJA DEL TOCADISCOS.....	7
FUNCIONAMIENTO DEL BLUETOOTH	7
OPERACIÓN SALIDA DE LÍNEA	7

INSTRUCCIONES DE SEGURIDAD

1. Lea estas instrucciones: se deberán leer todas las instrucciones de seguridad y funcionamiento antes de utilizar el producto.
2. Guarde estas instrucciones: deberá guardar las instrucciones de uso y seguridad para futuras consultas.
3. Siga todas las advertencias: deberá respetar todas las advertencias que se indiquen en el producto y en las instrucciones de uso.
4. Siga todas las instrucciones: deberá seguir todas las instrucciones de uso y funcionamiento.
5. No utilice este aparato cerca del agua: el aparato no debe utilizarse cerca del agua o la humedad –por ejemplo, en un sótano húmedo, cerca de una piscina o cerca de otras áreas húmedas.
6. Límpielo únicamente con un paño seco.
7. No bloquee ninguna abertura de ventilación. Mantenga un espacio libre de al menos 5 cm alrededor del aparato para una ventilación suficiente. Instálelo de acuerdo con las instrucciones del fabricante.
8. No lo instale cerca de fuentes de calor como radiadores, rejillas de calefacción, cocinas u otros aparatos (incluyendo amplificadores) que produzcan calor.
9. No anule el sistema de seguridad del enchufe polarizado o conectado a tierra. Un enchufe polarizado tiene dos hojas con una más ancha que la otra. Un enchufe conectado a tierra tiene dos hojas y una tercera clavija a tierra. La hoja ancha o la tercera clavija se proporcionan para su seguridad. Si el enchufe proporcionado no encaja en su toma de corriente, consulte a un electricista para reemplazar la toma de corriente obsoleta.
10. Proteja el cable de alimentación para evitar que se pise o se pinche, especialmente en enchufes, tomas de corriente y el punto de salida del aparato.
11. Utilice solo los accesorios especificados por el fabricante.
12. Utilice solo el carro, base, trípode, soporte o mesa especificados por el fabricante o comercializados con el producto. Cuando se utiliza un carro o estante, tenga cuidado al mover el conjunto del carro y el aparato para evitar lesiones causadas por caídas.
13. Desenchufe el aparato durante tormentas eléctricas o cuando no lo vaya a utilizar durante largos periodos de tiempo.
14. Confíe cualquier reparación a personal técnico cualificado. Será necesaria una reparación cuando el aparato haya resultado dañado de cualquier forma, por ejemplo si el cable de alimentación o el enchufe estuvieran dañados, si hubieran caído líquidos u objetos en el interior del aparato, si la unidad hubiera estado expuesta a la lluvia o la humedad, si el aparato no funcionara normalmente o si este hubiera caído al suelo.
15. Mantenga la unidad en un entorno bien ventilado.
16. Utilice solamente componentes y accesorios especificados o proporcionados por el fabricante.
17. Para reducir el riesgo de incendios o descargas eléctricas, no exponga este producto a la lluvia o humedad. El aparato no debe quedar expuesto a goteos o salpicaduras, y los objetos llenos de líquidos, como floreros, no deben ser colocados sobre el aparato.
18. El enchufe principal se utiliza como dispositivo de desconexión y debe permanecer fácilmente accesible en todo momento.
19. Este producto no está previsto para uso comercial. Solo para uso doméstico.



20.  Este equipo es un electrodoméstico de Clase II o doble aislado. Ha sido diseñado de manera que no requiera una conexión segura eléctrica a tierra.

21.  El símbolo del rayo con punta de flecha dentro de un triángulo equilátero alerta al usuario de la existencia de "voltaje peligroso" no aislado en el interior del producto y que puede ser lo suficientemente intenso como para suponer un riesgo de electrocución.

PRECAUCIÓN
RIESGO DE DESCARGA ELÉCTRICA. NO ABRIR

PRECAUCIÓN: PARA EVITAR EL RIESGO DE DESCARGA ELÉCTRICA, NO EXTRAIGA LA CUBIERTA (O LA PARTE TRASERA). EN SU INTERIOR NO HAY PIEZAS QUE PUEDAN SER REPARADAS POR EL USUARIO. CONFÍE CUALQUIER REPARACIÓN A UN PROFESIONAL CUALIFICADO.

 El signo de admiración inscrito en un triángulo equilátero está diseñado para alertar al usuario de la presencia de instrucciones importantes de funcionamiento y mantenimiento (reparación) en la literatura que acompaña al aparato.

Advertencia: Para reducir el riesgo de incendio o descarga eléctrica, no exponga el aparato a la lluvia o humedad. Las llamas vivas, como por ejemplo velas, no pueden ser colocadas sobre el aparato.

Precaución: Los cambios o modificaciones no aprobados expresamente por el fabricante podrían invalidar la autoridad del usuario para utilizar este dispositivo. El uso de controles, ajustes o procedimientos distintos a los especificados en este manual puede provocar exposiciones peligrosas.

ESPECIFICACIONES

Fuente de alimentación:	Adaptador de CA: 100-240, 50-60Hz
.....	Altavoz CC-12V / 2.0A
Impedancia:.....	4", Altavoz de agudos de 20 mm/4 ohm, 4 ohm
Consumo máximo de energía:	30W
Incluye:	Tocadiscos, Altavoces, Manual de instrucciones, Hoja de operaciones de tocadiscos, Suministro de Alimentación de Interruptor 12 V/2.0 A, Cables de altavoz y adaptador de 45 RPM

Diseño y las especificaciones están sujetos a cambio sin previo aviso.

Bluetooth es una marca registrada de Bluetooth SIG, Inc.

Otras marcas comerciales y nombres comerciales son de sus respectivos propietarios.

Innovative Technology Electronics LLC. es la empresa encargada de fabricar y comercializar este producto. Victrola y el logotipo de Victrola son marcas comerciales de Technicolor o sus filiales y se utilizan bajo licencia de Innovative Technology Electronics LLC. Cualquier otro producto, servicio, empresa, nombre comercial o nombre de producto y logotipo mencionado en este documento no están aprobados ni patrocinados por Technicolor o sus filiales.

Fabricado en China.

DECLARACIONES DE RAEE Y CE



Marca de RAEE

Cómo desechar su producto antiguo

Su producto está diseñado y fabricado con materiales y componentes de alta calidad que pueden ser reciclados y reutilizados. Cuando se adjunta este símbolo de contenedor de basura con ruedas tachado en un producto, significa que el producto está cubierto por la Directiva Europea 2002/96/EC. Tenga en cuenta el sistema local de recogida de productos eléctricos y electrónicos. Actúe de acuerdo con las regulaciones locales y no deseche sus productos antiguos junto con la basura doméstica. La eliminación correcta de sus productos antiguos ayudará a evitar consecuencias que pueden ser perjudiciales para el medio ambiente y la salud humana.



Este aparato cumple con las siguientes directivas EEC: Directiva de bajo voltaje 2014/35/UE / Directiva EMC 2014/30/UE

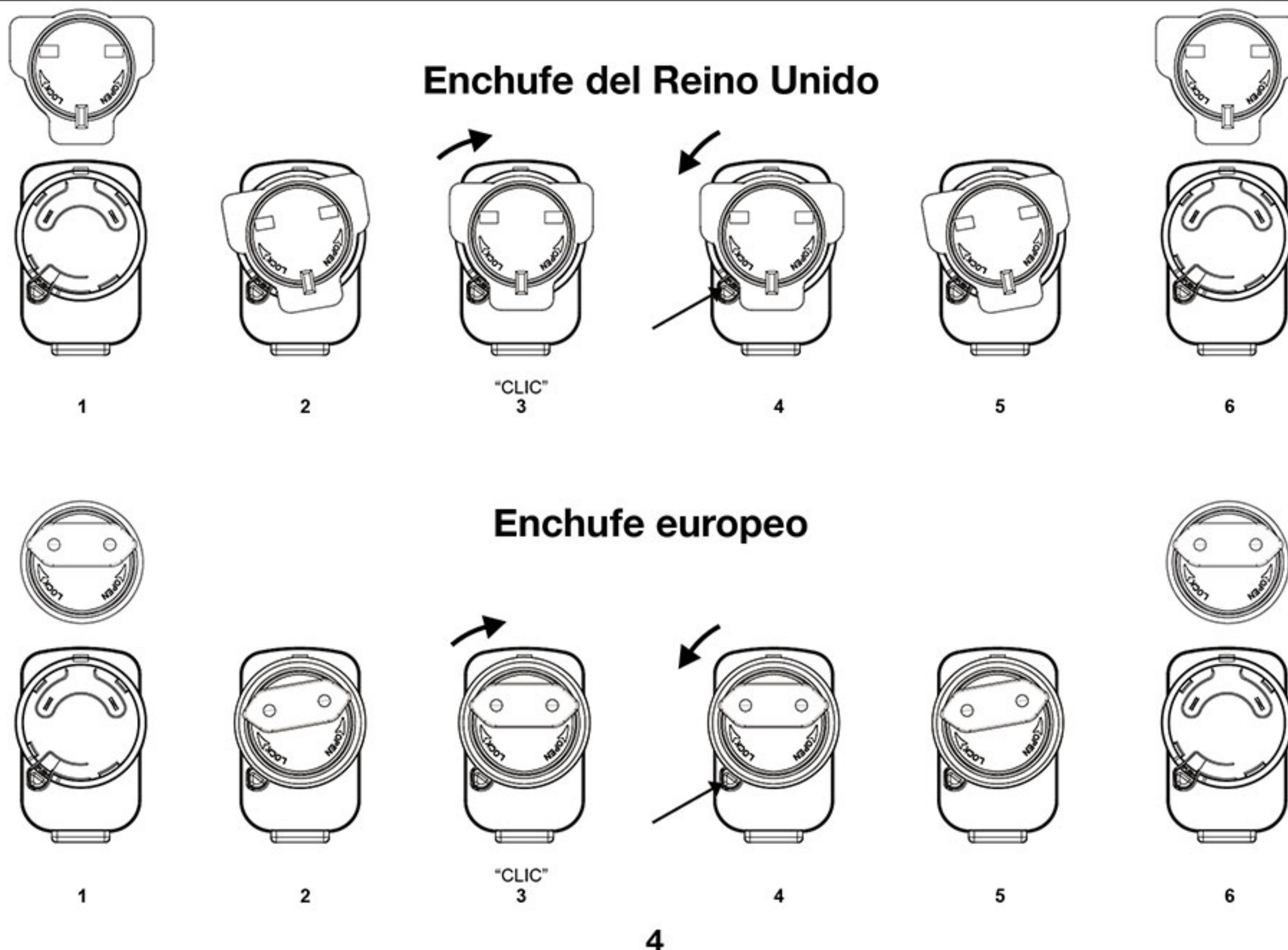
Puede descargar la declaración de conformidad de la UE completa desde www.victrola.com/eudoc

Importado por:

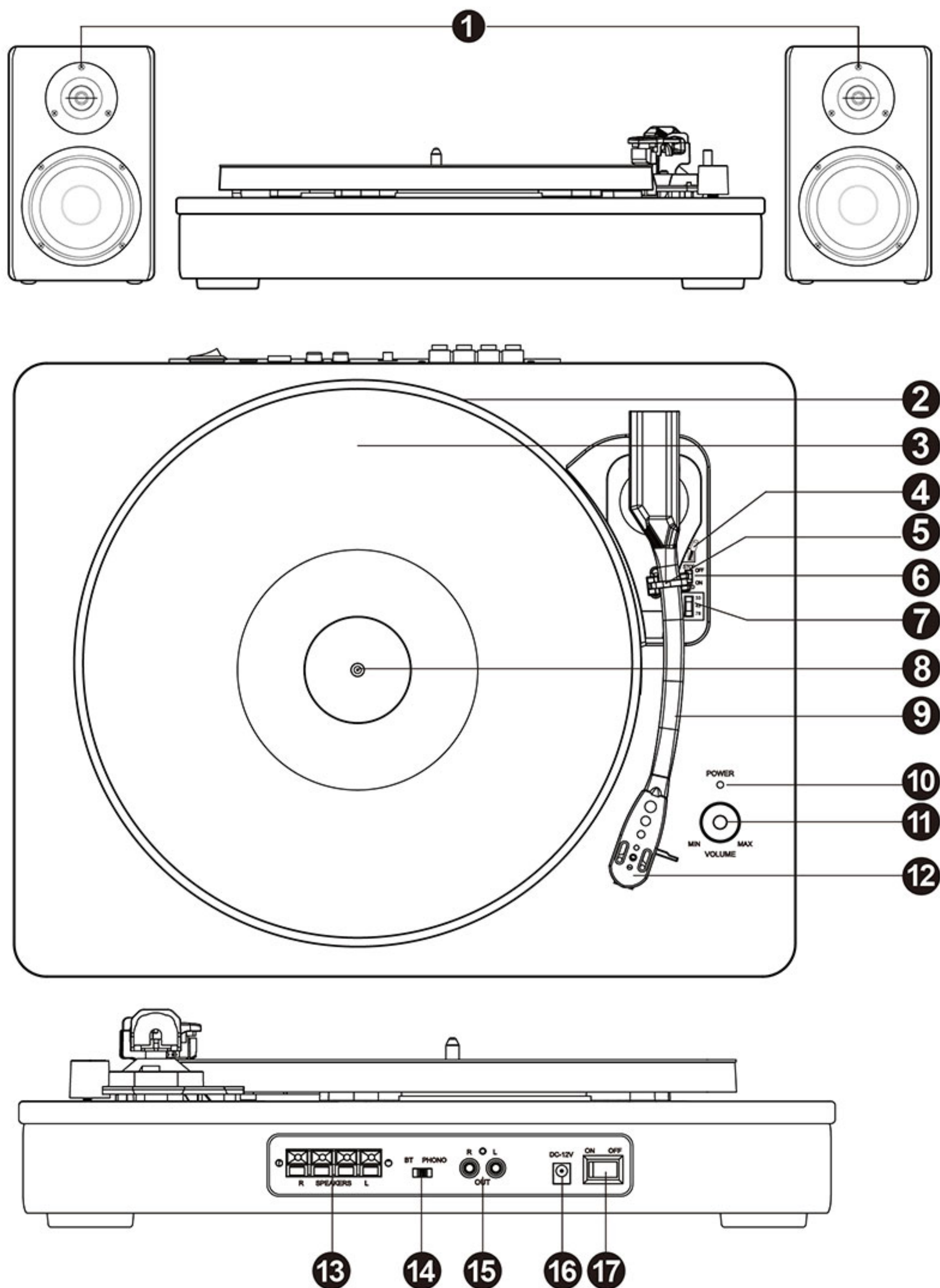
Exertis Supply Chain Services Ltd.

M50 Business Park, Ballymount Rd. Upper, Dublin 12, D12 T4C2, Irlanda

CÓMO INSTALAR/DESINSTALAR EL ENCHUFE DEL ADAPTADOR DE CORRIENTE



DISPOSICIÓN DEL TOCADISCOS



- | | | | |
|----|------------------------------------------------------|-----|-----------------------------------------------|
| 1. | Altavoces | 10. | Indicador LED de Alimentación/Función |
| 2. | Bandeja de tocadiscos | 11. | Mando de control de volumen |
| 3. | Estera de fieltro | 12. | Cartucho Stylus (Aguja) |
| 4. | Palanca de elevación | 13. | Tomas de altavoz externo |
| 5. | Pinza/Soporte de brazo de tocadiscos | 14. | Interruptor de selección de función |
| 6. | Interruptor de control de parada automática y manual | 15. | Toma de salida RCA I/D |
| 7. | Interruptor de selección de control de velocidad | 16. | Toma de Potencia de Entrada de CC |
| 8. | Eje de tocadiscos | 17. | Interruptor de Alimentación Encendido/Apagado |
| 9. | Brazo de tocadiscos | | |

FUNCIONAMIENTO DEL TOCADISCOS

INSTALACIÓN

Un adaptador de CA/CC con una salida de 12 V de CC de 2.0 A está incluido en el Moderno Tocadoiscos estéreo Bluetooth. Este adaptador es necesario para el funcionamiento de la unidad.

1. Conecte los cables de altavoz externo desde la TOMA DE ALTAVOZ EXTERNO de la parte posterior de la unidad a cada altavoz.

NOTA: Los cables del altavoz externo están codificados por colores, el cable rojo está enchufado en una toma roja tanto en la unidad como en los altavoces (el cable negro en los conectores negros).

2. Inserte el enchufe de CC del adaptador en la toma de ENTRADA DE CC en la parte trasera de la unidad de manera firme y segura.
3. Conecte los enchufes de CA del adaptador en la toma de corriente nominal de 220-240 V de CA y 50/60 Hz.
4. Encienda la unidad cambiando el INTERRUPTOR DE ALIMENTACIÓN ENCENDIDO/APAGADO a la posición ENCENDIDO. Se encenderá el INDICADOR LED DE ALIMENTACIÓN/FUNCIÓN.

FUNCIONAMIENTO BÁSICO

Antes de usarlo, asegúrese de que quita de la aguja el protector blanco de la aguja. Asegúrese siempre de que el brazo del tocadiscos está desbloqueado y libre para moverse por el tocadiscos mientras está funcionando. Bloquee el brazo del tocadiscos de nuevo en su posición cuando no lo esté utilizando.

1. Deslice el INTERRUPTOR DE SELECCIÓN DE FUNCIÓN a la posición PHONO, y el INDICADOR LED DE FUNCIÓN se volverá ROJO.
2. Coloque un disco en el PLATO DE TOCADISCOS y seleccione la velocidad deseada (33 1/3 / 45 / 78) deslizando el INTERRUPTOR DE SELECCIÓN DE VELOCIDAD a la velocidad del tipo de disco.

NOTA: Cuando reproduzca un disco de 45 rpm, utilice el adaptador de 45 rpm incluido y ubicado dentro de la bolsa de accesorios.

3. Abra la PINZA DEL BRAZO DEL TOCADISCOS para liberar el BRAZO DEL TOCADISCOS. Presione la PALANCA DE ELEVACIÓN hacia atrás para subir el brazo. Mueva suavemente el brazo del tocadiscos hasta la posición deseada sobre el disco. El tocadiscos comenzará a girar solamente cuando el brazo del tocadiscos se mueva hacia el disco. Para empezar la reproducción, pulse la palanca de elevación hacia delante para bajar el brazo lentamente en a la posición deseada del disco.
4. Si el INTERRUPTOR DE SELECCIÓN DE AUTOPARADA está ENCENDIDO, el disco se detendrá automáticamente cuando termine.
POR FAVOR, TENGA EN CUENTA: Si la Autoparada está ENCENDIDA, el disco girará solamente cuando el brazo del tocadiscos se mueva por encima del disco. Si la Autoparada está APAGADA, el disco girará incluso aunque el brazo del tocadiscos está en posición de reposo.

5. Para seleccionar el nivel de volumen, gire el MANDO DE CONTROL DE VOLUMEN para ajustar el volumen.

REEMPLAZAR LA AGUJA DEL TOCADISCOS (Aguja de reemplazo # ITNP-Y2)

Extraer la Aguja del Cartucho

1. Coloque un destornillador en la punta de la aguja y presione hacia abajo en la dirección "A".
ADVERTENCIA: Aplicar demasiada fuerza sobre la aguja podría dañar o romper la aguja.
2. Tire de la aguja hacia fuera, hacia la dirección "B".

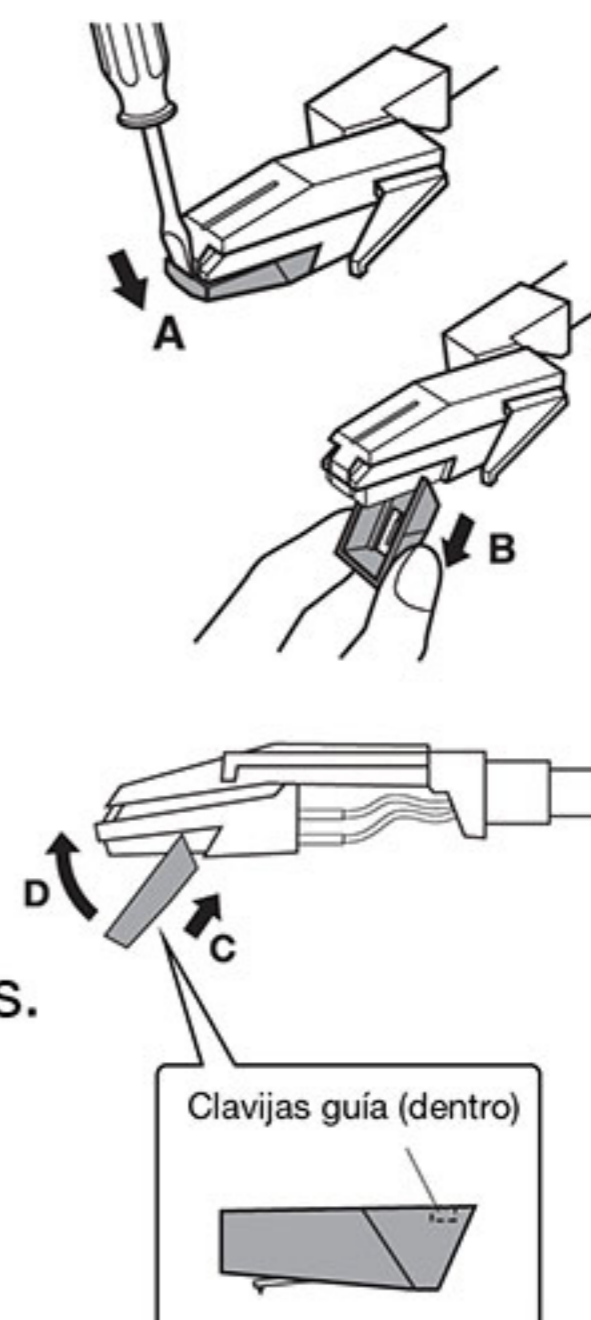
Instalación de la Aguja

1. Sostenga la punta de la aguja e inserte el otro extremo presionando en la dirección "C".
2. Presione la aguja hacia arriba en la dirección "D" hasta que se bloquee en la punta.

Precaución:

- No extraiga ni doble la aguja.
- No toque la aguja para evitar sufrir lesiones en las manos.
- Apague la unidad antes de reemplazar la aguja.
- Manténgala fuera del alcance de los niños.

Por favor, tenga en cuenta: La aguja deberá durar aproximadamente 50 horas en condiciones de uso normales. Se recomienda que la aguja sea reemplazada tan pronto como se detecte algún cambio en la calidad del sonido.



FUNCIONAMIENTO DEL BLUETOOTH

Un dispositivo externo con Conectividad Bluetooth se puede conectar sin cables a este tocadiscos utilizando la función Bluetooth.

1. Encienda la unidad cambiando el INTERRUPTOR DE ALIMENTACIÓN ENCENDIDO/APAGADO a la posición ENCENDIDO.
2. Gire el INTERRUPTOR DE SELECCIÓN DE FUNCIÓN a la posición BT (Bluetooth®), el INDICADOR LED DE FUNCIÓN empezará a parpadear en AZUL.
3. ACTIVE el ajuste de Bluetooth de su dispositivo externo. Espere un momento y a continuación busque el nombre "VM-130" para la asociación Bluetooth.
4. Seleccione el nombre de emparejamiento Bluetooth para conectar la unidad. Una vez conectada, la luz LED azul dejará de parpadear.
5. Ahora está conectado a su dispositivo externo a través de Bluetooth.
6. Gire el MANDO DE CONTROL DE VOLUMEN para ajustar el nivel de sonido.
NOTA: Si se requiere contraseña, introduzca "0000" y pulse enter para conectarse.

OPERACIÓN SALIDA DE LÍNEA

Esta unidad puede conectarse a un Amplificador Hi-Fi externo o a un Sistema de Altavoces utilizando cables RCA (no incluidos). Para conectarse a los altavoces externos enchufe los cables RCA en la TOMA DE SALIDA RCA I/D en la parte posterior de la unidad y las tomas de entrada auxiliar en su Amplificador Hi-Fi o Sistema de Altavoces.