



# ITPP066USE

## Impresora térmica

### Manual

## Contenido

Atención.....	3
Aplicaciones.....	3
Características.....	4
Conexión.....	5
Rollo de papel de carga.....	6
Ajuste de modo de imprimir (Botóm de DIP).....	7
Nombre del botón, luz indicadora LED y función.....	8
reajustar.....	9
Función de código QR.....	9
Código QR: transmisión de datos a caché de código.....	10
Comando de Intercambio de puerto de comunicación virtual y Puerto USB.....	11
2) Impresión a través del puerto directamente.....	19

## Atención

1. Coloque la impresora en una superficie estable. Elija una superficie firme y nivelada donde evite la vibra.
2. No use y almacene la impresora en alta temperatura, alta humedad y sondeo serio.
3. Conecte el adaptador de alimentación correctamente al receptáculo conectado a tierra. Evite usar dispositivos de que puedan provocar fluctuaciones de energía.
4. Evite que entre agua u otros objetos en la impresora. Una vez sucedido, apague la impresión.
5. Imprimir sin rollo de papel dañará seriamente el cabezal de impresión.
6. Desenchufe la impresora si no la usa durante mucho tiempo.
7. Solo use accesorios aprobados, nunca intente desarmar, reparar o remodelar.
8. Use un adaptador de corriente estándar.
9. Utilice papel de alta calidad, esto garantiza la calidad de impresión y la vida útil de la impresora.
10. Apague la alimentación antes de enchufar / desenchufar el cable.
11. La impresora se usa solo por debajo de 5000 metros.

## Aplicaciones

### ★ Sistema POS

- ★ sistema EFTPOS
- ★ Gimnasio, correos, sistema de aviación civil.
- ★ Consulta, sistema de servicio
- ★ prueba de instrumento
- ★ impuestos, pestaña

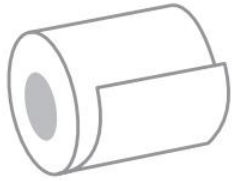
## Paquete

- 1 x Impresora
- 1 x Manual
- 1 x Cable de alimentación serie / USB
- 1 x Adaptador
- 1 x Rollo de papel
- 1 x Controlador de CD

## Características

- 300mms de alta velocidad de impresión
- Soporte de cocina, impresión en red
- Casa de papel de gran capacidad de 80-120 mm
- Impresión de texto y gráficos de alta velocidad, excelente calidad de impresión y rendimiento confiable
- Admite la función de monitoreo del estado de la impresora, controla el estado de la impresora en cualquier momento
- Evitar la falta de orden
- Recibo de alarma entrante y recordatorio de alarma de error
- Modo de impresión de descarga de alta velocidad del controlador, sistema Linux compatible
- Admite detección de marca negra y función de sobretipo
- Admite la descarga e impresión del logotipo de 256k Bytes NV
- Interfaz serial + uSB + Lan
- Mejor rendimiento de sellado para el mecanismo y la impresora, la vida útil del mecanismo puede llegar a 100 km y Auto
- vida de corte con 100 millones de cortes
- Soporte de código QR, impresión PDF417
- Soporte chino gb18030
- Múltiples internacionales pueden ser opcionales, los chinos simplificados / tradicionales son convertibles por comando
- Página web incorporada, configure la impresora directamente a través del puerto IE
- El rollo de papel de 58 mm / 80 mm puede ser opcional

**Avoid order missing**



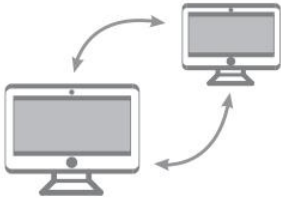
**High printing speed**



**Support QR Code printing**



**Support network printing**



**Support OPOS driver**

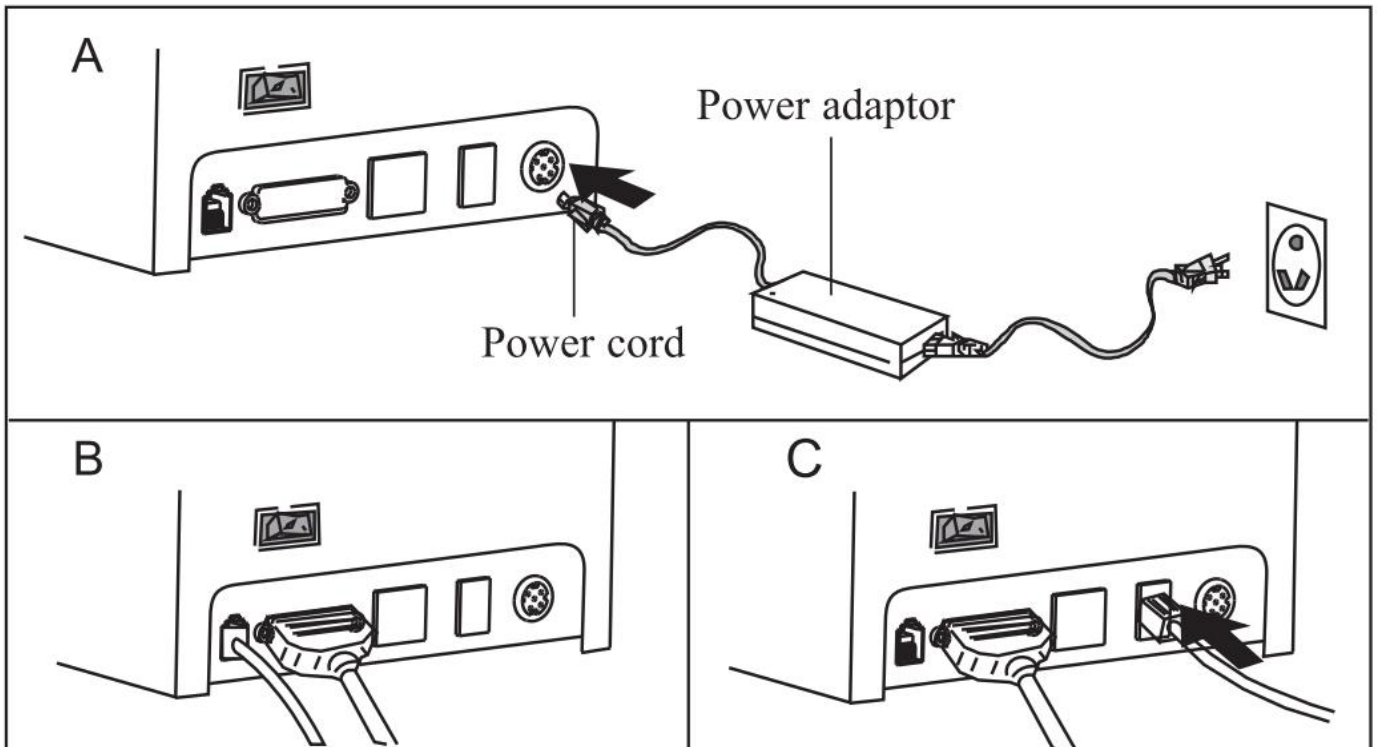


**Support international languages**



## Conexión

1. Conecte el cable de alimentación de CA a la alimentación, el cable de alimentación de CC a la impresora.
2. Conecte la impresora y la computadora / tableta.
3. Conecte el cajón de efectivo

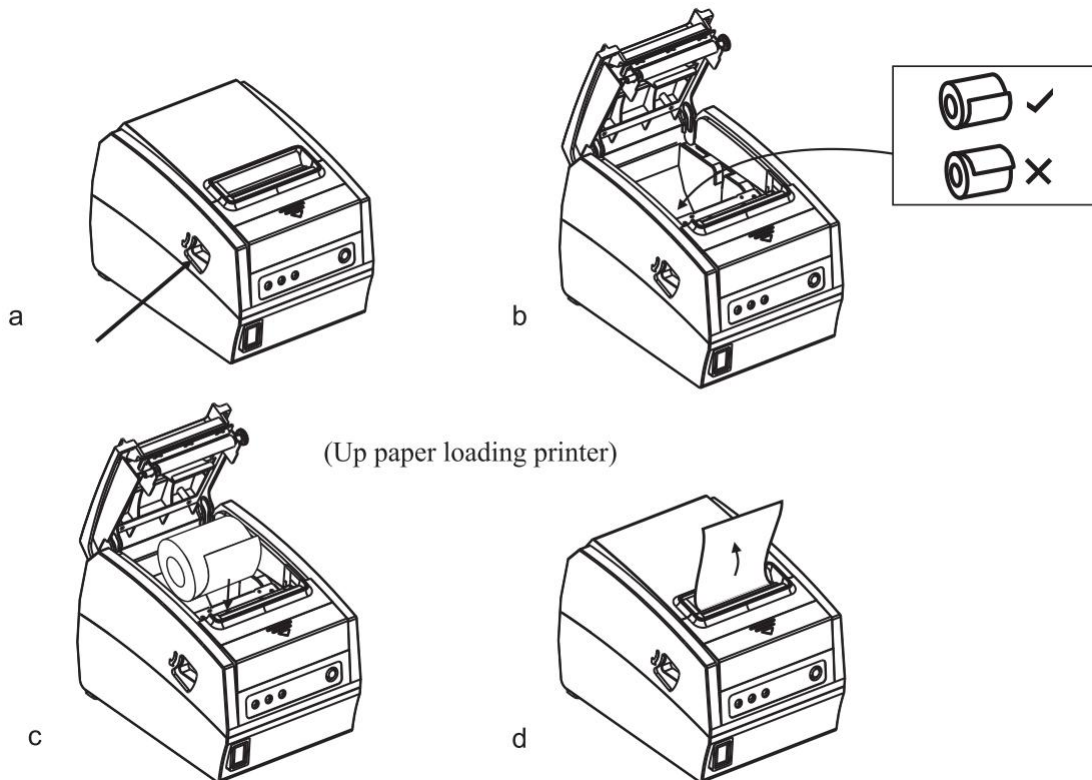


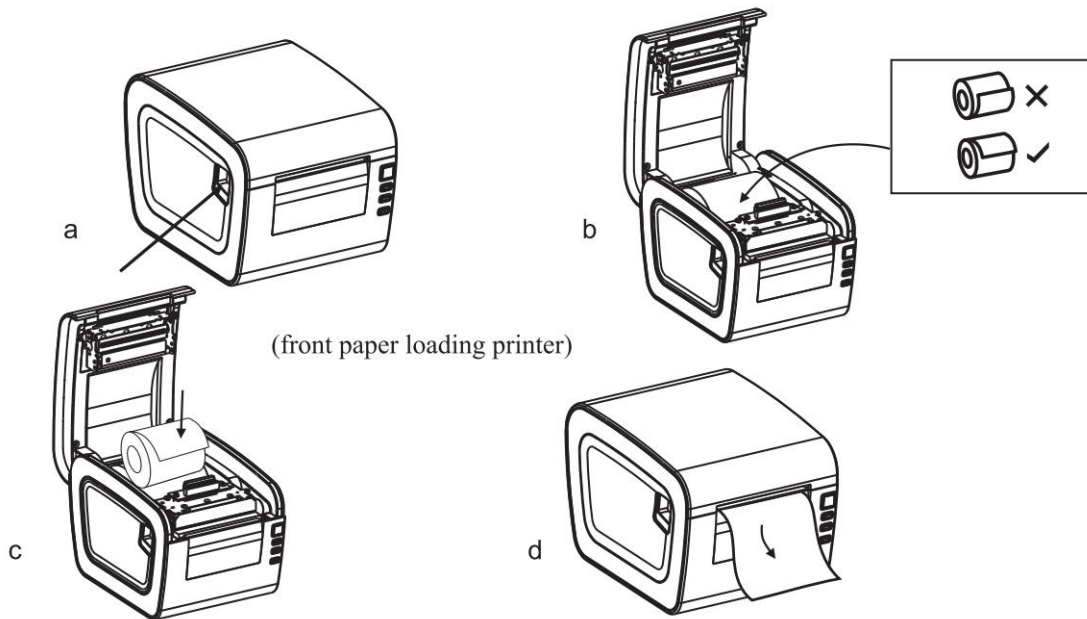
## Rollo de papel de carga

Rollo de papel térmico de 80 mm recomendado para impresoras de la serie 80 mm

El método de carga de papel es el siguiente:

1. Abra la tapa superior
2. Tire del papel dentro del soporte del papel, luego cierre la cubierta superior
3. Imprima una autocomprobación para asegurarse de que el papel esté instalado correctamente.





## Ajuste de modo de imprimir (Botóm de DIP)

Los interruptores DIP pueden cambiar configuraciones, tales como: cortador, idiomas, señal acústica, velocidad de transmisión de densidad de impresión, etc.

## Funcionamiento de DPI

DIP Function					
No.	Function	ON	OFF		
SW-1	Select cutter	NO	YES		
SW-2	Select beeper	YES	NO		
SW-3	Select print density	DARK	LIGHT		
SW-4	Two-byte character code	NO	YES		
SW-5	Character per line	42	48		
SW-6	Cutter with cash drawer	YES	NO		
SW-7		ON	OFF	ON	OFF
SW-8		ON	ON	OFF	OFF
Transmission speed (bps) - bit/s	38400	115200	9600	19200	

## Funcionamiento de DPI (Solo unos de modelo)

DIP Function				
No.	Function	ON	OFF	
SW-1	Select cutter	NO	YES	
SW-2	Select beeper	YES	NO	
SW-3	58mm	YES	NO	
SW-4	Two-byte character code	NO	YES	
SW-5	Character per line	42	48	
SW-6	Cutter with cash drawer	YES	NO	
SW-3	OFF	OFF	ON	ON
SW-5	OFF	ON	OFF	ON
Character per line	48/64CPL	42/56CPL	32/42CPL	32/42CPL
SW-7	ON	OFF	ON	OFF
SW-8	ON	ON	OFF	OFF
Transmission speed (bps) - bit/s	38400	115200	9600	19200

## Nombre del botón, luz indicadora LED y función

### (1) botón de FEED

Presione para FEED papel manualmente

### (2) Indicador de papel (luz LED)

La luz azul y roja están encendidas significa falta de papel, sin alarma significa todo

### (3) Indicador de encendido

La luz está encendida significa que está conectada correctamente.

### (4) Botón de error

Cuando no hay papel, se produce un error de corte o sobrecalentamiento del cabezal de impresión

## Autotest

Método: cuando la impresora está conectada, apague, presione "FEED"

segundos después suelte el botón "FEED", se realizará una autocomprobación completa

## Método para ingresar al modo hexadecimal

Método: cuando la impresora está conectada a la alimentación, presione el botón "ALIMENTACIÓN" y segundos, suelte el botón "ALIMENTACIÓN" para ingresar al modo de volcado de datos hexadecimal.



## reajustar

Método: cuando la impresora está conectada a la alimentación, presione el botón "FEED" 20 segundos, reinicie correctamente si suena un pitido.

## Función de código QR

### 1. Código QR: establece el tamaño de la unidad

ASCII: GS (0 gn

Decimal: 29 40107 48103 n

Hex: 1D 28 6B 30 67 n

Descripción de la función: establezca el tamaño de la unidad del código QR en "n"

Rango de parámetros:  $1 \leq n \leq 16$

Por defecto  $n = 3$

Note:  $n \text{ dot} = \text{Unit width} = \text{Unit height}$

La configuración del comando ESC @ falló cuando la impresora está apagada

### 2. código QR: error de configuración de corrección de grado

Código de comando

ASCII: GS (0 i n

Decimal: 29 40107 48 105 n

Hex: 1D 28 6B 30 69 n

### 3. Descripción de la función: configurar el grado de corrección de errores del código QR.

El significado del parámetro "N" es el siguiente:

n	Instruction	Correct proportion (%)
48	Grade L	7
49	Grade M	15
50	Grade Q	25
51	Grade H	30

$48 \leq n \leq 51$  | Rango de parámetros:

$n = 48$  Predeterminado:

Nota: El código QR utilizó el algoritmo RS para generar el código de corrección de errores y la configuración del comando caducará cuando la impresora se reinicie y se apague.

## Código QR: transmisión de datos a caché de código

Código de comando

ASCII: GS (0 nL nH d1 ... dk

Decimal: 29 40107 48103 nL nH dl ... dk

Hex: 1D 28 6B 30 nL nH dl ... dk

Descripción de la función: configuración de la transmisión de datos del código QR al caché de código

Rango de parámetros:  $4 \leq (nL + nH \times 256) \leq 2710$

$32 \leq d \leq 255$

Predeterminado: Ninguno

Nota: Después de recibir, los datos se conservarán hasta que se restablezca la próxima vez.

K byte dl ... dk se considerará como datos codificados

dl ... dk solo puede contener los siguientes datos en la tabla

Character sheet	Including below character in the table
Figure	"0"~"9"
Letter and figure	"0"~"9", "A"~"Z", SP, \$, %, *, +, -, o, \, ;:
Chinese Character	GB18030-2000, Shift-JIS, JISX0208 standard
8 bits data	00H~FFH

La configuración del comando ESC @ falló cuando la impresora está apagada

### Código QR: Imprimir el código QR del código de caché

Código de comando

ASCII: GS (0?

Decimal: 29 40 107 48 129

Hex: 1D 28 6B 30 81

Descripción de la función: Imprimir los datos de codificación de la memoria caché del código QR

Rango de parámetros: ninguno

Predeterminado: Ninguno

Nota: Si el tamaño del código QR supera el área de impresión, se cancelará la impresión.

Si los datos de la memoria caché del código están vacíos, la impresión se cancelará

## Cortador atascado mantenimiento

Método 1)

Apague la alimentación y luego reinicie.

Método (2)

urn el engranaje en el cabezal de impresión, el cortador puede volver a su posición original.

**Aviso:** Para evitar daños en el cabezal de impresión y el cortador automático de papel, no abra el cortador y el mecanismo violentamente.

## Comando de Intercambio de puerto de comunicación virtual y Puerto USB

Código de comando

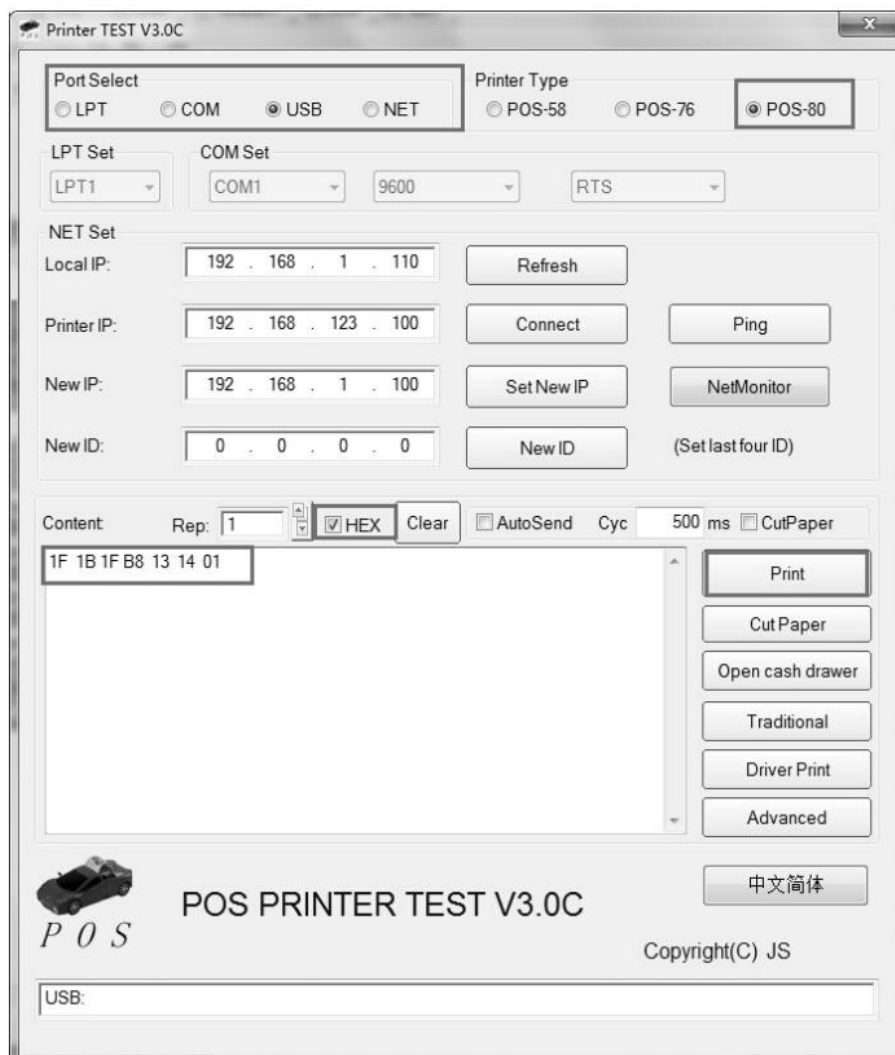
Decimal: 31 27 31 19 20 N

Hex: SI IB IF B8 13 14 N

Descripción: a través de los conjuntos de comandos anteriores, se puede intercambiar el puerto USB real y el puerto Virtual Com

Rango: N = 0 USB; N = 1 puerto virtual de comunicaciones

(Debe la impresora conectada en consecuencia) Como se muestra en la imagen de abajo



## Instalación de Driver

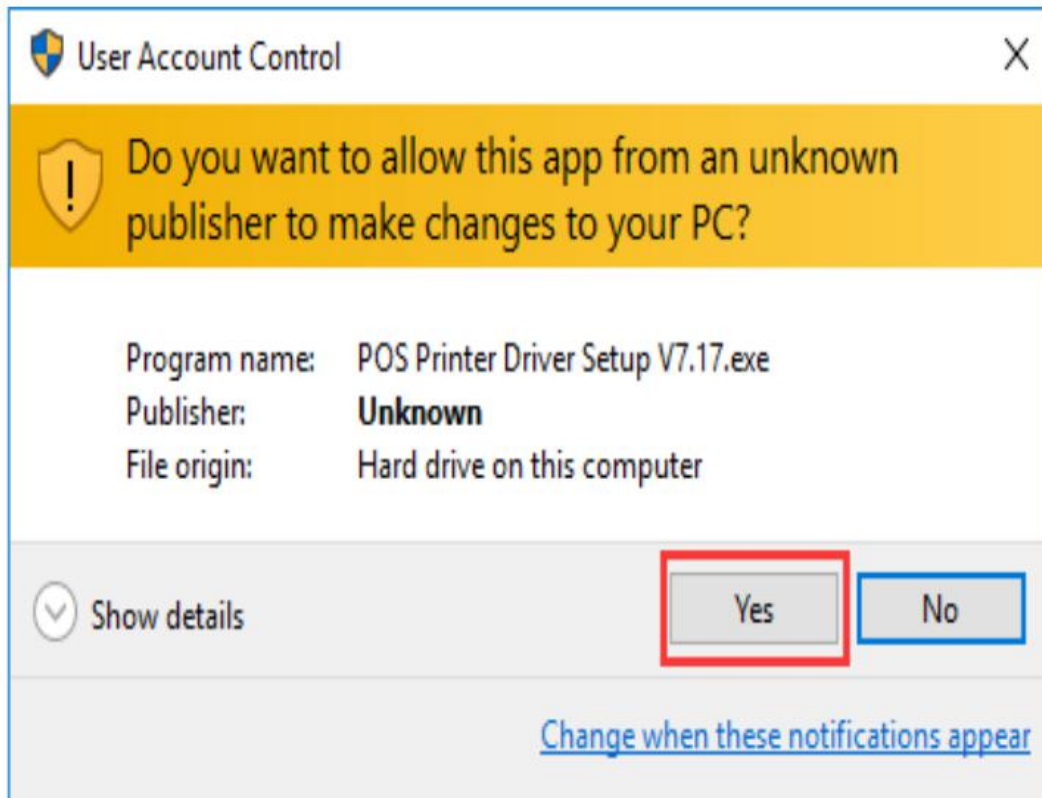
2 metodos:

- 1)Instalar driver directamente.
- 2)Imprimir por puerto directamente.

### Instalar driver en Windows OS (Pasos en siguiente):



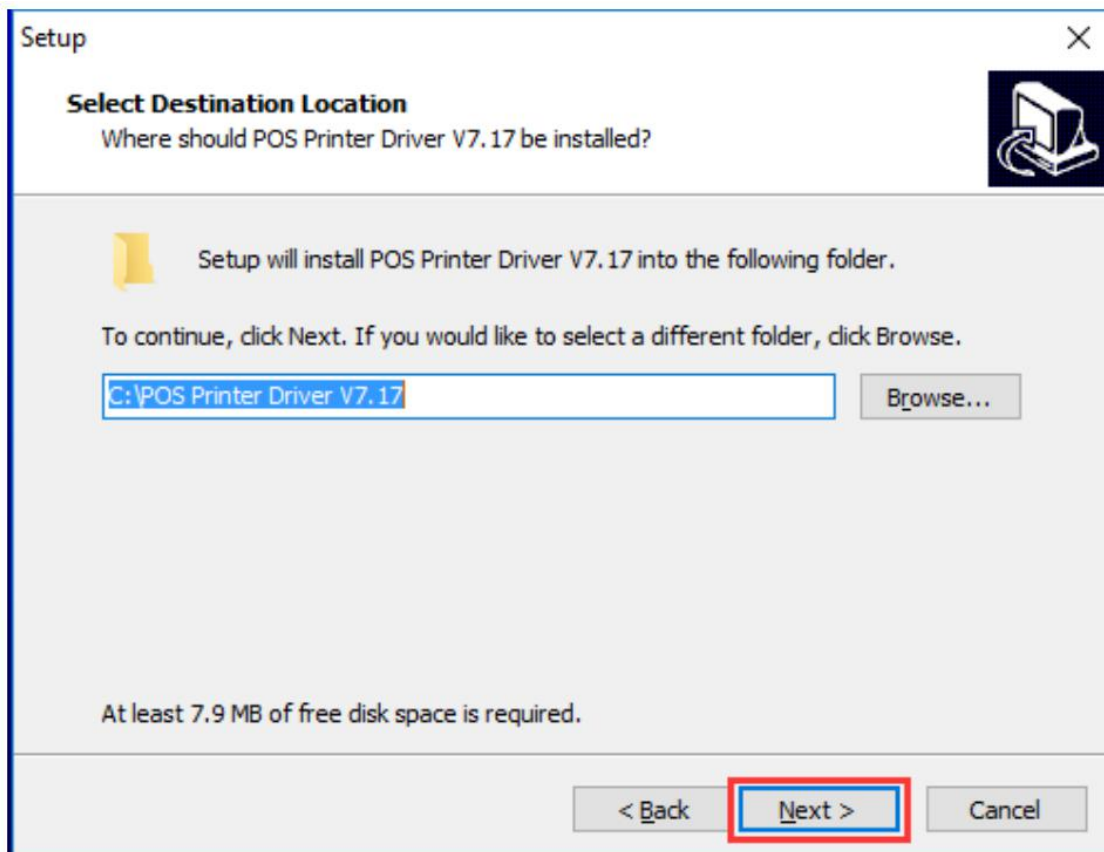
1. Doble click driver.



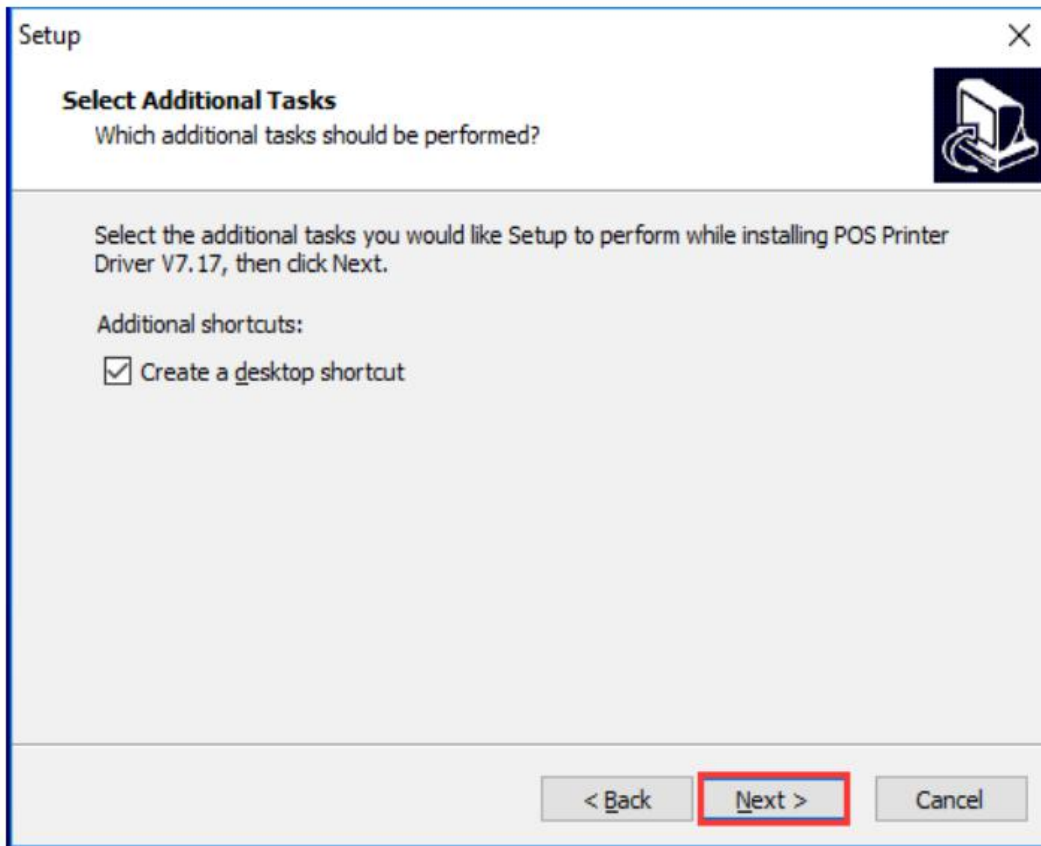
2. Seleccione: I accept the agreement



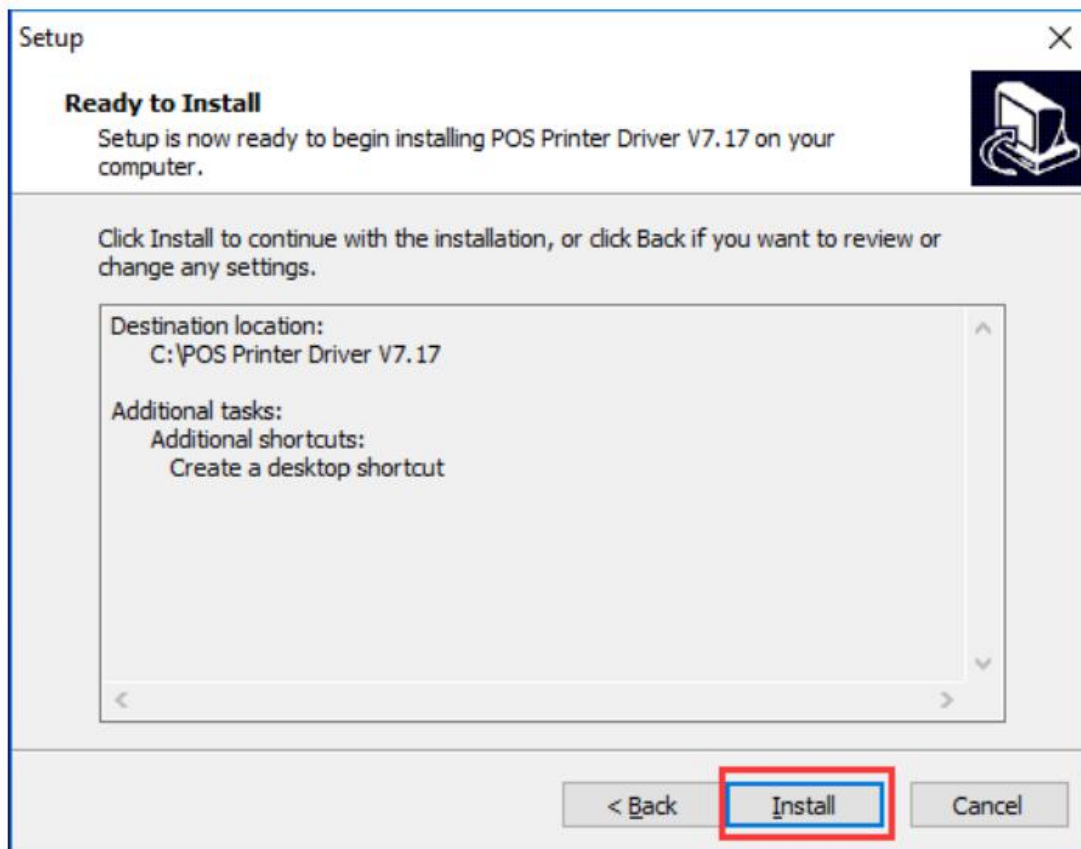
### 3. carpeta de instalación predeterminada



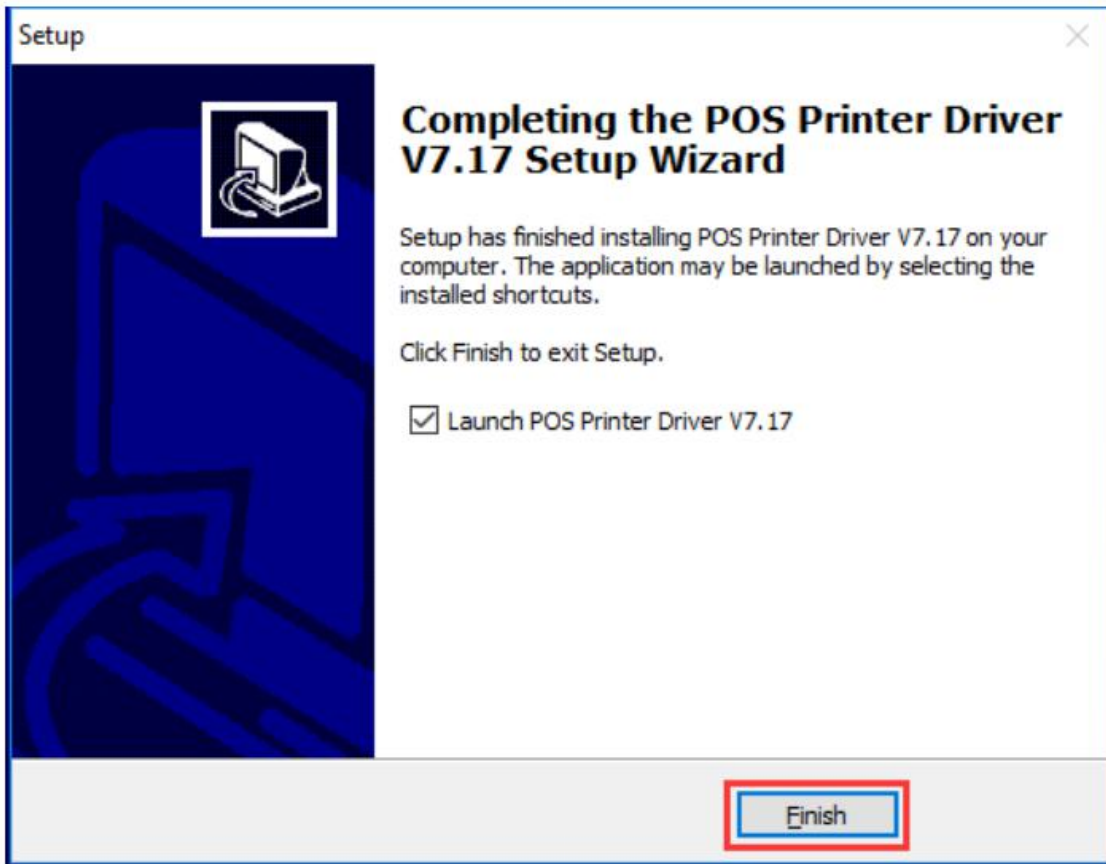
#### 4. Crear un atajo en el escritorio



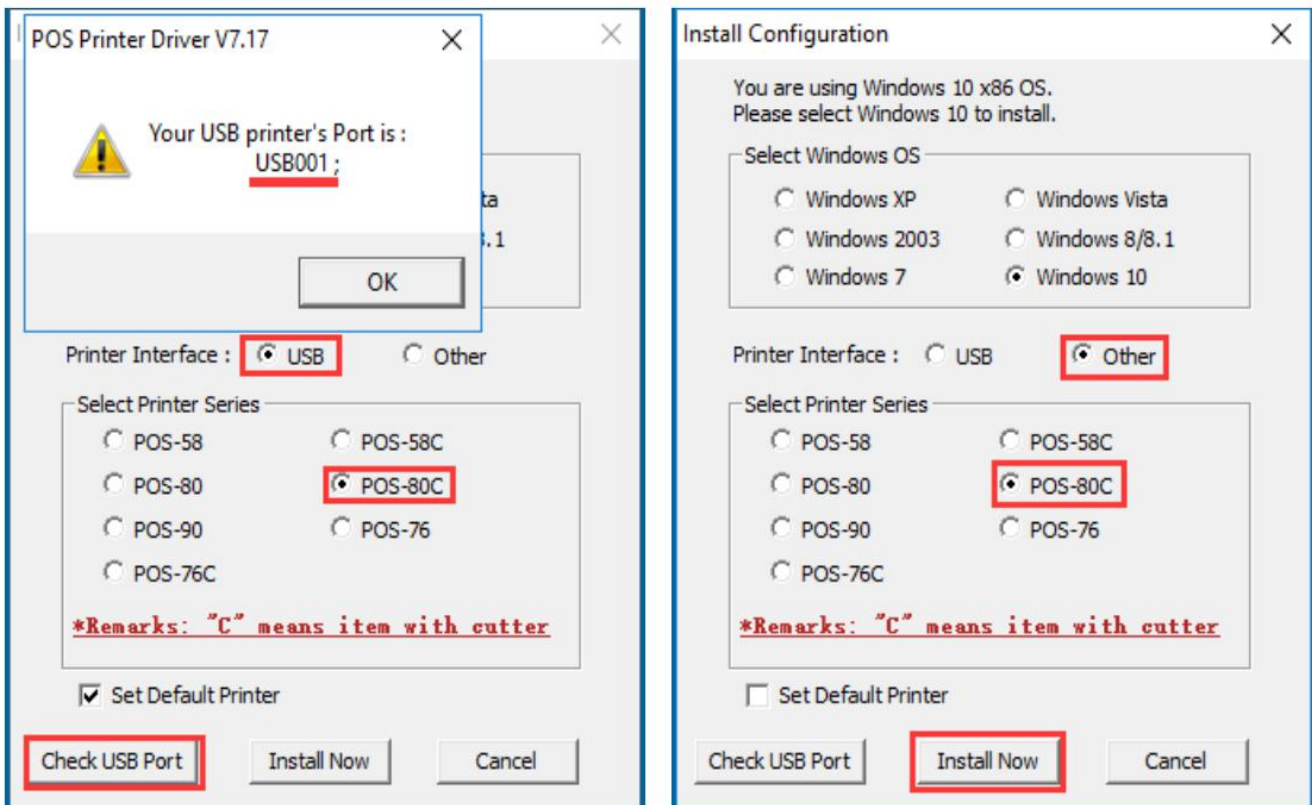
#### 5. Install



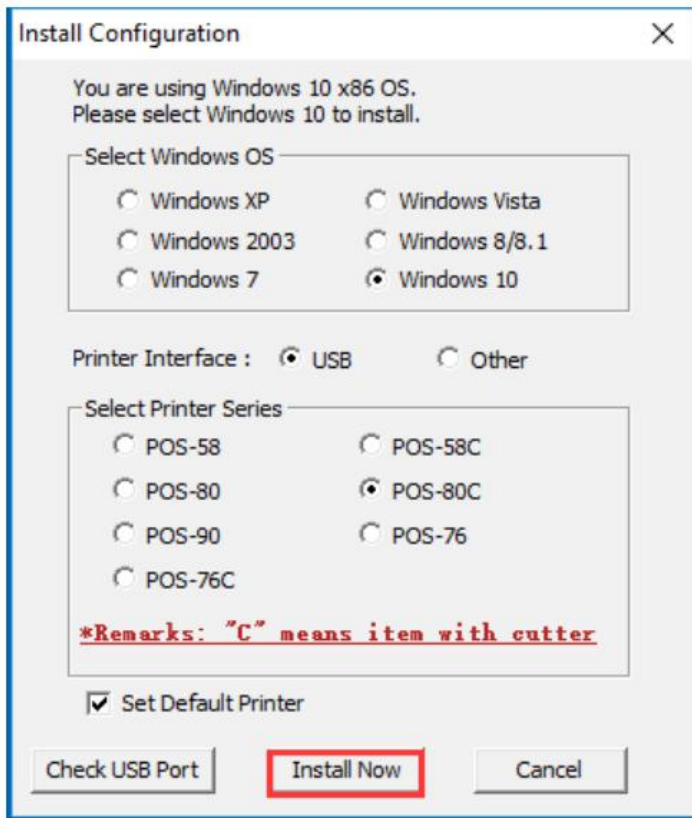
## 6. Finish



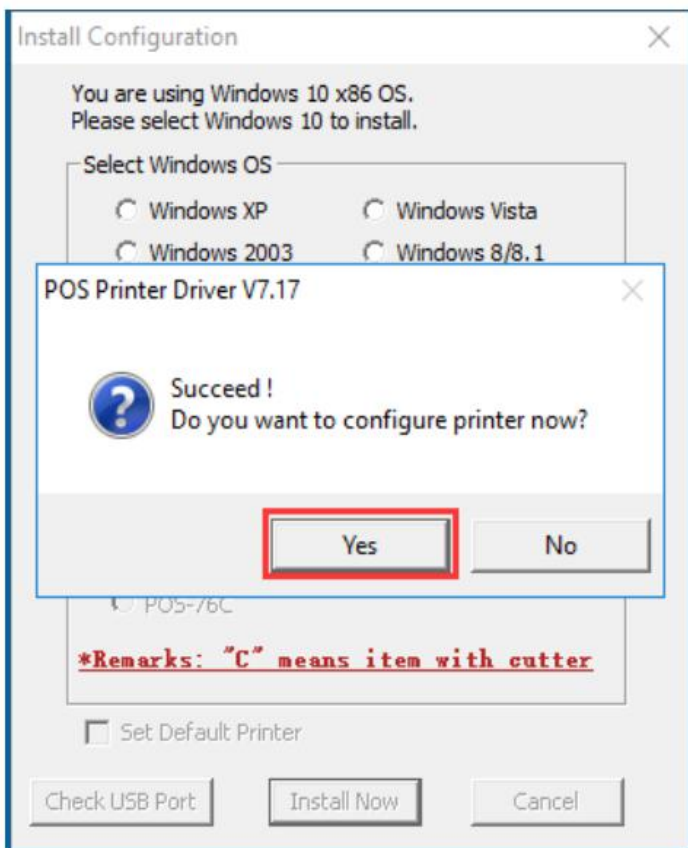
## 7. elige el puerto correcto



8. Elige la serie correcta

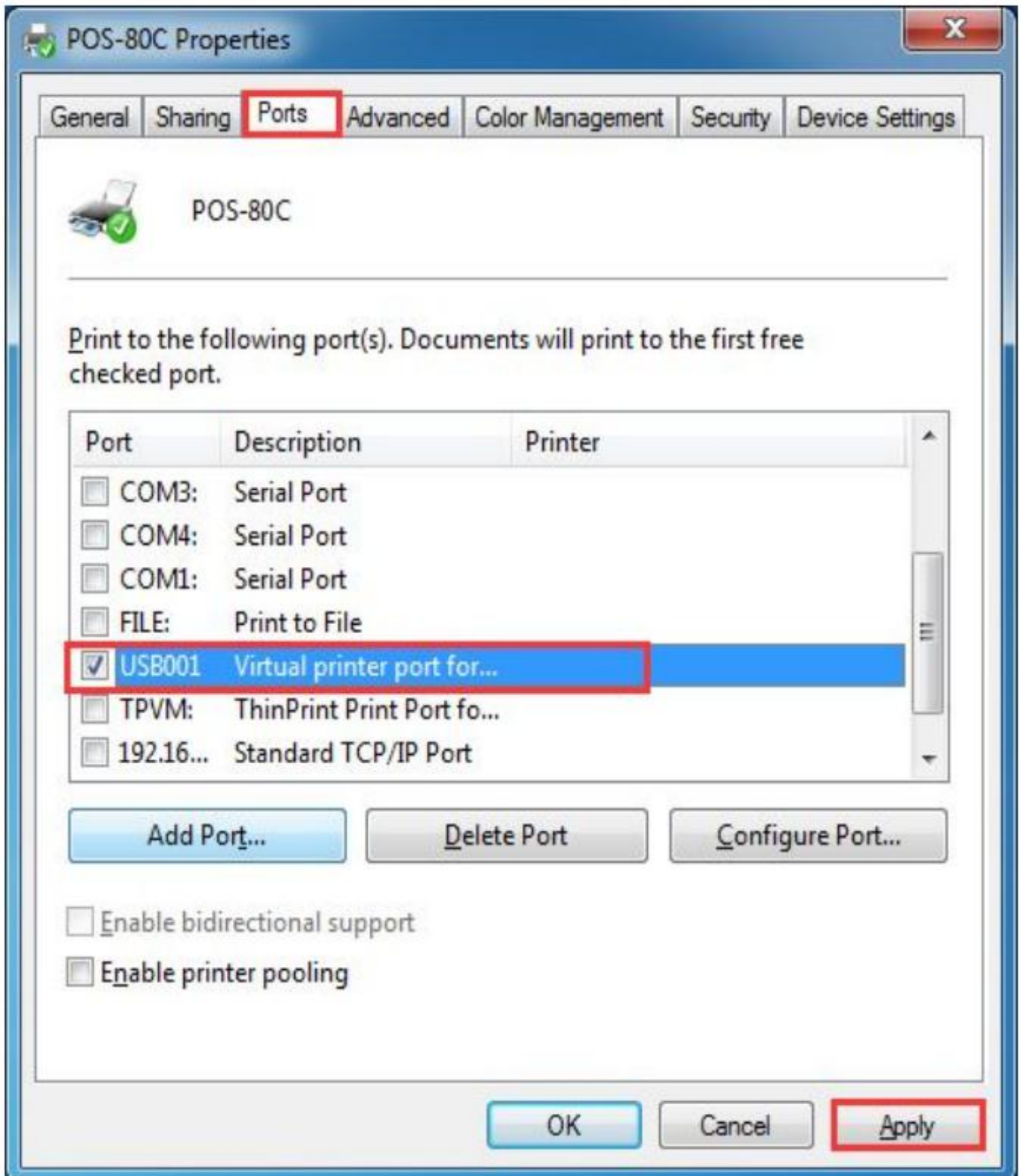


9. Click OK

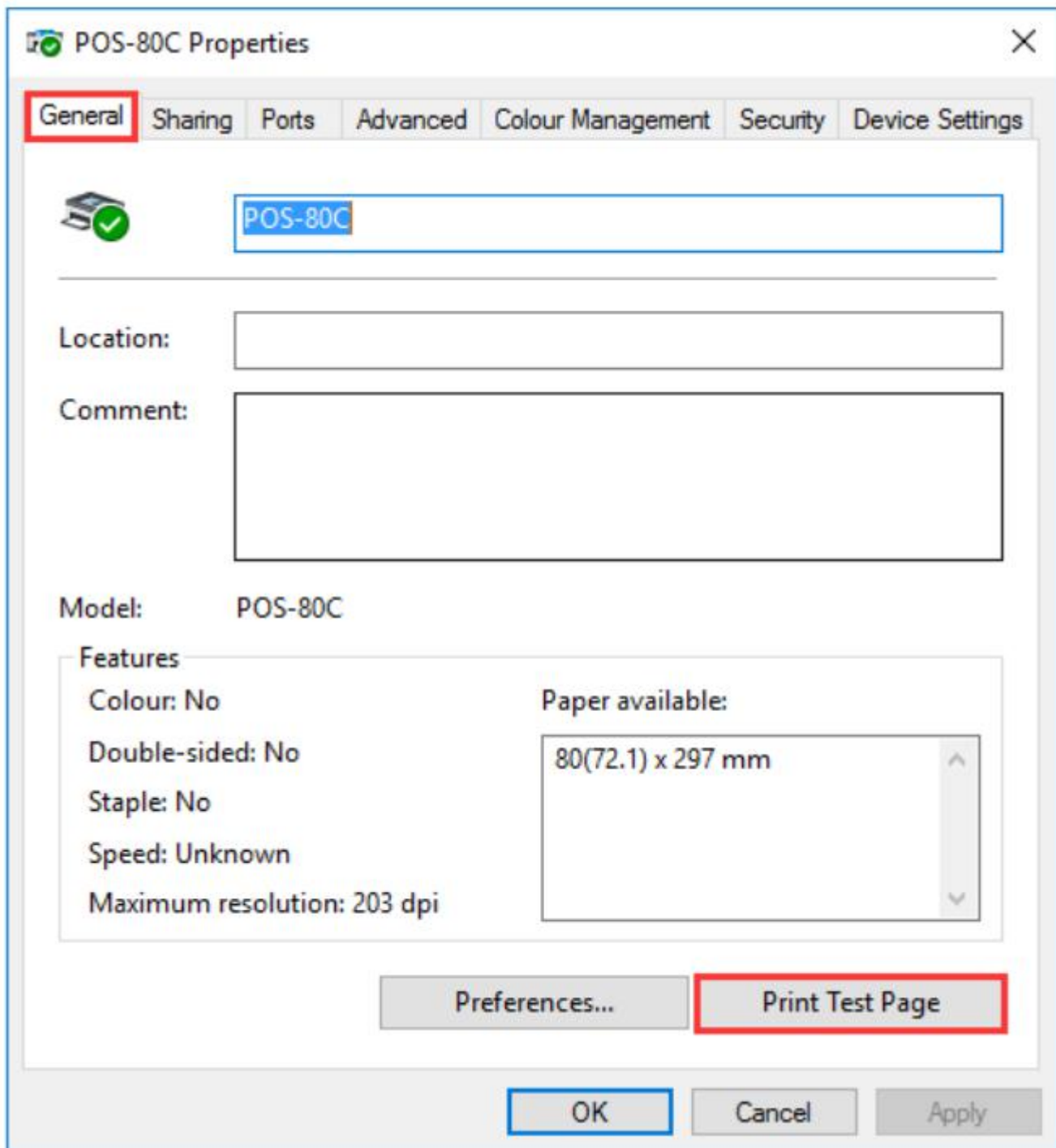




10. Elija el USB001 detectado, click Apply



11. Elijia general and print test page



## 2) Impresión a través del puerto directamente

A. No es necesario instalar el controlador de impresora. Elija directamente un puerto correcto (p. Ej .: USB, LAN, serie, paralelo) en el software.

B. La impresión a través del puerto necesita comandos para controlar la impresora, los comandos ESC / POS se integran directamente.

### Limpiar

Se produjo uno de los siguientes, limpie el cabezal de impresora.

- (1) La impresión no es clara.
- (2) Cualquier columna vertical no está clara.
- (3) El papel se alimenta ruidosamente.

### Pasos de limpieza del cabezal de impresora:

- (1) Apague la impresora, suelte el cable de alimentación. Abra la cubierta superior, saque el rollo de papel.
- (2) Espere hasta que el cabezal de impresora se enfríe si acaba de terminar de imprimir.
- (3) Limpie el cabezal de impresora completamente con un hisopo con alcohol (sin agua).
- (4) Hasta que el alcohol esté completamente volatilizado, cierre la cubierta superior.
- (5) Conecte la alimentación nuevamente, imprima la autocomprobación para verificar si está limpia.

### aviso

- (1) Asegúrese de apagarlo cuando realice el mantenimiento de la impresora.
- (2) No toque ni raye la superficie del cabezal de impresión, el rodillo y los sensores.
- (3) Evite gas, acetona u otro solvente orgánico.
- (4) Espere hasta que el alcohol se volatilice por completo, cierre la cubierta superior y la prueba de conexión para asegurarse de que funciona correctamente.