

**ULTRADASH**  
DUAL FHD DASH CAM

**Z3**

**FHD**  
Dual 1080P



## 產品說明書

# 目錄

|                                |    |
|--------------------------------|----|
| UltraDash Z3 .....             | 01 |
| 使用前注意事項.....                   | 02 |
| 產品規格.....                      | 03 |
| 產品內容.....                      | 04 |
| 產品功能.....                      | 04 |
| 機身各部件及控制說明.....                | 05 |
| 車內安裝說明.....                    | 08 |
| 螢幕提示.....                      | 15 |
| 錄影模式介面簡介.....                  | 19 |
| 錄影模式選單簡介.....                  | 20 |
| 拍照模式簡介.....                    | 22 |
| 拍照選單簡介.....                    | 23 |
| 播放模式簡介.....                    | 24 |
| 設定目錄簡介.....                    | 29 |
| USB磁碟機(Windows&Mac).....       | 30 |
| 韌體更新說明.....                    | 31 |
| IQ Player (Windows & Mac)..... | 33 |
| 關於保固.....                      | 33 |
| 常見問題.....                      | 35 |

感謝您購買 UltraDash Z3 行車紀錄器，我們致力為您提供最優質的產品。以下說明是為了優化操作 UltraDash Z3 行車紀錄器，每項默認設置都是為了實現使用上的最佳效率，確保錄製時讓用戶高枕無憂。

**建議不要對原始設定做任何改動。**

## 簡易操作

隨著新技術的推出，Cansonic開發了一款易於使用的行車紀錄器。

UltraDash Z3 以 1、3分鐘的長度做記錄。這些檔案方便下載到您的桌上型電腦或筆記型電腦。在大多數情況下，影像檔案可以在移動設備上播放。

本機器會自動將最舊的影像檔案刪除並釋放出空間，如此一來便可以持續錄製最新的影像內容，將行車證據儲存起來。

UltraDash Z3提供三種模式：

**影像模式：**開機即進入錄影模式，作為動態影像錄製用途。

**拍照模式：**拍攝靜態影像用途。

**播放模式：**回顧本機器攝錄的影像及照片。

功能：

**自動開始/停止錄影技術：**

在連接到車輛12V電源或點煙器插座時，車輛發動時將讓行車記錄器開啟。當車輛熄火時，本機將自動關閉。

UltraDash Z3 讓用戶可以自行調整相機設置以獲得完美拍攝效果，為了讓用戶每次拍攝都有最佳的成果，這裡有一些提示給您參考：

1. 減少影像中天空部分，調整行車記錄器朝向道路，機器曝光範圍將聚焦在道路上，而不是聚焦在天空。
2. 將機器放在擋風玻璃的中央。機器的理想安裝位置於擋風玻璃中心，並位於後照鏡後方處，此處可降低機器影響駕駛的注意力。
3. 移除任何阻擋拍攝的物體，如鏡頭保護貼。清晰的視野將確保您每次的拍攝品質。

## 其它提示

**穩定記憶卡效能的建議：**

1. 將記憶卡取出之前必需先將本機器進行關機，以免造成記憶卡損壞以及影像檔案的損毀。
2. 使用本機器附帶的格式化功能做格式化處理。如此可確保格式化後對於機器本身仍能完全相容。按下“MENU”鍵兩次後選擇格式化選項。
3. 建議大約每二至三個禮拜將記憶卡做一次格式化處理。此程序將會使記憶卡內的檔案全數刪除並留下一個乾淨的記憶空間供本機器攝錄使用。注意在格式化前必須先將所需檔案進行下載備份，格式化將會把所有檔案清除。

## 使用前注意事項

請在使用 UltraDash Z3 前詳細閱讀說明書，確保 UltraDash Z3 在正常的使用範圍內，以避免發生任何的操作問題。

### 警告：

本機器不防水，請勿在任何情況下將本產品暴露於下雨、潮濕環境之中，以免本產品損毀或短路，導致用戶可能會有觸電或火災的危險發生。

請勿將 UltraDash Z3 用於任何非法目的或侵犯他人的權利。為尊重隱私權的規範，如果您使用 Z3 在商用車內進行記錄，我們建議您的車上貼有標示予以告知乘客。並且，您可以設定機器上的麥克風停止錄音。

### 注意：

請勿自行拆解機器，除非您是官方授權的維修人員。

為了降低損毀的可能性。請勿將本產品使用於說明書建議外的其他地方。

若發生以下情況請將本機器交於專業電子維修工程師，以執行必要的維修：

UltraDash Z3 接觸到雨水或浸於水中。

UltraDash Z3 無法正常運作。

UltraDash Z3 使用上出現明顯異常。

### 液晶螢幕：(LCD)

UltraDash Z3 配備液晶螢幕，方便使用時觀看。液晶螢幕是複雜度較高的零件，內含 691,200 像素。其像素仍然有產品壽命。螢幕可能會由於以下原因而導致壞點：產品缺陷或長時間暴露在陽光下。產品壽命也可能是顯示屏故障的原因。一個像素相當於總顯示屏曝光的 0.0001%。UltraDash Z3 的使用壽命期間，每一年產生一個壞點屬於正常狀況。

### UltraDash Z3 使用注意事項：

請閱讀所有說明以延長 UltraDash Z3 使用效果。

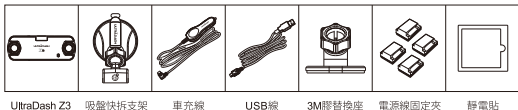
- 在安裝行車記錄器支架之前，請取下保護貼並確保擋風玻璃上沒有灰塵和油漬。
- 確保 UltraDash Z3 不在您的駕駛視野之中，以及避開安裝於安全氣囊彈出位置。
- 不使用車輛時，建議移除 UltraDash Z3 電源，以避免相機損壞以及火災和觸電等危險。
- 操作車輛時，請避免查看螢幕或調整機器設置，以確保駕駛安全。
- 清潔機器或鏡頭時務必使用柔軟乾燥的布料擦拭，至於較難清理之污漬，建議將布料沾上少量稀釋後的中性洗潔劑後擦拭。
- 避免接觸 UltraDash Z3 鏡頭，否則可能會導致鏡頭刮傷。

## 產品規格

|                     |   |
|---------------------|---|
| 產品型號                | UltraDash Z3  |
| 電源需求                | 5V / 1.5A; 12-24V DC  |
| 車充線規格               | 輸入：12-24V DC<br>輸出：5V DC<br>保險絲類型：32mm/2A   |
| 內建電源                | 內置超級電容  |
| 感光元件解析度             | Sony Exmor, 2M 像素   |
| 廣角鏡頭 鏡片/角度/光圈       | 6G / 140° / F1.8  |
| 望遠鏡頭 鏡片/角度/光圈       | 6G / 164ft / F2.0 (僅標準版)  |
| 錄製解析度               | 雙 1920 x 1080P @ 30fps (預設)   |
| 螢幕尺寸                | 2.7"  |
| 螢幕解析度               | 960 (W) X 240 (H) 像素 x RGB  |
| 螢幕顯示比例              | 16:9  |
| 讀卡槽                 | Micro SD, Class 10, 最高支援至 256GB   |
| 記憶卡建議需求             | 2-256GB, U3, 為了獲得最佳效果, 請使用知名品牌  |
| 記憶卡錄製容量參考<br>(預設設定) | 8GB記憶卡 = 可錄製40分鐘 (40 x 1 分鐘影片長度)<br>16GB記憶卡 = 可錄製80分鐘 (80 x 1 分鐘影片長度)<br>32GB記憶卡 = 可錄製160分鐘 (160 x 1 分鐘影片長度)<br>64GB記憶卡 = 可錄製320分鐘 (320 x 1 分鐘影片長度)<br>128GB記憶卡 = 可錄製640分鐘 (640 x 1 分鐘影片長度)<br>256GB記憶卡 = 可錄製1280分鐘 (1280 x 1 分鐘影片長度) |
| 影片格式                | MOV   |
| 產品尺寸                | 14.5 x 5.1 x 1.5公分  |
| 產品重量                | 138.9克  |

## 產品內容

Ultra Dash Z3 內容物如下：



\*產品外觀可能與上述顯示略有不同。

## 產品功能

### - 2.7" 彩色螢幕

我們開發了一款完全適合您此機器的螢幕。此設計讓您使用機器回播功能，讓您立即查看剛拍攝的影片。

### - 快拆式磁鐵支架

我們開發了一種獨特設計的支架，便於安裝和拆卸機器，因此您可以更專注於拍攝完美的效果。

### - 重力感測/檔案保護

UltraDash Z3 的內置重力感測器可以檢測外力，當外力超過一定範圍時，機器會自動保護剛剛拍攝的內容，讓檔案不被覆蓋。影片也可以手動進行保護，透過按下螢幕下方的按鈕，就可以手動保護單個檔案。

### - 自動啟動/關閉

UltraDash Z3 內置感測器，機器將隨著車輛發動/熄火自動進行開啟或關閉。

### - 內置麥克風 & 喇叭

機器配置麥克風及喇叭，讓您查看剛拍攝的影片時，可以同步播放錄製的聲音。

### - GPS數據

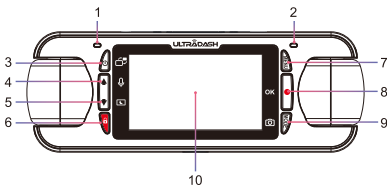
UltraDash Z3 能夠在使用GPS支架拍攝時，記錄當前位置和速度。

### - 停車監控 (選配)

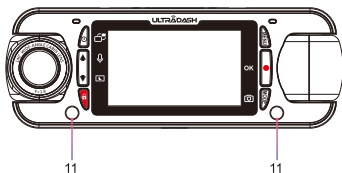
UltraDash Z3 具有待機模式，如果車輛有任何震動，一個獨特的功能可使機器自動記錄30秒的影片。

此功能需要連接到車輛永久電源。(另售，請參閱Cansonic網站了解更多詳情)

## 標準版



## 商用版



### 1. 紅色LED狀態指示燈

紅燈：電源開啟

紅燈閃爍：錄影中

### 2. 藍色LED狀態指示燈

藍燈：充電中

### 3. 電源開關 / 畫面切換鍵

**電源**

按住該按鈕兩秒後進行開機/關機。由於機器無內置電池，機器需插上電源才能進行開機。

**子母畫面切換**

按下切換按鈕進行子母畫面的切換。

### 4. 上鍵 / 麥克風靜音鍵

**向上**

按上鍵可在選單中向上移動或是在讀取檔案時查看上一個檔案。

**麥克風靜音**

按下上鍵來開 / 關麥克風 (錄音功能)，僅在錄影模式有用。

### 5. 下鍵 / 螢幕關閉鍵

**向下**

按下下鍵可在選單中向下移動或是在讀取檔案時查看下一個檔案。

**螢幕關閉**

按下下鍵來開 / 關螢幕顯示，僅在錄影模式有用。

## 6. 保護檔案鍵

按下該按鈕即可保護當前影片檔案不被覆蓋。

**注意：**

- 如果在影片前三分之一內按下該按鈕，則前一個片段也將受到保護。
- 如果在影片最後三分之一內按下該按鈕，則下一個片段也將受到保護(如果繼續錄製)。

## 7. 選單鍵

按下選單鍵進入當下模式之選單，按兩下來進入設置選單。

## 8. 錄影鍵 / OK鍵

**錄影**

在錄影模式中按下OK鍵可以開始/暫停錄影，在拍照模式按下OK鍵則可以拍照。

**OK**

在選單下按此鍵來確認選擇選項。

## 9. 模式切換 / 畫面截圖鍵

**模式切換**

按下此鍵可以轉換錄影、拍照及回播模式。

**畫面截圖**

在錄影途中按下此鍵可以截下當下畫面為照片。

## 10. 螢幕

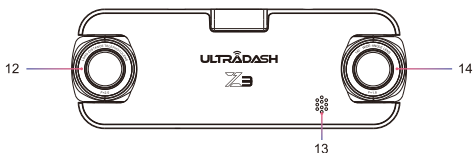
UltraDash Z3 配置標準的2.7英寸LCD彩色螢幕，方便查看、操作機器。

## 11. IR LED燈

IR LED燈會自動開啟/關閉在周圍環境光源足夠/不足時，不需要另外做設定。

注意：請確保IR LED燈周圍沒有任何物體阻擋。

## 標準版



## 商用版





## 12. 左鏡頭

### 標準版

左鏡頭是一個長焦鏡頭，以望遠的方式記錄，以記錄最多約50米的物體，例如車牌，道路障礙物等。由於兩個鏡頭均可旋轉，將望遠鏡頭轉至後方，您也可以同時記錄在您前面和後面交通。

### 商用版

左側超廣角鏡頭(前鏡頭)設計用來記錄前擋風玻璃外的所有影像，鏡頭上的金屬環顏色是銀色。

## 13. 麥克風

內建麥克風用於錄影時錄製聲音。

## 14. 右鏡頭

### 標準版

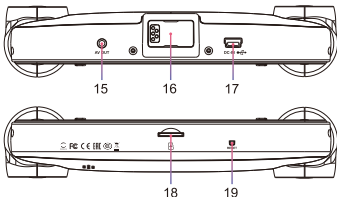
右鏡頭為廣角鏡頭，可捕捉更多近距離的交通和汽車。

### 商用版

右側超廣角鏡頭(車內鏡頭)設計給專業駕駛所使用，用來記錄車內駕駛以及乘客狀況影像，鏡頭上的金屬環顏色是金色。

在低光源環境時，錄製的影像會由彩色轉為黑白。

注意：車內鏡頭在白天錄製的影像會偏紫紅，此現象屬於正常狀況，這是由於鏡頭沒有IR濾鏡才能在夜間帶有IR光源環境下工作。



## 15. AV輸出孔

此功能可以將 UltraDash Z3 透過AV線，將本機器連接至電視機。(選購)

## 16. 支架連接座

磁鐵快拆支架連接座。

## 17. 電源孔/資料傳輸孔

將 UltraDash Z3 連接至汽充線，將可以為機器進行充電。這也可用於透過USB線將機器連接到電腦。您可以將汽充線連接到磁鐵快拆支架上的電源孔。

## 18. Micro SD 記憶卡插槽

Micro SD記憶卡插槽，將記憶卡按壓至插槽底部，直至聽到“喀”聲。

## 19. 重置鍵

在極少數情況下機器出現問題時，請使用重置按鈕關閉機器。只需按下重置鍵，直到機器關閉，然後按電源按鈕打開機器。

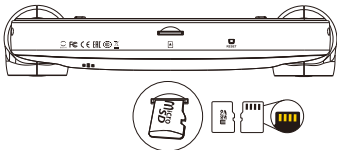
首次使用請參照下述安裝流程說明：

### 1. 將Micro SD 記憶卡插入至UltraDash Z3

將Micro SD記憶卡插入UltraDash Z3，安裝前請注意記憶卡上金色金屬面必須朝向本機器藍色金屬片端，請將記憶卡按壓至插槽底部直到聽見“喀”聲。

**註：**

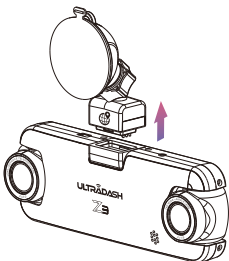
- 如果您聽不到“喀”聲，請確認記憶卡插入方向是否正確，如果正確，請取一個小硬幣並推動記憶卡外端，直到發出“喀”聲。
- ULTRADASH Z3電源開起時，請勿拔除或插入記憶卡。



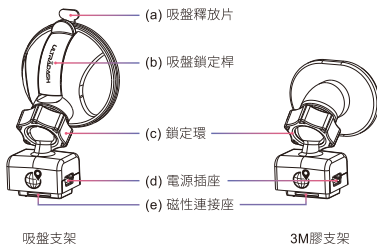
### 2.

#### 2.1 將磁鐵快拆支架連接到 UltraDash Z3

將磁鐵快拆支架與 UltraDash Z3 支架連接座(e)連接。  
確保將機器對準支架連接端以便正確安裝。



## 2.2 支架各部件說明：

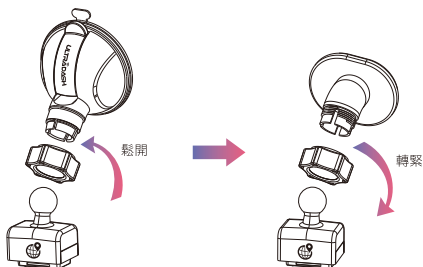


我們提供兩種類型的安裝，一個為吸盤，另一個為3M膠類型。吸盤較容易安裝以及方便從擋風玻璃上拆下，而3M膠安裝座則為機器提供了更堅固的支撐。

磁性連接座已安裝在吸盤上，如果您要使用3M膠支架，請遵循以下指南：

### 3M膠替換座更換說明：

- i. 鬆開吸盤上的鎖定環 (c)，然後將磁性連接座 (e) 拔出。
- ii. 鬆開3M膠替換座上的鎖定環 (c)，並將磁性連接座 (e) 插入3M膠替換座。
- iii. 轉緊3M膠替換座上的鎖定環 (c)。



### 3. 安裝靜電膜

---

1



#### a. 清除擋風玻璃預計貼附位置

黏貼前請清潔貼覆位置並維持乾燥，以便達到最佳貼附效能請確保安裝在雨刷範圍內以及安裝位置玻璃光滑且無油漬。

---

2

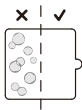


#### b. 取下保護膜

黏貼前，請先捏住拉耳取下靜電貼上的保護膜。

---

3



#### c. 將靜電貼貼附在擋風玻璃上

請將靜電面貼在擋風玻璃上，貼上後請確保貼附完整，貼紙內需無任何的氣泡，若有氣泡請將其排除。

---

4



#### d. 安裝吸盤或膠型支架

請將吸盤或膠型支架安裝在貼紙範圍內，請避免支架安裝在橫跨兩處的區域上。

---

**註：**靜電貼請勿重複黏貼，此舉會導致貼附效能降低，導致靜電貼脫落的狀況發生。

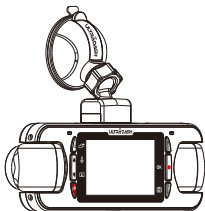
#### 4. 將支架安裝到擋風玻璃上

##### 吸盤支架：

選定不會干涉您注意力的位置，並清潔擋風玻璃該處，撕除吸盤上的保護貼並鬆開鎖定桿(b)，將吸盤吸附至擋風玻璃上，然後按壓住吸盤直到鎖定桿(b)鎖上。

##### 3M膠支架：

選定不會干涉您注意力的位置，並清潔擋風玻璃該處，撕除3M膠上的離型紙，將支架黏上至擋風玻璃上，然後按壓住支架數秒直到3M膠牢固後鬆開。



##### 註：

- 選擇吸盤安裝位置時，請確保安裝在雨刷範圍內以及安裝位置玻璃光滑且無油漬。
- 安裝前，請用乾燥/乾淨的布清潔該區域，並在吸盤吸附處加入少許水分，此舉將會讓吸盤支架吸附更為更牢固。
- 如要重新選擇吸附位置，請先鬆開鎖定桿(b)，並拉住吸盤釋放片(a)將吸盤鬆開。

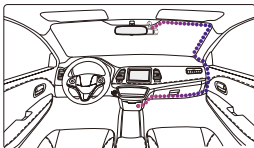
#### 5. 調整角度：

鬆開鎖定環(c)並將機器調整到所需的角。當您找到合適的角度時，請將鎖定環(c)轉緊。

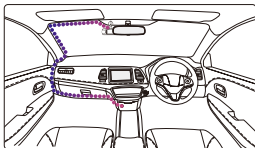
#### 6. 連接至汽車電源插座

將車充線連接到車輛的12V汽車電源插座，提供的固定夾可以幫助您保持電源線整齊。

註：進行藏線時，請避免電源線影響任何安全氣囊的結構，以免造成氣囊做動異常。

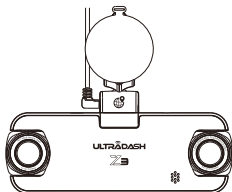


12-24V DC 左駕電源線走線建議



12-24V DC 右駕電源線走線建議

將電源線插入機器上的電源孔或支架上的電源插座 (d)，這將讓機器開始進行充電。



## 7. 首次使用設定

連接電源時，UltraDash Z3 將自動開啟並顯示下述的首次設置指南。

### - 選擇語言



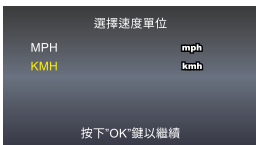
### - 選擇國家



### - 設置日期時間



### - 選擇時速單位



**註：**

您可以透過設置選單，恢復出廠設置選項來重置設置。

當您連接上12V插座提供電源，UltraDash Z3將自動打開並開始記錄。您只需啟動車輛並開始駕駛！

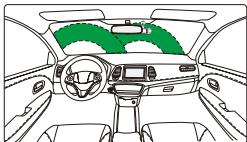
- 如果您的車輛沒有配備12V插座，請使用附贈的USB電源線進行供電。
- 請勿直接將附贈的車充線改裝剪斷並直接連接至12V汽車ACC電源,此舉可能會造成機器或車輛損壞。
- UltraDash Z3 可另外搭配電源降壓套件，套件可以將電源接至12V ACC電源或是永久電源，讓點菸器空出另做使用。

請仔細閱讀並按照說明進行操作，以幫助您安全地操作UltraDash Z3。

**警告：**始終注意前方的道路。在路上分心駕駛可能會導致罰款、事故甚至死亡，請小心駕駛。

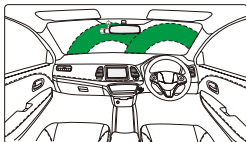
請將支架放置在不會妨礙駕駛員視線的位置。我們建議您將底座放在乘客側後視鏡後面，在擋風玻璃擦拭區域內。

行車記錄器請放置於不阻礙駕駛視線處



左駕

行車記錄器請放置於不阻礙駕駛視線處



右駕

**請勿**將相機放置在駕駛員身前。

**請勿**將安裝座放置在安全氣囊展開區域內或任何後視鏡附近。

駕駛時**請勿**操作 UltraDash Z3。請記住，行車記錄器將在車輛發動機啟動時自動記錄。

**請**將行車記錄器放置在容易隱藏電源線的地方，並且不會分散駕駛員的注意力。避開方向盤、踏板或變速桿等區域。

**請**記住清潔將放置吸盤的區域。

開始駕駛之前，**請**先調整行車記錄器設置。



## 螢幕提示

以下訊息將在檢測到相應通知時幫助您更好地理解。

- **首次使用SD卡格式化**：將SD卡插入行車記錄器後，行車記錄器首次將會要求您格式化SD卡；按下 **OK** 鍵為格式化，按 **MENU** 鍵則為取消。

注意：格式化之前，請保存重要文件。

選項：格式化(推薦) / 取消



- **30天SD卡格式化**：將SD卡格式化後，行車記錄器會在30天後再要求您重新格式化SD卡，以保持SD卡存儲正常工作。按 **OK** 鍵格式化，按 **MENU** 鍵取消。

注意：格式化之前，請保存重要文件。

選項：格式化(推薦) / 取消



- **覆蓋受保護文件：**當SD卡的受保護空間已滿時，行車記錄器會要求您重新格式化記憶卡。否則，當受保護空間已滿時，第一個受保護文件將被覆蓋。  
按 **OK** 鍵格式化，按 **MENU** 鍵取消返回。  
注意：格式化卡之前，請先保存重要文件。  
選項：格式(推薦) / 取消



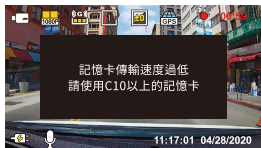
- **SD卡錯誤：**如果SD卡存在任何寫入/讀取問題，行車記錄器會要求您重新格式化，以保持SD卡正常工作。  
按 **OK** 鍵進行格式化，按 **MENU** 鍵取消返回。  
注意：格式化卡之前，請保存重要文件。  
注意：如果通知持續顯示，請檢查SD卡是否仍在處理中。  
SD卡的壽命是有限的，可能是3個月至一年，或者更多，取決於使用情況。請與您的SD卡製造商聯繫以獲取保修訊息。  
選項：格式(推薦) / 取消



- **插入SD卡：**這是一條通知，提醒您插入SD卡。



- **記憶卡傳輸速率過低**：當SD卡傳輸率低於Class 10，通知將顯示提醒。我們建議使用 Class 10 micro SD 認可品牌卡以獲得最佳效果。



- **錄製過程中進入選單**：在錄製過程中按 MENU 鍵進入選單時，需要先按 OK 鍵停止錄製，才能按 MENU 鍵進入選單。



- **拍攝快照**：在錄製過程中按 MODE 鍵拍攝照片。圖像將保存在照片文件夾中。



- **韌體更新**：按 **OK** 鍵開始更新韌體，按 **MENU** 鍵取消返回。  
注意：格式化卡之前，請先保存重要文件。  
注意：有關韌體更新的更多訊息，請閱讀第30頁。  
選項：更新(推薦)/取消



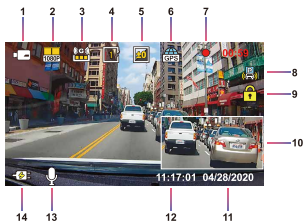
- **韌體更新**：在此期間請勿斷開電源或按任何按鈕，可能會導致更新失敗。  
注意：有關韌體更新的更多訊息，請閱讀第30頁。



## 錄影模式介面簡介

以下將說明所有在本產品上會出現的各種資訊及圖示。

下圖為錄影模式畫面，部分圖示僅在相關模式啟動時才會顯示。



1. **模式**：表示 UltraDash Z3 處於影片模式。
2. **解析度**：顯示解析度的設定。
3. **重力感測器**：顯示當前重力感測器等級設定。
4. **影片長度**：顯示已設定之每段影片的長度。
5. **曝光**：顯示曝光值設定。
6. **GPS**：當 UltraDash Z3 在定位時，此圖會呈現閃爍狀態；接收到穩定信號時，此圖會停止閃爍並持續顯示在螢幕上。
7. **錄影時間**：於錄影時顯示當前已錄製的時間。
8. **停車監控模式**：啟動停車監控模式時，此圖會顯示在螢幕上(選配)。
9. **檔案保護**：表示當前錄影片段已受到保護。
10. **子母畫面**：UltraDash Z3 螢幕會同時顯示兩個鏡頭的畫面，用切換畫面鍵選擇要在螢幕主畫面出現的鏡頭。
11. **日期**：顯示當前日期。
12. **時間**：顯示當前時間。
13. **麥克風**：關閉錄音功能時，會有一條紅色斜線覆蓋在麥克風圖樣上。
14. **電源**：顯示當前電源狀態。

UltraDash Z3 默認設定建議直接使用，無須再做更改。如果您需要對設置進行調整，以下說明將對您有所幫助。

## 錄影模式選單簡介

在錄影模式時按下MENU鍵，以進入錄影模式介面。



使用上/下方向鍵選擇欲進入的選項，再按下"OK"鍵確認並進入選項內容。

進入選項內容後，會顯示所需的設置，然後按OK鍵確認選擇並返回錄影選單。按兩下MENU 鍵即可返回錄影模式。

### 備註：

- 本產品在錄影時無法進入設定選單。
- **影片長度**：選擇每一段錄影的時間長度，機器會持續錄影並存放於記憶卡內。當記憶卡空間已滿時，機器會自動將最舊的影片檔案刪除以釋放新的記憶空間。請注意，已被保護的檔案將不會被刪除。  
**選項**：1分鐘(預設) / 3分鐘
- **曝光度**：可依據不同環境調整影像曝光程度。  
**選項**：+2 / +1 / 0(預設) / -1 / -2
- **停車監控 (可選)**：啟動停車監控模式，當車子熄火或是無電源連結Z3時，Z3將進入休眠模式。在休眠模式下，如果 UltraDash Z3 檢測到任何外力，它將自動開啟並拍攝30秒的影像後關閉。在這種情況下拍攝的影像都將受到保護。可在此調整停車監控的靈敏度。停車監控功能需搭配電源降壓套件才能做使用(此配件需選購)。  
**選項**：開 / 關(預設)

- **重力感應：**重力感應可以檢測外力。當它感應到任何外力時，它會自動鎖定以保護當前檔案。此調整可以改變重力感測器的靈敏度。  
**選項：**高 / 中(預設) / 低 / 關
- **GPS：**開啟或關閉GPS功能。  
**選項：**開(預設) / 關
- **速度單位：**選擇時速單位。  
**選項：**英里(預設) / 公里
- **螢幕保護：**Z3具有一項功能，可讓螢幕在閒置一段時間後自動關閉。按任意按鈕可重新喚醒螢幕。  
**選項：**30秒 / 2分鐘 / 關(預設)
- **UltraDash水印：**在錄製的影像中開啟或關閉顯示 UltraDash 商標水印。  
**選項：**開(預設) / 關
- **時間日期水印：**在錄製的影像中開啟或關閉顯示時間日期水印。  
**選項：**開(預設) / 關
- **訊息水印：**在錄製的影像中開啟或關閉顯示加速度、時速資料水印。  
**選項：**開(預設) / 關
- **車牌水印：**輸入車牌號碼資料，影片中即可看到您的車牌資訊。

**備註：**若要恢復成原廠設定，在設定選單→恢復成預設值，選擇恢復成預設值，即可將 UltraDash Z3 恢復為原廠設定。

## 拍照模式簡介

在**影片模式**中，按下**MODE**按鈕進入拍照模式。在**拍照模式**中，您可以拍攝靜止的照片。

以下將說明**拍照模式**中的圖示。

某些圖示僅在功能開啟時才會顯示。



1. **模式**：表示UltraDash Z3 處於拍照模式。
2. **曝光**：顯示曝光值設定。
3. **內存容量**：剩餘拍攝數量。
4. **日期**：顯示當前日期。
5. **時間**：顯示當前時間。
6. **電源**：顯示機器是否有在充電。



## 拍照模式選單簡介

在**拍照模式**下，按 **MENU** 鍵可進入**拍照模式**設定目錄。



使用**上/下**方向鍵選擇欲進入的選項，再按下 **OK** 鍵確認並進入選項內容，按兩下 **MENU** 鍵即可返回**拍照模式**。

- **曝光度**：可依據不同環境調整影像曝光程度。  
選項：+2 / +1 / 0(預設) / -1 / -2
- **時間日期水印**：在拍攝的照片中開啟或關閉顯示時間日期水印。  
選項：開(預設) / 關

**備註**：若要恢復成原廠設定，在設置-> 設定選單, 選擇恢復成預設值，即可將 UltraDash Z3 恢復為原廠設定。

## 播放模式簡介

按下 **MODE** 鍵選擇**播放模式**

在**播放模式**下，您可以查看所有的影像及照片。

### 目錄

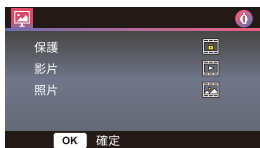
使用**上/下**方向鍵選擇欲進入的選項。

**保護(PROTECTED)**：受重力感測器或手動保護的影像檔案。

**影片(VIDEO)**：所有未受保護的影像檔案。

註：若當時影像已受到保護，則此檔案會存留於保護資料夾。

**照片(PHOTO)**：所有照片的檔案。



### 影像檔案



按下**上/下**方向鍵瀏覽選單，再按下 **OK** 鍵確認並進入選項內容。

**影片的檔案名稱**：影片的文件名格式為yyyy\_mmdd\_hhmmss\_xxx\_[L/R]

yyyy：年      mm：月      dd：日

hh：小時      mm：分鐘      ss：秒

xxx：為文件序列

L/R：左或右鏡頭

例如，20200428\_111701\_001\_L表示此文件是在2020年4月28日11時17分01秒拍攝的，“001”是文件編號1的順序，“L”表示左鏡頭。

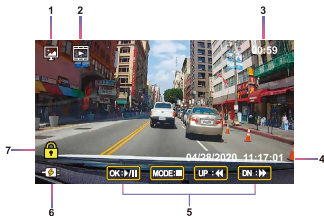
以下將說明影像檔案中的水印。



**UltraDash 水印：**商標，可以在影像目錄中打開/關閉水印顯示。

**時間 & 日期水印：**日期及時間，可以在影像目錄中打開/關閉水印顯示。

**訊息水印：**加速度，時速，緯度及經度，可以在影像目錄中打開/關閉水印顯示。



1. **模式：**表示UltraDash Z3處於播放模式。
2. **檔案類型：**表示檔案類型為影像。
3. **播放進度：**顯示當前播放時間。
4. **日期和時間：**表示錄製檔案的日期和時間。
5. **播放控制：**按照下面的說明使用UltraDash Z3按鈕。



OK鍵：播放/暫停。



模式鍵：停止播放影片並返回影片/保護清單目錄。



上鍵：倒帶。



下鍵：快轉。



目錄鍵：刪除或保護影片。

6. **電源**：顯示機器是否有在充電。
7. **受保護的檔案**：表示所選的檔案是受保護的檔案。

## 照片檔案



按下上/下方向鍵瀏覽選單，再按下 **OK** 鍵確認並進入選項內容。



1. **模式**：表示UltraDash Z3處於播放模式。
2. **檔案類型**：表示檔案類型為照片。
3. **日期和時間**：表示拍攝檔案的日期和時間。
4. **播放控制**：按照下面的說明使用UltraDash Z3按鈕。



**UP**：上一個文件。

**DOWN**：下一個文件。

5. **電源**：顯示機器是否有在充電。

## 刪除檔案

選擇"刪除檔案"選項，然後按下 **OK** 鍵進入。

**注意：**受保護的文件不會被刪除。

你將會出現下列選項：



選擇刪除當前檔案，  
請按照螢幕上的指示，刪除當前檔案。



選擇刪除全部檔案，  
請按照螢幕上的指示，刪除所有檔案。



## 受保護的檔案及未受保護的檔案

選擇“保護檔案/不保護檔案”選項，然後按下 **OK** 鍵進入。

你將會出現下列選項：



選擇**保護當前檔案**，  
請按照螢幕上的指示，保護當前檔案。



選擇**解除保護當前檔案**，  
請按照螢幕上的指示，解除保護當前檔案。



選擇**保護所有檔案**，  
請按照螢幕上的指示，保護所有檔案。



選擇**解除保護所有檔案**，  
請按照螢幕上的指示，解除保護所有檔案。



## 設定目錄簡介

進入**設定目錄選單**，請連按兩次 **MENU** 鍵進入。



使用**上/下**方向鍵選擇欲進入的選項，再按下 **OK** 鍵確認並進入選項內容。進入子目錄後，上下選擇需要的選項(反黃項目)，然後按下 **OK** 鍵確認選取，選擇後將返回**設定選單**。按下 **MENU** 鍵將返回當前模式。

注意：使用 **UltraDash Z3** 預設設置已可滿足日常所需，在大多數情況下，您不需要更改設置。

注意：本產品在錄影時無法進入設定選單。

- **格式化記憶卡**：將記憶卡進行格式化，格式化記憶卡將刪除卡內所有檔案。  
選項：是/否
- **聲音設定**：調整按鈕提示音開關及影片拍攝期間是否要進行錄音。  
選項：  
提示音設定：開 (預設)/關  
語音提示設定：開/關 (預設)  
錄製聲音：開 (預設)/關
- **時間及日期**：使用上/下按鈕設設定，根據需要調整時間及日期。按OK按鈕保存設置，然後按 **MENU** 按鈕返回目錄。
- **時區**：選擇時區。  
選項：-12/-11/-10/-9/-8/-7/-6/-5/-4/-3.5/-3/-2.5/-2/-1/GMT/+1/+2/+3/+4/+5/+6/+7/+8/+9/+10/+11/+12
- **語言設定**：選擇語言。  
選項：English(英文 預設) / Español(西班牙語) / Deutsch(德語) / Русский(俄語) / 繁體中文 / 簡體中文

- **國家：**選擇國家，調整國家設定機器將會自動調整對應時區。(選擇國家和時區設置)  
選項：美國/加拿大/中國/墨西哥/韓國/日本/台灣/俄羅斯/西班牙/挪威/芬蘭/瑞典/德國/法國/義大利/荷蘭/比利時/丹麥/波蘭/英國/其他
- **恢復成預設值：**將所有設置重置為出廠預設設定。
- **系統資訊：**顯示韌體版本、記憶卡資訊、GPS狀態。  
選項：
  - 韌體資訊：顯示韌體版本。
  - 記憶卡資訊：顯示記憶卡訊息。
  - 衛星資訊：顯示 UltraDash Z3 定位狀態及接收的衛星信號數量。

## USB磁碟機 (Windows & Mac)

當您將UltraDash Z3 透過USB線連接到您的電腦時，螢幕將顯示兩個選項。



使用上/下按鈕選擇所需功能，然後按下 **OK** 按鈕進入該選項。

### 磁碟機

UltraDash Z3透過USB線連接到電腦後，機器將運行讀卡機功能。您的電腦將跳出視窗供您瀏覽所有影片和圖片檔案內容。

**注意：**UltraDash Z3 只能<讀取>檔案。如果要複製/刪除/編輯檔案，請取出記憶卡並另外使用讀卡機連接您的電腦。

**記住：**中斷機器與電腦的連接前，請先關閉 UltraDash Z3。

### 行車記錄器

當您選擇此選項時，UltraDash Z3將自動開機運行並進行充電。

**注意：**中斷機器與電腦的連接前，請先關閉UltraDash Z3。



## 韌體更新說明

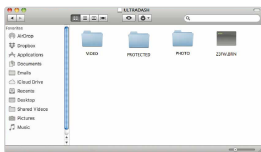
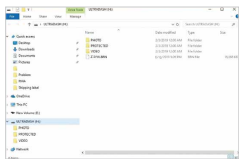
UltraDash團隊將不斷更新韌體資訊，以提供客戶有更好的用戶體驗。在Cansonic網站上註冊產品後，我們將向您發送我們最新韌體更信的訊息。或者您可以訪問下面的連結，檢查是否有新的韌體更新：

<https://cansonic.com/pages/download>

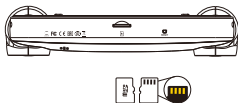
請按照以下說明進行操作：

1. 確保已格式化記憶卡，然後將**Z3FW.BRN**複製到記憶卡的文件夾中。

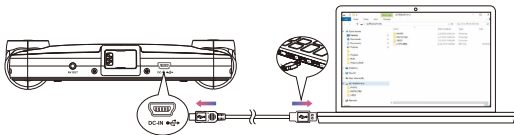
注意：確保文件名為**Z3FW.BRN**。如果看到**Z3FW(1).BRN**等其餘名稱，請將文件重新命名為**Z3FW.BRN**。



2. 將記憶卡插入行車記錄器。



3. 使用USB線將 UltraDash Z3 連接到PC或Mac，並確保行車記錄器正在充電。



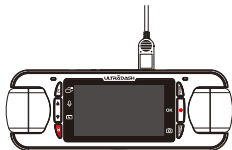
4. 連接電腦後機器會自動開機，請選擇**行車記錄器**。進入錄影模式後，螢幕會跳出"韌體更新"的提示，請選擇"是"，並按下 **OK** 鍵，機器將開始更新。



5. 更新開始時，將彈出如下圖所示的消息。在此期間，**請勿關閉電源或按任何按鈕**，否則可能會導致韌體更新失敗。



6. 可能需要等待一段時間更新，更新完成後 **UltraDash Z3** 將自動關閉設備。



7. 重新開機後，會重新第一次設置，在錄影模式下按兩次**MENU**鍵，進入設置選單並到系統資訊中確認韌體版本以更新成[Z3\_VX.X\_XXXXXX\_X]，則為成功更新。





iQ Player是完全免費的行车記錄器播放軟體，可用它來播放UltraDash行车紀錄器的記錄與影片，搭配網路地圖Google Maps可以查看行駛過的軌跡與駕駛時的速度、經緯度和方向，同時也會讀取當時G sensor的數據資訊。除此之外，您也可輕鬆剪輯需要的影片長度，並快速上傳至YouTube分享給親友或保險公司。

下載連結：<https://cansonic.com/pages/iq-player>

## 關於保固

請花一點時間在以下位置註冊您新的 UltraDash 產品。

<https://cansonic.com/pages/registration>

並保存收據或帳單的副本作為購買憑證。您將享受我們的保修、維修、更換服務與客戶支持。

### 一年保固政策

Cansonic會為我們的產品提供保固，請按照官方指南使用我們的產品。產品自購買日起享有一年保固，更詳細的內容請連結至以下網址。

<https://cansonic.com/pages/warranty>

## 產品售後服務保證卡

非常感謝您購買ULTRADASH數位產品,為保障您的合法權益,使用前請認真閱讀本卡,我們將為妳提供最優質的服務。請依規定,須將保證卡填妥用戶資料,產品資料,銷售資料等。

|         |     |       |     |
|---------|-----|-------|-----|
| 產品序號:   |     | 產品名稱: |     |
| 電 話:    | (O) | 行動電話: | (H) |
| E-mail: |     | 購買日期: |     |
| 通訊地址:   |     |       |     |

ULTRADASH售後保證卡系對所提供產品售後服務之具體憑證,並在該保證期間內,於正常使用下發生故障時,可憑保證書取得本公司免費服務或提交付原廠換修。保證期限以本保證卡中所載明之出貨日期起12個月內為限,未註明者恕不在此範圍內。保證範圍在正常使用下,得依原硬體產品生產廠商提供保證項目範圍內履行,如因制造上之原因所產生之故障概屬保證範圍內,惟下列情況,不在此限:

- 1)人為處理上之疏忽或天災、火災、地震等不可抗力之災害。
- 2)對零配件加以不當之修理,改造或調整時。
- 3)使用本公司指定的消耗品以外之物及零配件自然消耗時。
- 4)本保證書中所應記載之事項記入時。
- 5)未提示本保證書或改變本保證書之文字時。
- 6)保障期過後之故障或損害。
- 7)購買後因運送、移動、掉落所產生之故障及損害。

此保證書有效範圍限本公司台灣地區市場經銷商銷售之產品

(若經銷商未蓋章,請提供發票正本以為證明,如未能提供發票正本,本公司將以產品出廠日期保修12個月)

### 雄鉅實業有限公司

地址: 新北市23451永和區得和路359號10樓 電話: (02) 2929 0321

諮詢時間: 周一至周五(09:00-12:30 13:30-18:00)

如用戶產品出現問題,請先打服務諮詢熱線,在了解用戶產品使用和具體問題後,如需維修,熱線工作人員會向用戶介紹就近的維修點或寄回產品服務中心

|                               |  |
|-------------------------------|--|
| 照片(影片)模糊                      | <b>UltraDash Z3</b> 隨附一個鏡頭保護膜貼於相機鏡頭上，機器使用前請務必將其取下，並以軟布擦拭鏡頭、及放置行車記錄器前的擋風玻璃，清除所有碎屑和污漬。   |
| 無法插入Micro SD記憶卡               | 請確保記憶卡的金屬部分朝向機器螢幕面，插入後將卡推入直到出現"喀噠"的聲音。   |
| <b>UltraDash Z3</b> 無法順利取出記憶卡 | 將記憶卡向機器內按下，發出"喀噠"的聲音後，即可取出 <b>Micro SD</b> 記憶卡。若無法取出記憶卡，可拿取小硬幣，透過小硬幣的邊緣向內推動，直到發出喀噠聲為止。 |
| <b>UltraDash Z3</b> 影片檔案無法播放  | <b>UltraDash Z3</b> 影片檔案是以.MOV格式記錄。播放影片前請確保您的電腦內已安裝可開啟.MOV格式的播放軟體。                     |
| 影片檔案在播放時會跳轉                   | <b>UltraDash Z3</b> 推薦的最佳記憶卡為UHS 3型 <b>Mirco SD</b> 卡。如果您的PC無法識別影片檔案，可嘗試以另一台PC觀看錄製的影片。 |
| 照片模糊不清                        | 拍攝照片時，請務必保持相機靜止不動。<br>提醒：除非聽到快門聲，否則影片不會完成拍攝。另外，請確保已取下保護鏡膜並清潔過機器鏡頭。                     |
| 整個影片錄製時間只有幾分鐘                 | 您的記憶卡可能只剩餘少量可用空間。請從記憶卡備份所需的檔案。並在備份所有需要的檔案之後，使用 <b>UltraDash Z3</b> 格式化記憶卡。             |
| 無法通過USB存儲功能將影片檔案保存到電腦裡        | 請重新啟動電腦，並確保 <b>UltraDash Z3</b> 已正確連接。   |
| 吸盤無法附著在表面                     | 確保吸盤上的保護膜已經移除。並在放置之前，確保表面清潔和光滑。您可擦拭吸盤表面並添加少量水分，以增強黏合力。請勿在不光滑的表面或有油漆的區域上使用。             |
| <b>UltraDash Z3</b> 自行關閉      | <b>Z3</b> 斷電後，自動關機功能將自動關閉 <b>Z3</b> 。請確保 <b>Z3</b> 已正確連接到汽車電源線。                        |
| <b>UltraDash Z3</b> 無法在我的車中充電 | 如果您的汽車電源線無法正常工作，請檢查汽車的電源保險絲和電源線，如有問題請更換保險絲和電源線。  |


|                           |   |
|---------------------------|---|
| Micro SD記憶卡不允許查看檔案        | 請嘗試使用其他讀卡器和電腦確認是否可以查看檔案，如果都無法查看，則可能為檔案損壞。使用Z3格式化記憶卡。(警告：格式化記憶卡將刪除所有保存的檔案)，我們建議使用UHS 3型Mirco SD卡。注意：首次使用，必須使用UltraDash Z3 格式化記憶卡。  |
| 無法刪除UltraDash Z3 上的文件     | 請先確保您要刪除的檔案沒有設定為檔案保護。如果檔案受到保護，請按照第23頁上的說明先取消保護檔案，即可刪除文件。  |
| 開機一段時間後螢幕會突然關閉            | 如一段時間沒使用機器，螢幕保護程序功能將自動關閉螢幕。如需關閉此功能，請至設定選單→螢幕保護，並將其關閉。   |
| 螢幕上出現"請格式化SD卡"的訊息         | 如果首次在 UltraDash Z3 上使用，則需要格式化Mirco SD卡。請在"設定"選單中格式化SD卡。   |
| UltraDash Z3無法充電          | 請確保電源線正確連接。當Z3充電狀態時，將亮起藍色LED指示燈。  |
| UltraDash Z3出現"記憶卡錯誤"訊息   | 這代表Mirco SD卡未正確在 UltraDash Z3 格式化。請將SD卡內的檔案備份至電腦，並刪除SD卡內不必要的檔案，再以Z3執行"格式化SD卡"程序以使記憶卡正常於機器運作。  |
| UltraDash Z3 出現"卡片已滿"的訊息  | 出現此訊息時，代表您的Mirco SD卡容量已滿。提醒：保護檔案後，會佔掉記憶卡容量，請刪除不必要的檔案以最大限度利用您的記憶卡。   |
| UltraDash Z3 自行打開         | 在外力作用下停車監控功能將自動開啟，並錄製30秒的影片片段。如果要關閉此功能，請轉到設定選單→停車監控，並將其關閉。  |
| 按下MENU按鈕沒有反應              | 提醒：UltraDash Z3 在錄製時無法開啟選單。如要開啟選單，請先停止錄影，再點選MENU(選單)功能將可使用。   |
| 從Cansonic網站下載文件時，出現惡意軟件訊息 | 如果出現此訊息，只需調整瀏覽器設置，並允許下載繼續進行。完成後，重置瀏覽器安全性以保護您的電腦。  |
| 尚未解決的問題                   | 如果您的 UltraDash Z3 仍然存在問題，您可將行車記錄器重置為預設設置：在設置選單中，選取恢復原廠設定。若問題仍然存在，請描述您所遇到的問題並將其發送郵件至 <a href="mailto:service_tw@cansonic.com.tw">service_tw@cansonic.com.tw</a> 或致電我們 Cansonic 網站上提供的聯絡號碼 02-29290321。 |





 **Instagram:** @cansonic\_usa

 **Facebook:** @cansonic

 **Youtube:** Cansonic USA

 **Official:** <https://tw.cansonic.com/>