

**ULTRADASH**  
1080P FULL HD DASHCAM **C1**



產品說明書



# 目錄

UltraDash C1.....	01
使用前注意事項.....	02
產品規格.....	03
產品內容.....	04
產品功能.....	04
機身各部件及控制說明.....	05
車內安裝說明.....	07
螢幕提示說明.....	15
錄影模式介面簡介.....	19
錄影模式選單簡介.....	20
拍照模式簡介.....	22
拍照模式選單簡介.....	23
回放模式簡介.....	24
設定選單簡介.....	30
USB磁碟機 (Windows & Mac).....	31
韌體更新說明.....	32
iQ Player (Windows & Mac).....	34
關於保固.....	34
FAQ 常見問題.....	35
限用物質含有情況標示聲明書.....	38

感謝您購買UltraDash C1行車記錄器，我們致力為您提供最優質的產品。

以下說明是為了優化操作UltraDash C1行車記錄器，每項默認設置都是為了實現使用上的最佳效率，確保錄製時讓用戶高枕無憂。

**建議不要對原始設定做任何改動。**

## 簡易操作

隨著新技術的推出，Cansonic開發了一款易於使用的行車記錄器。

UltraDash C1以1、3、5分鐘的長度做記錄。這些檔案方便下載到您的桌上型電腦或筆記型電腦。在大多數情況下，影像檔案可以在行動裝置上播放。

本機器會自動將最舊的影像檔案刪除並釋放出空間，如此一來便可以持續錄製最新的影像內容，將行車證據儲存起來。

UltraDash C1提供三種模式：

**影像模式：**開機即進入錄影模式，作為動態影像錄製用途。

**拍照模式：**拍攝靜態影像用途。

**回放模式：**回顧本機器攝錄的影像及照片。

功能：

**自動開始 / 停止錄影技術：**

在連接到車輛12V電源或點煙器插座時，車輛發動時將讓行車記錄器開啟。當車輛熄火時，本機將自動關閉。

UltraDash C1讓用戶可以自行調整相機設置以獲得完美拍攝效果，為了讓用戶每次拍攝都有最佳的成果，這裡有一些提示給您參考：

1. 減少影像中天空部分，調整行車記錄器朝向道路，機器曝光範圍將聚焦在道路上，而不是聚焦在天空。
2. 將機器放在擋風玻璃的中央。機器的理想安裝位置於擋風玻璃中心，並位於後照鏡後方處，此處可降低機器影響駕駛的注意力。
3. 移除任何阻擋拍攝的物體，如鏡頭保護貼。清晰的視野將確保您每次的拍攝品質。

## 其它提示

**穩定記憶卡效能的建議：**

1. 將記憶卡取出之前必需先將本機器進行關機，以免造成記憶卡損壞以及影像檔案的損毀。
2. 使用本機器附帶的格式化功能做格式化處理。如此可確保格式化後對於機器本身仍能完全相容。按下“MENU”鍵兩次後選擇格式化選項。
3. 建議大約每二至三個禮拜將記憶卡做一次格式化處理。此程序將會使記憶卡內的檔案全數刪除並留下一個乾淨的記憶空間供本機器攝錄使用。注意在格式化前必須先將所需檔案進行下載備份，格式化將會把所有檔案清除。

## 使用前注意事項

請在使用UltraDash C1前詳細閱讀說明書，確保UltraDash C1在正常的使用範圍內，以避免發生任何的操作問題。

### 警告：

本機器不防水，請勿在任何情況下將本產品暴露於下雨、潮濕環境之中，以免本產品損毀或短路，導致用戶可能有觸電或火災的危險發生。

請勿將UltraDash C1用於任何非法目的或侵犯他人的權利。

### 注意：

請勿自行拆解機器，除非您是官方授權的維修人員。

為了降低損毀的可能性。請勿將本產品使用於說明書建議外的其他地方。

若發生以下情況請後將本機器交於專業電子維修工程師，以執行必要的維修：

UltraDash C1接觸到雨水或浸於水中。

UltraDash C1無法正常運作。

UltraDash C1使用上出現明顯異常。

### 液晶螢幕：(LCD)

UltraDash C1配備液晶螢幕，方便使用時觀看。液晶螢幕是複雜度較高的零件，內含691,200像素。其像素仍然有產品壽命。螢幕可能會由於以下原因而導致壞點：產品缺陷或長時間暴露在陽光下。產品壽命也可能是顯示屏故障的原因。一個像素相當於總顯示屏曝光的0.0001%。UltraDash C1的使用壽命期間，每一年產生一個壞點屬於正常狀況。

### UltraDash C1使用注意事項：

請閱讀所有說明以延長UltraDash C1使用效果。

- 在安裝行車記錄器支架之前，請取下保護貼並確保擋風玻璃上沒有灰塵和油漬。
- 確保UltraDash C1不在您的駕駛視野之中，以及避開安裝於安全氣囊彈出位置。
- 不使用車輛時，建議移除UltraDash C1電源，以避免相機損壞以及火災和觸電等危險。
- 操作車輛時，請避免查看螢幕或調整機器設置，以確保駕駛安全。
- 清潔機器或鏡頭時務必使用柔軟乾燥的布料擦拭，至於較難清理之污漬，建議將布料沾上少量稀釋後的中性洗潔劑後擦拭。
- 避免接觸UltraDash C1鏡頭，否則可能會導致鏡頭刮傷。

## 產品規格

產品型號	UltraDash C1
電源需求	5V / 1.5A : 12-24V DC
車充線規格	輸入：12-24V DC 輸出：5V DC 保險絲類型：32mm / 2A
內建電源	內置超級電容
感光元件解析度	Sony Exmor, 2M 像素
廣角鏡頭 鏡片/角度/光圈	6G / 140° / F1.8
錄製解析度	1080P @ 30fps (預設)
螢幕尺寸	2.0"
螢幕解析度	960 (W) X 240 (H) 像素 x RGB
螢幕顯示比例	4 : 3
讀卡槽	Micro SD, Class 10, 最高支援至 256GB
記憶卡建議需求	支援 16-256GB SDHC, Class 10 (48mb / s)以上, 標準配件不包括SD卡。 我們建議使用 SanDisk High Endurance Micro SD 卡 適用於最好的結果。
記憶卡錄製容量參考 (預設設定)	8 GB記憶卡 = 可錄製60分鐘 16 GB記憶卡 = 可錄製120分鐘 32 GB記憶卡 = 可錄製240分鐘 64 GB記憶卡 = 可錄製480分鐘 128 GB記憶卡 = 可錄製960分鐘 256 GB記憶卡 = 可錄製1920分鐘
影像/聲音輸出	2.5mm 接孔 (影片 / 音源)
產品尺寸	6.1 x 5.4 x 3.6 公分
產品重量	65 克

## 產品內容

UltraDash內容物如下：



\* 產品外觀可能與上述顯示略有不同。

## 產品功能

### - 2.0" 彩色螢幕

我們開發了一款完全適合您此機器的螢幕。此設計讓您使用機器回播功能，讓您立即查看剛拍攝的影片。

### - 快拆式磁鐵支架

我們開發了一種獨特設計的支架，便於安裝和拆卸機器，因此您可以更專注於拍攝完美的效果。

### - 重力感測 / 檔案保護

UltraDash C1的內置重力感測器可以檢測外力，當外力超過一定範圍時，機器會自動保護剛剛拍攝的內容，讓檔案不被覆蓋。影片也可以手動進行保護，透過按下螢幕下方的按鈕，就可以手動保護單個檔案。

### - 自動啟動 / 關閉

UltraDash C1內置感測器，機器將隨著車輛發動 / 熄火自動進行開啟或關閉。

### - 內置麥克風 & 喇叭

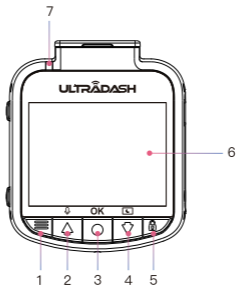
機器配置麥克風及喇叭，讓您查看剛拍攝的影片時，可以同步播放錄製的聲音。

### - GPS數據(選配)

UltraDash C1能夠在使用GPS支架拍攝時，記錄當前位置和速度。  
此功能需要額外購買GPS磁鐵支架。詳情請參考官方網站。

### - 停車監控(選配)

UltraDash C1具有待機模式，如果車輛有任何震動，這個功能可使機器自動記錄30秒的影片。  
此功能需要額外購買ACC電源供應降壓線套組連接到汽車保險絲的永久電源。  
詳情請參考官方網站。



**1. 選單鍵**

按下選單鍵進入當下模式之選單，按兩下來進入設置選單。

**2. 上鍵 / 麥克風靜音鍵**

**上鍵：**

按上鍵可在選單中向上移動或是在讀取檔案時查看上一個檔案。

**麥克風靜音鍵：**

按下上鍵來開 / 關麥克風(錄音功能)，僅在錄影模式有用。

**3. 錄影鍵 / OK鍵**

**錄影鍵：**

在錄影模式中按下OK鍵可以開始 / 暫停錄影，在拍照模式按下OK鍵則可以拍照。

**OK鍵：**

在選單下按此鍵來確認選擇選項。

**4. 下鍵 / 螢幕關閉鍵**

**下鍵**

按下下鍵可在選單中向下移動或是在讀取檔案時查看下一個檔案。

**螢幕關閉鍵**

按下下鍵來開 / 關螢幕顯示，僅在錄影模式有用。

**5. 保護檔案鍵**

按下該按鈕即可保護當前影片檔案不被覆蓋。



注意：

- 如果在影片前三分之一內按下該按鈕，則前一個片段也將受到保護。
- 如果在影片最後三分之一內按下該按鈕，則下一個片段也將受到保護(如果繼續錄製)。

## 6. 螢幕

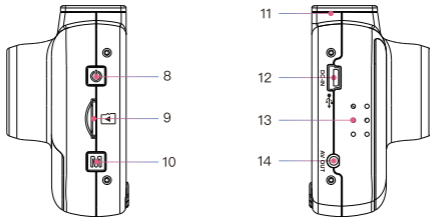
UltraDash C1配置標準的2.0英寸LCD彩色螢幕，方便查看、操作機器。

## 7. LED狀態指示燈

紅燈：電源開啟

紅燈閃爍：錄影中

藍燈：充電中



## 8. 電源開關鍵

按住該按鈕兩秒後進行開機 / 關機。由於機器無內置電池，機器需插上電源才能進行開機。

## 9. Micro SD記憶卡插槽

Micro SD記憶卡插槽，將記憶卡按壓至插槽底部，直至聽到"喀"聲。

## 10. 模式切換鍵 / 畫面截圖鍵

**模式切換**

按下此鍵可以轉換錄影、拍照及回放模式。

**畫面截圖**

在錄影途中按下此鍵可以載下當下畫面為照片。

## 11. 支架連接座

磁鐵快拆支架連接座。

## 12. 電源孔 / 資料傳輸孔

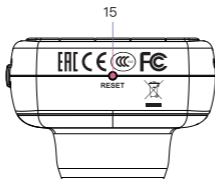
將UltraDash C1連接至車充線，將可以為機器進行充電。這也可用於透過USB線將機器連接到電腦。您可以將車充線連接到磁鐵快拆支架上的電源孔。

## 13. 麥克風

內建麥克風用於錄影時錄製聲音。

#### 14. AV輸出孔

此功能可以將UltraDash C1透過AV線，將本機器連接至電視機。(選配)



#### 15. 重置鍵

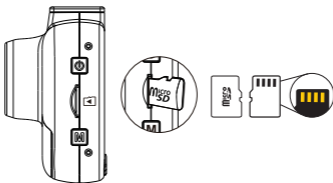
在極少數情況下機器出現問題時，請使用重置按鈕關閉機器。只需按下重置鍵，直到機器關閉，然後按電源按鈕打開機器。

### 車內安裝說明

首次使用請參照下述安裝流程說明：

#### 1. 將Micro SD記憶卡插入至UltraDash C1

將Micro SD記憶卡插入UltraDash C1，安裝前請注意記憶卡上金色金屬面必須朝向本機器LCD螢幕端，請將記憶卡按壓至插槽底部直到聽見“喀”聲。



註：

- 如果您聽不到“喀”聲，請確認記憶卡插入方向是否正確，如果正確，請取一個小硬幣並推動記憶卡外端，直到發出“喀”聲。
- UltraDash C1電源開啟時，請勿拔除或插入記憶卡。

## 2.

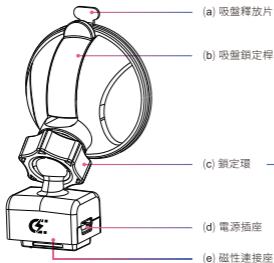
### 2.1 將磁鐵快拆支架連接到UltraDash C1

將磁鐵快拆支架的磁性連接座(e)與UltraDash C1支架連接座連接。  
確保將機器對準支架連接端以便正確安裝。

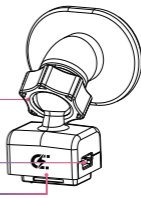


### 2.2 支架各部件說明：

#### 吸盤支架



#### 3M膠支架

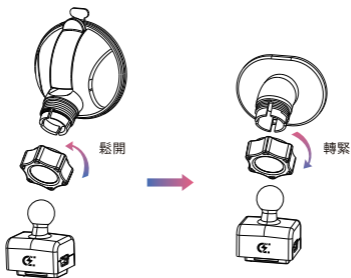


我們提供兩種類型的安裝，一個是吸盤，另一個是3M膠類型。吸盤較容易安裝以及方便從擋風玻璃上拆下，而3M膠安裝座則為機器提供了更堅固的支撐。

磁性連接座(e) 已安裝在吸盤上，如果您要使用3M膠支架，請遵循以下指南：

### 3M膠替換座更換說明：

- i. 鬆開吸盤上的鎖定環(c)，然後將磁性連接座(e)拔出。
- ii. 鬆開3M膠替換座上的鎖定環(c)，並將磁性連接座(e)插入3M膠替換座。
- iii. 轉緊3M膠替換座上的鎖定環(c)。



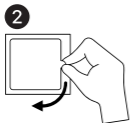
### 3. 安裝與黏貼靜電膜

---



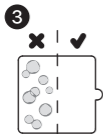
#### a. 清除擋風玻璃預計貼附位置

黏貼前請清潔貼覆位置並維持乾燥，以便達到最佳貼附效能請確保安裝在雨刷範圍內以及安裝位置玻璃光滑且無油漬。



#### b. 取下保護膜

黏貼前，請先捏住拉耳取下靜電貼上的保護膜。



#### c. 將靜電貼貼附在擋風玻璃上

請將靜電面貼在擋風玻璃上，貼上後請確保貼附完整，貼紙內需無任何的氣泡，若有氣泡請將其排除。



#### d. 安裝吸盤或膠型支架

請將吸盤或膠型支架安裝在貼紙範圍內，請避免支架安裝在橫跨兩處的區域上。

---

**註：**靜電貼請勿重複黏貼，此舉會導致貼附效能降低，導致靜電貼脫落的狀況發生。

#### 4. 將支架安裝到擋風玻璃上

##### 吸盤支架：

選定不會干涉您注意力的位置，並清潔擋風玻璃該處，撕除吸盤上的保護貼並鬆開吸盤鎖  
定桿**(b)**，將吸盤吸附至擋風玻璃上，然後按壓住吸盤直到鎖定桿**(b)**鎖上。

##### 3M膠支架：

選定不會干涉您注意力的位置，並清潔擋風玻璃該處，撕除3M膠上的離型紙，將支架黏上  
至擋風玻璃上，然後按壓住支架數秒直到3M膠牢固後鬆開。



##### 註：

- 選擇吸盤安裝位置時，請確保安裝在雨刷範圍內以及安裝位置玻璃光滑且無油漬。
- 安裝前，請用乾燥 / 乾淨的布清潔該區域，並在吸盤吸附處加入少許水分，此舉將會讓吸盤支架吸附更為更牢固。
- 如要重新選擇吸附位置，請先鬆開鎖定桿**(b)**，並拉住吸盤釋放片**(a)**將吸盤鬆開。

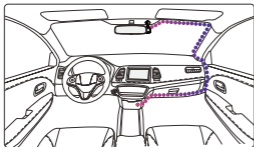
#### 5. 調整角度：

鬆開鎖定環**(c)**並將機器調整到所需的角度的。當您找到合適的角度時，請將鎖定環**(c)**轉緊。

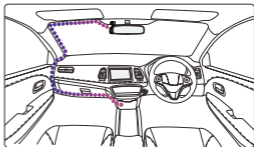
## 6. 連接至汽車電源插座

將車充線連接到車輛的12V汽車電源插座，提供的固定夾可以幫助您保持電源線整齊。

註：進行藏線時，請避免電源線影響任何安全氣囊的結構，以免造成氣囊做動異常。

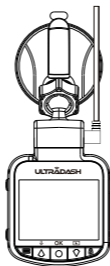


👉 12-24V DC 左駕電源線走線建議



👉 12-24V DC 右駕電源線走線建議

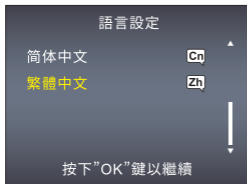
將電源線插入機器上的電源孔或支架上的電源插座(d)，這將讓機器開始進行充電。



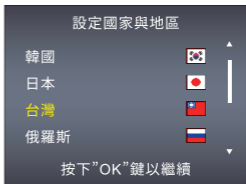
## 7. 首次使用設定

連接電源時，UltraDash C1將自動開啟並顯示下述的首次設置指南。

選擇語言



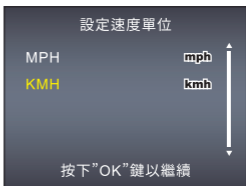
選擇國家



設置日期時間



選擇時速單位



### 註：

您可以透過設置選單，恢復出廠設置選項來重置設置。

當您連接上12V插座提供電源，UltraDash C1將自動打開並開始記錄。您只需啟動車輛並開始駕駛！

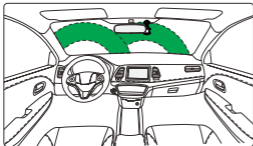
- 如果您的車輛沒有配備12V插座，請使用附贈的USB電源線進行供電。
- 請勿直接將附贈的車充線改裝剪斷並直接連接至12V汽車ACC電源，此舉可能會造成機器或車輛損壞。
- UltraDash C1可另外搭配電源降壓套件，套件可以將電源接至12V ACC電源或是永久電源，讓點菸器空出另做使用。請仔細閱讀並按照說明進行操作，以幫助您安全地操作UltraDash C1。



**警告：**

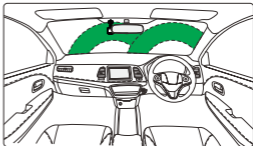
始終注意前方的道路。在路上分心駕駛可能會導致罰款、事故甚至死亡，請小心駕駛。請將機器安裝在不會妨礙駕駛視野的位置。我們建議您將機器安裝在副駕駛座後視鏡後方，並位於雨刷清潔擋風玻璃的區域內。

行車記錄器請放置於不阻礙駕駛視線處



左駕

行車記錄器請放置於不阻礙駕駛視線處



右駕

**請勿**將相機放置在駕駛員身前。

**請勿**將安裝座放置在安全氣囊展開區域內或任何後視鏡附近。

駕駛時**請勿**操作UltraDash C1。請記住，行車記錄器將在車輛發動機啟動時自動記錄。

**請**將行車記錄器放置在容易隱藏電源線的地方，並且不會分散駕駛員的注意力。避開方向盤、踏板或變速桿等區域。

**請**記住清潔將放置吸盤的區域。

開始駕駛之前，**請**先調整行車記錄器設置。

## 螢幕提示說明

以下訊息將說明在檢測到相應通知時幫助您更好地理解。

- **首次使用SD卡格式化：**將SD卡插入行車記錄器後，行車記錄器首次將會要求您格式化SD卡；按下**OK**鍵為格式化，按**MENU**鍵則為取消。

注意：格式化之前，請保存重要文件。

選項：格式化(建議) / 取消



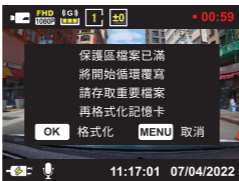
- **30天SD卡格式化：**將SD卡格式化後，行車記錄器會在30天後再要求您重新格式化SD卡，以保持SD卡儲存正常工作。按**OK**鍵格式化，按**MENU**鍵取消。

注意：格式化之前，請保存重要文件。

選項：格式化(建議) / 取消



- **覆蓋受保護文件：**當SD卡的受保護空間已滿時，行車記錄器會要求您重新格式化記憶卡。否則，當受保護空間已滿時，第一個受保護文件將被覆蓋。  
按**OK**鍵格式化，按**MENU**鍵取消返回。  
注意：格式化卡之前，請先保存重要文件。  
選項：格式化(建議) / 取消



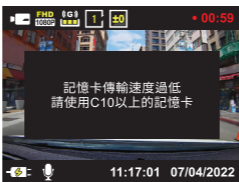
- **SD卡錯誤：**如果SD卡存在任何寫入 / 讀取問題，行車記錄器會要求您重新格式化，以保持SD卡正常工作。  
按**OK**鍵進行格式化，按**MENU**鍵取消返回。  
注意：格式化卡之前，請保存重要文件。  
注意：如果通知持續顯示，請檢查SD卡是否仍在處理中。  
SD卡的壽命是有限的，可能是3個月至一年，或者更多，取決於使用情況。請與您的SD卡製造商聯繫以獲取保修訊息。  
選項：格式化(建議) / 取消



- 請插入SD卡：這是一條通知，提醒您插入SD卡。



- 記憶卡傳輸速度過低：當SD卡傳速度於Class 10，通知將顯示提醒。我們建議使用Class 10 micro SD認可品牌卡以獲得最佳效果。



- 請停止錄影以進入選單：在錄製過程中按MENU鍵進入選單時，需要先按OK鍵停止錄製，才能按MENU鍵進入選單。



- **拍攝快照：**在錄製過程中按**MODE**鍵拍攝照片。圖像將保存在照片文件夾中。

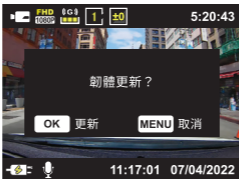


- **韌體更新：**按**OK**鍵開始更新韌體，按**MENU**鍵取消返回。

注意：格式化卡之前，請先保存重要文件。

注意：有關韌體更新的更多訊息，請閱讀第32頁。

選項：更新(建議) / 取消



- **更新中：**在此期間請勿斷開電源或按任何按鈕，可能會導致更新失敗。

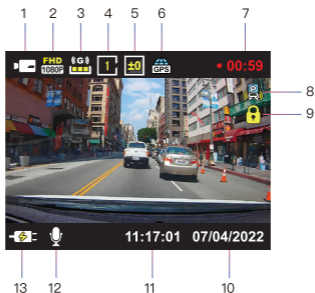
注意：有關韌體更新的更多訊息，請閱讀第32頁。



## 錄影模式介面簡介

以下將說明所有在本產品上會出現的各種資訊及圖示。

下圖為錄影模式畫面，部分圖示僅在相關模式啟動時才會顯示。



1. **模式**：表示UltraDash C1處於影片模式。
2. **解析度**：顯示解析度的設定。
3. **重力感測器**：顯示當前重力感測器等級設定。
4. **影片長度**：顯示已設定之每段影片的長度。
5. **曝光**：顯示曝光值設定。
6. **GPS**：當UltraDash C1在定位時，此圖會呈現閃爍狀態；接收到穩定信號時，此圖會停止閃爍並持續顯示在螢幕上(選配)。
7. **錄影時間**：於錄影時顯示當前已錄製的時間。
8. **停車監控模式**：啟動停車監控模式時，此圖會顯示在螢幕上(選配)。
9. **檔案保護**：透過重力感測器感應或手動進行檔案保護時，此圖會顯示在螢幕上。
10. **日期**：顯示當前日期。
11. **時間**：顯示當前時間。
12. **麥克風**：關閉錄音功能時，會有一條紅色斜線覆蓋在麥克風圖樣上。
13. **電源**：顯示當前電源狀態。

UltraDash C1 默認設定建議直接使用，無須再做更改。如果您需要對設置進行調整，以下說明將對您有所幫助。

## 錄影模式選單簡介

在錄影模式時按下**MENU**鍵，以進入錄影模式介面。



使用**上 / 下**方向鍵選擇欲進入的選項，再按下"**OK**"鍵確認並進入選項內容。

進入選項內容後，會顯示所需的設置，然後按**OK**鍵確認選擇並返回錄影選單。按兩下**MENU**鍵即可返回錄影模式。

### 備註：

- 本產品在錄影時無法進入設定選單。

- **解析度**：選擇錄製影像的解析度。  
**選項**：1080P 30fps(預設) / 720P 60fps
- **影片長度**：選擇每一段錄影的時間長度，機器會持續錄影並存放於記憶卡內。當記憶卡空間已滿時，機器會自動將最舊的影片檔案刪除以釋放新的記憶空間。請注意，已被保護的檔案將不會被刪除。  
**選項**：1分鐘(預設) / 3分鐘 / 5分鐘
- **曝光度**：可依據不同環境調整影像曝光程度。  
**選項**：+2 / +1 / 0(預設) / -1 / -2
- **停車監控(選配)**：啟動停車監控模式，當車子熄火或是無電源連結C1時，C1將進入休眠模式。在休眠模式下，如果C1檢測到任何外力，它將自動開啟並拍攝30秒的影像後關閉。在這種情況下拍攝的影像都將受到保護。停車監控功能需搭配ACC電源供應降壓線套組(此配件需要額外選購，請參考官方網站)。  
**選項**：開 / 關(預設)
- **重力感應**：重力感應可以檢測外力。當它感應到任何外力時，它會自動鎖定以保護當前檔案。此調整可以改變重力感應器的靈敏度。  
**選項**：高 / 中(預設) / 低

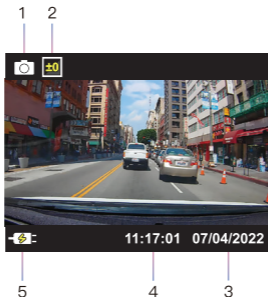
- **GPS(選配)**：開啟或關閉GPS功能。(此功能需額外選購GPS支架)。  
選項：開 / 關(預設)
- **速度單位**：選擇時速單位。  
選項：公里(預設) / 英里
- **螢幕保護**：可讓螢幕在閒置一段時間後自動關閉。按任意按鈕可重新喚醒螢幕。  
選項：30秒 / 2分鐘 / 關(預設)
- **UltraDash水印**：在錄製的影像中開啟或關閉顯示UltraDash商標水印。  
選項：開(預設) / 關
- **時間日期水印**：在錄製的影像中開啟或關閉顯示時間日期水印。  
選項：開(預設) / 關
- **訊息水印**：在錄製的影像中開啟或關閉顯示加速度、時速資料水印。  
選項：開(預設) / 關
- **速度水印**：在錄製的影像中獨立開啟或關閉顯示時速資料水印。  
選項：開(預設) / 關
- **車牌水印**：輸入車牌號碼資料，影片中即可看到您的車牌資訊。  
選項：開 / 關(預設)

**備註**：若要恢復成原廠設定，在設定選單→恢復成預設值，選擇恢復成預設值，即可將UltraDash C1恢復為原廠設定。



## 拍照模式簡介

在**影片模式**中，按下**MODE**按鈕進入拍照模式。在**拍照模式**中，您可以拍攝靜止的照片。以下將說明**拍照模式**中的圖示。某些圖示僅在功能開啟時才會顯示。



1. **模式**：表示UltraDash C1處於拍照模式。
2. **曝光**：顯示曝光值設定。
3. **日期**：顯示當前日期。
4. **時間**：顯示當前時間。
5. **電源**：顯示機器是否有在充電。

## 拍照模式選單簡介

在**拍照模式**下，按**MENU**鍵可進入**拍照模式**設定目錄。



使用**上 / 下**方向鍵選擇欲進入的選項，再按下**OK**鍵確認並進入選項內容，按兩下**MENU**鍵即可返回拍照模式。

- **曝光度**：可依據不同環境調整影像曝光程度。  
**選項**：+2 / +1 / 0(預設) / -1 / -2
- **時間日期水印**：在拍攝的照片中開啟或關閉顯示時間日期水印。  
**選項**：開(預設) / 關

**備註**：若要恢復成原廠設定，在**設置**→**設定**選單，選擇恢復成預設值，即可將UltraDash C1恢復為原廠設定。

## 回放模式簡介

按下**MODE**鍵選擇**回放模式**

在回放模式下，您可以查看所有的影像及照片。

### 選單

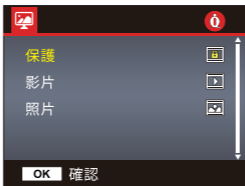
使用**上 / 下**方向鍵選擇欲進入的選項。

**保護(PROTECTED)**：受重力感測器或手動保護的影像檔案。

**影片(VIDEO)**：所有未受保護的影像檔案。

註：若當時影像已受到保護，則此檔案會存留於保護資料夾。

**照片(PHOTO)**：所有照片的檔案。



### 影像檔案



按下**上 / 下**方向鍵瀏覽選單，再按下**OK**鍵確認並進入選項內容。

**影片的檔案名稱：**影片的文件名格式為 **yyyymmdd\_hhmmss**。

yyyy: 年 mm: 月 dd: 日

hh: 小時 mm: 分鐘 ss: 秒

例如，20220704\_111701表示此文件是在2022年7月4日11時17分01秒拍攝的。

以下將說明影像檔案中的水印。

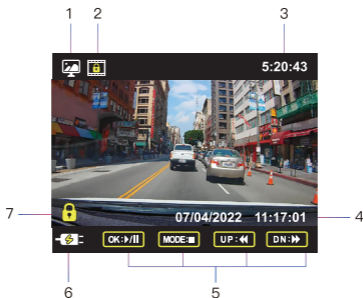


**UltraDash 水印：**品牌，可以在選單設定中打開 / 關閉水印顯示。






**時間 & 日期水印：**日期及時間，可以在選單設定中打開 / 關閉水印顯示。

**訊息水印：**加速度、時速、緯度及經度，可以在選單設定中打開 / 關閉水印顯示。

**車牌水印：**車牌，可以在選單設定中打開 / 關閉水印顯示。



1. **模式**：表示UltraDash C1處於回放模式。
2. **檔案類型**：表示檔案類型為影像。
3. **播放進度**：顯示當前播放時間。
4. **日期和時間**：表示錄製檔案的日期和時間。
5. **播放控制**：按照下面的說明使用UltraDash C1按鈕。

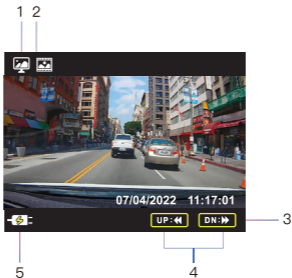
-  **OK鍵**：播放 / 暫停。
-  **模式鍵**：停止播放影片並返回影片 / 保護清單目錄。
-  **上鍵**：倒帶。
-  **下鍵**：快轉。
-  **選單鍵**：刪除或保護影片。

6. **電源**：顯示機器是否有在充電。
7. **受保護的檔案**：表示所選的檔案是受保護的檔案。


## 照片檔案




按下上 / 下方向鍵瀏覽選單，再按下OK鍵確認並進入選項內容。



1. **模式**：表示UltraDash C1處於回放模式。
2. **檔案類型**：表示檔案類型為照片。
3. **日期和時間**：表示拍攝檔案的日期和時間。
4. **播放控制**：按照下面的說明使用UltraDash C1按鈕。

 **UP**：上一個文件。

 **DOWN**：下一個文件。

5. **電源**：顯示機器是否有在充電。

## 刪除檔案

選擇"刪除檔案"選項，然後按下OK鍵進入。

注意：受保護的文件不會被刪除。

將會出現下列選項：



選擇**刪除當前檔案**，  
請按照螢幕上的指示，刪除當前檔案。



選擇**刪除全部檔案**，  
請按照螢幕上的指示，刪除所有檔案。



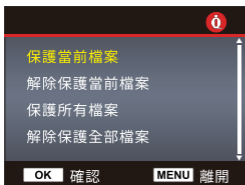
## 受保護的檔案及未受保護的檔案

選擇"保護檔案 / 解除保護檔案"選項，然後按下OK鍵進入。

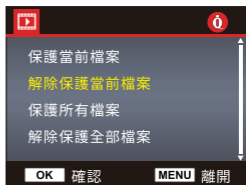
你將會出現下列選項：



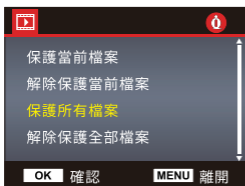
選擇**保護當前檔案**，  
請按照螢幕上的指示，保護當前檔案。



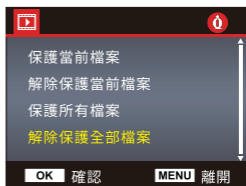
選擇**解除保護當前檔案**，  
請按照螢幕上的指示，解除保護當前檔案。



選擇**保護所有檔案**，  
請按照螢幕上的指示，保護所有檔案。



選擇**解除保護所有檔案**，  
請按照螢幕上的指示，解除保護所有檔案。





## 設定選單簡介

進入**設定選單**，請連按兩次**MENU**鍵進入。



使用**上 / 下**方向鍵選擇欲進入的選項，再按下**OK**鍵確認並進入選項內容。進入子目錄後，上下選擇需要的選項(反黃項目)，然後按下**OK**鍵確認選取，選擇後將返回**設定選單**。按下**MENU**鍵將返回當前模式。

注意：使用UltraDash C1預設設置已可滿足日常所需，在大多數情況下，您不需要更改設置。

注意：本產品在錄影時無法進入設定選單。

- **格式化記憶卡**：將記憶卡進行格式化，格式化記憶卡將刪除卡內所有檔案。  
**選項**：是 / 否
- **聲音設定**：調整按鍵提示音開關及影片拍攝期間是否要進行錄音。  
**選項**：  
提示音設定：開 (預設) / 關  
錄製聲音：開 (預設) / 關
- **時間及日期**：使用上 / 下按鈕設定，根據需要調整時間及日期。按**OK**按鈕保存設置，然後按**MENU**按鈕返回目錄。
- **時區**：選擇時區  
**選項**：-12 / -11 / -10 / -9 / -8 / -7 / -6 / -5 / -4 / -3.5 / -3 / -2.5 / -2 / -1 / GMT / +1 / +2 / +3 / +4 / +5 / +6 / +7 / +8 / +9 / +10 / +11 / +12
- **語言設定**：選擇語言  
**選項**：English(英文) / Español(西班牙語) / Deutsch(德語) / Русский(俄語) / 簡體中文 / 繁體中文 (預設)

- **國家或地區：**選擇國家，調整國家設定機器將會自動調整對應時區。(選擇國家和時區設置)  
**選項：**美國 / 加拿大 / 中國 / 墨西哥 / 韓國 / 日本 / 台灣 / 俄羅斯 / 西班牙 / 挪威 / 芬蘭 / 瑞典 / 德國 / 法國 / 義大利 / 荷蘭 / 比利時 / 丹麥 / 波蘭 / 英國 / 愛爾蘭 / 印度 / 其他
- **影像翻轉：**將錄影影像上下翻轉。  
**選項：**開 / 關 (預設)
- **恢復原廠設定：**將所有設置重置為出廠預設設定。
- **系統資訊：**顯示韌體版本、記憶卡資訊、GPS狀態。  
**選項：**
  - 韌體資訊：顯示韌體版本
  - 記憶卡資訊：顯示記憶卡訊息
  - 衛星資訊：顯示UltraDash C1定位狀態及接收的衛星信號數量

## USB磁碟機 (Windows & Mac)

當您將UltraDash C1透過USB線連接到您的電腦時，螢幕將顯示兩個選項。



使用上 / 下按鈕選擇所需功能，然後按下確認按鈕進入該選項。

### 磁碟機

UltraDash C1透過USB線連接到電腦後，機器將運行讀卡機功能。您的電腦將跳出視窗供您瀏覽所有影片和圖片檔案內容。

**注意：**UltraDash C1只能<讀取>檔案。如果要複製 / 刪除 / 編輯檔案，請取出記憶卡並另外使用讀卡機連接您的電腦。

**記住：**中斷機器與電腦的連接前，請先關閉UltraDash C1。

### 行車記錄器

當您選擇此選項時，UltraDash C1將自動開機運行並進行充電。

**注意：**中斷機器與電腦的連接前，請先關閉UltraDash C1。

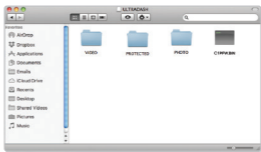
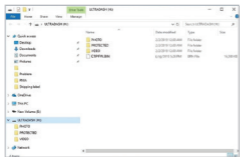
UltraDash團隊將不斷更新韌體資訊，以提供客戶有更好的用戶體驗。

您可以訪問下面的連結，檢查是否有新的韌體更新：

<https://tw.cansonic.com/pages/download>

請按照以下說明進行操作：

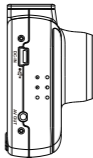
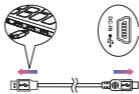
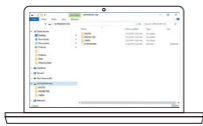
1. 確保已格式化記憶卡，然後將**C1PFW.BIN**複製到記憶卡的文件夾中。  
注意：確保文件名為**C1PFW.BIN**。如果看到**C1PFW(1).BIN**等其餘名稱，請將文件重新命名為**C1PFW.BIN**。



2. 將記憶卡插入行車記錄器。



3. 使用USB線將UltraDash C1連接到PC或Mac，並確保行車記錄器正在充電。



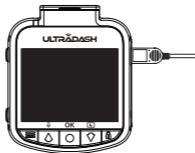
4. 連接電腦後機器會自動開機，請選擇**行車記錄器**。進入錄影模式後，螢幕會跳出“韌體更新”的提示，請選擇“是”，並按下**OK**鍵，機器將開始更新。



5. 更新開始時，將彈出如下圖所示的消息。在此期間，**請勿關閉電源或按任何按鈕**，否則可能會導致韌體更新失敗。



6. 可能需要等待一段時間更新，更新完成後UltraDash C1將自動關閉設備。



7. 重新開機後，會重新第一次設置，在錄影模式下按兩次**MENU**鍵，進入設置選單並到系統資訊中確認韌體版本以更新成[C1\_X.X\_XXXXXX\_X]，則為成功更新。



## iQ PLAYER (Windows & Mac)



iQ Player是完全免費的行事記錄器播放軟體，可用它來播放UltraDash行事記錄器的記錄與影片，搭配網路地圖Google Maps可以查看行駛過的軌跡與駕駛時的速度、經緯度和方向，同時也會讀取當時G sensor的數據資訊。除此之外，您也可輕鬆剪輯需要的影片長度，並快速上傳至YouTube分享給親友或保險公司。

下載連結：<https://tw.cansonic.com/pages/iq-player>

## 關於保固

請保存收據或帳單的副本作為購買憑證。您將享受我們的保修、維修、更換服務與客戶支持。

### 一年保固政策

Cansonic會為我們的產品提供保固，請按照官方指南使用我們的產品。產品自購買日起享有一年保固，更詳細的內容請連結至以下網址。

<https://tw.cansonic.com/pages/warranty>

照片(影片)模糊	UltraDash C1隨附一個鏡頭保護膜貼於相機鏡頭上，機器使用前請務必將其取下，並以軟布擦拭鏡頭、及放置行車記錄器前的擋風玻璃，清除所有碎屑和污漬。
無法插入Micro SD記憶卡	請確保記憶卡的金屬部分朝向機器螢幕面，插入後將卡推入直到出現"喀噠"的聲音。
UltraDash C1無法順利取出記憶卡	將記憶卡向機器內按下，發出"喀噠"的聲音後，即可取出Micro SD記憶卡。若無法取出記憶卡，可拿取小硬幣，透過小硬幣的邊緣向內推動，直到發出喀噠聲為止。
UltraDash C1影片檔案無法播放	如果您沒有安裝合適的播放軟體，這些檔案可能無法在您的PC上播放。請參閱第34頁。下載連結： <a href="https://tw.canasonic.com/pages/iq-player">https://tw.canasonic.com/pages/iq-player</a>
影片檔案在播放時會跳轉	UltraDash C1建議的最佳記憶卡為class 10或UHS 1型Mirco SD卡。如果您的PC無法識別影片檔案，可嘗試以另一台PC觀看錄製的影片。
照片模糊不清	拍攝照片時，請務必保持相機靜止不動。 提醒：除非聽到快門聲，否則影片不會完成拍攝。另外，請確保已取下保護鏡膜並清潔過機器鏡頭。
整個影片錄製時間只有幾分鐘	您的記憶卡可能只剩餘少量可用空間。請從記憶卡備份所需的檔案。並在備份所有需要的檔案之後，使用UltraDash C1格式化記憶卡。
無法通過USB儲存功能將影片檔案保存到電腦裡	請重新啟動電腦，並確保UltraDash C1已正確連接。
吸盤無法附著在表面	確保吸盤上的保護膜已經移除。並在放置之前，確保表面清潔和光滑。您可擦拭吸盤表面並添加少量水分，以增強黏合力。請勿在不光滑的表面或有油漆的區域上使用。

UltraDash C1自行關閉	C1斷電後，自動關機功能將自動關閉C1。請確保C1已正確連接到汽車電源線。
UltraDash C1無法在我的車中充電	如果您的汽車電源線無法正常工作，請檢查汽車的電源保險絲和電源線，如有問題請更換保險絲和電源線。
Micro SD記憶卡不允許查看檔案	請嘗試使用其他讀卡器和電腦確認是否可以查看檔案，如果都無法查看，則可能為檔案損壞。使用C1格式化記憶卡。(警告：格式化記憶卡將刪除所有保存的檔案)，我們建議使用 <b>class 10</b> 或 <b>UHS 1型Mirco SD卡</b> 。注意：首次使用，必須使用 <b>UltraDash C1</b> 格式化記憶卡。
無法刪除UltraDash C1上的文件	請先確保您要刪除的檔案沒有設定為檔案保護。 如果檔案受到保護，請按照第29頁上的說明先取消保護檔案，即可刪除文件。
開機一段時間後螢幕會突然關閉	如一段時間沒使用機器，螢幕保護程序功能將自動關閉螢幕。 如需關閉此功能，請至設定選單→螢幕保護，並將其關閉。
螢幕上出現"請格式化SD卡"的訊息	如果首次在UltraDash C1上使用，則需要格式化Mirco SD卡。 請在"設定"選單中格式化SD卡。
UltraDash C1無法充電	請確保電源線正確連接。當C1充電狀態時，將亮起藍色LED指示燈。
UltraDash C1出現"記憶卡錯誤"訊息	這代表Mirco SD卡未正確在UltraDash C1格式化。請將SD卡內的檔案備份至電腦，並刪除SD卡內不必要的檔案，再以C1執行"格式化SD卡"程序以使記憶卡正常於機器運作。
UltraDash C1出現"卡片已滿"的訊息	出現此訊息時，代表您的Mirco SD卡容量已滿。提醒：保護檔案後，會佔掉記憶卡容量，請刪除不必要的檔案以最大限度利用您的記憶卡。
UltraDash C1自行打開	在外力作用下停車監控功能將自動開啟，並錄製30秒的影片片段。如果要關閉此功能，請轉到設定選單→停車監控，並將其關閉。

按下MENU按鈕沒有反應	提醒：UltraDash C1在錄製時無法開啟選單。如要開啟選單，請先停止錄影，再點選MENU(選單)功能將可使用。
從Cansonic網站下載文件時，出現惡意軟件訊息	如果出現此訊息，只需調整瀏覽器設置，並允許下載繼續進行。完成後，重置瀏覽器安全性以保護您的電腦。
尚未解決的問題	如果您的UltraDash C1仍然存在問題，您可將行車記錄器重置為預設設置：在設置選單中，選取恢復原廠設定。若問題仍然存在，請描述您所遇到的問題並將其發送至Facebook "Cansonic 肯尼行車記錄器" 粉絲團或致電我們的客服電話 02-29290321，我們將會為您服務。



## 限用物質含有情況標示聲明書

**設備名稱：行車記錄器，型號（型式）：C1 II**  
Equipment name Type designation (Type)

單元Unit	限用物質及其化學符號 Restricted substances and its chemical symbols					
	鉛 Lead (Pb)	汞 Mercury (Hg)	鎘 Cadmium (Cd)	六價鉻 Hexavalent chromium (Cr+6)	多溴聯苯 Polybrominated biphenyls (PBB)	多溴二苯醚 Polybrominated diphenyl ethers (PBDE)
纜線 Cables	—	○	○	○	○	○
機座/其他 Chassis/Other	—	○	○	○	○	○
輸入/輸出印刷電路組件 I/O PCAs	—	○	○	○	○	○
記憶體 Memory	○	○	○	○	○	○
主機板、處理器、散熱器 Motherboard, processor, heat sinks	—	○	○	○	○	○
電源供應器 Power supply	—	○	○	○	○	○
儲存裝置 Storage Devices	—	○	○	○	○	○

備考1. “超出0.1 wt %”及“超出0.01 wt %”係指限用物質之百分比含量超出百分比含量基準值。  
Note 1: “Exceeding 0.1 wt %” and “exceeding 0.01 wt %” indicate that the percentage content of the restricted substance exceeds the reference percentage value of presence condition.

備考2. “○”係指該項限用物質之百分比含量未超出百分比含量基準值。  
Note 2: “○” indicates that the percentage content of the restricted substance does not exceed the percentage of reference value of presence.

備考3. “—”係指該項限用物質為排除項目。  
Note 3: The “—” indicates that the restricted substance corresponds to the exemption.







Instagram : @cansonic\_usa



Facebook : Cansonic 肯尼行車記錄器



Youtube : Cansonic USA



Official : <https://tw.cansonic.com/>

---