



User Manual

LIFESTRAW MAX

LifeStraw® 
Max | by VESTERGAARD

LIFESTRAW MAX

HIGH-FLOW WATER PURIFICATION

LifeStraw Max:

- Meets US EPA & NSF P231 drinking water standards for the removal of virus, bacteria, and parasites
- Meets NSF 42 standards for chlorine reduction
- Meets NSF 53 standards for reduction of lead

LifeStraw Membrane Ultrafilter Set:

- Removes 99.99% viruses (Rotavirus, etc.), 99.999999% bacteria (E.coli, Salmonella, etc.), 99.999% parasites (Giardia, Cryptosporidium, etc.), 99.999% microplastics
- Pore size: 0.02 micron
- Filters up to 26,500 gallons (100,000 liters)

LifeStraw Advanced Carbon Filter:

- Reduces lead, chlorine, organic chemical matter and odors for improved taste
- Filters up to 4,000 gallons (15,000 liters)

PRODUCT SPECIFICATIONS

Dimensions:

506 x 403 x 337 mm
20 x 15.9 x 13.3 in

Weight:

7.3 kg | 16.2 lbs

Filtration rate:

2.5 L / min.

Table of contents

ENGLISH

REQUIREMENTS FOR USE	4
KNOW YOUR FILTER	5
SETUP CARBON FILTER INSTALLATION	6
FIRST TIME USE	8
EVERYDAY USE	9
CLEANING BACKWASH PROCEDURE	10
CLEANING PRE-FILTER	11
STORAGE	12
TROUBLESHOOTING	14
DISCLAIMER	15

FRANÇAIS

EXIGENCES D'UTILISATION	18
CONNAÎTRE SON FILTRE	19
CONFIGURATION INSTALLATION DU FILTRE À CHARBON	20
PREMIÈRE UTILISATION	22
USAGE QUOTIDIEN	23
PROCÉDURE DE NETTOYAGE DE LAVAGE À CONTRE-COURANT	24
NETTOYAGE PRÉFILTRE	25
STOCKAGE	26
DÉPANNAGE	28
CLAUDE DE NON-RESPONSABILITÉ	29

ESPAÑOL

REQUISITOS DE USO	32
CONOZCA SU FILTRO	33
CONFIGURACIÓN INSTALACIÓN DEL FILTRO DE CARBÓN	34
PRIMER USO	36
USO COTIDIANO	37
LIMPIEZA PROCEDIMIENTO DE LAVADO A CONTRACORRIENTE	38
LIMPIEZA FILTRO PREVIO	39
ALMACENAMIENTO	40
SOLUCIÓN DE PROBLEMAS	42
DESCARGO DE RESPONSABILIDAD	43

REQUIREMENTS FOR USE

WATER PRESSURE REQUIREMENTS:

LifeStraw Max is powered by water pressure from existing piped water systems. The minimum recommended pressure is 1 bar / 14.5 PSI. Below this pressure, the flow rate will be affected.

CAUTION!

Maximum pressure: 6 Bar / 87 PSI

LifeStraw Max can be used with a maximum pressure of 6 Bar / 87 PSI, as certified by Any water above this pressure will cause damage to the LifeStraw Max product.

HOSE ADAPTER:

The LifeStraw Max includes a pre-installed hose adapter at the water inlet for use with standard U.S. hoses (3/4" MGHT). If using with a hose of different threading, please remove the pre-installed hose adapter. The inlet will become 3/4" BSP compatible.

CARBON FILTER:

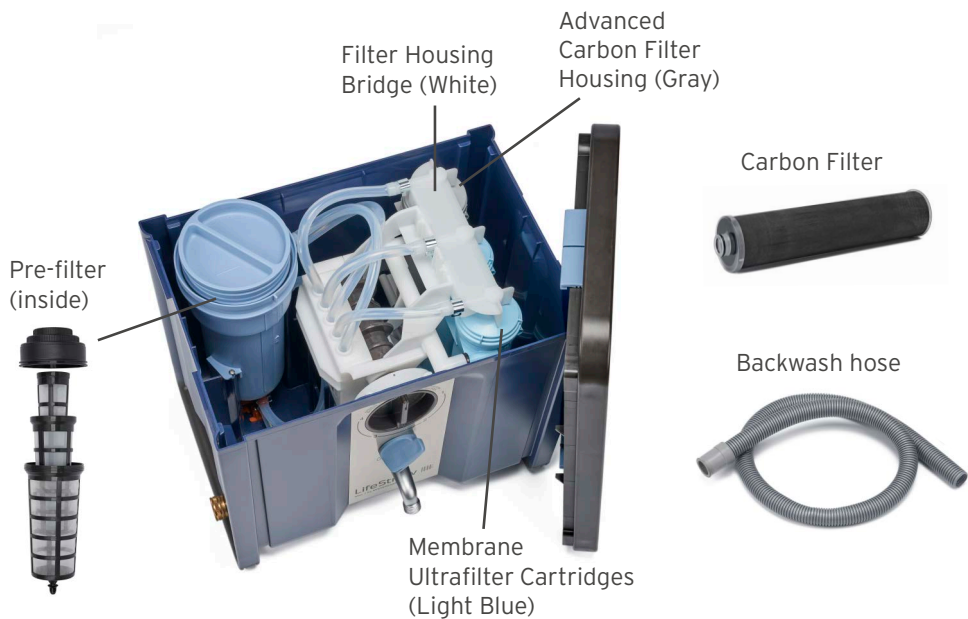
In order to preserve the longevity of the filter, do not remove LifeStraw Max advanced carbon filter from sealed packaging until ready to use. When removing the LifeStraw Max advanced carbon filter from its separate packaging, please handle carefully to avoid any damage. Top lid must be in place when using LifeStraw Max.



For more resources on how to use, videos, lab results and further instructions, please visit our website: www.lifestraw.com/max

lifestraw.com/max

KNOW YOUR FILTER



SETUP | CARBON FILTER INSTALLATION

1 REMOVE TOP LID

Slide the LifeStraw Max lid locks towards the middle of the unit to unlock. Lift the lid off of the Max and set to the side. Lid locks do not need to be held together while lifting the lid.



2 DISCONNECT WHITE FILTER HOUSING BRIDGE

Disconnect the top filter housing bridge (white) from the filter cartridges by pushing the two tabs toward the center of the box while pulling the white housing bridge upwards.

Push the two rectangular tabs toward the center of box



Pull the white housing bridge upwards until it is disconnected



3 UNSCREW AND OPEN THE TOP OF THE ADVANCED CARBON FILTER HOUSING (GRAY)

Unscrew the top cap of the gray carbon filter housing. Locate the carbon filter block and remove from wrapping.

NOTE: If you are having difficulty opening the carbon filter housing, we recommend pulling the full gray carbon cartridge out of the Max to unscrew the top and install the carbon filter block.



SETUP | CARBON FILTER INSTALLATION

4

INSERT CARBON BLOCK WITH BLACK O-RING ON TOP

Place the carbon filter, with the black silicone ring facing outward, into the gray carbon filter housing. Screw the gray carbon cartridge lid on tightly.



5

REASSEMBLE CARBON FILTER HOUSING

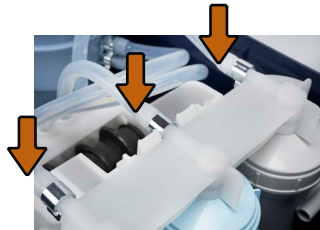
Make sure that the bottom of the gray carbon filter housing is in place by pressing firmly into the fitting. Double check that the side cartridge connectors are firmly in place with the black seal flush against the inside.

NOTE: If you removed the carbon filter housing from the Max to insert the carbon block, reinsert by fitting the bottom of the cartridge into the plug fitting located in the bottom of the Max. Ensure the two side connectors are lined up to their matching pieces and press firmly to make sure they are in place.

6

RECONNECT WHITE FILTER HOUSING BRIDGE

Reconnect the top filter housing bridge by lining up the tabs with their associated slots and pressing down until it clicks into place, indicating it is fully locked.



7

CLOSE TOP LID

Place the top lid back onto the top of box, sliding the lid locks toward the corners to secure.

NOTE: When replacing your carbon filter, follow these instructions. Remember to perform the backwash procedure after any filter replacement.

FIRST TIME USE

1 CONNECT SOURCE WATER HOSE

Connect the source water hose (3/4" MGHT) to the water inlet by screwing BOTH sides of the inlet adapter tightly.

Note: If using a different hose, unscrew the included adapter to connect the source water hose (3/4" BSP).



2 CONNECT BACKWASH HOSE

Connect the included light gray backwash hose to the orange backwash outlet and route to an area where dirty water can be discarded.

CAUTION: DO NOT DRINK WATER FROM THE BACKWASH HOSE



3 TURN ON WATER

Turn on the water source. Make sure the pressure is greater than 1 bar, then rotate the blue drinking water dial to the open position.



Blue drinking water dial in open position

4 RUN BACKWASH TO REMOVE AIR FROM FILTER

Switch the dark gray backwash dial to position 1 and wait 30 seconds. Then turn it to position 2, wait 30 seconds, and continue to do so until reaching position 0. Let the water run for up to 2 minutes while in position 0; Discard the first batch of water.



Dark gray backwash dial

Note: if water is extremely muddy, cycle through backwash procedure a second time. If you notice a "sweet" taste after performing the backwash procedure, cycle through again.

5 LIFESTRAW MAX IS NOW READY TO USE

With the backwash dial in "0" position and the drinking water dial on, the LifeStraw Max is ready to use. Simply turn the drinking water dial to the "close" position when done using. The system does have a pressure regulator, but it is advisable to turn off water source when not in use for a longer period of time.

EVERYDAY USE

1 MAKE SURE PRODUCT IS READY FOR USE

Ensure all hose connections, filter cartridges, and pre-filter lid are in place, as any loose parts may cause leaking. Make sure the dark gray backwash dial is in position 0.

2 TURN ON WATER SOURCE (HOSE)

3 ROTATE BLUE DRINKING WATER DIAL TO OPEN POSITION

Water will start to flow from tap once the blue drinking water dial is rotated to "open".



4 TURN OFF WATER SOURCE (HOSE) WHEN FINISHED

5 SWITCH BLUE DRINKING WATER DIAL TO CLOSE POSITION

Once finished and water source is shut off, switch blue drinking dial to the "close" position.

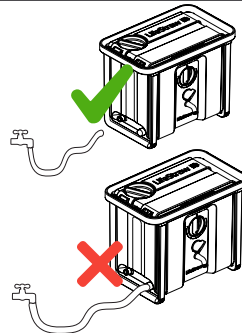
NOTE: Once the dial is CLOSED, it may take a few seconds for water to stop flowing. Make sure the internal hoses are emptied of water as much as possible.



CAUTION!

The lid can **ONLY** be removed when the system is off and the source water hose is disconnected from the water inlet.

Do not remove the lid if the system is on and the hose is connected to the inlet. Opening the lid while the system is under pressure could result in damage to the product or injury.



CLEANING | BACKWASH PROCEDURE

Regular backwashing flushes out contaminants from the filter cartridges and helps to maintain flow rate.

WHEN TO BACKWASH

- Once a day or when you see a reduction in flow rate
- After pre-filter cleaning
- After any cartridge or filter replacement
- After long periods of non-use

1 **TURN ON WATER SOURCE (HOSE) AND TURN BLUE DIAL TO OPEN POSITION** (Water should be flowing from the tap)

2 **ROTATE GRAY BACKWASH DIAL TO EACH POSITION FOR 30 SECONDS**

Switch the dark gray backwash dial to position 1 and wait 30 seconds. Then turn it to position 2, wait 30 seconds, and continue to do so until reaching position 0.

NOTE: Once you begin the backwash process, water will stop flowing from the tap. This is normal. During different rotations, water will flow out of the backwash hose. Once the dial is returned to position 0, water will resume flowing from the tap.



Dark gray backwash dial

3 **LET WATER FLOW FROM TAP FOR UP TO 2 MINS AND DISCARD**

Let the water run for up to 2 minutes while in position 0. Discard the water until completed.

Note: if water is extremely muddy, cycle through backwash procedure a second time.

4 **NOW READY TO RESUME USE** Turn off water source when finished.

WARNING: Never consume water from the backwash outlet. It is not safe to drink.

CLEANING | PRE-FILTER

If your water is clear, we recommend cleaning the pre-filter weekly with regular use. If your water is cloudy, you may need to clean the pre-filter more frequently.

1 MAKE SURE WATER SOURCE IS TURNED OFF.

2 SET DIALS. Close drinking water dial to “close”, then turn dark gray backwash dial to position 1

3 REMOVE PRE-FILTER LID AND PULL OUT PRE-FILTER

Twist off blue pre-filter lid and take out the pre-filter inside by pulling up vertically.

NOTE: If is not required to remove the top lid in order to pull out the pre-filter. However, If you have difficulty removing the pre-filter while the top lid is closed, slide the lid locks inward to remove the top lid before twisting off the blue pre-filter lid.



4 DISASSEMBLE PRE-FILTER

Unscrew the black pre-filter cap to access the 3 internal mesh pre-filters that are stacked inside of one another.

5 CLEAN PRE-FILTER

Using a soft plastic bristle brush, clean all parts with water. DO NOT USE SOAP, as this could clog the pre-filter.

6 REASSEMBLE PRE-FILTER

Reassemble the 3 mesh pre-filters by placing all of the filters inside one another and screwing back on the black cap. Insert it back into the blue pre-filter housing by pushing downward until the bottom is in place and tightly screwing on the light blue pre-filter lid.

7 PERFORM BACKWASH PROCEDURE

Refer to page 11 for backwash instructions.

STORAGE

BEFORE STORAGE

- 1 Make sure water source is turned off and the blue drinking dial is in "close" position. Disconnect source water hose.

Clear any debris from pre-filter using pre-filter cleaning instructions.

- 2 **REMOVE CARBON BLOCK FROM LIGHT GRAY FILTER HOUSING FOR DRYING**

Using the same technique as when replacing the advanced carbon filter, disconnect the white filter housing bridge. Unscrew the light gray carbon filter housing cap and remove the carbon block inside. Set aside to dry.

- 3 **PLACE CARBON BLOCK IN SEALED BAG**

Once the carbon block is dry, place in a sealed bag for storage to preserve the longevity of the filter. The light gray filter housing should remain inside the Max with the cap reattached.

- 4 **REMOVE LIGHT BLUE MEMBRANE ULTRAFILTER SET FROM MAX AND STORE IN COOL, DRY PLACE**

Using the same steps as when replacing the membrane ultrafilter set, disconnect the white filter housing bridge. Then disconnect each cartridge, pulling away from the bottom connector, followed by the top connector. Store in a cool, dry location.

DURING STORAGE

LifeStraw Max and all filters must be stored in normal conditions while not in use. Keep away from direct sunlight and high or freezing temperatures for extended periods.

STORAGE

AFTER STORAGE

1 REASSEMBLE CARBON FILTER BY INSERTING CARBON BLOCK WITH BLACK O-RING ON TOP

Remove carbon block from sealed bag, and insert into filter housing with the black silicone ring facing upward vertically. Screw the gray carbon cartridge lid on tightly.

2 REASSEMBLE MEMBRANE ULTRAFILTER SET BY INSERTING EACH CARTRIDGE.

Insert each cartridge by connecting the bottom connectors into their respective fittings. Make sure the side connectors on each are connected before use.

3 PERFORM BACKWASH PROCEDURE

Connect the source water hose to the water inlet by tightly screwing BOTH sides of the inlet adapter tightly. In some areas outside of the United States, a 1/2" hose with male coupling connector might be needed.

Turn on water and replace the lid if not already done. Turn on the water source (hose).

Rotate the blue drinking water dial to the open position.

Switch the dark gray backwash dial to position 1 and wait 30 seconds. Then turn it to position 2, wait 30 seconds, and continue to do so until reaching position 0.

Let the water run for up to 2 minutes while in position 0; water will start flowing. Discard the water until completed.

Note: if water is extremely muddy, cycle through backwash procedure a second time.

TROUBLESHOOTING

LEAKING

Follow the below checklist if you experience leaking with your Max.

- Ensure all hoses are tightly connected and there are no holes in each hose
- Ensure the white filter housing bridge is fully connected with push tabs clicked in place
- Ensure gray cap of carbon filter housing is tightly screwed on
- Ensure carbon filter block is properly installed with black silicone seal facing the top
- Ensure all three filter cartridges are properly installed into both top and bottom connectors

If you continue to experience leaking, please contact LifeStraw at info@lifestraw.com.

LOW FLOW RATE/CLOGGING

If you experience low flow rate or clogging, follow the below procedures.

- Open the lid and ensure none of the hoses are kinked
- Perform backwash procedure. If water is extremely muddy, run through cycle twice
- Using instructions provided, clean pre-filter.

If you continue to experience little to no flow-rate, it may be time to replace your membrane ultrafilter set. Water will stop flowing through once the membrane ultrafilter set has reached the end of its lifecycle.

REMINDERS

WARNING: If the membrane ultrafilters freeze after use, they must be replaced.

Never use LifeStraw Max to filter water contaminated with industrial chemicals, brackish water or sea water. Do not mount or hang product unless using with LifeStraw products designed for this use. Limit UV exposure where possible to prevent discoloration.

The quality of the filtered water is not guaranteed if the product is submitted to conditions other than those encountered during its normal use. To prevent breakage, do not drop or hit LifeStraw Max.

Your use of LifeStraw Max implies that you accept and agree to these terms, conditions, and disclaimer.

DISCLAIMER

Vestergaard Frandsen Inc. and its affiliated entities and related companies shall be neither liable for any damages arising out of or as a result of the use of LifeStraw Max for any purpose other than for which it is clearly intended, nor for any malfunction resulting from the failure of the user of LifeStraw Max to strictly abide by the usage and safety information contained in this manual. Stated microbiological, chemical and heavy metal and longevity performance of LifeStraw Max is conducted under standard laboratory test conditions; more information regarding test results and conditions can be found on www.lifestraw.com. The effectiveness of LifeStraw Max may be limited by environmental or hygienic conditions that could contribute to the recontamination of water after it has passed through the product's internal filter.

These conditions include but are not limited to:

1. Handling the inside of the LifeStraw Max or the spout with dirty hands.
2. Failure to maintain a clean filter with proper maintenance.
3. Using the Max if cracked, broken, or otherwise compromised.
4. Failure to replace the filters per manufacturer's recommendations.
5. Use in or exposure to extreme heat (higher temperature than 140° F/60°C) or freezing temperatures (below 32° F/0°C).

Manuel d'utilisation
LIFESTRAW MAX

LifeStraw[®] 

Max | by VESTERGAARD

LIFESTRAW MAX

PURIFICATION D'EAU À HAUT DÉBIT

LifeStraw Max :

- Conforme aux normes de l'US EPA et de la NSF P231 sur l'eau potable pour l'élimination des virus, des bactéries et des parasites
- Conforme aux normes NSF 42 pour la réduction du chlore
- Conforme aux normes NSF 53 pour la réduction du plomb

Ensemble d'ultrafiltres à membrane

LifeStraw :

- Élimine 99,99 % des virus (Rotavirus, etc.), 99,999999 % des bactéries (E. coli, Salmonella, etc.), 99,999 % des parasites (Giardia, Cryptosporidium, etc.), 99,999 % des microplastiques
- Taille de pore : 0,02 micron
- Filtre jusqu'à 26 500 gallons (100 000 litres)

Filtre à charbon avancé LifeStraw :

- Réduit le plomb, le chlore, les produits chimiques organiques et les odeurs pour un meilleur goût
- Filtre jusqu'à 4 000 gallons (15 000 litres)

CARACTERISTIQUES DU PRODUIT

Dimensions :

506 x 403 x 337 mm
20 x 15,9 x 13,3 pouces

Poids :

7,3 kg | 16,2 lb

Taux de filtration :

2,5 l / min.

EXIGENCES D'UTILISATION

EXIGENCES DE PRESSION D'EAU :

Le filtre LifeStraw Max est alimenté par la pression de l'eau des systèmes d'eau courante existants. La pression minimale recommandée est de 1 bar / 14,5 PSI. En dessous de cette pression, le débit sera affecté.

MISE EN GARDE !

Pression maximale : 6 bars / 87 PSI

Le filtre LifeStraw Max peut être utilisé avec une pression maximale de 6 bars / 87 PSI, tel que certifié par Toute eau se trouvant au-dessus de cette pression causera des dommages au produit LifeStraw Max.

ADAPTATEUR DE TUYAU :

Le LifeStraw Max comprend un adaptateur de tuyau préinstallé à l'entrée d'eau pour une utilisation avec des tuyaux standard américains (3/4 po MGHT). Si vous utilisez un tuyau avec un filetage différent, veuillez retirer l'adaptateur de tuyau préinstallé. L'entrée deviendra compatible aux tuyaux 3/4 po BSP.

FILTRE À CHARBON

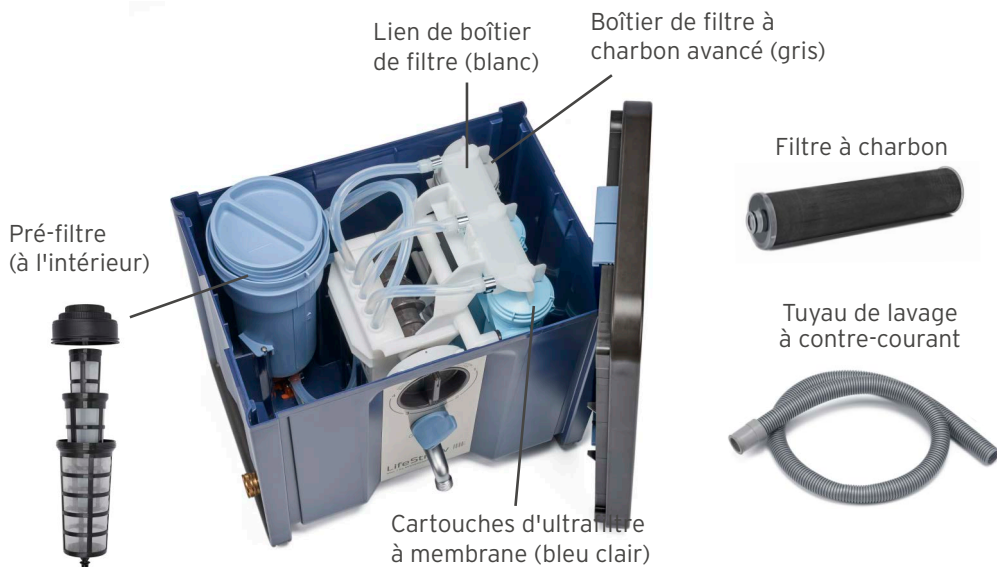
Afin de préserver la longévité du filtre, ne retirez pas le filtre à charbon avancé LifeStraw Max de l'emballage scellé jusqu'à ce qu'il soit prêt à être utilisé. Lorsque vous retirez le filtre à charbon avancé LifeStraw Max de son emballage séparé, veuillez le manipuler avec précaution pour éviter tout dommage. Le couvercle supérieur doit être en place lors de l'utilisation du LifeStraw Max.



Pour plus de ressources sur la méthode d'utilisation, plus de vidéos, des résultats de laboratoire et d'autres instructions, veuillez visiter notre site Web : www.lifestraw.com/max

lifestraw.com/max

CONNAÎTRE SON FILTRE



CONFIGURATION | INSTALLATION DU FILTRE À CHARBON

1 SUPPRIMEZ LE COUVERCLE SUPÉRIEUR

Faites glisser le couvercle LifeStraw Max vers le centre de l'appareil pour le déverrouiller. Soulevez le couvercle du Max et réglez-le sur le côté. Les verrous du couvercle n'ont pas besoin d'être maintenus ensemble lors du levage du couvercle.



2 DÉCONNECTEZ LE LIEN DU BOÎTIER DU FILTRE BLANC

Débranchez le lien supérieur du boîtier du filtre (blanc) des cartouches filtrantes en poussant les deux languettes vers le centre de la boîte tout en tirant le lien blanc du boîtier vers le haut.

Appuyez sur les deux languettes rectangulaires vers le centre de la boîte



Tirez le lien blanc du boîtier vers le haut jusqu'à ce qu'il soit déconnecté



3 DÉVISSEZ ET OUVREZ LE HAUT DU BOÎTIER DU FILTRE À CHARBON AVANCÉ (GRIS)

Dévissez le capuchon supérieur du boîtier du filtre à charbon gris. Localisez le bloc filtre à charbon et retirez-le de l'emballage.

REMARQUE : Si vous avez des difficultés à ouvrir le boîtier du filtre à charbon, nous vous recommandons de retirer la cartouche de charbon gris du Max pour dévisser le dessus et installer le bloc filtre à charbon.



CONFIGURATION | INSTALLATION DU FILTRE À CHARBON

4

INSÉREZ UN BLOC DE CHARBON AVEC UN JOINT TORIQUE NOIR SUR LE DESSUS

Placez le filtre à charbon, avec l'anneau en silicone noir tourné vers l'extérieur, dans le boîtier du filtre à charbon gris. Vissez fermement le couvercle de la cartouche de charbon gris.



5

REMONTEZ LE BOÎTIER DU FILTRE À CHARBON

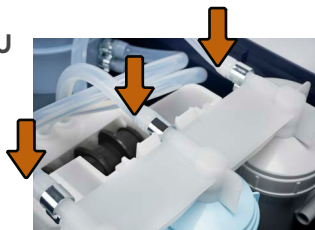
Assurez-vous que le fond du boîtier du filtre à charbon gris est en place en appuyant fermement sur le raccord. Vérifiez que les connecteurs de cartouche latéraux sont bien en place avec le joint noir affleurant contre l'intérieur.

REMARQUE : Si vous avez retiré le boîtier du filtre à charbon du Max pour insérer le bloc de charbon, réinsérez-le en ajustant le bas de la cartouche dans le raccord de bouchon situé dans le bas du Max. Assurez-vous que les deux connecteurs latéraux sont alignés sur leurs pièces correspondantes et appuyez fermement pour vous assurer qu'ils sont en place.

6

RECONNECTEZ LE LIEN DU BOÎTIER DU FILTRE BLANC

Reconnectez le lien du boîtier du filtre supérieur en alignant les languettes avec leurs fentes associées et en appuyant vers le bas jusqu'à ce qu'il s'enclenche en place, indiquant qu'il est complètement verrouillé.



7

FERMEZ LE COUVERCLE SUPÉRIEUR

Remplacez le couvercle supérieur sur le dessus de la boîte, en faisant glisser les verrous du couvercle vers les coins pour le fixer.

REMARQUE : Lorsque vous remplacez votre filtre à charbon, suivez les instructions suivantes. N'oubliez pas d'effectuer la procédure de lavage à contre-courant après tout remplacement du filtre.

PREMIÈRE UTILISATION

1 RACCORDEZ LE TUYAU D'EAU SOURCE

Connectez le tuyau d'eau source (3/4 po MGHT) à l'entrée d'eau en vissant fermement LES DEUX côtés de l'adaptateur d'entrée.

Remarque : Si vous utilisez un tuyau différent, dévissez l'adaptateur inclus pour connecter le tuyau d'eau source (3/4 po BSP).



2 RACCORDEZ LE TUYAU DE LAVAGE À CONTRE-COURANT

Connectez le tuyau de lavage à contre-courant gris clair inclus à la sortie de lavage à contre-courant orange et dirigez-vous vers une zone où l'eau sale peut être jetée.

MISE EN GARDE : NE JAMAIS CONSOMMER L'EAU DE LA SORTIE DE LAVAGE À CONTRE-COURANT.



3 ALLUMEZ L'EAU

Allumez la source d'eau. Veillez à ce que la préassurance soit supérieure à 1 bar, puis tournez le cadran bleu de l'eau potable en position ouverte.



Cadran bleu d'eau potable en position ouverte

4 EFFECTUEZ UN LAVAGE À CONTRE-COURANT POUR RETIRER L'AIR DU FILTRE

Passez la molette de lavage à contre-courant gris foncé en position 1 et attendez 30 secondes. Tournez-la ensuite en position 2, attendez 30 secondes et continuez jusqu'à ce qu'il atteigne la position 0. Laissez couler l'eau jusqu'à un maximum de 2 minutes en position 0 ; Jetez le premier lot d'eau.



Cadran de lavage à contre-courant gris foncé

Remarque : si l'eau est extrêmement boueuse, répétez la procédure de lavage à contre-courant une deuxième fois. Si vous remarquez un goût « sucré » après avoir effectué la procédure de lavage à contre-courant, recommencez le cycle.

5 LE PRODUIT LIFESTRAW MAX EST MAINTENANT PRÊT À L'EMPLOI

Avec le cadran de lavage à contre-courant en position « 0 » et le cadran d'eau potable allumé, le LifeStraw Max est prêt à être utilisé. Tournez simplement le cadran d'eau potable sur la position « fermé » lorsque vous avez terminé l'utilisation. Le système dispose d'un régulateur de pression, mais il est conseillé d'éteindre la source d'eau lorsqu'elle n'est pas utilisée pendant une période plus longue.

USAGE QUOTIDIEN

1 ASSUREZ-VOUS QUE LE PRODUIT EST PRÊT À L'EMPLOI

Assurez-vous que tous les raccords de tuyau, les cartouches filtrantes et le couvercle du préfiltre sont en place, car toute pièce desserrée peut provoquer des fuites. Veillez à ce que le cadran du lavage à contre-courant gris foncé soit en position 0.

2 ALLUMEZ LA SOURCE D'EAU (TUYAU)

3 TOURNEZ LE CADRAN BLEU DE L'EAU POTABLE EN POSITION OUVERTE

L'eau commencera à s'écouler du robinet une fois que le cadran bleu de l'eau potable sera en position « ouvert ».



4 ÉTEIGNEZ LA SOURCE D'EAU (TUYAU) LORSQUE VOUS AVEZ TERMINÉ

5 BASCULEZ LE CADRAN BLEU DE L'EAU POTABLE EN POSITION FERMÉE

Une fois que vous avez terminé et que la source d'eau est coupée, passez le cadran bleu en position « fermé ».

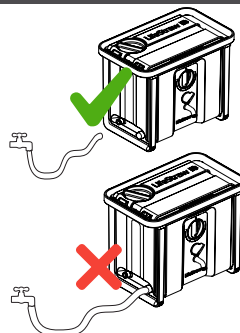
REMARQUE : Une fois le cadran FERMÉ, cela peut prendre quelques instants avant que l'eau ne cesse de couler. Assurez-vous que les tuyaux internes sont vidés d'eau autant que possible.



MISE EN GARDE !

Le couvercle ne peut être retiré **QUE** lorsque le système est éteint et que le tuyau d'eau source est déconnecté de l'entrée d'eau.

Ne retirez pas le couvercle si le système est allumé et que le tuyau est connecté à l'entrée. L'ouverture du couvercle pendant que le système est sous pression peut entraîner des dommages au produit ou des blessures.



PROCÉDURE DE NETTOYAGE | DE LAVAGE À CONTRE-COURANT

Un lavage à contre-courant régulier élimine les contaminants des cartouches filtrantes et aide à maintenir le débit.

QUAND EFFECTUER UN LAVAGE À CONTRE-COURANT

- Une fois par jour ou lorsque vous constatez une réduction du débit
- Après le nettoyage du préfiltre
- Après tout remplacement de cartouche ou de filtre
- Après de longues périodes de non-utilisation

1 ALLUMEZ LA SOURCE D'EAU (TUYAU) ET TOURNEZ LE CADRAN BLEU EN POSITION OUVERTE (L'eau doit s'écouler du robinet)

2 TOURNEZ LE CADRAN DE LAVAGE À CONTRE-COURANT GRIS SUR CHAQUE POSITION PENDANT 30 SECONDES

Passez la molette de lavage à contre-courant gris foncé en position 1 et attendez 30 secondes. Tournez-la ensuite en position 2, attendez 30 secondes et continuez jusqu'à ce qu'il atteigne la position 0.



Cadran de lavage à contre-courant gris foncé

REMARQUE : Une fois que vous commencez le processus de lavage à contre-courant, l'eau cessera de couler du robinet. C'est normal. Pendant les différentes rotations, l'eau s'écoulera du tuyau de lavage à contre-courant. Une fois le cadran ramené à la position 0, l'eau reprendra son écoulement à partir du robinet.

3 LAISSEZ L'EAU S'ÉCOULER DU ROBINET PENDANT UN MAXIMUM DE 2 MINUTES ET JETEZ

Laissez couler l'eau pendant un maximum de 2 minutes en position 0. Jetez l'eau jusqu'à ce que vous ayez terminé.

Remarque : si l'eau est extrêmement boueuse, répétez la procédure de lavage à contre-courant une deuxième fois.

4 LE PRODUIT EST MAINTENANT PRÊT À REPRENDRE SON UTILISATION Éteignez la source d'eau lorsque vous avez terminé.

AVERTISSEMENT : Ne jamais consommer l'eau de la sortie de lavage à contre-courant. Elle n'est pas potable.

NETTOYAGE | PRÉFILTRE

Si votre eau est claire, nous vous recommandons de nettoyer le préfiltre toutes les semaines avec une utilisation régulière. Si votre eau est trouble, vous devrez peut-être nettoyer le préfiltre plus fréquemment.

1 ASSUREZ-VOUS QUE LA SOURCE D'EAU EST ÉTEINTE.

2 CONFIGUREZ LES CADRANS. Fermez le cadran de l'eau potable sur « fermer », puis tournez le cadran de lavage à contre-courant gris foncé sur la position 1

3 RETIREZ LE COUVERCLE DU PRÉFILTRE ET RETIREZ LE PRÉFILTRE

Tournez le couvercle bleu du préfiltre et retirez le préfiltre à l'intérieur en tirant verticalement.

REMARQUE : Il n'est pas nécessaire de retirer le couvercle supérieur pour retirer le préfiltre. Cependant, si vous avez des difficultés à retirer le préfiltre alors que le couvercle supérieur est fermé, faites glisser les verrous du couvercle vers l'intérieur pour retirer le couvercle supérieur avant de dévisser le couvercle bleu du préfiltre.



Pré-filtre interne contenant 3 filtres à mailles empilés

4 DÉMONTÉZ LE PRÉFILTRE

Dévissez le bouchon du préfiltre noir pour accéder aux 3 préfiltres à mailles internes qui sont empilés les uns dans les autres.

5 NETTOYEZ LE PRÉFILTRE

À l'aide d'une brosse à poils en plastique souple, nettoyez toutes les pièces avec de l'eau. NE PAS UTILISER DE SAVON, car cela pourrait obstruer le préfiltre.

6 REMONTEZ LE PRÉFILTRE

Remontez les pré-filtres à 3 mailles en plaçant tous les filtres les uns dans les autres et en les vissant sur le bouchon noir. Insérez-le à nouveau dans le boîtier du préfiltre bleu en le poussant vers le bas jusqu'à ce que le fond soit en place et en le vissant fermement sur le couvercle du préfiltre bleu clair.

7 EFFECTUEZ UNE PROCÉDURE DE LAVAGE À CONTRE-COURANT

Reportez-vous la page 11 pour les instructions de lavage à contre-courant.

STOCKAGE

AVANT LE STOCKAGE

- 1 Assurez-vous que la source d'eau est éteinte et que le cadran bleu est en position « fermé ». Débranchez le tuyau d'eau source.

Éliminez tous les débris du préfiltre à l'aide des instructions de nettoyage du préfiltre.

- 2 **RETIREZ LE BLOC DE CHARBON DU BOÎTIER DU FILTRE GRIS CLAIR POUR LE SÉCHAGE**

En utilisant la même technique que lors du remplacement du filtre à charbon avancé, débranchez le lien du boîtier du filtre blanc. Dévissez le capuchon du boîtier du filtre à charbon gris clair et retirez le bloc de charbon à l'intérieur. Laissez sécher.

- 3 **PLACEZ LE BLOC DE CHARBON DANS UN SAC SCELLÉ**

Une fois le bloc de charbon sec, le placer dans un sac scellé pour le stockage afin de préserver la longévité du filtre. Le boîtier du filtre gris clair doit rester à l'intérieur du Max avec le capuchon réattaché.

- 4 **RETIREZ L'ENSEMBLE ULTRAFILTRE À MEMBRANE BLEU CLAIR DE MAX ET CONSERVEZ-LE DANS UN ENDROIT FRAIS ET SEC**

En suivant les mêmes étapes que lors du remplacement du jeu d'ultrafiltres à membrane, débranchez le lien blanc du boîtier du filtre. Ensuite, débranchez chaque cartouche en tirant loin du connecteur inférieur, suivi du connecteur supérieur. Rangez dans un endroit frais et sec.

PENDANT LE STOCKAGE

Le LifeStraw Max et tous les filtres doivent être stockés dans des conditions normales lorsqu'ils ne sont pas utilisés. Tenir à l'abri de la lumière directe du soleil et des températures élevées ou glaciales pendant de longues périodes.

STOCKAGE

APRÈS LE STOCKAGE

1 REMONTEZ LE FILTRE À CHARBON EN INSÉRANT UN BLOC DE CHARBON AVEC UN JOINT TORIQUE NOIR SUR LE DESSUS

Retirez le bloc de charbon du sac scellé et insérez-le dans le boîtier du filtre avec l'anneau en silicone noir tourné verticalement vers le haut. Vissez fermement le couvercle de la cartouche de charbon gris.

2 REMONTEZ L'ENSEMBLE ULTRAFILTRE À MEMBRANE EN INSÉRANT CHAQUE CARTOUCHE.

Insérez chaque cartouche en connectant les connecteurs inférieurs dans leurs raccords respectifs. Veillez à ce que les connecteurs latéraux de chacun soient connectés avant utilisation.

3 EFFECTUEZ UNE PROCÉDURE DE LAVAGE À CONTRE-COURANT

Connectez le tuyau d'eau source à l'entrée d'eau en vissant fermement LES DEUX côtés de l'adaptateur d'entrée. Dans certaines régions en dehors des États-Unis, un tuyau de 1,27 cm (1/2 po) avec raccord mâle peut être nécessaire.

Allumez l'eau et remplacez le couvercle si ce n'est pas déjà fait. Allumez la source d'eau (tuyau).

Tournez le cadran bleu de l'eau potable en position ouverte.

Passez la molette de lavage à contre-courant gris foncé en position 1 et attendez 30 secondes. Tournez-la ensuite en position 2, attendez 30 secondes et continuez jusqu'à ce qu'il atteigne la position 0.

Laissez couler l'eau jusqu'à un maximum de 2 minutes en position 0 ; l'eau commencera à couler. Jetez l'eau jusqu'à ce que vous ayez terminé.

Remarque : si l'eau est extrêmement boueuse, répétez la procédure de lavage à contre-courant une deuxième fois.

DÉPANNAGE

FUITE

Suivez la liste de contrôle ci-dessous si vous rencontrez des fuites avec votre Max.

- Assurez-vous que tous les tuyaux sont bien connectés et qu'il n'y a pas de trous dans chaque tuyau
- Assurez-vous que le lien du boîtier du filtre blanc est complètement connecté avec les languettes enfichables cliquées en place.
- Assurez-vous que le bouchon gris du boîtier du filtre à charbon est bien vissé
- Assurez-vous que le bloc filtrant à charbon est correctement installé avec un joint en silicone noir face au dessus
- Assurez-vous que les trois cartouches filtrantes sont correctement installées dans les connecteurs supérieur et inférieur

Si vous continuez à faire face à des fuites, veuillez contacter LifeStraw à info@lifestraw.com.

DÉBIT FAIBLE/COLMATAGE

Si vous rencontrez un faible débit ou un colmatage, suivez les procédures ci-dessous.

- Ouvrez le couvercle et assurez-vous qu'aucun des tuyaux n'est plié
- Effectuez une procédure de lavage à contre-courant. Si l'eau est extrêmement boueuse, exécutez le cycle deux fois
- En suivant les instructions fournies, nettoyez le préfiltre.

Si vous continuez à éprouver peu ou pas de débit, il peut être temps de remplacer votre ensemble d'ultrafiltre à membrane. L'eau cessera de couler une fois que l'ensemble d'ultrafiltres à membrane aura atteint la fin de son cycle de vie.

RAPPELS

AVERTISSEMENT : Si les ultrafiltres à membrane gèlent après utilisation, ils doivent être remplacés.

N'utilisez jamais le filtre LifeStraw Max pour filtrer l'eau contaminée par des produits chimiques industriels, de l'eau saumâtre ou de l'eau de mer. Ne montez pas ou ne suspendez pas le produit à moins de l'utiliser avec des produits LifeStraw conçus pour cet usage. Limiter l'exposition aux UV dans la mesure du possible pour éviter la décoloration.

La qualité de l'eau filtrée n'est pas garantie si le produit est soumis à des conditions autres que celles normalement rencontrées lors de son utilisation normale. Pour éviter la rupture, ne pas laisser tomber ou frapper le LifeStraw Max.

Votre utilisation du LifeStraw Max implique que vous acceptez ces conditions générales et cette clause de non-responsabilité.

CLAUSE DE NON-RESPONSABILITÉ

Vestergaard Frandsen Inc. et ses entités affiliées et sociétés liées ne sont pas responsables des dommages découlant ou résultant de l'utilisation de LifeStraw Max à des fins autres que celles pour lesquelles elle est clairement prévue, ni de tout dysfonctionnement résultant du non-respect par l'utilisateur de LifeStraw Max des informations d'utilisation et de sécurité contenues dans ce manuel. Les performances microbiologiques, chimiques et en métaux lourds et la longévité déclarées du produit LifeStraw Max sont effectuées dans des conditions d'essai standard en laboratoire ; de plus amples informations sur les résultats et les conditions d'essai sont disponibles sur le site www.lifestraw.com. L'efficacité du LifeStraw Max peut être limitée par des conditions environnementales ou hygiéniques qui pourraient contribuer à la recontamination de l'eau après son passage à travers le filtre interne du produit.

Ces conditions incluent, mais sans s'y limiter :

1. La manipulation de l'intérieur du LifeStraw Max ou du bec verseur avec des mains sales.
2. Le fait de ne pas garder le filtre propre avec un entretien approprié.
3. Le fait d'utiliser le Max s'il est fissuré, cassé ou autrement compromis.
4. Le fait de ne pas remplacer les filtres conformément aux recommandations du fabricant.
5. Le fait d'utiliser le produit dans ou sous une chaleur extrême (températures supérieures à 60 °C/140 °F) ou à des températures de congélation (inférieures à 0 °C/32 °F).

Manual del usuario

LIFESTRAW MAX

LifeStraw[®] 

Max | by VESTERGAARD

LIFESTRAW MAX

PURIFICACIÓN DE AGUA CON ALTO FLUJO

LifeStraw Max:

- Cumple las normas de la EPA de los EE. UU. y P231 de la NSF para eliminación de virus, bacterias y parásitos.
- Cumple las normas NSF 42 para reducción de cloro.
- Cumple las normas NSF 53 para reducción de plomo.

Conjunto de ultrafiltro de membrana LifeStraw:

- Elimina el 99.99% de los virus (rotavirus, etc.), 99.999999% de las bacterias (E. coli, Salmonella, etc.), 99.999% de los parásitos (Giardia, Cryptosporidium, etc.), 99.999% de los microplásticos.
- Tamaño de los poros: 0.02 micrones
- Filtra hasta 26,500 galones (100,000 litros)

Filtro avanzado de carbón LifeStraw:

- Reduce el plomo, el cloro, las sustancias químicas orgánicas y los olores para mejorar el sabor.
- Filtra hasta 4,000 galones (15,000 litros)

ESPECIFICACIONES DEL PRODUCTO

Dimensiones:

506 x 403 x 337 mm
20 x 15.9 x 13.3 pulg

Peso:

7.3 kg | 16.2 lbs

Tasa de filtración:

2.5 L / min.

REQUISITOS DE USO

REQUISITOS DE PRESIÓN DE AGUA:

LifeStraw Max utiliza la energía de la presión del agua de sistemas existentes de agua entubada. La presión mínima recomendada es de 1 bar / 14.5 PSI. Si la presión es menor, la tasa de flujo se verá afectada.

¡PRECAUCIÓN!

Presión máxima: 6 bar / 87 PSI

LifeStraw Max puede usarse con una presión máxima de 6 bar / 87 PSI, según lo certifica La alimentación con agua a una presión mayor causará daños al producto LifeStraw Max.

ADAPTADOR DE MANGUERA:

El LifeStraw Max incluye un adaptador de manguera preinstalado en la entrada de agua, para usarlo con mangueras estándar de EE. UU. (3/4 pulg. MGHT). Si se usa con una manguera que tenga una rosca diferente, quite antes el adaptador de manguera preinstalado. La entrada entonces será compatible con 3/4 pulg. BSP.

FILTRO DE CARBÓN:

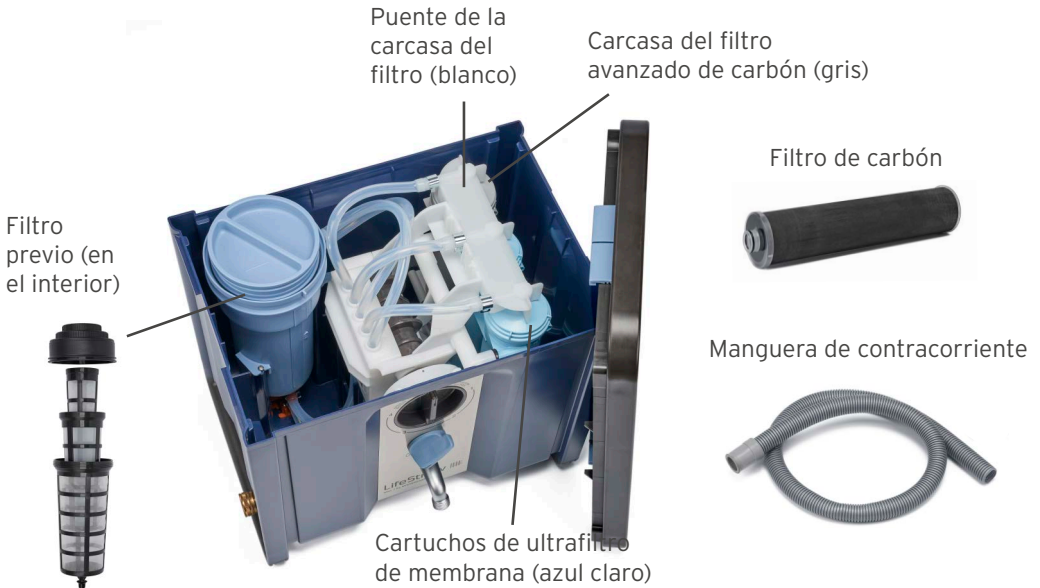
Para mantener la longevidad del filtro, no saque el filtro avanzado de carbón LifeStraw Max de su empaque sellado hasta que esté listo para usarlo. Al sacar el filtro avanzado de carbón LifeStraw Max de su empaque separado, manipúlelo con cuidado para evitar que sufra daños. La tapa superior debe estar colocada cuando use el LifeStraw Max.



Para ver más recursos explicativos sobre el uso, videos, resultados de laboratorio e instrucciones adicionales, visite nuestro sitio de internet: www.lifestraw.com/max

lifestraw.com/max

CONOZCA SU FILTRO



CONFIGURACIÓN | INSTALACIÓN DEL FILTRO DE CARBÓN

1 QUITAR LA TAPA SUPERIOR

Deslice los seguros de la tapa del LifeStraw Max hacia la parte media de la unidad para abrirla. Levante la tapa del Max y póngala a un lado. No necesita sostener los seguros juntos mientras levanta la tapa.



2 DESCONECTE EL PUENTE DE CARCASA BLANCO DEL FILTRO

Desconecte el puente superior de la carcasa del filtro (blanco) de los cartuchos de filtro empujando las dos lengüetas hacia el centro de la caja mientras jala el puente de carcasa blanco hacia arriba.

Empuje las dos lengüetas rectangulares hacia el centro de la caja



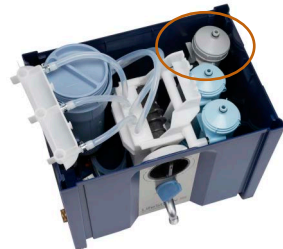
Jale el puente de carcasa blanco hacia arriba hasta que se desconecte.



3 DESENROSCAR Y ABRA LA PARTE SUPERIOR DE LA CARCASA DEL FILTRO AVANZADO DE CARBÓN (GRIS)

Desenrosque la tapa superior de la carcasa gris del filtro de carbón. Encuentre el bloque del filtro de carbón y sáquelo de su envoltura.

NOTA: Si tiene problemas para abrir la carcasa del filtro de carbón, le recomendamos sacar todo el cartucho de carbón de color gris del Max, para desenroscar la tapa e instalar el bloque del filtro de carbón.



CONFIGURACIÓN | INSTALACIÓN DEL FILTRO DE CARBÓN

4

INSTALE EL BLOQUE DE CARBÓN CON LA JUNTA TÓRICA NEGRA EN LA PARTE SUPERIOR

Coloque el filtro de carbón, con el anillo negro de silicona hacia arriba, dentro de la carcasa gris del filtro de carbono. Enrosque y apriete la tapa del cartucho de carbón gris.



5

VUELVA A ARMAR LA CARCASA DEL FILTRO DE CARBÓN

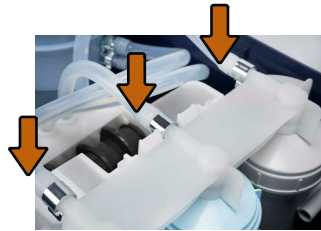
Asegúrese de que la parte inferior de la carcasa gris del filtro de carbón está asentada en su sitio, oprimiendo con firmeza la conexión. Revise cuidadosamente que los conectores laterales del cartucho están firmemente insertados en su sitio, con el sello negro al ras de la superficie interior.

NOTA: Si sacó la carcasa del filtro de carbón del Max para insertar el bloque de carbón, vuelva a colocarla insertando la parte inferior del cartucho en el conector situado en la parte inferior del Max. Asegúrese de que los dos conectores laterales están alineados con sus piezas correspondientes, y oprima firmemente para asegurarse de que están en su sitio.

6

RECONECTE EL PUENTE BLANCO DE LA CARCASA DEL FILTRO

Reconecte el puente superior de la carcasa del filtro, alineando las lengüetas con sus ranuras correspondientes y oprimiendo hacia abajo hasta oír un chasquido que indique que están bien sujetas.



7

CIERRE LA TAPA SUPERIOR

Vuelva a colocar la tapa superior sobre la caja, deslizando los seguros hacia las esquinas para fijarla.

NOTA: Cuando reemplace su filtro de carbón, siga estas instrucciones. Recuerde realizar el procedimiento de lavado a contracorriente después de cualquier reemplazo de filtro.

PRIMER USO

1 CONECTE LA MANGUERA DE SUMINISTRO DE AGUA

Conecte la manguera de suministro de agua (3/4 pulg. MGHT) a la entrada de agua, enroscando y apretando AMBOS lados del adaptador de la entrada.

Nota: Si usa una manguera diferente, desenrosque el adaptador incluido para conectar la manguera de suministro de agua (3/4 pulg. BSP).



2 CONECTE LA MANGUERA DE CONTRACORRIENTE

Conecte la manguera de contracorriente de color gris claro, que se incluye, a la salida de contracorriente color naranja, y diríjala a un espacio donde pueda desecharse agua sucia.



PRECAUCIÓN: NO BEBA EL AGUA DE LA MANGUERA DE CONTRACORRIENTE

3 ABRA EL AGUA

Abra el suministro de agua. Asegúrese de que la presión sea mayor a 1 bar, y luego rote el control azul de agua potable a la posición abierta.



Control azul de agua potable en posición abierta

4 ABRA LA CONTRACORRIENTE PARA ELIMINAR EL AIRE DEL FILTRO

Gire el control de contracorriente, de color gris oscuro, a la posición 1, y espere 30 segundos. Después gírelo a la posición 2, espere 30 segundos, y continúe el proceso hasta llegar a la posición 0. Deje correr el agua hasta 2 minutos en la posición 0; deseche el primer lote de agua.



Control gris oscuro de contracorriente

Nota: si el agua está extremadamente lodosa, ejecute un segundo ciclo del procedimiento de contracorriente. Si percibe un sabor "dulce" después de ejecutar el procedimiento de contracorriente, ejecute otro ciclo.

5 EL LIFESTRAW MAX YA ESTÁ LISTO PARA USARSE

Con el control de contracorriente en la posición "0" y el control de agua potable encendido, el LifeStraw Max está listo para usarse. Simplemente gire el control de agua potable a la posición "cerrado" cuando termine de usarlo. El sistema tiene un regulador de presión, pero es recomendable cerrar el suministro de agua cuando no lo use por un período más prolongado.

USO COTIDIANO

1 ASEGÚRESE DE QUE EL PRODUCTO ESTÁ LISTO PARA USARSE

Asegúrese de que todas las conexiones de mangueras, los cartuchos de filtros y la tapa del filtro previo estén en sus sitios, ya que cualquier parte floja podría causar fugas. Asegúrese de que el control gris oscuro de contracorriente está en la posición 0.

2 ABRA EL SUMINISTRO DE AGUA (MANGUERA)

3 GIRE EL CONTROL AZUL DE AGUA POTABLE A LA POSICIÓN ABIERTA

El agua empezará a fluir del grifo cuando el control azul de agua potable se gire a "abierto".



4 CIERRE EL SUMINISTRO DE AGUA (MANGUERA) CUANDO TERMINE

5 MUEVA EL CONTROL AZUL DE AGUA POTABLE A LA POSICIÓN CERRADA

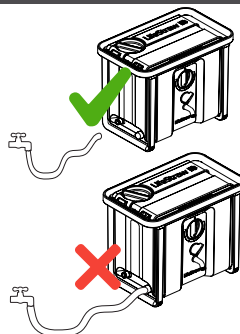
Cuando termine y cierre el suministro de agua, mueva el control azul de agua potable a la posición "cerrado".

NOTA: Una vez que el control esté CERRADO, el agua podría tardar unos segundos en dejar de fluir. Asegúrese de que las mangueras internas están tan vacías de agua como sea posible.



¡PRECAUCIÓN!

SOLAMENTE se puede quitar la tapa cuando el sistema esté apagado y la manguera de suministro de agua esté desconectada de la entrada de agua. **No quite la tapa si el sistema está encendido y la manguera está conectada a la entrada. Abrir la tapa cuando el sistema tiene presión podría provocar daños al producto o lesiones a personas.**



LIMPIEZA | PROCEDIMIENTO DE LAVADO A CONTRACORRIENTE

El lavado a contracorriente regular elimina los contaminantes de los cartuchos del filtro y ayuda a mantener la tasa de flujo.

CUÁNDO USAR CONTRACORRIENTE

- Una vez al día, o cuando perciba una reducción en la tasa de flujo
- Después de limpiar el filtro previo
- Después de cualquier reemplazo de cartucho o filtro
- Después de períodos prolongados de no utilizarlo

1 ABRA EL SUMINISTRO DE AGUA (MANGUERA) Y GIRE EL CONTROL AZUL A LA POSICIÓN ABIERTA (El agua debe fluir del grifo)

2 GIRE EL CONTROL GRIS DE CONTRACORRIENTE A CADA POSICIÓN DURANTE 30 SEGUNDOS

Gire el control de contracorriente, de color gris oscuro, a la posición 1, y espere 30 segundos. Después gírelo a la posición 2, espere 30 segundos, y continúe el proceso hasta llegar a la posición 0.

NOTA: Cuando inicie el procedimiento de contracorriente, el agua dejará de fluir del grifo. Eso es normal. Durante diferentes rotaciones, el agua fluirá de la manguera de contracorriente. Cuando el control regrese a la posición 0, el agua volverá a fluir del grifo.



Control gris oscuro de contracorriente

3 DEJE QUE EL AGUA FLUJA DEL GRIFO HASTA 2 MINUTOS Y DESÉCHELA

Deje correr el agua hasta 2 minutos en la posición 0. Deseche el agua hasta que termine.

Nota: si el agua está extremadamente lodosa, ejecute un segundo ciclo del procedimiento de contracorriente.

4 YA ESTÁ LISTO PARA REANUDAR EL USO Cierre el suministro de agua cuando termine.

ADVERTENCIA: Nunca consuma agua de la salida de contracorriente. No es potable.

LIMPIEZA | FILTRO PREVIO

Si su agua es transparente, recomendamos limpiar el filtro previo cada semana, con un uso regular. Si su agua está turbia, podría tener que limpiar el filtro previo con más frecuencia.

1 ASEGÚRESE DE QUE EL SUMINISTRO DE AGUA ESTÁ CERRADO.

2 AJUSTE LOS CONTROLES. Coloque el control de agua potable en "cerrado", y luego gire el control gris oscuro de contracorriente a la posición 1.

3 QUITE LA TAPA DEL FILTRO PREVIO Y SAQUE EL FILTRO PREVIO

Gire la tapa azul del filtro previo para quitarla, y saque el filtro previo del interior jalándolo verticalmente hacia arriba.

NOTA: No es necesario quitar la tapa superior para sacar el filtro previo. Sin embargo, si le resulta difícil sacar el filtro previo con la tapa superior cerrada, deslice los seguros hacia el interior para quitar la tapa superior antes de girar y sacar la tapa azul del filtro previo.



Filtro previo interno que contiene 3 filtros de malla apilados

4 DESARME EL FILTRO PREVIO

Desenrosque la tapa negra del filtro previo para obtener acceso a los 3 filtros previos internos de malla que están apilados uno sobre otro.

5 LIMPIE EL FILTRO PREVIO

Limpie todas las piezas con agua y un cepillo con cerdas de plástico suave. NO USE JABÓN, ya que podría tapar el filtro previo.

6 VUELVA A ARMAR EL FILTRO PREVIO

Vuelva a armar los 3 filtros de malla colocándolos uno dentro del otro, y vuelva a enroscar la tapa negra. Insértelo de nuevo en la carcasa azul del filtro previo, empujándolo hacia abajo hasta que la parte inferior esté en su lugar, y enrosque y apriete la tapa azul claro del filtro previo.

7 REALICE EL PROCEDIMIENTO DE LAVADO A CONTRACORRIENTE

Consulte las instrucciones del lavado a contracorriente en la página 11.

ALMACENAMIENTO

ANTES DE ALMACENAR

- 1 Asegúrese de que el suministro de agua está cerrado y el control azul de agua potable está en posición "cerrada". Desconecte la manguera de suministro de agua.

Limpie todos los residuos del filtro previo, siguiendo las instrucciones de limpieza del filtro previo.

- 2 **SAQUE EL BLOQUE DE CARBÓN DE LA CARCASA GRIS CLARO DEL FILTRO PARA SECARLO**

Usando la misma técnica que al reemplazar el filtro avanzado de carbón, desconecte el puente blanco de la carcasa del filtro. Desenrosque la tapa gris claro de la carcasa del filtro de carbón y saque el bloque de carbón del interior. Colóquelo a un lado para dejarlo secar.

- 3 **COLOQUE EL BLOQUE DE CARBÓN EN UNA BOLSA HERMÉTICA**

Cuando el bloque de carbón esté seco, guárdelo en una bolsa hermética para conservar su vida útil. La carcasa gris claro del filtro debe permanecer dentro del Max, con la capa colocada.

- 4 **SAQUE EL CONJUNTO AZUL CLARO DEL ULTRAFILTRO DE MEMBRANA Y GUÁRDELO EN UN LUGAR FRESCO Y SECO**

Siguiendo los mismos pasos que al reemplazar el conjunto del ultrafiltro de membrana, desconecte el puente blanco de la carcasa del filtro. Después desconecte cada cartucho, sacándolos del conector inferior, y luego del conector superior. Guárdelo en un lugar fresco y seco.

DURANTE EL ALMACENAMIENTO

El LifeStraw Max y todos los filtros deben almacenarse en condiciones normales mientras no se usan. Manténgalos protegidos de la exposición prolongada a la luz solar directa o a temperaturas elevadas o congelantes.

ALMACENAMIENTO

DESPUÉS DEL ALMACENAMIENTO

1 VUELVA A ARMAR EL FILTRO DE CARBÓN INSERTANDO EL BLOQUE DE CARBÓN CON LA JUNTA TÓRICA NEGRA EN LA PARTE SUPERIOR

Saque el bloque de carbón de la bolsa hermética e insértelo en la carcasa del filtro con el anillo de silicona negra hacia arriba, en posición vertical. Enrosque y apriete la tapa del cartucho de carbón gris.

2 VUELVA A ARMAR EL CONJUNTO DEL ULTRAFILTRO DE MEMBRANA INSERTANDO CADA CARTUCHO.

Inserte cada cartucho conectando los conectores inferiores en sus entradas correspondientes. Asegúrese de que los conectores laterales de cada uno estén conectados antes de usarlo.

3 REALICE EL PROCEDIMIENTO DE LAVADO A CONTRACORRIENTE

Conecte la manguera de suministro de agua a la entrada de agua, enroscando y apretando bien AMBOS lados del adaptador de la entrada. En algunos lugares fuera de Estados Unidos podría necesitar una manguera de 1/2 pulg. con un acoplamiento macho.

Abra el agua y coloque la tapa si aún no lo ha hecho. Abra el suministro de agua (manguera).

Rote el control azul de agua potable a la posición abierta.

Gire el control de contracorriente, de color gris oscuro, a la posición 1, y espere 30 segundos. Después gírelo a la posición 2, espere 30 segundos, y continúe el proceso hasta llegar a la posición 0.

Deje correr el agua hasta 2 minutos en la posición 0; el agua empezará a fluir. Deseche el agua hasta que termine.

Nota: si el agua está extremadamente lodosa, ejecute un segundo ciclo del procedimiento de contracorriente.

SOLUCIÓN DE PROBLEMAS

FUGAS

Siga esta lista de comprobación si su Max tiene fugas.

- Asegúrese de que todas las mangueras están bien apretadas y no tengan agujeros.
- Asegúrese de que el puente blanco de la carcasa del filtro esté bien conectado, con las lengüetas completamente insertadas.
- Asegúrese de que la tapa gris de la carcasa del filtro de carbón esté bien enroscada y apretada.
- Asegúrese de que el bloque del filtro de carbón esté bien instalado, con el sello de silicona negra en la parte superior.
- Asegúrese de que los tres cartuchos del filtro estén bien instalados en sus conectores superiores e inferiores.

Si sigue teniendo fugas, envíe un mensaje a LifeStraw a info@lifestraw.com.

TASA DE FLUJO BAJA/OBSTRUCCIONES

Si observa una tasa de flujo baja u obstrucciones, siga estos procedimientos.

- Abra la tapa y asegúrese de que ninguna de las mangueras está doblada o torcida
- Realice el procedimiento de lavado a contracorriente. Si el agua está demasiado lodosa, ejecute el ciclo dos veces.
- Limpie el filtro previo siguiendo las instrucciones provistas.

Si continúa observando una tasa de flujo baja o nula, quizá sea el momento de reemplazar su conjunto de ultrafiltro de membrana. El agua dejará de fluir cuando el conjunto del ultrafiltro de membrana llegue al final de su vida útil.

RECORDATORIOS

ADVERTENCIA: Si los ultrafiltros de membrana se congelan después de usarse, deberán ser reemplazados.

Nunca use el LifeStraw Max para filtrar agua contaminada con sustancias químicas industriales, agua salobre o agua de mar. No monte ni cuelgue el producto, a menos que lo use con productos LifeStraw diseñados para ese uso. Limite la exposición a rayos UV cuando sea posible, para prevenir la decoloración.

La calidad del agua filtrada no se garantiza si el producto se somete a condiciones distintas a las encontradas durante su uso normal. Para prevenir averías, no deje caer ni golpee el LifeStraw Max.

Al usar el LifeStraw Max usted indica que acepta y está de acuerdo con estos términos, condiciones y descargo de responsabilidad.

DESCARGO DE RESPONSABILIDAD

Vestergaard Frandsen Inc. y sus entidades afiliadas y compañías relacionadas no serán responsables por ningún daño que surja, o sea resultado, del uso del LifeStraw Max para cualquier propósito que no sea para el que está claramente destinado, ni de ningún mal funcionamiento que resulte de la falta de cumplimiento estricto por parte del usuario del LifeStraw Max de la información de uso y seguridad contenida en este manual. El rendimiento microbiológico, químico y con metales pesados y la vida útil indicados del LifeStraw Max se miden en condiciones de prueba estándar en laboratorio; puede encontrar más información sobre los resultados y las condiciones de las pruebas en www.lifestraw.com. La efectividad del LifeStraw Max puede estar limitada por condiciones ambientales o higiénicas que podrían contribuir a la recontaminación del agua después que haya pasado por el filtro interno del producto.

Estas condiciones incluyen, entre otras:

1. La manipulación del interior del LifeStraw Max o el grifo con manos sucias.
2. La omisión de mantener un filtro limpio con el mantenimiento apropiado.
3. El uso del Max si está agrietado, roto o presenta otros desperfectos.
4. La omisión de reemplazar los filtros de acuerdo con las recomendaciones del fabricante.
5. El uso o la exposición a condiciones de calor extremo (temperaturas mayores a 140°F/60°C) o temperaturas de congelación (menores a 32°F/0°C).



LifeStraw® 

Max | by VESTERGAARD