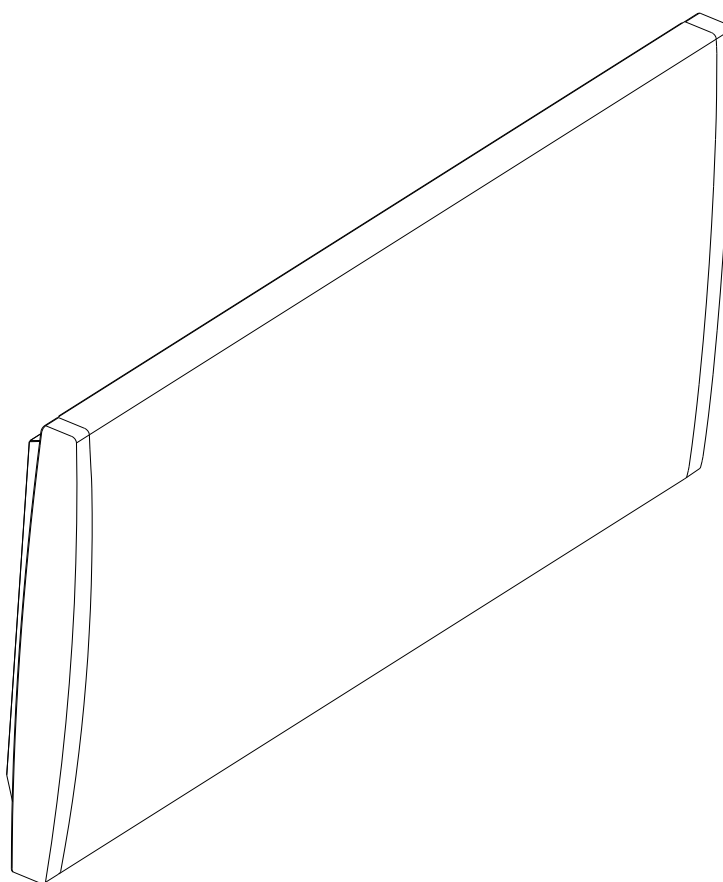


MANUEL D'UTILISATION

Panneau Rayonnant Horizontal

Modèles : HE10EF / HE15EF / HE20EF



UTILISATION INTERIEURE UNIQUEMENT

**Lire attentivement la notice avant de procéder à l'installation
et l'utilisation de l'appareil.**

Conserver ce document pour consultation ultérieure



CONSIGNES DE SÉCURITÉ

AVERTISSEMENTS

- **AVERTISSEMENT: Afin d'éviter toute surchauffe, ne pas couvrir l'appareil.**
- Cet appareil n'est pas destiné à être utilisé par des personnes (y compris les enfants) dont les capacités physiques, sensorielles ou mentales sont réduites ou des personnes dénuées d'expérience ou de connaissance, sauf si elles ont pu bénéficier par l'intermédiaire d'une personne responsable de leur sécurité, d'une surveillance ou d'instructions préalables concernant l'utilisation de l'appareil.
- Il convient de surveiller les enfants afin qu'ils ne jouent pas avec l'appareil
- Un moyen de déconnexion doit être prévu dans les canalisations fixes conformément aux règles d'installation.
- Si le câble d'alimentation est endommagé, il doit être remplacé par le fabricant, son service après vente ou des personnes de qualification similaire afin d'éviter un danger.
- Ne pas utiliser l'appareil de chauffage avec un programmateur, une minuterie ou tout autre dispositif qui met l'appareil de chauffage sous tension automatiquement afin d'éviter tout danger dû au réarmement intempestif du coupe circuit thermique.
- L'installation électrique doit être effectuée par un électricien qualifié en respect de la réglementation en vigueur dans le pays d'installation (NFC15100 pour la France)
- Le raccordement au secteur s'effectue par le câble d'alimentation via un boîtier de raccordement.
- L'appareil de chauffage doit être installé de façon telle que les interrupteurs et autres dispositifs de commande ne puissent pas être touchés par une personne se trouvant dans la baignoire ou la douche.
- Un moyen de déconnexion du réseau d'alimentation ayant une distance d'ouverture des contacts de tous les pôles doit être prévu dans la canalisation fixe conformément aux règles d'installation.
- Si un appareil pilote ou piloté est protégé par un différentiel de 30mA (ex : salle de bain), il est nécessaire de protéger l'alimentation du fil pilote sur ce différentiel.
- Ne pas couvrir l'appareil ni obstruer ou boucher les grilles d'entrées et sorties d'air.
- Pour votre sécurité, l'appareil est équipé d'un coupe circuit thermique. En cas de surchauffe, l'alimentation électrique sera coupée.
- Attention : Ne pas utiliser ou installer cet appareil de chauffage à proximité d'une baignoire, d'une douche ou d'une piscine.

OU INSTALLER L'APPAREIL?

- Installation et usage intérieur.
- L'appareil ne doit pas être placé juste en dessous d'une prise de courant.
- Respectez les distances minimum de dégagement comme indiqué dans la Fig. 1
- Dans les endroits humides tels que salle de bain, buanderie, cuisine, il faut installer le boîtier de raccordement au moins à 25cm par rapport au niveau du sol.
- N'installez pas l'appareil dans les cas ci-dessous:
 - 1) Dans un flux d'air susceptible de perturber sa régulation (sous une climatisation, VMC.)
 - 2) Dans volume 1 de la salle de bains

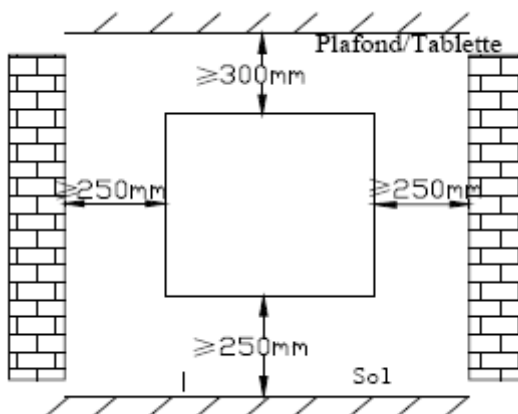
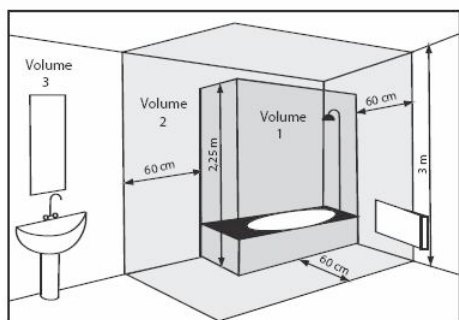


Fig 1

Mise en garde : L'appareil doit être installé dans les volumes 2 ou 3 de la salle de bain. Le plan n'est fourni qu'à titre indicatif. Veuillez vous référer à la norme d'installation française NFC15-100 pour réaliser l'installation. Nous vous conseillons de contacter un électricien pour de l'aide.

INSTALLER L'APPAREIL

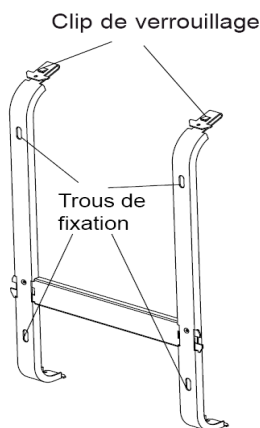


Fig 2

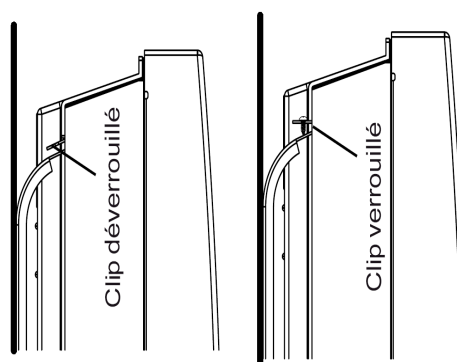


Fig 3

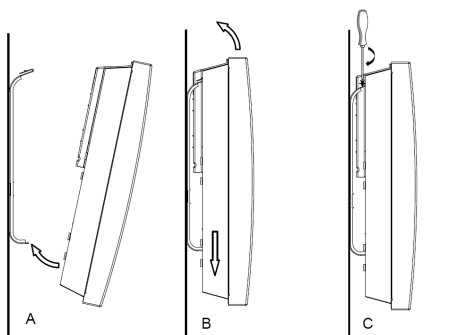


Fig 4

- Utiliser le support mural fourni pour fixer l'appareil. Respecter les distances minimales d'obstacles (voir Fig1).
- Fixez le support mural sur un mur résistant et plat à l'aide des vis et chevilles appropriées au support de fixation choisi.
- Enlever les 2 vis de fixation situées sur la partie haute du support mural (voir Fig 3) puis appuyer sur les encoches pour détacher le support mural.
- Fixer le support au mur à l'aide de 4 vis et chevilles adaptées à votre support.
- Présenter l'appareil face au support mural, insérer le support dans les encoches situées en partie basse au dos de l'appareil et le faire glisser légèrement vers le haut afin de le verrouiller. Insérer ensuite la partie supérieure puis remettre les vis de maintien (voir Fig 4)

Pour enlever l'appareil du support, répéter la manipulation précédente à l'inverse

ATTENTION : avant toute intervention, coupez l'électricité au disjoncteur principal.

L'appareil doit être installé verticalement.

- L'installation doit être réalisée dans les règles de l'art et être conforme aux normes en vigueur dans le pays.
- L'appareil doit être raccordé dans un boîtier mural normalisé placé à 25 cm ou plus du sol.
- L'appareil ne doit pas être raccordé sur une prise murale avec une fiche secteur.
- L'appareil doit être alimenté par une ligne dédiée et protégée par un disjoncteur différentiel 30mA calibré 16A. Aucun autre appareil ou prise secteur ne doit être raccordé à ce disjoncteur.
- L'appareil ne doit pas être raccordé au fil de terre (fil jaune et vert).

CONNEXION ELECTRIQUE

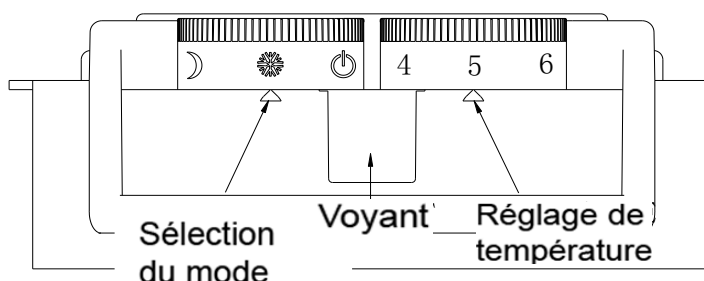
- L'appareil est alimenté en 230V 50Hz
- Raccordez le câblage 3 fils comme suit :
- (Marron=Phase, Bleu=Neutre, Noir =fil pilote)
- Appareil de la classe II (double isolation). Le raccordement à la terre est interdit. Ne pas brancher le fil pilote (noir) à la terre.
- L'appareil doit être raccordé par un électricien qualifié.

En l'absence de fil pilote, isolez le bout dénudé du fil noir pour éviter tout contact électrique avec les autres fils ou la terre.

UTILISATION

Boîtier de régulation électronique

Présentation du boîtier de contrôle



Bouton sélection du mode de fonctionnement :

Ce bouton permet de mettre en veille l'appareil et sélectionner un des modes suivants:



: CONFORT

- Permet de sélectionner le mode Confort, la température de consigne de ce mode est réglée grâce au bouton de réglage de température.



: ECO

- Permet de sélectionner le mode Eco, la température de consigne de ce mode est automatiquement assignée en fonction du réglage de la température de consigne du mode Confort. Le mode Eco est défini à 3,5°C en moins par rapport à la température du mode Confort.



: HORS GEL

- Sur cette position, l'appareil maintient une température permanente de 7°C et évite ainsi le gel des canalisations lorsque vous êtes absents sur une longue période.



: VEILLE

- Permet de mettre l'appareil en veille

P : PROGRAMME

- A sélectionner quand l'appareil est raccordé par un fil pilote à un gestionnaire d'énergie ou à un programmeur. Le bouton de réglage de température doit être réglé pour obtenir la température souhaitée.

Bouton de réglage température :

- Ce bouton permet de régler la température de 5°C à 35°C.

VOYANT

- Le voyant rouge entre les deux molettes s'allume quand l'appareil chauffe.

FIL PILOTE

COMMANDES 'FIL PILOTE'		
Touches de contrôle	COMMANDES	Signal Electrique
	CONFORT = température thermostat	Pas de signal
-1°C	CONFORT -1°C	
-2°C	CONFORT -2°C	
	ECO = Confort -3,5 °C	Alternance complete 230V 50Hz
	A l'abri du gel = 7°C	Alternance mi-inférieure 230V 50Hz
	OFF	Alternance mi-supérieure 230V 50Hz

EN CAS DE PROBLEME

L'appareil ne chauffe pas :

- Vérifiez que les disjoncteurs de l'installation sont enclenchés, ou que le délesteur n'a pas coupé l'alimentation (si l'installation en comporte un).
- Sélectionnez le mode CONFORT.
- Augmentez le réglage de température.

L'appareil chauffe en permanence:

- Vérifiez que l'appareil n'est pas dans un courant d'air
- Diminuez le réglage de température.

La programmation par fil pilote ne marche pas :

- Sélectionnez le mode CONFORT.

Le voyant clignote :

- Défaut de la sonde de température (ce défaut interdit rapidement : la mise en marche du radiateur).

SPECIFICATIONS

Modèle / REF	Voltage & Fréquence	Puissance (Watt)	dimension produit L X W X H (in mm)	Classe	Indice de protection
HE10EF	230V-50Hz	1000W	550 x 110 x 450	Double isolation CLASS II	IP24
HE15EF	230V-50Hz	1500W	700 x 110 x 450	Double isolation CLASS II	IP24
HE20EF	230V-50Hz	2000W	850 x 110 x 450	Double isolation CLASS II	IP24

ENTRETIEN & NETTOYAGE

1. Avant de nettoyer l'appareil, coupez son alimentation et attendez qu'il soit complètement refroidi.
2. Utilisez un chiffon légèrement humide pour nettoyer l'appareil.
3. N'utilisez pas d'eau, de détergents abrasifs liquides ou des agents chimiques (alcool, essence etc.) pour nettoyer l'appareil.

PROTECTION DE L'ENVIRONNEMENT

Ce produit est marqué du symbole du tri sélectif relatif aux déchets d'équipements électriques et électroniques. Cela signifie que ce produit ne doit pas être mis au rebut avec les déchets ménagers mais doit être pris en charge par un système de collecte sélective conformément à la directive européenne 2002/96/CE. Il sera ensuite soit recyclé soit démantelé afin de réduire les impacts sur l'environnement, les produits électriques et électroniques étant potentiellement dangereux pour l'environnement et la santé humaine en raison de la présence de substances dangereuses. Pour plus de renseignements, vous pouvez contacter votre administration locale ou régionale.



GARANTIE

Ce produit bénéficie d'une garantie de 2 ans à partir de la date d'achat.