

CSAR™

CHRONOGRAPH SEARCH AND RESCUE MANUAL



PART NO. WW194014

SWISS MADE. | CANADIAN DESIGNED.

NSN: 6645-01-544-0408



For detailed specs, reviews and additional information about the CSAR watch, scan the QR code or visit our website online.

MAN-014-01-E

WWW.MARATHONWATCH.COM | [@MARATHONWATCH](https://www.instagram.com/MARATHONWATCH)

CHRONOGRAPH SEARCH AND RESCUE

Marathon Search and Rescue (SAR) watches were developed to Canadian Government requirements for use in SAR operations. Built to withstand extreme conditions and match the capabilities of the user. First introduced in the early 1990s, they are still in active use today.

Commonly known as the Chronograph Search and Rescue (CSAR). The CSAR is the most coveted of our SAR Class and is considered the "Grail" of our watches.

SPECIFICATIONS

Case Diameter	46mm
---------------	-------------

Case Thickness	18mm
----------------	-------------

Lug to Lug	55mm
------------	-------------

Lug Width	22mm
-----------	-------------

Case	316L Stainless Steel
------	-----------------------------

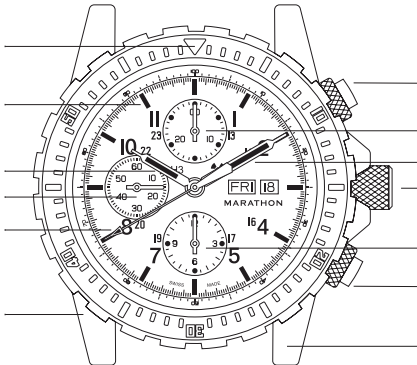
BEZEL MARKER WITH MARAGLO™

TRITIUM HOUR MARKERS

HOUR HAND WITH TRITIUM TUBE
SECONDS HAND

60 SECOND COUNTER HAND
WITH MARAGLO™

BEZEL



START/STOP SCREW-DOWN
PUSHER WITH LOCK RING
30 MINUTE COUNTER

MINUTE HAND WITH TRITIUM TUBE
SCREW-DOWN CROWN

12 HOUR COUNTER

RESET SCREW-DOWN
PUSHER WITH LOCK RING

22MM LUGS

TECHNICAL INFORMATION

Movement	ETA Valjoux 7750 with Incabloc™ Shock Absorber
Number of Jewels	25
Accuracy	-5 to +10 s/day
Calendar	Day & Date
Luminous Features	Tritium Gas Tubes & MaraGlo™

Crystal Type	Sapphire
Crown Type	Screw-Down
Bezel Type	Uni-Directional
Bezel Scale	60 Minute
Scale Quantity	2
Scale Range	1 - 12 (13 - 24)
Submersibility	30 ATM – 300 meters (1000 feet)



TRITIUM GAS TUBES

The CSAR uses self-contained tritium gas tubes to ensure constant visibility in low light situations. A gas tube is placed on each hour marker and hand. These tubes are self-illuminating and contain an isotope of hydrogen, that will not dull down over time like photo-luminescent paint.

CONSTANT ILLUMINATION



WATER RESISTANCE

The CSAR is made from 316L surgical-grade stainless-steel with a screw-down crown and a synthetic sapphire crystal that allow it to operate while submerged down to 300 meters or 1000 feet underwater.

30 ATM - 300 M (1000 FT)



CHRONOGRAPH FEATURE

The CSAR chronograph feature consists of 2 sub-dials, a large second hand counter and two push-pieces. The large second hand counter registers the seconds elapsed, while the top dial registers 30 minute intervals and the bottom dial registers 12 hours.

12-HOUR TIMING



SWISS CRAFTSMANSHIP

Inside the CSAR automatic is a Swiss-made, 25 jewel, ETA Valjoux 7750 with Incabloc™ Shock Absorber. These watches are hand-assembled in La Chaux-de-Fonds, Switzerland and guarantee the highest level of craftsmanship and accuracy.

LA CHAUX-DE-FONDS, SWITZERLAND

GENERAL OPERATIONS & MAINTENANCE

1. Priming the movement.

Your CSAR is charged via the movement of your wrist. Out of the box, gently move your watch back and forth to charge up the movement. Avoid hand-winding where necessary, as this could cause damage to the movement.

2. Clean watch often.

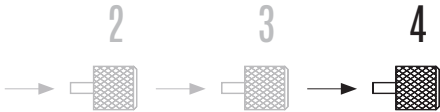
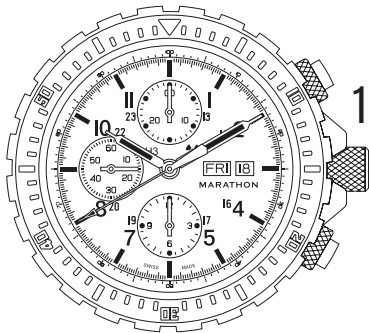
Clean regularly using rubbing alcohol, a toothbrush and a microfibre cloth.

3. Always set it forward.

During events such as daylight-savings, you might be inclined to wind your watch back an hour, however this can put undue stress on the movement of your watch. Always move the hands forward to reach your desired time setting.

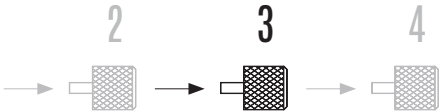
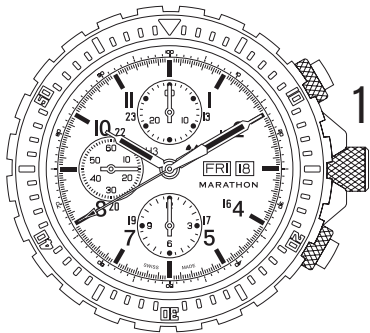
4. Service regularly.

Regular servicing every four to six years will help to keep your movement running with Marathon-level precision. For servicing requests, contact our team directly at customerservice@marathonwatch.com



SETTING THE TIME

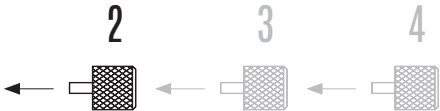
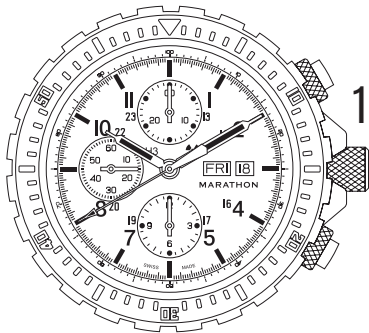
1. Unscrew and pull the crown from position 1 to position 4.
2. Turn the crown counterclockwise to adjust the time.
3. Ensure correct AM/PM settings so that the date wheel changes at midnight and not mid-day.



SETTING THE DAY & DATE

1. Unscrew and pull the crown from position 1 to position 3.
2. Turn the crown clockwise to change the date or counterclockwise to change the day.

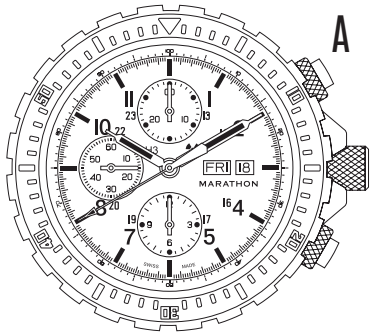
***CAUTION:** Do not adjust the date wheel between 9pm and 3am as this may damage the watch movement.*



LOCKING THE CROWN

From position 2, push the crown into position 1 and rotate clockwise to lock the crown back into place.

NOTE: The CSAR was designed to automatically hand-wind the watch while screwing in the crown. Avoid hand-winding where necessary as this could cause damage to the movement.

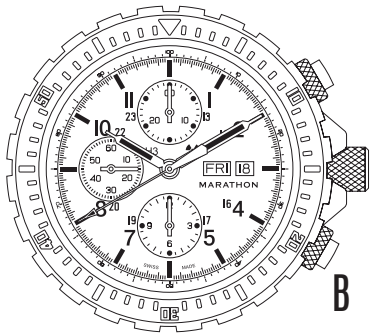


CHRONOGRAPH TIMING FUNCTIONS

SCREW-DOWN PUSHER A

1. Unscrew the screw-down pushers.
2. Press pusher A to start the chronograph count-up timing.
3. Press pusher A again to pause the chronograph count-up timing.
4. Screw down the pusher lock rings back into place when not in use.

***CAUTION:** Do not use the screw-down pushers underwater as this may damage the watch movement.*



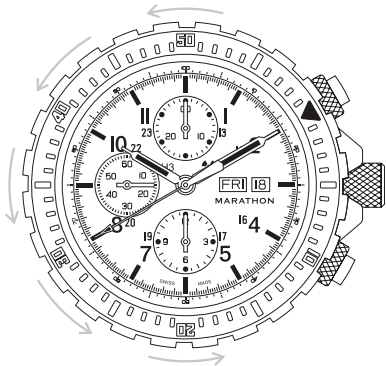
B

CHRONOGRAPH TIMING FUNCTIONS

SCREW-DOWN PUSHER B

1. Unscrew the screw-down pushers.
2. Press pusher B to return the chronograph hands to default.
(This only works when the chronograph hands are in the stopped position.)
3. Screw down the pusher lock rings back into place when not in use.

CAUTION: Do not reset the chronograph timing while activated as this may damage the watch movement.



TIMING BEZEL

1. Rotate your bezel counterclockwise and align the 12 o'clock bezel marker with the minute hand. This will set your start time.
2. Measure the minute hand against the bezel markers to count the elapsed time.

NOTE: When diving, use your dive watch as a support device alongside the recommended diving tools suggested by PADI or BSAC.

WARRANTY & SUPPORT

Every newly purchased Marathon Watch comes with an International warranty covering the timepiece for any manufacturing defects within the first two-years of its life.

Our expert team at customerservice@marathonwatch.com is dedicated to making sure your timepiece is running in tip-top shape.

Marathon Watch Company Ltd. warrants this item to be free from defects in material and workmanship under normal use in accordance with care and usage instructions for 2 years from date of purchase from an authorized distributor. This warranty excludes damage from misuse, abuse, or any irregular application. If we confirm a defect, we will repair or replace it with the same item or one of similar value and return it to you at no-charge.

Marathon Watch has remained family owned and operated since our founding in 1939. This watch has been hand assembled by our team with the utmost craftsmanship and care.

A handwritten signature in a cursive script that reads "Mitchell Wein". The signature is written in a dark grey or black ink.

Mitchell Wein,
President

CSAR™

MANUEL POUR CHRONOGRAPHE RECHERCHE ET SAUVETAGE



PIÈCE NO. WW194014

FABRIQUÉ EN SUISSE. | CONÇU AU CANADA.

NSN: 6645-01-544-0408



Pour plus de détails sur les spécifications, commentaires et informations additionnelles sur la montre CSAR, balayez le code QR ou visitez notre site web en ligne.

MAN-014-01-E

WWW.MARATHONWATCH.COM | [@MARATHONWATCH](https://www.instagram.com/MARATHONWATCH)

CHRONOGRAPHE RECHERCHE ET SAUVETAGE

Les montres de Recherche et Sauvetage (SAR) de Marathon ont été élaborées selon les exigences du gouvernement canadien pour une utilisation au cours d'opérations SAR. Conçues pour résister à des conditions extrêmes et être à la hauteur des capacités de l'utilisateur. Introduites pour la première fois au début des années 1990, elles sont toujours utilisées aujourd'hui.

Communément appelée Chronographe Recherche et Sauvetage (CSAR), la CSAR est la plus convoitée de notre classe SAR et est considérée comme le "Graal" de nos montres.

CARACTÉRISTIQUES

Diamètre du boîtier **46mm**

Épaisseur du boîtier **18mm**

Hauteur du boîtier **55mm**

Distance entre les cornes **22mm**

Boîtier **316L Acier Inoxydable**

REPÈRE DE LUNETTE
AVEC MARAGLO™

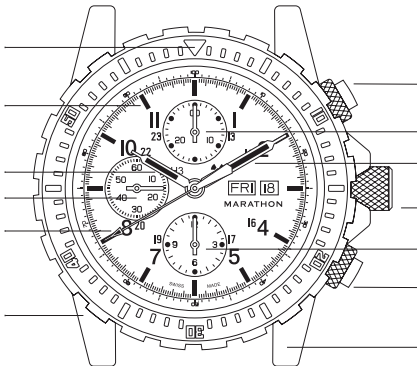
INDEX DES HEURES AU TRITIUM

AIGUILLE DES HEURES AVEC
TUBE AU TRITIUM

AIGUILLE DES SECONDES

AIGUILLE DU COMPTEUR DE 60
SECONDES AVEC MARAGLO™

LUNETTE



POUSOIR DE DÉMARRAGE/ARRÊT VISSÉ
AVEC BAGUE DE VERROUILLAGE

COMPTEUR DE 30 MINUTES

AIGUILLE DES MINUTES AVEC TUBE
U TRITIUM

COURONNE VISSÉE

COMPTEUR DE 12 HEURES

POUSOIR DE RÉINITIALISATION VISSÉ
AVEC BAGUE DE VERROUILLAGE

ENTRECORNES 22MM

INFORMATIONS TECHNIQUES

Mouvement	ETA Valjoux 7750 avec amortisseur de chocs Incabloc™
Nombre de rubis	25
Précision	-5 à +10 secondes par jour
Calendrier	Jour & Date
Caractéristiques lumineuses	 Tubes à Gaz Tritium et MaraGlo™

Type de cristal	Saphir
Type de couronne	Vissée
Type de lunette	Unidirectionnelle
Echelle de la lunette	60 Minutes
Quantité d'échelle	2
Échelle	1 - 12 (13 - 24)
Submersibilité	30 ATM - 300 mètres (1000 pieds)



TUBES DE GAZ TRITIUM

La CSAR utilise des tubes à gaz tritium autonomes pour assurer une visibilité constante dans les situations de faible luminosité. Un tube à gaz est placé sur chaque marqueur horaire et sur chaque aiguille. Ces tubes sont autoéclairants et contiennent un isotope d'hydrogène, qui ne ternira pas avec le temps comme le fait la peinture photoluminescente.

ÉCLAIRAGE CONSTANT



RÉSISTANCE À L'EAU

La CSAR est fabriquée à partir d'acier inoxydable de qualité chirurgicale 316L avec une couronne vissée et un cristal saphir synthétique qui lui permettent de fonctionner même en étant submergée à 100 mètres ou 300 pieds sous l'eau.

30 ATM - 300 M (1000 FT)



FONCTION CHRONOGRAPHE

La fonction chronographe de la CSAR se compose de 2 sous-cadrans, un grand compteur de secondes et deux poussoirs. Le grand compteur de secondes enregistre les secondes écoulées, tandis que le cadran supérieur enregistre des intervalles de 30 minutes et le cadran inférieur enregistre 12 heures.

MESURE SUR 12 HEURES



EXPERTISE SUISSE

La CSAR renferme un mouvement à Mouvement ETA Valjoux 7750, fabriqué en Suisse et doté de 25 rubis. Ces montres sont assemblées à la main à La Chaux-de-Fonds, en Suisse, et garantissent le plus haut niveau de savoir-faire et de précision.

LA CHAUX-DE-FONDS, SUISSE

OPÉRATIONS GÉNÉRALES & ENTRETIEN

1. **Amorçage du mouvement**

Votre CSAR se charge grâce au mouvement de votre poignet. Après l'avoir sortie de la boîte, remuez doucement votre montre d'avant en arrière pour charger le mouvement. Évitez le remontage manuel si nécessaire, car cela pourrait endommager le mouvement.

2. **Nettoyer fréquemment la montre.**

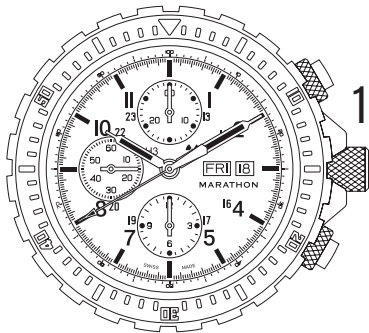
Nettoyez régulièrement avec de l'alcool à friction, une brosse à dents et un chiffon en microfibre.

3. Toujours régler en avance.

Lors d'événements tels que les changements d'heure, vous pourriez vouloir remonter votre montre d'une heure, mais cela peut mettre une tension excessive sur le mouvement de votre montre. Avancez toujours les aiguilles pour atteindre l'heure souhaitée.

4. Service régulier.

Un entretien régulier tous les quatre à six ans vous aidera à maintenir votre mouvement en bon état avec une précision de niveau Marathon. Pour toute demande de service, contactez directement notre équipe à customerservice@marathonwatch.com



1



2



3

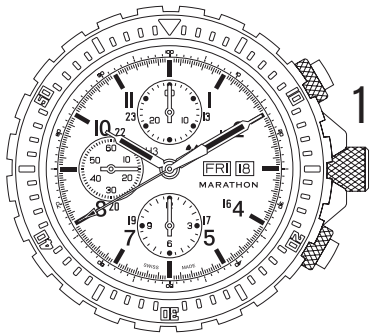


4



RÉGLAGE DE L'HEURE

1. Dévissez et tirez la couronne de la position 1 à la position 4.
2. Tournez la couronne dans le sens contraire des aiguilles d'une montre pour régler l'heure.
3. Assurez-vous que les réglages AM/PM sont corrects afin que la roue de quantième change à minuit et non à midi.



1



2



3



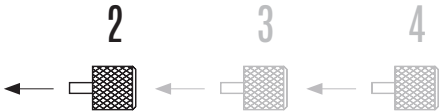
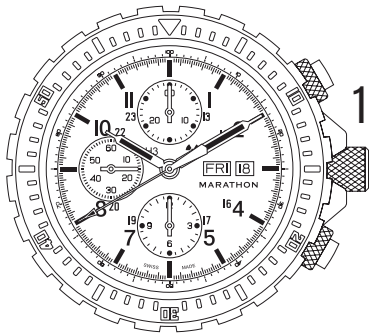
4



RÉGLAGE DU JOUR ET DE LA DATE

1. Dévissez et tirez la couronne de la position 1 à la position 3.
2. Tournez la couronne dans le sens des aiguilles d'une montre pour changer la date ou dans le sens contraire pour changer le jour.

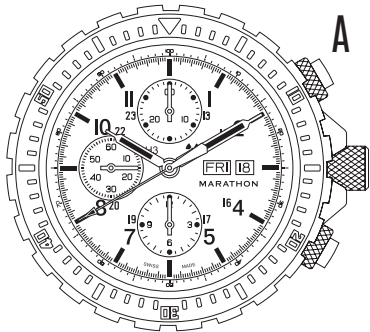
AVERTISSEMENT : Ne réglez pas la roue de quantième entre 21 h et 3 h, car cela pourrait endommager le mouvement de la montre.



VERROUILLAGE DE LA COURONNE

En position 2, poussez la couronne en position 1 et tournez dans le sens des aiguilles d'une montre pour verrouiller la couronne à nouveau en place.

REMARQUE : La CSAR a été conçue pour pouvoir la remonter automatiquement à la main tout en vissant la couronne. Évitez le remontage manuel si nécessaire, car cela pourrait endommager le mouvement.

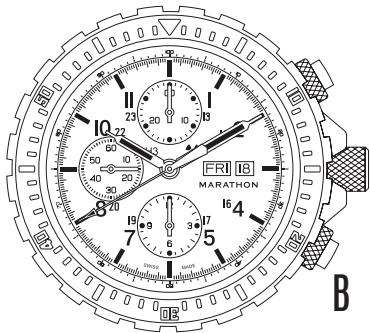


FONCTION DU CHRONOGRAPHE

POUSSOIR VISSÉ A

1. Dévissez les poussoirs vissés.
2. Appuyez sur le poussoir A pour démarrer le chronométrage du chronographe.
3. Appuyez à nouveau sur le poussoir A pour mettre en pause le chronométrage du chronographe.
4. Vissez les bagues de verrouillage des poussoirs de nouveau en place lorsqu'ils ne sont pas utilisés.

ATTENTION : Ne pas utiliser les poussoirs vissés sous l'eau, car cela pourrait endommager le mouvement de la montre.

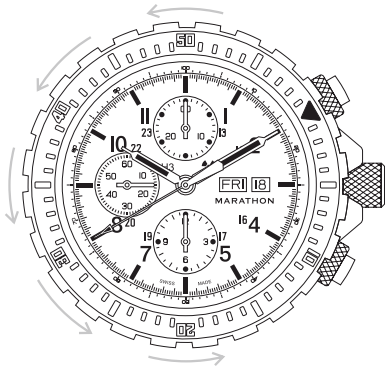


FONCTION DU CHRONOGRAPHE

POUSSOIR VISSÉ B

1. Dévissez les poussoirs vissés.
2. Appuyez sur le poussoir B pour ramener les aiguilles du chronographe à leur position par défaut. (Cela ne fonctionne que lorsque les aiguilles du chronographe sont à l'arrêt.)
3. Vissez les bagues de verrouillage des poussoirs de nouveau en place lorsqu'ils ne sont pas utilisés.

ATTENTION : Ne pas réinitialiser le chronométrage du chronographe lorsqu'il est activé, car cela pourrait endommager le mouvement de la montre.



LUNETTE DE CHRONOMÉTRAGE

1. Tournez votre lunette dans le sens inverse des aiguilles d'une montre et alignez le marqueur de lunette de 12 heures avec l'aiguille des minutes. Cela fixera votre heure de début.
2. Prenez la mesure entre l'aiguille des minutes et les marqueurs de la lunette pour calculer le temps écoulé.

REMARQUE : Lors d'une plongée, utilisez votre montre de plongée comme dispositif de support ainsi que les outils de plongée recommandés par PADI ou BSAC.

GARANTIE & ASSISTANCE

Chaque Montre Marathon nouvellement achetée bénéficie d'une garantie internationale couvrant la pièce d'horlogerie contre tout défaut de fabrication pendant les deux premières années de sa vie.

Notre équipe d'experts à customerservice@marathonwatch.com est dédiée à s'assurer que votre montre reste en parfait état de marche.

Marathon Watch Company Ltd. garantit que cet article est exempt de défauts de matériaux et de fabrication dans des conditions normales d'utilisation conformément aux instructions d'entretien et d'utilisation pendant 2 ans à compter de la date d'achat auprès d'un distributeur agréé. Cette garantie exclut les dommages dus à une mauvaise utilisation, un abus ou toute application irrégulière. Si nous confirmons l'existence d'un défaut, nous réparerons ou remplacerons votre montre par le même article ou un article de valeur similaire et nous vous le renverrons sans frais.

Marathon Watch a été dirigé et a perduré comme entreprise familiale depuis notre fondation en 1939. Cette montre a été assemblée à la main par notre équipe en y apportant le plus haut soin et le meilleur savoir-faire.

A handwritten signature in a cursive script that reads "Mitchell Wein". The ink is a light grey color.

Mitchell Wein,
Président