

# GSAR<sup>TM</sup>

GOVERNMENT SEARCH AND RESCUE MANUAL



PART NO. WW194006

---

SWISS MADE. | CANADIAN DESIGNED.

NSN: 6645-21-558-0133



For detailed specs, reviews and additional information about the GSAR watch, scan the QR code or visit our website online.

MAN-06-02

[WWW.MARATHONWATCH.COM](http://WWW.MARATHONWATCH.COM) | [@MARATHONWATCH](https://www.instagram.com/MARATHONWATCH)

---

## GOVERNMENT SEARCH AND RESCUE (GSAR)

Marathon Search and Rescue (SAR) watches were developed to Canadian Government requirements for use in SAR operations. Built to withstand extreme conditions and match the capabilities of the user. First introduced in the early 1990s, they are still in active use today.

Commonly known as the Government Search and Rescue (GSAR). The GSAR is the most storied and venerable of our SAR Class of watches. It is highly sought after from both warfighters and collectors alike.

# SPECIFICATIONS

Case Diameter	41mm
Case Thickness	14mm
Lug to Lug	48mm
Drilled Lug Width	20mm
Case	316L Stainless Steel

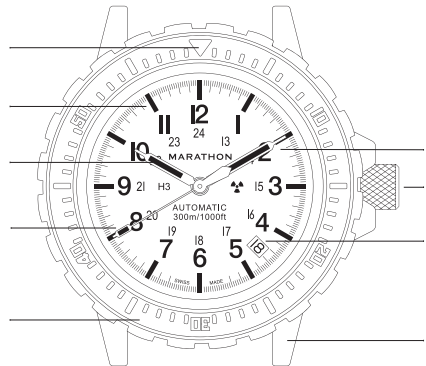
BEZEL MARKER WITH MARAGLO™

TRITIUM HOUR MARKERS

HOUR HAND WITH TRITIUM TUBE

SECONDS HAND WITH TRITIUM TUBE

BEZEL



MINUTE HAND WITH TRITIUM TUBE

SCREW-DOWN CROWN

DATE

20MM LUGS

---

## TECHNICAL INFORMATION

Movement	<b>Sellita SW200 with Incabloc™ Shock Absorber</b>
----------	--

Number of Jewels	<b>26</b>
------------------	-----------

Accuracy	<b>+/- 10 s/day</b>
----------	---------------------

Calendar	<b>Date</b>
----------	-------------

Luminous Features	<b>Tritium Gas Tubes &amp; MaraGlo™</b>
-------------------	---

Crystal Type	<b>Sapphire</b>
--------------	-----------------

Crown Type	<b>Screw-Down</b>
------------	-------------------

Bezel Type	<b>Uni-Directional</b>
------------	------------------------

Bezel Scale	<b>60 Minute</b>
-------------	------------------

Scale Quantity	<b>2</b>
----------------	----------

Scale Range	<b>1 - 12 (13 - 24)</b>
-------------	-------------------------

Submersibility	<b>30 ATM – 300 meters (1000 feet)</b>
----------------	--



---

## TRITIUM GAS TUBES

The GSAR uses self-contained tritium gas tubes to ensure constant visibility in low light situations. A gas tube is placed on each hour marker and hand. These tubes are self-illuminating and contain an isotope of hydrogen, that will not dull down over time like photo-luminescent paint.

CONSTANT ILLUMINATION



---

## WATER RESISTANCE

The GSAR is made from 316L surgical-grade stainless-steel with a screw-down crown and a synthetic sapphire crystal that allow it to operate while submerged down to 300 meters or 1000 feet underwater.

30 ATM - 300 M (1000 FT)



---

## SHOCK RESISTANCE

For over 80 years Marathon has used Incabloc® shock absorbers to protect the Marathon engine. This watch combines Military toughness with Swiss craftsmanship in a watch that will get the job done, and look good doing it.

Incabloc® Shock Protection



---

## SWISS CRAFTSMANSHIP

Inside the GSAR automatic is a Swiss-made, 26 jewels Sellita SW200 with Incabloc™ Shock Absorber. These watches are hand-assembled in La Chaux-de-Fonds, Switzerland and guarantee the highest level of craftsmanship and accuracy.

LA CHAUX-DE-FONDS, SWITZERLAND

---

## GENERAL OPERATIONS & MAINTENANCE

### 1. **Priming the movement.**

Your GSAR is charged via the movement of your wrist. Out of the box, gently move your watch back and forth to charge up the movement. Avoid hand-winding where necessary, as this could cause damage to the movement.

### 2. **Clean watch often.**

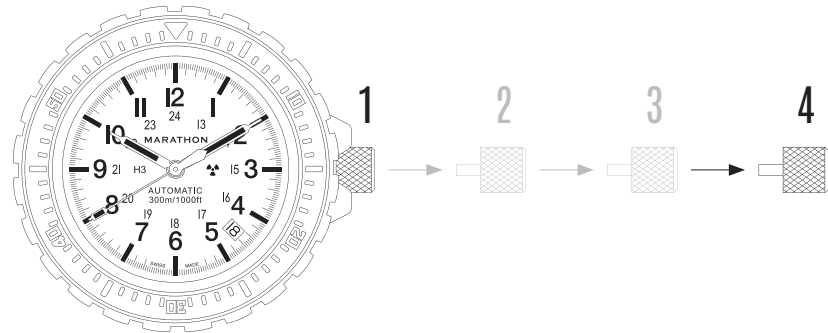
Clean regularly using rubbing alcohol, a toothbrush and a microfibre cloth.

### 3. **Always set it forward.**

During events such as daylight-savings, you might be inclined to wind your watch back an hour, however this can put undue stress on the movement of your watch. Always move the hands forward to reach your desired time setting.

### 4. **Service regularly.**

Regular servicing every four to six years will help to keep your movement running with Marathon-level precision. For servicing requests, contact our team directly at [customerservice@marathonwatch.com](mailto:customerservice@marathonwatch.com)

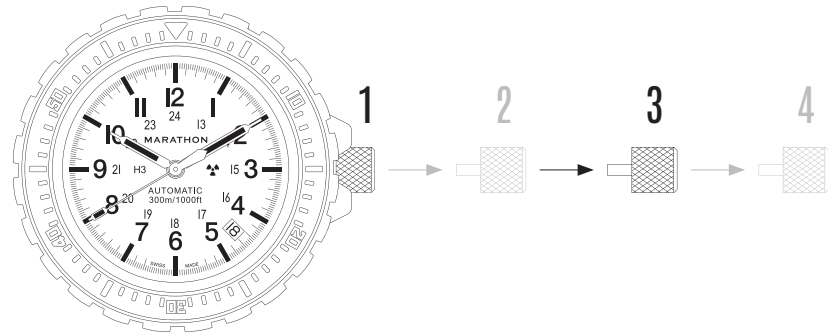


---

## SETTING THE TIME

1. Unscrew and pull the crown from position 1 to position 4.
2. Turn the crown counter clockwise to adjust the time.
3. Ensure correct AM/PM settings so that the date wheel changes at midnight and not mid-day.



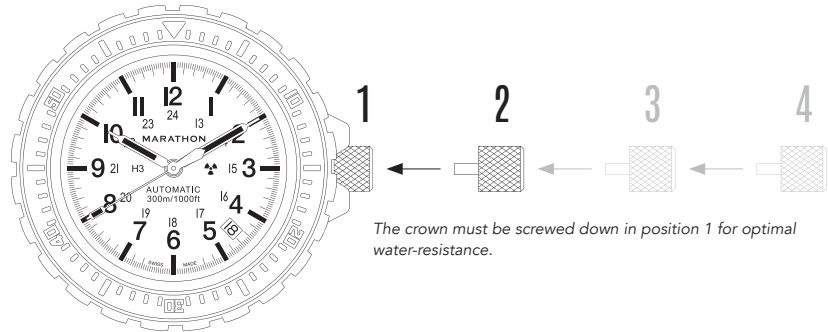


---

## SETTING THE DATE

1. Unscrew and pull the crown from position 1 to position 3.
2. Turn the crown clockwise to change the date.

*CAUTION: Do not adjust the date wheel between 9pm and 3am as this may damage the watch movement.*



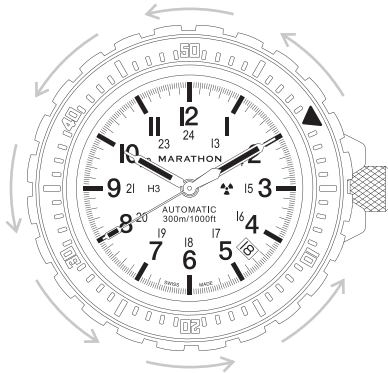
*The crown must be screwed down in position 1 for optimal water-resistance.*

---

## LOCKING THE CROWN

From position 2, push the crown into position 1 and rotate clockwise to lock the crown back into place.

*NOTE: The GSAR was designed to automatically hand-wind the watch while screwing in the crown. Avoid hand-winding where necessary as this could cause damage to the movement.*



---

## TIMING BEZEL

1. Rotate your bezel counterclockwise and align the 12 o'clock bezel marker with the minute hand. This will set your start time.
2. Measure the minute hand against the bezel markers to count the elapsed time.

*NOTE: When diving, use your dive watch as a support device alongside the recommended diving tools suggested by PADI or BSAC.*

---

## WARRANTY & SUPPORT

Every newly purchased Marathon Watch comes with a International warranty covering the timepiece for any manufacturing defects within the first two-years of its life.

Our expert team at [customerservice@marathonwatch.com](mailto:customerservice@marathonwatch.com) is dedicated to making sure your timepiece is running in tip-top shape.

Marathon Watch Company Ltd. warrants this item to be free from defects in material and workmanship under normal use in accordance with care and usage instructions for 2 years from date of purchase from an authorized distributor. This warranty excludes damage from misuse, abuse or any irregular application. If we confirm a defect, we will repair or replace it with the same item or one of similar value and return it to you at no-charge.

Marathon Watch has remained family owned and operated since our founding in 1939. This watch has been hand assembled by our team with the utmost craftsmanship and care.

A handwritten signature in black ink that reads "Mitchell Wein". The signature is written in a cursive, flowing style.

Mitchell Wein,  
President

# GSAR™

MANUEL DE RECHERCHE ET SAUVETAGE DU GOUVERNEMENT

---

FABRIQUÉ EN SUISSE. | CONÇU AU CANADA.



PIÈCE NO. WW194006

NSN: 6645-21-558-0133



Pour plus de détails sur les spécifications, commentaires et informations additionnelles sur la montre GSAR, balayez le code QR ou visitez notre site web en ligne.

MAN-06-02

[WWW.MARATHONWATCH.COM](http://WWW.MARATHONWATCH.COM) | [@MARATHONWATCH](https://www.instagram.com/MARATHONWATCH)

---

## RECHERCHE ET SAUVETAGE DU GOUVERNEMENT (GSAR)

Les montres de Recherche et Sauvetage (SAR) de Marathon ont été élaborées selon les exigences du gouvernement canadien pour une utilisation au cours d'opérations SAR. Conçues pour résister à des conditions extrêmes et être à la hauteur des capacités de l'utilisateur. Introduites pour la première fois au début des années 1990, elles sont toujours utilisées aujourd'hui.

Communément appelée Recherche et Sauvetage du Gouvernement (GSAR). La GSAR est la plus illustre et la plus respectée de notre classe de montres SAR. Elle est très recherchée autant par les combattants que par les collectionneurs.

# CARACTÉRISTIQUES

Diamètre du boîtier	<b>41mm</b>
Épaisseur du boîtier	<b>14mm</b>
D'une patte à l'autre	<b>48mm</b>
Largeur de la roue percée	<b>20mm</b>
Boîtier	<b>316L Acier Inoxydable</b>

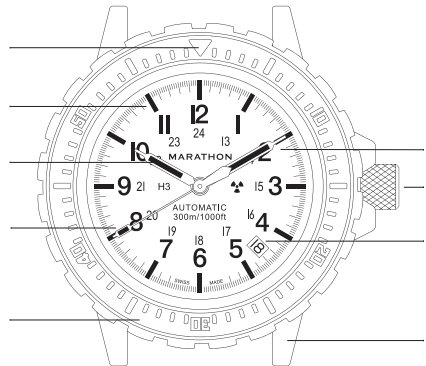
MARQUEUR DE LUNETTE  
AVEC MARAGLO™

MARQUEURS HORAIRE  
AU TRITIUM

AIGUILLE DES HEURES AVEC  
TUBES DE TRITIUM

AIGUILLE DES SECONDES AVEC  
TUBE DE TRITIUM

LUNETTE



AIGUILLE DES MINUTES AVEC  
TUBES DE TRITIUM

COURONNE VISSÉE

DATE

ENTRECORNES 20MM



---

## INFORMATIONS TECHNIQUES

Mouvement	<b>Sellita SW200 avec Amortisseur de Choc Incabloc™</b>
Nombre de rubis	<b>26</b>
Précision	<b>+/- 10 s/jour</b>
Calendrier	<b>Date</b>
Caractéristiques lumineuses	<b> Tubes à Gaz Tritium et MaraGlo™</b>

Type de cristal	<b>Saphir</b>
Type de couronne	<b>Vissée</b>
Type de lunette	<b>Unidirectionnelle</b>
Echelle de la lunette	<b>60 Minutes</b>
Quantité d'échelle	<b>2</b>
Échelle	<b>1 - 12 (13 - 24)</b>
Submersibilité	<b>30 ATM – 300 mètres (1000 pieds)</b>



---

## TUBES DE GAZ TRITIUM

La GSAR utilise des tubes à gaz tritium autonomes pour assurer une visibilité constante dans les situations de faible luminosité. Un tube à gaz est placé sur chaque marqueur horaire et sur chaque aiguille. Ces tubes sont autoéclairants et contiennent un isotope d'hydrogène, qui ne ternira pas avec le temps comme le fait la peinture photoluminescente.

ÉCLAIRAGE CONSTANT



---

## RÉSISTANCE À L'EAU

La GSAR est fabriquée à partir d'acier inoxydable de qualité chirurgicale 316L avec une couronne vissée et un cristal saphir synthétique qui lui permettent de fonctionner même en étant submergée à 300 mètres ou 1000 pieds sous l'eau.

30 ATM - 300 M (1000 FT)



---

## RÉSISTANCE AUX CHOCS

Depuis plus de 80 ans, Marathon utilise les amortisseurs de chocs Incabloc® pour protéger le moteur Marathon. Ce modèle combine la solidité militaire à l'expertise suisse dans une montre qui réalisera le travail, et qui aura un très bel aspect en le faisant.

PROTECTION CONTRE LES CHOCS INCABLOC®



---

## EXPERTISE SUISSE

À l'intérieur de la GSAR automatique se trouve un Sellita SW200 de 26 pierres fabriqué en Suisse avec amortisseur de choc Incabloc™. Ces montres sont montées à la main à La Chaux-de-Fonds, en Suisse, et garantissent le plus haut niveau d'artisanat et de précision.

LA CHAUX-DE-FONDS, SUISSE

---

# OPÉRATIONS GÉNÉRALES & ENTRETIEN

## 1. **Amorçage du mouvement**

Votre GSAR se charge grâce au mouvement de votre poignet. Après l'avoir sortie de la boîte, remuez doucement votre montre d'avant en arrière pour charger le mouvement. Évitez le remontage manuel si nécessaire, car cela pourrait endommager le mouvement.

## 2. **Nettoyer fréquemment la montre.**

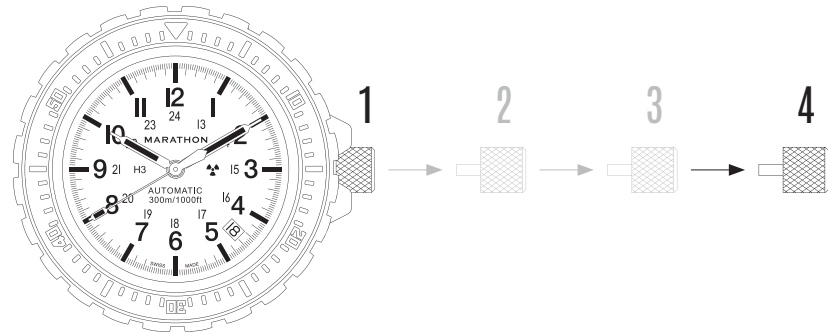
Nettoyez régulièrement avec de l'alcool à friction, une brosse à dents et un chiffon en microfibre.

## 3. **Toujours régler en avance.**

Lors d'événements tels que les changements d'heure, vous pourriez vouloir remonter votre montre d'une heure, mais cela peut mettre une tension excessive sur le mouvement de votre montre. Avancez toujours les aiguilles pour atteindre l'heure souhaitée.

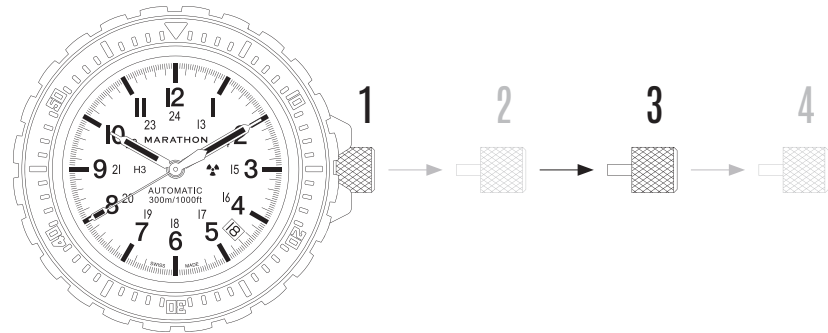
## 4. **Service régulier.**

Un entretien régulier tous les quatre à six ans vous aidera à maintenir votre mouvement en bon état avec une précision de niveau Marathon. Pour toute demande de service, contactez directement notre équipe à [customerservice@marathonwatch.com](mailto:customerservice@marathonwatch.com)



## RÉGLAGE DE L'HEURE

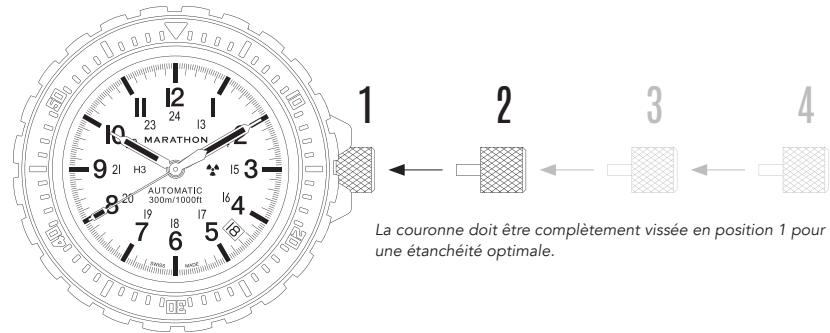
1. Dévissez et tirez la couronne de la position 1 à la position 4.
2. Tournez la couronne dans le sens contraire des aiguilles d'une montre pour régler l'heure.
3. Assurez-vous que les réglages AM/PM sont corrects afin que la roue de quantième change à minuit et non à midi.



## RÉGLAGE DE LA DATE

1. Dévissez et tirez la couronne de la position 1 à la position 3.
2. Tournez la couronne dans le sens des aiguilles d'une montre pour changer la date.

**AVERTISSEMENT :** Ne réglez pas la roue de quantième entre 21 h et 3 h, car cela pourrait endommager le mouvement de la montre.

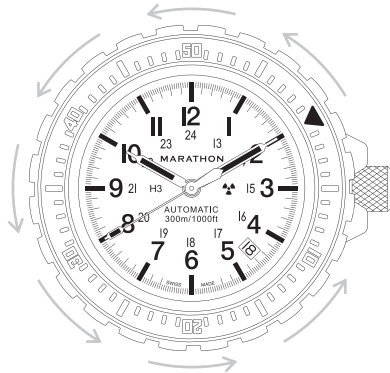


La couronne doit être complètement vissée en position 1 pour une étanchéité optimale.

## VERROUILLAGE DE LA COURONNE

En position 2, poussez la couronne en position 1 et tournez dans le sens des aiguilles d'une montre pour verrouiller la couronne à nouveau en place.

**REMARQUE :** La montre GSAR a été conçue pour pouvoir la remonter automatiquement à la main tout en vissant la couronne. Évitez le remontage manuel si nécessaire, car cela pourrait endommager le mouvement.



---

## LUNETTE DE CHRONOMÉTRAGE

1. Tournez votre lunette dans le sens inverse des aiguilles d'une montre et alignez le marqueur de la lunette de 12 heures avec l'aiguille des minutes. Cela fixera votre heure de début.
2. Prenez la mesure entre l'aiguille des minutes et les marqueurs de la lunette pour calculer le temps écoulé.

*REMARQUE : Lors d'une plongée, utilisez votre montre de plongée comme un dispositif de support ainsi que les outils de plongée recommandés par PADI ou BSAC.*



---

## GARANTIE & ASSISTANCE

Chaque Montre Marathon nouvellement achetée bénéficie d'une garantie internationale couvrant la pièce d'horlogerie contre tout défaut de fabrication pendant les deux premières années de sa vie.

Notre équipe d'experts à [customerservice@marathonwatch.com](mailto:customerservice@marathonwatch.com) est dédiée à s'assurer que votre montre reste en parfait état de marche.

Marathon Watch Company Ltd. garantit que cet article est exempt de défauts de matériau et de fabrication dans des conditions normales d'utilisation conformément aux instructions d'entretien et d'utilisation pendant 2 ans à compter de la date d'achat auprès d'un distributeur agréé. Cette garantie exclut les dommages dus à une mauvaise utilisation, un abus ou toute application irrégulière. Si nous confirmons l'existence d'un défaut, nous réparerons ou remplacerons votre montre par le même article ou un article de valeur similaire et nous vous le renverrons sans frais.

Marathon Watch a été dirigé et a perduré comme entreprise familiale depuis notre fondation en 1939. Cette montre a été assemblée à la main par notre équipe en y apportant le plus haut soin et le meilleur savoir-faire.

A handwritten signature in a cursive script that reads "Mitchell Wein".

Mitchell Wein,  
Président