

BOCCHI®

INSTALLATION INSTRUCTIONS

D|S
DIRECT SINKS

**KITCHEN FAUCETS
AND OPTIONAL DECKPLATES**

Models:

2019 0001 XX

2020 0001 XX

2023 0001 XX

2024 0001 XX

2025 0001 XX

2026 0001 XX

2180 0003 XX (optional accessory)

2180 0004 XX (optional accessory)

FINISHES: CH (Chrome), SS (Stainless Steel), MB (Matte Black), BG (Brushed Gold)

Tools and Materials:



Adjustable
Wrench



Phillips Head
Screwdriver

NOTE: Special tools may be needed to install faucet mounting holes, or water lines, if not already done, please consult a professional to perform any additional steps to prep the space for the installation of these faucets.

Hardware (included with the faucet):

Included with all BOCCHI Faucets:

- Mounting Hardware: rubber seal (1 pc.), stainless steel washer (1 pc.), mounting ring (1 pc.), screws (3 pcs.)
- Retraction Weight (1 pcs.)
- Pullout Hose (1 pc.)
- Supply Hoses (1 pc. hot and 1 pc. cold)
- Optional Stabilizer (1 pc.) to be used if the faucet is installed on a thin and flexible countertop or with a stainless steel sink

Optional Hardware (not included with the faucet):

Sold separately. Compatible with all BOCCHI Faucets:

- Optional Deck Plate may be used with any BOCCHI Faucet to provide a decorative base to the faucet. All BOCCHI Deck Plates (2180 0003 XX or 2180 0004 XX) fit all BOCCHI Faucets but are sold separately. Designed to fit across a standard 8-inch faucet drilling to hide unnecessary holes, or other unsightly marks. All BOCCHI Deck Plates come with a single center-drilled hole.

Technical Information:

Recommended water pressure= 20 - 75 psi / Maximum water pressure = 145 psi

Recommended hot water temperature = 120° - 140° F / Maximum hot water temperature = 160° F

Flow rate = 1.75 gpm maximum

Necessary hole size in countertop/sink = 1 3/8 inches

Maximum thickness of countertop/sink = 2 1/2 inches

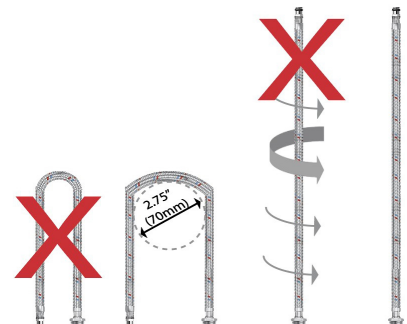
- Pull-down sprayheads are equipped with 2 check valves for backflow prevention.
- The supply hoses for the faucets are for use with 3/8 inch service stops. If your service stops are of a different size, purchase adapters at your local home center or plumbing store.

IMPORTANT: It is imperative that you follow all local plumbing codes and standards to assure correct installation and hot water temperature at the water heater.

IMPORTANT: Shut off water at the service stops before you begin.



CAUTION: Do NOT bend or twist the supply hoses! A gentle curve of no less than 2 3/4 inch diameter is allowable for space, however tight bends, kinks, and twisting may result in damage to the hoses.

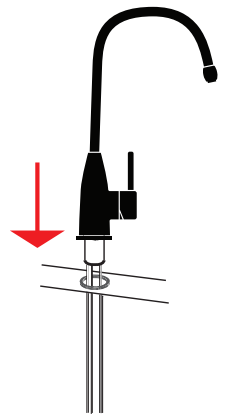


Before you begin:

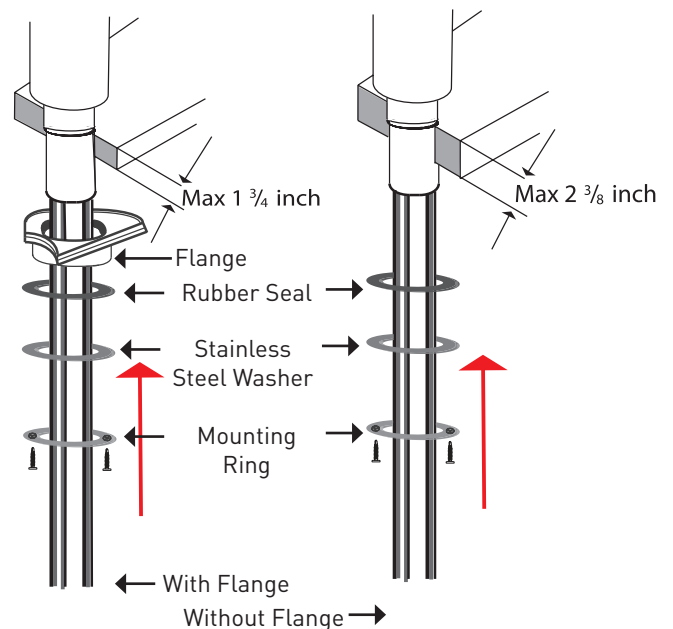
- BOCCHI recommends that this faucet be installed by a licensed professional plumber/installer.
- Please read over the entire installation instructions before beginning the installation.
- Images in these instructions are generic and may vary slightly from your exact model.
- Make sure you have all the needed tools and parts to complete the installation. Ensure that the area has been properly prepped for the preferred installation setting.
- Keep this installation guide and your receipt for proof of purchase and future reference.
- Care and Cleaning Guides and Warranty information for these faucets may be found at www.bocchiusa.com
- All information in these instructions is based on the latest product information available at the time of publication. BOCCHI reserves the right to make revisions in the design of products without notice, as specified in the Price Book.

Installation:

- Double check to be certain that the water is shut off at the service stops before you begin.
- If necessary, remove the old faucet.
- Clean the mounting area and surface, and dry thoroughly.
- Insert the new faucet in the mounting hole. NOTE: If you are using an optional deck plate, install it now. Simply set the deck plate into place over the faucet mounting hole and drop the faucet through the deck plate hole as you also drop it through the countertop hole. Once the faucet is securely installed in place, it will hold the deck plate in place.

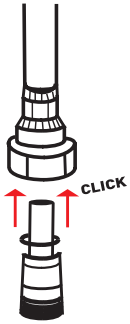


- If using the stabilizer flange, install it now. Stabilizer flanges should be used with thin or flexible countertops, and with stainless steel sinks. The stabilizer should be installed with the flat triangular side facing up, and the tube side facing down, then be slid onto the faucet shaft from underneath the countertop to help stabilize the faucet from below.
- Slide the mounting hardware onto the shaft of the faucet from the underside keeping the water supply lines inside the mounting ring. The order of mounting hardware should be, starting with the first one, closest to the underside of the countertop: (1st) rubber seal, (2nd) stainless steel washer, (3rd) mounting ring.
- Tighten the mounting ring and all parts and insert the 3 screws provided with the faucet into the 3 corresponding holes on the mounting ring. Tighten using the Phillips head screwdriver. **CAUTION: Do NOT over tighten or use a power drill to tighten the screws.**

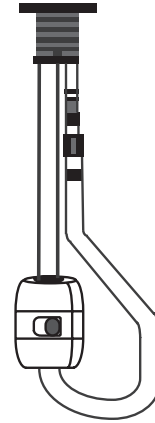
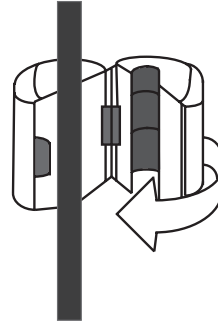


Installation continued:

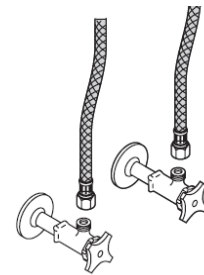
- Connect the pullout hose into the quick connection.



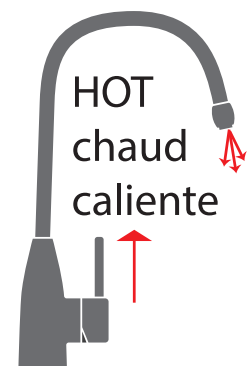
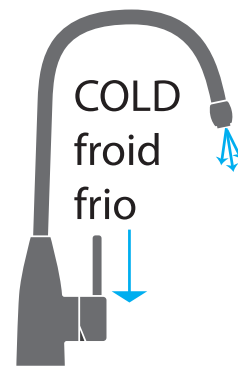
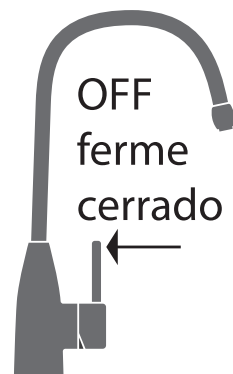
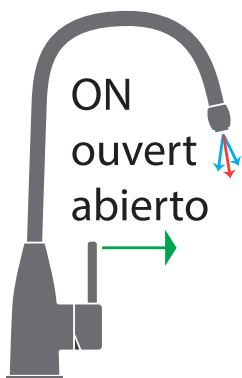
- Install the weight to the pullout hose above the loop on the pullout side. Install by unscrewing the screws holding the barrel of the weight closed. Open the weight and enclose the pullout hose into the fitted opening inside the weight. Finish by securely closing the weight and replacing the screws to hold it closed, enclosing the pullout hose within.



- Attach the water supply lines to the hot and cold service stops and turn on the water. The hot supply line can be identified by red markings on the supply line, and the cold supply line by blue markings; some hoses may have both red and blue markings and are suitable for use with either line.
- Remove the spray-head, by gently pulling it down and twisting clockwise to unscrew it from its connection. Hold the hose and be sure to aim the water stream into the bottom of the drain to reduce splashing. Run the water for 1-2 minutes at a mixed temperature to remove any dirt or debris that may be in the line and could damage the spray-head.
- Reattach the spray-head and check for leaks.



User Control Guide:



Herramientas y materiales:



Ajustable
Llave inglesa



Phillips Jefe
Destornillador

NOTA: Es posible que se necesiten herramientas especiales para instalar orificios de montaje de grifos o líneas de agua, si aún no lo ha hecho, consulte a un profesional para realizar cualquier paso adicional para preparar el espacio para la instalación de estos grifos.

Hardware (incluido con el grifo):

Incluido con todos los grifos BOCCHI:

- Hardware de montaje: sello de goma (1pc.), arandela de acero inoxidable (1 pc.), anillo de montaje (1 pc.), tornillos (3 pcs.)
- Peso de retracción (1 PC.)
- Manguera pullout (1 PC.)
- Mangueras de suministro (1 PC. caliente y 1 PC. frío)
- Estabilizador opcional (1 pc.) que se utilizará si el grifo está instalado en una encimera delgada y flexible o con un fregadero de acero inoxidable

Hardware opcional (no incluido con el grifo):

- Se vende por separado. Compatible con todos los grifos BOCCHI:
- La placa de cubierta opcional se puede utilizar con cualquier grifo BOCCHI para proporcionar una base decorativa al grifo. Todas las placas de cubierta BOCCHI (2180 0003 XX o 2180 0004 XX) se ajustan a todos los grifos BOCCHI, pero se venden por separado. Diseñado para caber a través de una perforación de grifo estándar de 8 pulgadas para ocultar agujeros innecesarios u otras marcas antiestéticas. Todas las placas de cubierta BOCCHI vienen con un solo agujero perforado en el centro.

Technical Information:

Presión de agua recomendada = 20 - 75 psi / Presión máxima de agua = 145 psi

Temperatura recomendada del agua caliente = 1200 - 1400 F / Temperatura máxima del agua caliente = 1600 F

Caudal = 1,75 gpm máximo

Tamaño de agujero necesario en encimera / fregadero = 1 3/8 pulgadas

Espesor máximo de encimera/fregadero = 2 1/2 pulgadas

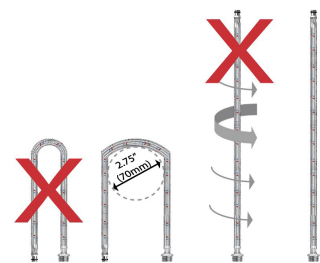
- Los cabezales de pulverización pull-down están equipados con 2 válvulas de retención para la prevención del reflujó.
- Las mangueras de suministro para los grifos son para uso con paradas de servicio de 3/8 de pulgada. Si sus paradas de servicio son de un tamaño diferente, compre adaptadores en su centro local o tienda de plomería.

IMPORTANTE: Es imperativo que siga todos los códigos y estándares de plomería locales para asegurar la instalación correcta y la temperatura del agua caliente en el calentador de agua.

IMPORTANTE: Apague el agua en las paradas de servicio antes de comenzar.



CUIDADO: ¡NO doble ni tuerza las mangueras de suministro! Una curva suave de no menos de 2 3/4 pulgadas de diámetro está permitida para el espacio, sin embargo, las curvas apretadas, las torceduras y la torsión pueden dañar las mangueras.

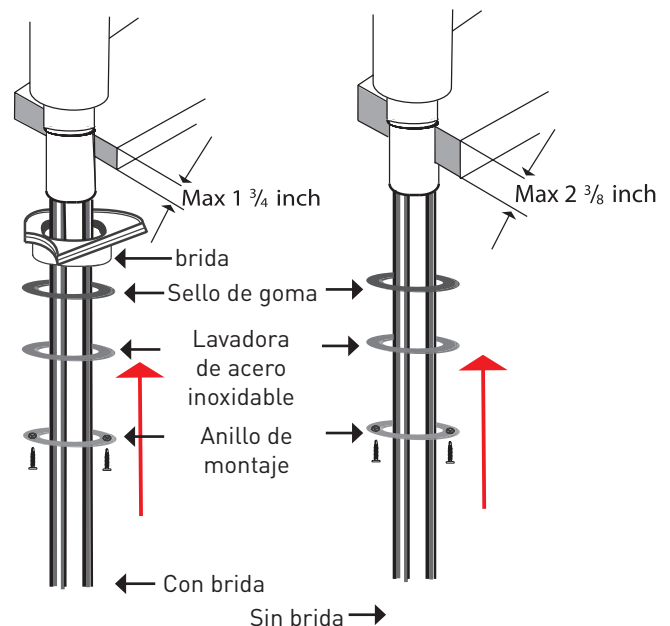
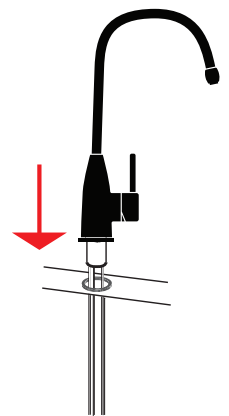


Antes de comenzar:

- BOCCHI recomienda que este grifo sea instalado por un fontanero/instalador profesional con licencia.
- Por favor, lea las instrucciones de instalación completas antes de comenzar la instalación.
- Las imágenes de estas instrucciones son genéricas y pueden variar ligeramente de su modelo exacto.
- Asegúrese de tener todas las herramientas y piezas necesarias para completar la instalación. Asegúrese de que el agua se ha preparado correctamente para la configuración de instalación preferida.
- Guarde esta guía de instalación y su recibo para la prueba de compra y la referencia futura.
- Las guías de cuidado y limpieza y la información de garantía para estos grifos se pueden encontrar en www.bocchiusa.com
- Toda la información de estas instrucciones se basa en la información más reciente del producto disponible en el momento de la publicación. BOCCHI se reserva el derecho de realizar revisiones en el diseño de los productos sin previo aviso, tal y como se especifica en el Libro de Precios.

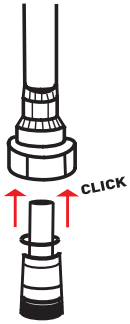
Instalación:

- Verifique dos veces para estar seguro de que el agua está apagada en las paradas de servicio antes de comenzar.
- Si es necesario, retire el grifo viejo.
- Limpie el área de montaje y la superficie, y séquela bien.
- Inserte el nuevo grifo en el orificio de montaje. NOTA: Si está utilizando una placa de cubierta opcional, instálela ahora. Simplemente coloque la placa de la cubierta en su lugar sobre el orificio de montaje del grifo y deje caer el grifo a través del orificio de la placa de la cubierta, ya que también lo deja caer a través del agujero de la encimera. Una vez que el grifo esté instalado de forma segura en su lugar, mantendrá la placa de la cubierta en su lugar.
- Si utiliza la brida del estabilizador, instálela ahora. Las bridas estabilizadoras deben usarse con encimeras delgadas o flexibles, y con fregaderos de acero inoxidable. El estabilizador debe instalarse con el lado triangular plano hacia arriba, y el lado del tubo hacia abajo, luego se desliza sobre el eje del grifo desde debajo de la encimera para ayudar a estabilizar el grifo desde abajo.
- Deslice el hardware de montaje sobre el eje del grifo desde la parte inferior manteniendo las líneas de suministro de agua dentro del anillo de montaje. El orden del hardware de montaje debe ser, comenzando con el primero encendido, el más cercano a la parte inferior de la encimera: (1º) sello de goma, (2º) arandela de acero inoxidable, (3º) anillo de montaje.
- Apriete el anillo de montaje y todas las piezas e inserte los 3 tornillos provistos con el grifo en los 3 orificios correspondientes en el anillo de montaje. Apriete con el destornillador de cabeza Phillips.
PRECAUCIÓN: NO apriete en exceso ni use un taladro de potencia para apretar los tornillos.

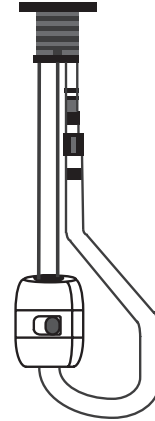
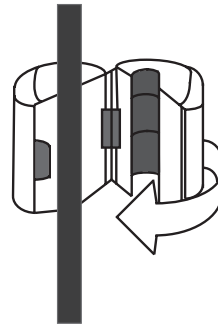


Continuación de la instalación:

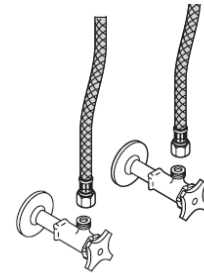
- Conecte la manguera de extracción a la conexión rápida.



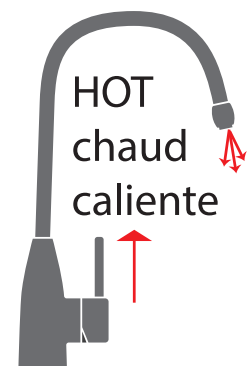
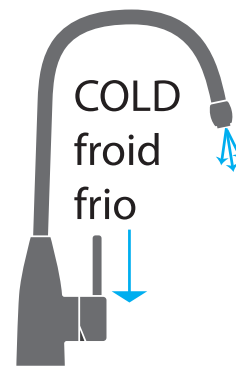
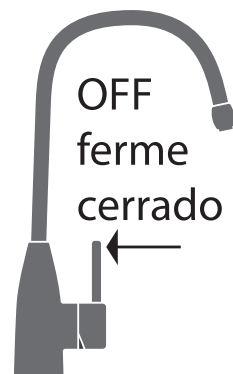
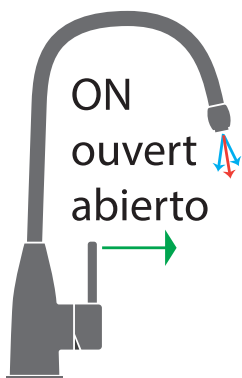
- Monte el peso en la manguera de extracción por encima del bucle en el lado de extracción. Instalar desenroscando los tornillos que sujetan el cañón del peso cerrado. Abra el peso y encierre la manguera de extracción en la abertura ajustada dentro del peso. Termine cerrando firmemente el peso y reemplazando los tornillos para mantenerlo cerrado, encerrando la manguera de extracción dentro.



- Conecte las líneas de suministro de agua a las paradas de servicio frías y calientes y encienda el agua. La línea de suministro en caliente se puede identificar mediante marcas rojas en la línea de suministro, y la línea de suministro en frío mediante marcas azules; algunas mangueras pueden tener marcas rojas y azules y son adecuadas para su uso con cualquiera de las dos líneas.
- Retire el cabezal de pulverización, tirando suavemente hacia abajo y torciendo en el sentido de las agujas del reloj para desenroscarlo de su conexión. Sostenga la manguera y asegúrese de apuntar la corriente de agua hacia el fondo del desagüe para reducir las salpicaduras. Ejecute el agua durante 1-2 minutos a una temperatura mixta para eliminar cualquier suciedad o escombros que puedan estar en la línea y que podrían dañar el cabezal de pulverización.
- Vuelva a colocar el cabezal de pulverización y compruebe si hay fugas.



Guía de control del usuario:



Outils et matériel :



Réglable
Clé



Tête Phillips
Tournevis

REMARQUE: Des outils spéciaux peuvent être nécessaires pour installer des trous de montage de robinet, ou des conduites d'eau, si ce n'est pas déjà fait, s'il vous plaît consulter un professionnel pour effectuer toutes les étapes supplémentaires pour préparer l'espace pour l'installation de ces robinets.

Matériel (inclus avec le robinet):

Inclus avec tous les robinets BOCCHI:

- Matériel de montage: joint en caoutchouc (1pc.), rondelle en acier inoxydable (1 pc.), bague de montage (1 pc.), vis (3 pcs.)
- Poids de rétraction (1 pcs.)
- Tuyau gant (1 pc.)
- Tuyaux d'alimentation (1 pc. chaud et 1 pc. froid)
- Stabilisateur en option (1 pc.) à utiliser si le robinet est installé sur un comptoir mince et flexible ou avec un évier en acier inoxydable

Matériel en option (non inclus avec le robinet):

Vendu séparément. Compatible avec tous les robinets BOCCHI:

- La plaque de pont en option peut être utilisée avec n'importe quel robinet BOCCHI pour fournir une base décorative au robinet. Toutes les plaques de pont BOCCHI (2180 0003 XX ou 2180 0004 XX) s'adaptent à tous les robinets BOCCHI mais sont vendues séparément. Conçu pour s'adapter à un forage de robinet standard de 8 pouces pour masquer les trous inutiles ou d'autres marques disgracieuses. Toutes les plaques de pont BOCCHI sont équipées d'un seul trou percé au centre.

Informations techniques :

Pression d'eau recommandée = 20 - 75 psi / Pression maximale de l'eau = 145 psi

Température de l'eau chaude recommandée = 1200 - 1400 F / Température maximale de l'eau chaude = 1600 F

Débit = 1,75 gpm maximum

Taille de trou nécessaire dans le comptoir / évier = 1 3/8 pouces

Épaisseur maximale du comptoir/évier = 2 1/2 pouces

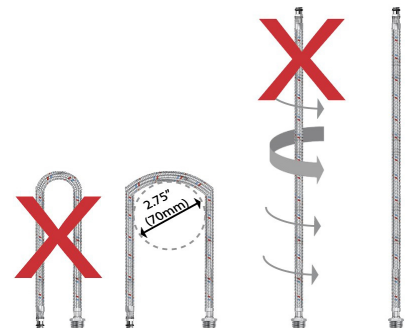
- Les têtes de pulvérisation pull-down sont équipées de 2 clapets anti-retour pour la prévention du reflux.
- Les tuyaux d'alimentation des robinets sont destinés à être utilisés avec des arrêts de service de 3/8 de pouce. Si vos arrêts de service sont d'une taille différente, achetez des adaptateurs à votre centre d'accueil local ou à votre magasin de plomberie.

IMPORTANT: Il est impératif que vous suiviez tous les codes et normes de plomberie locaux pour assurer une installation correcte et la température de l'eau chaude au chauffe-eau.

IMPORTANT: Coupez l'eau aux arrêts de service avant de commencer.



ATTENTION: Ne pliez pas ou ne tordez pas les tuyaux d'alimentation! Une courbe douce d'au moins 2 3/4 de diamètre est admissible pour l'espace, mais des coudes serrés, des plis et des torsions peuvent endommager les tuyaux flexibles.

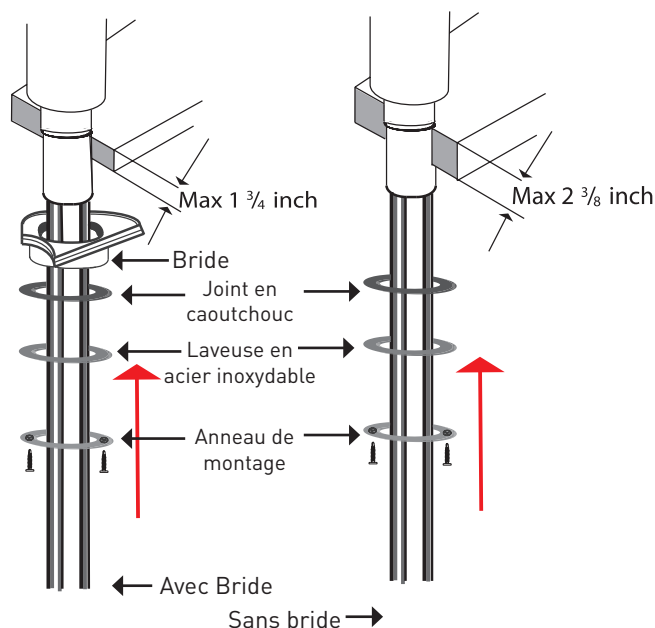
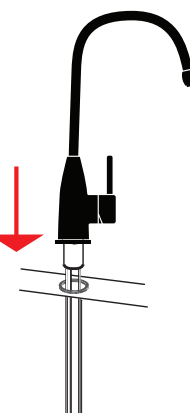


Avant de commencer :

- BOCCHI recommande que ce robinet soit installé par un plombier/installateur professionnel agréé.
- Veuillez lire l'intégralité des instructions d'installation avant de commencer l'installation.
- Les images de ces instructions sont génériques et peuvent varier légèrement de votre modèle exact.
- Assurez-vous d'avoir tous les outils et pièces nécessaires pour terminer l'installation. Assurez-vous que le aré a été correctement préparé pour le paramètre d'installation préféré.
- Conservez ce guide d'installation et votre reçu pour la preuve d'achat et la référence future.
- Vous trouverez des guides d'entretien et de nettoyage et des informations sur la garantie de ces robinets à www.bocchiusa.com
- Toutes les informations contenues dans ces instructions sont basées sur les dernières informations sur le produit disponibles au moment de la publication. BOCCHI se réserve le droit d'apporter des révisions à la conception des produits sans préavis, comme spécifié dans la liste de prix.

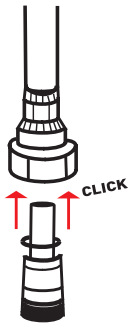
Installation:

- Vérifiez que l'eau est coupée aux arrêts de service avant de commencer.
- Si nécessaire, retirez l'ancien robinet.
- Nettoyez la zone de montage et la surface et séchez-les soigneusement.
- Insérez le nouveau robinet dans le trou de montage. REMARQUE: Si vous utilisez une plaque de pont en option, installez-la maintenant. Il suffit de mettre la plaque de pont en place sur le trou de montage du robinet et de laisser tomber le robinet à travers le trou de la plaque de pont que vous le déposez également à travers le trou de comptoir. Une fois que le robinet est solidement installé en place, il maintiendra la plaque de pont en place.
- Si vous utilisez la bride du stabilisateur, installez-la maintenant. Les brides de stabilisateur doivent être utilisées avec des comptoirs minces ou flexibles et avec des éviers en acier inoxydable. Le stabilisateur doit être installé avec le côté triangulaire plat tourné vers le haut et le côté du tube vers le bas, puis être glissé sur l'arbre du robinet sous le comptoir pour aider à stabiliser le robinet par le bas.
- Faites glisser le matériel de montage sur l'arbre du robinet à partir du dessous en gardant les conduites d'alimentation en eau à l'intérieur de l'anneau de montage. L'ordre du matériel de montage doit être, en commençant par le premier, le plus proche de la face inférieure du comptoir: (1er) joint en caoutchouc, (2e) rondelle en acier inoxydable, (3e) bague de montage.
- Serrez la bague de montage et toutes les pièces et insérez les 3 vis fournies avec le robinet dans les 3 trous correspondants sur la bague de montage. Serrez à l'aide du tournevis cruciforme.
- **ATTENTION: Ne pas trop serrer ou utiliser une perceuse électrique pour serrer les vis.**

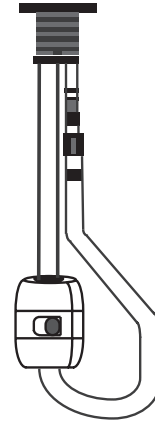
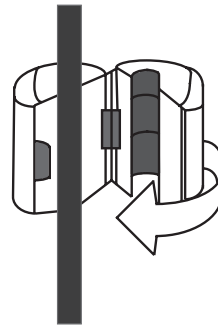


L'installation s'est poursuivie:

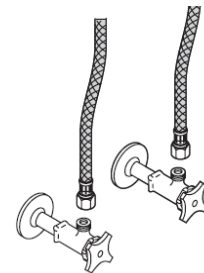
- Connectez le tuyau de traction à la connexion rapide.



- Installez le poids sur le tuyau de retrait au-dessus de la boucle du côté de l'extraction. Installer en dévissant les vis maintenant le canon du poids fermé. Ouvrez le poids et enfermez le tuyau de retrait dans l'ouverture montée à l'intérieur du poids. Terminez en fermant solidement le poids et en remplaçant les vis pour le maintenir fermé, en enfermant le tuyau de traction à l'intérieur.



- Fixez les conduites d'alimentation en eau aux arrêts de service chauds et froids et allumez l'eau. La conduite d'alimentation à chaud peut être identifiée par des marques rouges sur la ligne d'alimentation, et la ligne d'alimentation froide par des marques bleues; certains tuyaux peuvent avoir des marques rouges et bleues et conviennent à une utilisation avec l'une ou l'autre ligne.
- Retirez la tête de pulvérisation, en la tirant doucement vers le bas et en la tordant dans le sens des aiguilles d'une montre pour la dévisser de sa connexion. Tenez le tuyau et assurez-vous de viser le flux d'eau dans le fond du drain pour réduire les éclaboussures. Faire fonctionner l'eau pendant 1-2 minutes à une température mixte pour enlever toute saleté ou débris qui peuvent être dans la ligne et pourrait endommager la tête de pulvérisation.
- Rebranchez la tête de pulvérisation et vérifiez s'il n'y a pas de fuites.



Guide de contrôle utilisateur:

