



i



x2



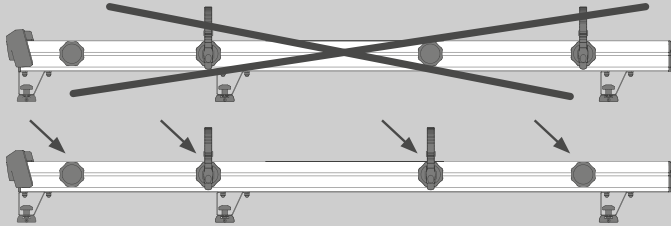
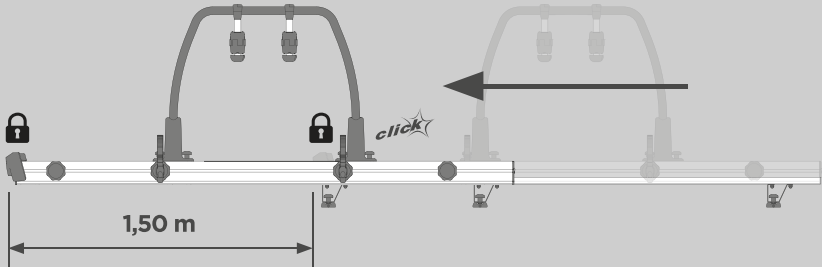
x1

max. 35 kg

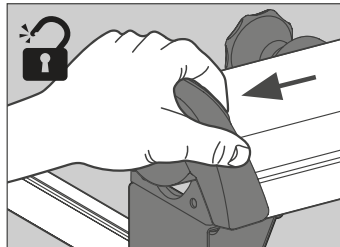
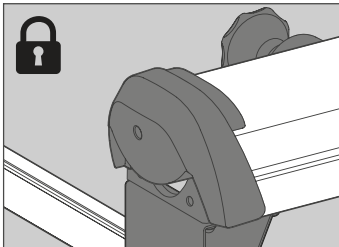


x2

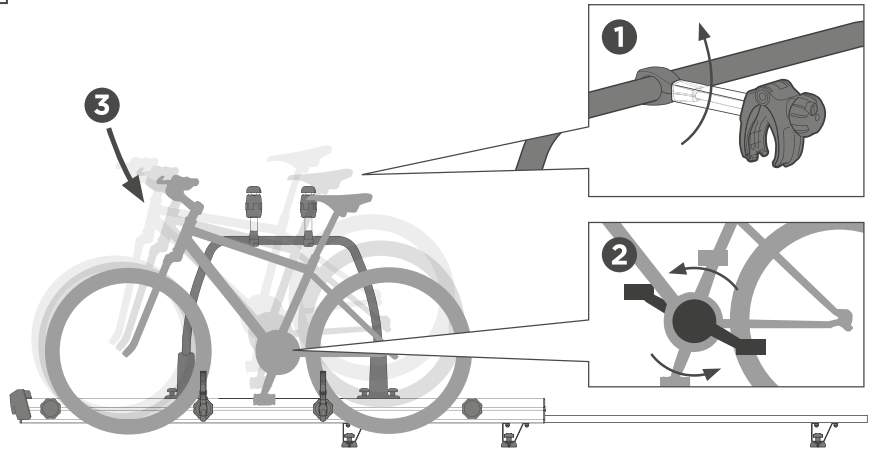
max. 70 kg



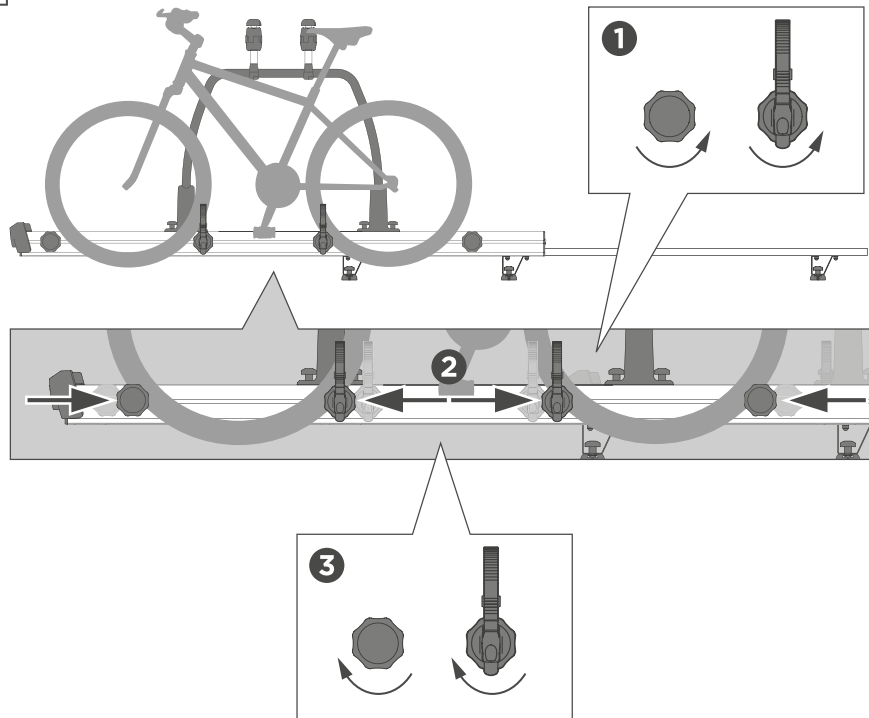
1



2

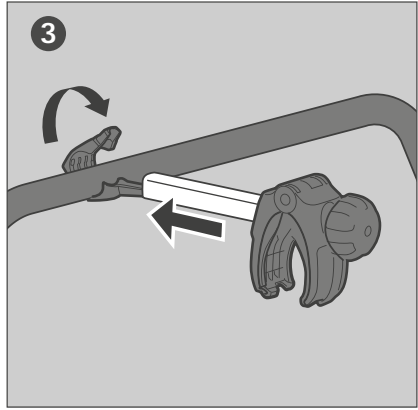
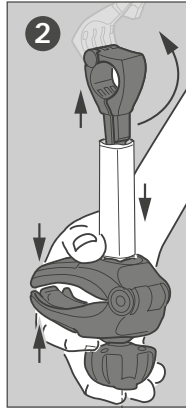
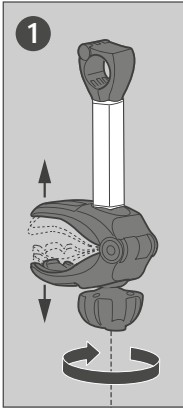


3

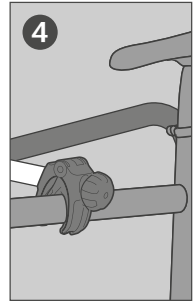
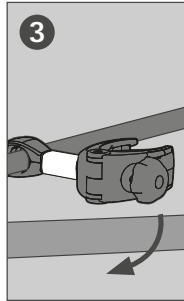
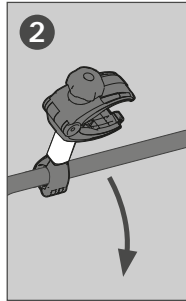
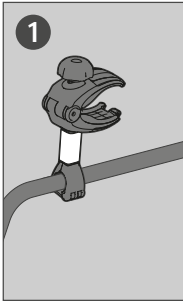


4

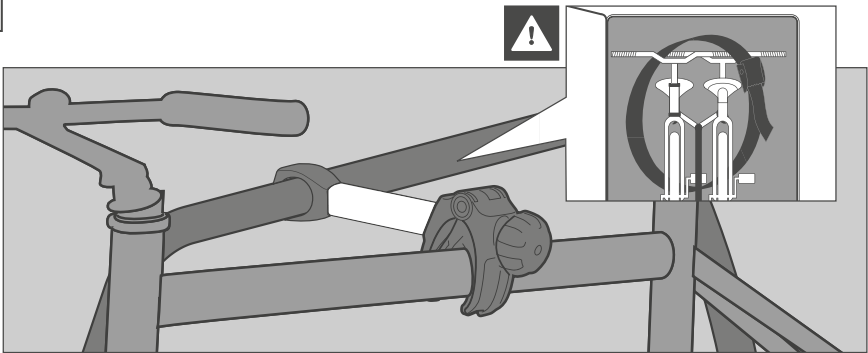
A

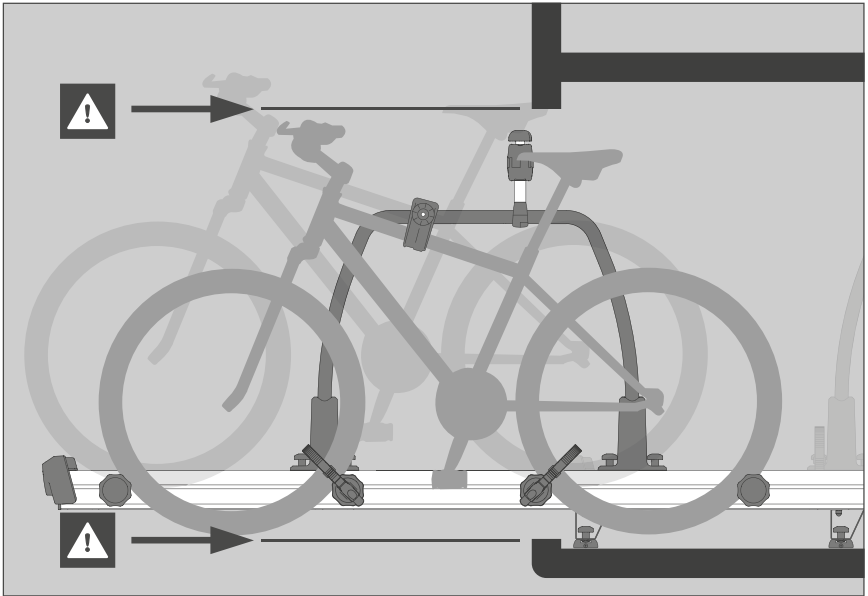
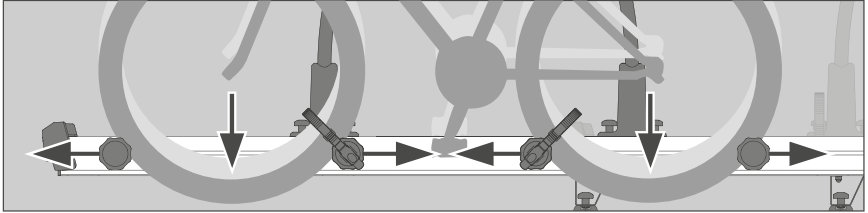
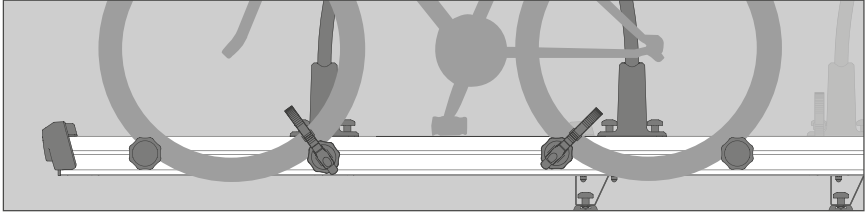


B

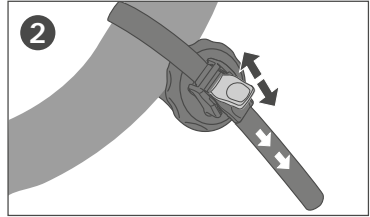
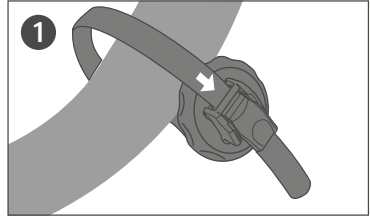
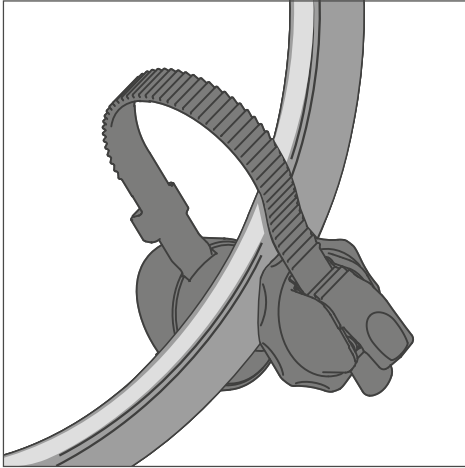


5

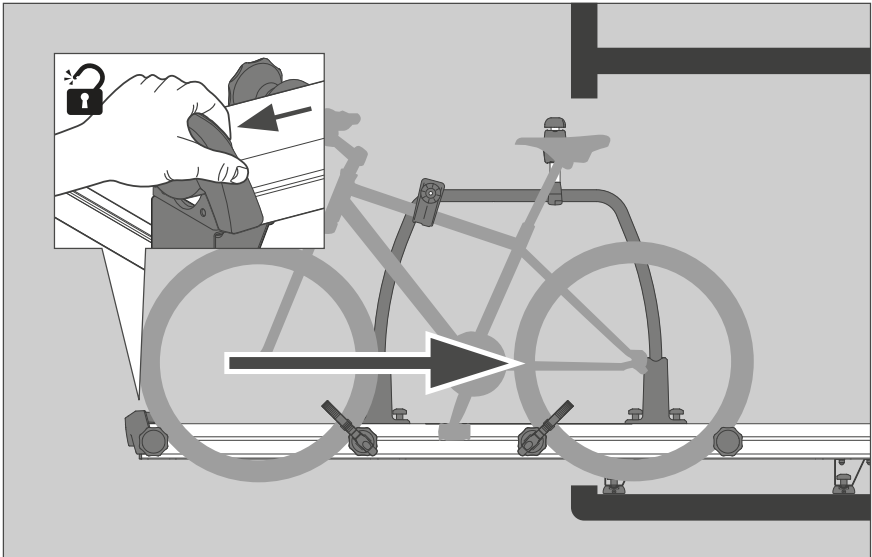




7



8



FR Caractéristiques techniques

Poids unitaire: env. 20,9 kg.

Charge maximale admissible: 70 kg.

Instructions de sécurité

1. Thule décline toute responsabilité en cas de dommages corporels et/ou matériels par suite d'une erreur de montage ou d'utilisation.
2. Le porte-vélos devra être assemblé et monté solidement selon l'instruction de montage fournie.
3. Assurez-vous d'abord que la surface sur laquelle le porte-vélos doit être fixé soit suffisamment rigide. Sinon, veuillez la renforcer.
4. Le conducteur du véhicule est seul responsable du bon état et de la fixation correcte de l'équipement RMS.
5. Aucun objet susceptible de se détacher ne doit être laissé sur les vélos en cours de trajet.
6. Fixez les vélos à la base à l'aide d'une sangle livré d'origine.
7. Contrôler la tenue des sangles et autres dispositifs de fixation; resserrer le cas échéant.
8. Remplacer immédiatement les éléments endommagés ou usés.
9. Le comportement du véhicule peut se trouver modifié dans les virages et en cas de freinage lorsque l'équipement est en place.
10. Les limitations de vitesses et autres règles de circulation en vigueur doivent être bien entendu respectées.
11. La vitesse du véhicule doit par ailleurs être adaptée aux circonstances et en tenant compte des impératifs de sécurité liés au transport des vélos.
12. L'équipement ne doit faire l'objet d'aucune modification.
13. Lavez régulièrement le porte-vélos avec de l'eau chaude ou du shampooing de voiture après ou lors de votre séjour à la mer ou l'hiver quand du sel a été déversé sur les routes.
14. Après un certain kilométrage (50 km), vérifiez le montage. A la longue, refaites ce contrôle.
15. Conservez les instructions en lieu sûr, à l'intérieur du véhicule.

EN Technical specification

Bike-carrier unit weight: 20,9 kg

Permitted load capacity: max 70 kg

Safety instructions

1. Thule absolves itself of responsibility for any personal injuries or consequential damage to property or wealth caused by incorrect fitting or use.
2. The bike carrier shall be assembled and fitted securely in accordance with the instructions.
3. Firstly check that the surface - where the bike carrier is to be placed - is solid. If not, please reinforce.
4. The vehicle driver is solely responsible for ensuring that the product is in faultless condition and that carrier and load are securely fastened.
5. Before departure all loose parts should be taken off the bikes, like childseats, baskets, locks and cycle pumps etc. The bikes should contain no loose items during transport that can cause danger to others.
6. Always secure all bikes to the bike carrier frame using the included long strap.
7. Check that belts and other fasteners are secure, retighten if necessary.
8. Replace any damaged or worn parts immediately.
9. The car's on-road behaviour may change especially when taking curves and during braking when the product is fitted.
10. Applicable speed limits and other traffic regulations shall always be followed.
11. Speed should always be tailored to suit safety considerations with regard to traffic conditions and the load being carried.
12. Modifications to this product are not permitted.
13. Clean the bike carrier regularly using warm water or car shampoo, especially when using / after using at coasts (salt-water) or during times when salt on roads is being used (winter).

14. Check that the bike carrier is securely fitted after driving a short distance (50 km) and thereafter at regular intervals.
15. Keep the instructions safely in the car.

DE Technische Daten

Eigengewicht: 20,9 kg

Tragfähigkeit Fahrradträgersystem: max. 70 kg

Sicherheitsvorschriften

1. Thule haftet in keinem Fall für Personen- und/oder Sachschäden oder dadurch bedingte Vermögensschäden infolge unvorschriftsmäßiger Montage oder Anwendung des Produkts.
2. Der Fahrradträger muss sicher gemäß Anleitung zusammengebaut und montiert werden.
3. Versichern Sie sich vorab, dass den Boden an den Montagepunkten an denen Sie den Fahrradträger montieren wollen, stabil genug ist. Falls notwendig bitte entsprechend verstärken.
4. Der Fahrzeugführer ist verantwortlich für den Zustand und die sichere Befestigung und Beladung des Fahrradträgersystems.
5. Entfernen Sie vor dem Transport alle lose angebauten Teile der Fahrräder. Entfernen Sie auch Kindersitze, Einkaufskörbe, Schlösser und Luftpumpen. Diese können sich während des Transportes lösen und so eine Gefahr für andere Verkehrsteilnehmer bilden.
6. Binden Sie das Rad mit dem mitgelieferten Gurt am Rahmen fest.
7. Alle Spanngurte und Halterungen regelmäßig auf festen Sitz prüfen und bei Bedarf nachziehen.
8. Schadhafte oder verschlissene Teile des Fahrradträgersystems unverzüglich erneuern.
9. Das angebaute Fahrradträgersystem kann die Fahreigenschaften besonders beim Kurvenfahren und Bremsen beeinflussen. Die Geschwindigkeit ist der Zuladung und den sonstigen Verhältnissen anzupassen.
10. Richtgeschwindigkeiten und sonstige Verkehrsvorschriften des jeweiligen Landes müssen eingehalten werden.