



# SAFEWAZE

022-4085

## Removable Concrete Anchor Instruction Manual



V5. 2023 Copyright Safewaze: 220-00077

### WARNING

This product is part of a personal fall arrest, work positioning, suspension or rescue system. The manufacturer's instructions must be provided to users of this equipment. The user must follow the manufacturer's instructions for each component of the system. The user must read and understand these instructions before using this equipment. Manufacturer's instructions must be followed for proper use and maintenance of this equipment. Alterations to this product, misuse of this product, or failure to follow instructions may result in serious injury or death.

### IMPORTANT

Questions regarding the use, care, or suitability of this equipment for your application? Contact Safewaze.

### IMPORTANT

Record identification information before using this product. Identification information may be found on the equipment label. This information should be recorded in the "Inspection Log" located at the back of this manual

ANSI Z359.18 Type T-2017, and OSHA 1926.502, 1910.140, 1910.66  
This manual is intended to meet the manufacturer's instructions as required by ANSI Z359 and should be used as part of an employee training program as required by OSHA.

### User Information

Date of First Use: \_\_\_\_\_  
Serial#: \_\_\_\_\_  
Trainer: \_\_\_\_\_  
User: \_\_\_\_\_

**Do not throw away these instructions!**  
**Read and understand these instructions before using equipment!**

### INTRODUCTION

Thank you for purchasing a Safewaze Anchorage Connector. This manual must be read and understood in its entirety, and used as part of an employee training program as required by OSHA or any applicable state agency. This manual and any other instructional material must be available to the user of the equipment. The user must understand how to safely and effectively use these anchors, and all fall protection equipment used in conjunction with the anchor.

### APPLICABLE SAFETY STANDARDS

When used according to instructions, Safewaze Anchors meets ANSI Z359.18 and OSHA regulations for fall protection. Applicable standards and regulations depend on the type of work being done, and may include state-specific regulations. Refer to local, state, and federal (OSHA) requirements for additional information concerning the governing of occupational safety regarding Personal Fall Arrest Systems (PFAS).

### WORKER CLASSIFICATIONS

Understand the definitions of those who work in proximity of or may be exposed to fall hazards.

**Qualified Person:** "Qualified Person" means one who, by possession of a recognized degree, certificate, or professional standing, or who by extensive knowledge, training, and experience, has successfully demonstrated his ability to solve or resolve problems relating to the subject matter, the work, or the project.

**Competent Person:** "Competent Person" means one who is capable of identifying existing and predictable hazards in the surroundings or working conditions which are unsanitary, hazardous, or dangerous to employees, and who has authorization to take prompt corrective measures to eliminate them.

**Authorized Person:** "Authorized Person" means a person approved or assigned by the employer to perform a specific type of duty or duties or to be at a specific location or locations at the job site.

It is the responsibility of a Qualified or Competent person to supervise the job site and ensure safety regulations are complied with.

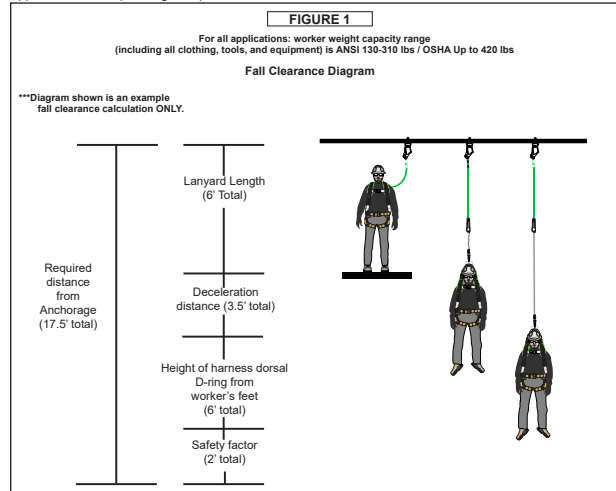
### PRODUCT SPECIFIC APPLICATIONS

**Purpose:** Safewaze Anchors are designed to be used as part of a Personal Fall Arrest System (PFAS).

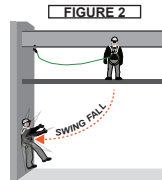
- A competent person shall train users on this equipment in accordance with OSHA and ANSI.
- Always select a lanyard and anchor point location that limits free fall and swing fall as much as possible. A free fall of more than 6 ft. could cause excessive arrest forces that could result in serious injury or death.
- Safewaze Anchors have a maximum capacity of ANSI 310 lbs / OSHA 420 lbs including any tools, clothing, accessories, etc., unless otherwise rated by Safewaze.
- Structures for attachment of Safewaze Anchors shall support a minimum 5,000 lbs or be designed with a safety factor of two by a Qualified Person.
- Working Load Limit (WLL): 1,800 lbs. (8 kN) in 4,000 PSI or higher concrete.
- Concrete must be reinforced and be a minimum of 3,000 PSI for a MBS of 5,000 lbs. The anchor is OSHA only at 3,000 PSI. Concrete must be reinforced and be a minimum of 4,000 PSI or higher for a MBS of 10,000 lbs. At 4,000 PSI, the anchor is ANSI compliant for personal fall protection and up to the Qualified Engineer for other uses.

### LIMITATIONS

**Fall Clearance:** There must be sufficient clearance below the anchorage connector to arrest a fall before the user strikes the ground or an obstruction. When calculating fall clearance, account for a MINIMUM 2' safety factor, deceleration distance, user height, length of lanyard/SRL, and all other applicable factors (See Figure 1).



**Swing Falls:** Prior to installation or use, make considerations for eliminating or minimizing all swing fall hazards. Swing falls occur when the anchor is not directly above the location where a fall occurs. Always work as close to in line with the anchor point as possible. Swing falls significantly increase the likelihood of serious injury or death in the event of a fall. (See Figure 2)



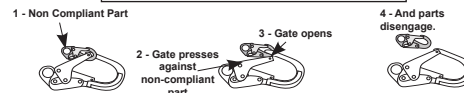
### COMPATIBILITY OF CONNECTORS

Connectors are compatible with connecting elements when they have been designed to work together in such a way that their sizes and shapes do not cause their gate mechanisms to inadvertently open regardless of how they become oriented. Connectors (hooks, carabiners, and D-rings) must be capable of supporting at least 5,000 lbs. (22.2 kN). Connectors must be compatible with the anchorage or other system components (see Figure 4). **Do not use equipment that is not compatible.** Non-compatible connectors may unintentionally disengage (see Figure 3). Connectors must be compatible in size, shape, and strength. Self-locking snap hooks and carabiners are required by ANSI Z359 and OSHA guidelines. Contact Safewaze if you have any questions about compatibility.



**NOTE:** SOME SPECIALTY CONNECTORS HAVE ADDITIONAL REQUIREMENTS. CONTACT SAFEWAZE WITH QUESTIONS.

**FIGURE 3 - UNINTENTIONAL DISENGAGEMENT**



Using a connector that is undersized or irregular in shape (1) to connect a snap hook or carabiner could allow the connector to force open the gate of the snap hook or carabiner. When force is applied, the gate of the hook or carabiner presses against the non-compliant part (2) and forces open the gate (3). This allows the snap hook or carabiner to disengage (4) from the connection point.

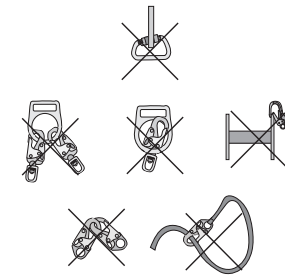
### MAKING CONNECTIONS

Snap hooks and carabiners used with this equipment must be double locking and/or twist lock. Ensure all connections are compatible in size, shape and strength. Do not use equipment that is not compatible. Ensure all connectors are fully closed and locked.

Safewaze connectors (snap hooks and carabiners) are designed to be used only as specified in each product's user's instructions. See figure 4 for examples of inappropriate connections. Do not connect snap hooks and carabiners:

- To a D-ring to which another connector is attached.
- In a manner that would result in a load on the gate (with the exception of tie back hooks). NOTE: Large snap hooks must not be connected to objects which will result in a load on the gate if the hook twists or rotates. Snap hooks marked with ANSI Z359.12 and are equipped with a 3,600 lb (16 kN) gate. Check the marking on your snap hook to verify its compatibility.
- In a false engagement, where features that protrude from the snap hook or carabiner catch on the anchor, and without visual confirmation seems to be fully engaged to the anchor point.
- To each other.
- By wrapping the web lifeline around an anchor and securing to lifeline except as allowed for Tie Back models.
- To any object which is shaped or sized in a way that the snap hook or carabiner will not close and lock, or that roll-out could occur.
- In a manner that does not allow the connector to align properly while under load.

**FIGURE 4 - INAPPROPRIATE CONNECTIONS**



### SPECIFIC ANCHOR APPLICATIONS



**Personal Fall Arrest:** Safewaze Anchors are designed as an anchor point to support a maximum of 1 Personal Fall Arrest System (PFAS) when utilized for fall protection applications. The structure to which the anchor is attached must withstand loads applied in the directions permitted by the system of at least 5,000 lbs. Maximum allowable free fall is 6'.



**Restraint:** Safewaze Anchors are authorized for use in Restraint applications. The structure to which the anchor is attached must withstand loads applied in the directions permitted by the system of at least 1,000 lbs. NO free fall is permitted. Restraint systems may only be used on surfaces with slopes up to 4 / 12 (vertical / horizontal). For Restraint applications, the allowable attachment points to harness are Dorsal D-ring, Chest D-ring, Side D-rings, and Shoulder D-rings.

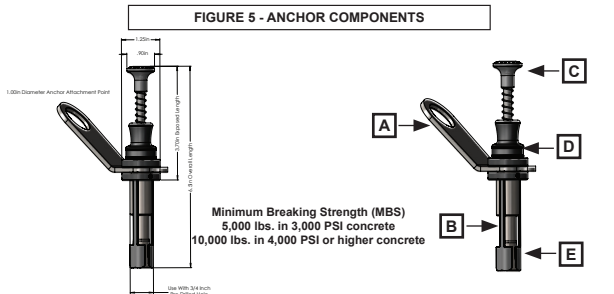


**Work Positioning:** Safewaze Anchors are authorized for use in Work Positioning applications. Work Positioning allows a worker to be supported during suspension while freeing both hands to conduct work operations. The structure to which the Anchor is attached must withstand loads applied in the directions permitted by the system of at least 3,000 lbs. Maximum allowable free fall is 2'. For positioning applications, the allowable attachment points to harness are the Side D-rings.



**Rescue/Confined Space:** Safewaze Anchors are authorized for use in Rescue/Confined Space applications. Rescue systems are utilized to safely recover a worker from a confined location or after exposure to a fall. Composition of rescue systems can vary based upon the type of rescue involved. The structure to which the Anchor is attached must withstand loads applied in the directions permitted by the system of at least 3,000 lbs. NO free fall is permitted. For rescue applications, the allowable attachment points to harness are Dorsal D-ring, Chest D-ring and Shoulder D-rings.

**All above referenced applications have a worker weight capacity range of ANSI 310 lbs / OSHA Up to 420 lbs (including all clothing, tools, and equipment).**



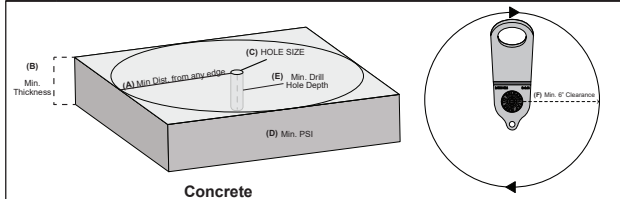
Anchor Components	Materials	
A	Anchor Attachment Point	Stainless Steel
B	Anchor Body	Stainless Steel
C	Hammering Cap	Zinc Plated Steel
D	Pull Handle	PA 66 15-30G
E	Clamping Arm	Stainless Steel

**INSTALLATION**

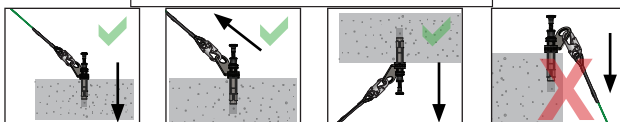
- The 022-4085 is designed for horizontal or vertical use. The installation process is the same for both.
- The work location should be free of debris, materials, or tools that could interfere with the proper operation of this equipment.
- Inspect the substrate to which the anchor will be attached. User should inspect for the following hazards. These hazards include, but are not limited to, excessive corrosion, cracks, severe rust, excessive paint, spray applied fireproofing, electrical hazards, etc...
- Installation requires 7" thick or greater concrete. Installation location must be a minimum of 8" from any edge. Determine installation location for the anchor and drill a 3/4" hole to a minimum depth of 3" (Figure 8, Dwg. 1). Concrete must be reinforced and be a minimum of 3,000 PSI for a MBS of 5,000 lbs. Concrete must be reinforced and be a minimum of 4,000 PSI or higher for a MBS of 10,000 lbs.
- Using a compressor or other type of pneumatic equipment, clear the hole of all debris (Figure 8, Dwg. 2).
- With 2 fingers, engage the pull handle and insert the body of the 022-4085 into the pre-drilled hole. (Figure 8, Dwg. 3 & 4)
- Release the pull handle when anchor is fully seated in hole. Give a few quick tugs on the anchor D-ring to ensure proper placement (Figure 8, Dwg 5).
- PFAS can now be connected to the 022-4085 (See Figure 8, Dwg. 6)

**TABLE 1 - INSTALLATION SPECIFICATIONS**

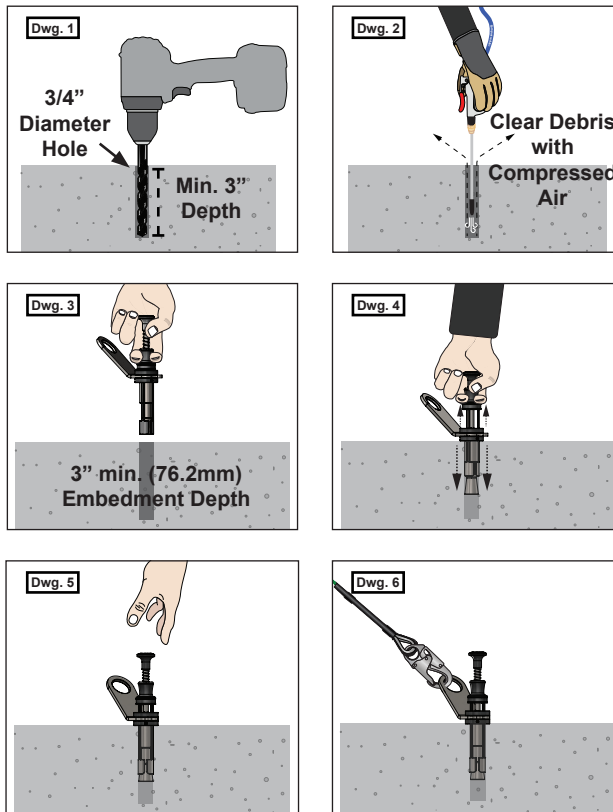
Installation Specifications		
A	Minimum Distance from any edge	8 inches
B	Minimum Thickness	7 inches
C	Required Hole Diameter	3/4 inch
D	Minimum PSI for a MBS of 5,000 lbs.	3,000 PSI
E	Minimum PSI for a MBS of 10,000 lbs.	4,000 PSI
F	Minimum Drill Hole Depth	3 inches
G	Minimum Required Clearance for 360° Rotation	6 inches



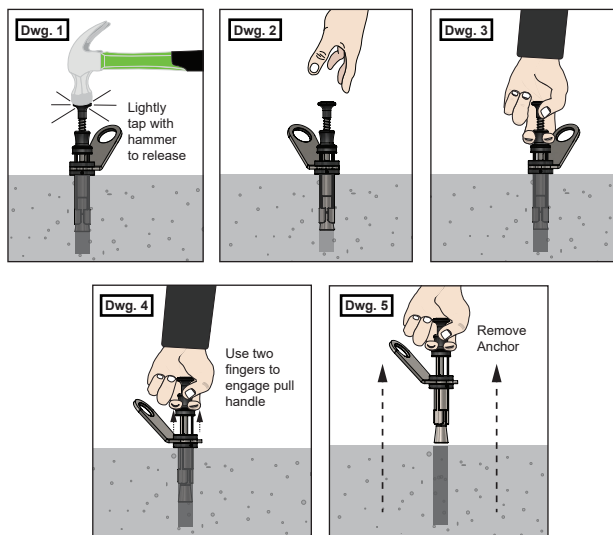
**FIGURE 7 - LOAD CONDITIONS DIAGRAM**



**FIGURE 8 - INSTALLATION ILLUSTRATION**



**FIGURE 9 - REMOVAL**



**WARNING**

- Users should consult with their doctor to verify ability to safely absorb the forces of a fall arrest event. Fitness level, age, and other health conditions can greatly affect an individual's ability to withstand fall arrest forces. Women who are pregnant, individuals considered minors must not use any Safewaze equipment.
- Never misuse or alter any part of an anchor or add/remove components. Safewaze shall not be held responsible for injury or death due to tampering.
- Anchors that are exposed to fall arrest forces MUST be IMMEDIATELY removed from service and destroyed.
- Failure to follow these instructions and warnings could result in serious injury or death in the event of a fall.
- A preplanned rescue procedure in the event of a fall is required. The rescue plan must be specific to the project. The rescue plan must allow for employees to rescue themselves, or to be promptly rescued by alternative means.
- Harnesses or connectors selected for use with any Safewaze anchor must be compatible in size and configuration. User must ensure compatibility of snap hooks, carabiners and other connectors. Any connection which could allow disengagement must be eliminated. Snap hooks and carabiners must be self locking and self closing and must never be hooked to each other.
- A Competent Person must conduct an analysis of the workplace and anticipate where workers will be conducting their duties, the route they will take to reach their work, and the existing and potential fall hazards they may be exposed to. The Competent Person must choose the fall protection equipment to be utilized.
- Equipment designated for fall protection must never be used to lift, hang, support or hoist tools or equipment unless specifically certified for such use.
- Any unit used for rigging or material lifting may no longer be used for fall protection!

**INSPECTION**

- Safewaze Anchors shall be inspected prior to each use by the user, and at least annually by a Competent Person other than the user. Annual inspections shall be documented. Severity of conditions during use may necessitate increased frequency of documented inspections.
- Anchors that fail inspection MUST be removed from service.
- Prior to each use, inspect the anchor for deficiencies or damage, including, but not limited to, sharp edges, rough edges, deformations, corrosion, pits, burrs, chemical exposure, extreme heat exposure, kinked, bird nested, or otherwise damaged cable, and damaged, missing or illegible labels. If any deficiencies or defects are found, the anchor must IMMEDIATELY be removed from service.
- The anchor must be inspected at least annually by a Competent Person other than the user. Competent person inspections must be recorded in the inspection log included in this manual and on the inspection grid label on the anchor.

**WARRANTY**

Safewaze warrants its products are free from defects in materials and construction under normal use and service. Liability is not accepted for abuse, modification, improper use, destructive activity and contaminated exposure.

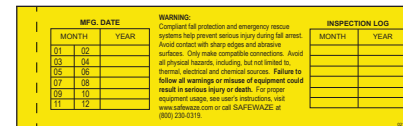
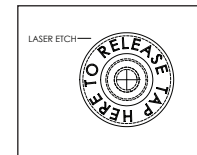
**MAINTENANCE & STORAGE**

Anchor can be cleaned with water and mild soap if necessary. User should remove all dirt, possible corrosives, and contaminants from the anchor prior to, and after each use. Never use any type of corrosive substance to clean the anchor.

Excess water should be blown out with compressed air. Hardware can be wiped off with a clean, dry cloth.

When not in use, store the anchor in a cool dry area where it will not be exposed to extreme light, extreme heat, excessive moisture, or possibly corrosive chemicals or materials.

**LABELS**



**INSPECTION LOG**

Date	Inspection Items Noted	Corrective Action	Initials



# SAFEWAZE

022-4085

## Anclaje de Concreto Removible Instrucción Manual



VS. 2023 Copyright Safewaze: 220-00077

**ADVERTENCIA:** Este producto es parte de un sistema de detención de caídas personales, posicionamiento en el trabajo, suspensión o rescate. Las instrucciones del fabricante deben ser proporcionadas a los usuarios de este equipo. El usuario debe seguir las instrucciones del fabricante para cada componente del sistema. El usuario debe leer y comprender estas instrucciones antes de usar este equipo. Las instrucciones del fabricante deben seguirse para el uso y mantenimiento adecuados de este equipo. Las alteraciones de este producto, el uso incorrecto de este producto o la falta de seguimiento de las instrucciones pueden resultar en lesiones graves o la muerte.

**IMPORTANTE**  
Tiene preguntas sobre el uso, cuidado o idoneidad de este equipo para su aplicación? Contacte a Safewaze.

**IMPORTANTE**  
Registre la información de identificación antes de usar este producto. La información de identificación se puede encontrar en la etiqueta del equipo. Esta información debe ser registrada en el 'Registro de Inspección' ubicado en la parte posterior de este manual.

ANSI Z359.18 Type T, and OSHA 1926.502, 1910.140, 1910.66  
Este manual tiene como objetivo cumplir con las instrucciones del fabricante requeridas por ANSI Z359 y debe ser utilizado como parte de un programa de capacitación para empleados, como lo requiere OSHA.

### Información del Usuario

Date of First Use: \_\_\_\_\_  
Serial#: \_\_\_\_\_  
Trainer: \_\_\_\_\_  
User: \_\_\_\_\_

**Do not throw away these instructions!**  
**Read and understand these instructions before using equipment!**

### INTRODUCCIÓN

Gracias por comprar un Conector de Anclaje Safewaze. Este manual debe ser leído y comprendido en su totalidad, y debe ser utilizado como parte de un programa de capacitación para empleados, según lo requiera OSHA o cualquier agencia estatal aplicable. Este manual y cualquier otro material instructivo deben estar disponibles para el usuario del equipo. El usuario debe entender cómo utilizar de manera segura y efectiva estos anclajes, y todo el equipo de protección contra caídas utilizado en conjunto con el anclaje."

### NORMAS DE SEGURIDAD APLICABLES

Cuando se utiliza de acuerdo con las instrucciones, los Anclajes Safewaze cumplen con las normas ANSI Z359.18 y las regulaciones de OSHA en materia de protección contra caídas. Las normas y regulaciones aplicables dependen del tipo de trabajo que se realiza y pueden incluir regulaciones específicas de cada estado. Consulte los requisitos locales, estatales y federales (OSHA) para obtener información adicional sobre la regulación de la seguridad ocupacional en relación con los Sistemas de Protección contra Caídas Personales (PFAS).

### Clasificaciones de Trabajadores

Comprender las definiciones de aquellos que trabajan en proximidad o que pueden estar expuestos a riesgos de caídas.

**Persona Calificada:** 'Persona Calificada' significa alguien que, por poseer un título reconocido, certificado o experiencia profesional, o que mediante un extenso conocimiento, formación y experiencia, ha demostrado con éxito su capacidad para resolver problemas relacionados con la materia, el trabajo o el proyecto.

**Persona Competente:** 'Persona Competente' significa alguien que es capaz de identificar peligros existentes y prevenibles en el entorno o condiciones de trabajo que sean insalubres, peligrosas o peligrosas para los empleados, y que tiene autorización para tomar medidas correctivas inmediatas para eliminarlos.

**Persona Autorizada:** 'Persona Autorizada' significa una persona aprobada o designada por el empleador para realizar un tipo específico de tarea o tareas, o para estar en una ubicación específica o ubicaciones en el lugar de trabajo.

Es responsabilidad de una persona Calificada o Competente supervisar el lugar de trabajo y asegurarse de que se cumplan las regulaciones de seguridad.

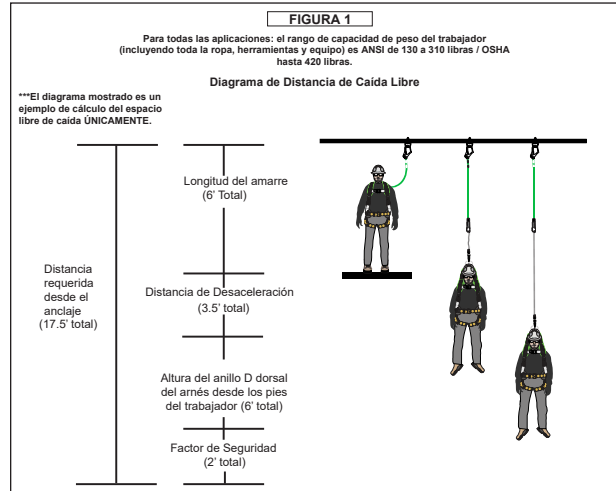
### APLICACIONES ESPECÍFICAS DEL PRODUCTO

**Propósito:** Los Safewaze Anclajes están diseñados para ser utilizados como parte de un Sistema de Protección contra Caídas Personales (Personal Fall Arrest System - PFAS)

- Una persona competente debe entrenar a los usuarios de este equipo de acuerdo con las normas de OSHA y ANSI.
- Siempre seleccione un amarre y un punto de anclaje que limiten la caída libre y la caída oscilante tanto como sea posible. Una caída libre de más de 6 pies podría causar fuerzas de detención excesivas que podrían resultar en lesiones graves o la muerte.
- Los Safewaze Anclajes tienen una capacidad máxima de 310 lbs según ANSI / 420 lbs según OSHA, incluyendo herramientas, ropa, accesorios, etc., a menos que Safewaze indique lo contrario.
- Las estructuras para la fijación de los Safewaze Anclajes deben soportar un mínimo de 5,000 lbs o estar diseñadas con un factor de seguridad de dos por una Persona Calificada.
- Límite de Carga de Trabajo (WLL): 1,800 lbs (8 kN) en concreto de 4,000 PSI o superior.
- El concreto debe estar reforzado y tener un mínimo de 3,000 PSI para una Carga de Rotura Mínima (MBS) de 5,000 lbs. El anclaje cumple con OSHA solo a 3,000 PSI. El concreto debe estar reforzado y tener un mínimo de 4,000 PSI o superior para una MBS de 10,000 lbs. A 4,000 PSI, el anclaje cumple con ANSI para la protección personal contra caídas y hasta el Ingeniero Calificado para otros usos.

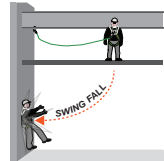
### LIMITACIONES

**Distancia de Caída Libre:** Debe haber un espacio libre suficiente debajo del conector de anclaje para detener una caída antes de que el usuario toque el suelo u otro obstáculo. Al calcular el espacio libre de caída, tenga en cuenta un FACTOR DE SEGURIDAD MÍNIMO de 2 pies, la distancia de desaceleración, la altura del usuario, la longitud del amarre o SRL y todos los demás factores aplicables (Consulte la Figura 1).



**Caídas Oscilantes:** Antes de la instalación o el uso, tome en consideración la eliminación o minimización de todos los riesgos de caídas oscilantes. Las caídas oscilantes ocurren cuando el anclaje no está directamente encima del lugar donde ocurre la caída. Siempre trabaje lo más cerca posible de la línea recta con el punto de anclaje. Las caídas oscilantes aumentan significativamente la probabilidad de lesiones graves o la muerte en caso de una caída. (Consulte la Figura 2)

**FIGURA 2**



### COMPATIBILIDAD DE CONECTORES

Los conectores son compatibles con los elementos de conexión cuando han sido diseñados para funcionar juntos de tal manera que sus tamaños y formas no causen que sus mecanismos de compuerta se abran inadvertidamente, sin importar cómo estén orientados. Los conectores (ganchos, mosquetones y anillos en D) deben ser capaces de soportar al menos 5,000 lbs (22.2 kN). Los conectores deben ser compatibles con el anclaje u otros componentes del sistema (consulte la Figura 4). **No utilice equipo que no sea compatible.** Los conectores no compatibles pueden desengancharse involuntariamente (consulte la Figura 3). Los conectores deben ser compatibles en tamaño, forma y resistencia. Los ganchos de seguridad con cierre automático y los mosquetones son requeridos por las normas ANSI Z359 y las pautas de OSHA. Póngase en contacto con Safewaze si tiene alguna pregunta sobre la compatibilidad.

**NOTA: ALGUNOS CONECTORES ESPECIALES TIENEN REQUISITOS ADICIONALES. PÓNGASE EN CONTACTO CON SAFEWAZE SI TIENE PREGUNTAS.**

**FIGURA 3 - DESENGACHE NO INTENCIONAL**



El uso de un conector que sea demasiado pequeño o tenga una forma irregular (1) para conectar un gancho de resorte o un mosquetón podría permitir que el conector fuerce la apertura de la compuerta del gancho de resorte o el mosquetón. Cuando se aplica fuerza, la compuerta del gancho o el mosquetón presiona contra la parte no conforme (2) y fuerza la apertura de la compuerta (3). Esto permite que el gancho de resorte o el mosquetón se desenganchen (4) del punto de conexión.

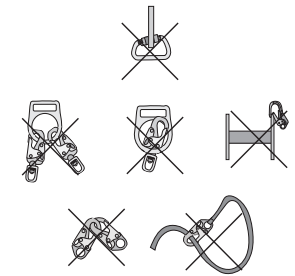
### HACIENDO CONEXIONES

Los ganchos de resorte y mosquetones utilizados con este equipo deben ser de doble cierre y/o con bloqueo de torsión. Asegúrese de que todas las conexiones sean compatibles en tamaño, forma y resistencia. No utilice equipos que no sean compatibles. Asegúrese de que todos los conectores estén completamente cerrados y bloqueados.

Los conectores de Safewaze (ganchos de resorte y mosquetones) están diseñados para ser utilizados únicamente según lo especificado en las instrucciones de uso de cada producto. Consulte la figura 4 para ver ejemplos de conexiones inapropiadas. No conecte ganchos de resorte ni mosquetones:

- A un anillo D a la que está conectado otro conector.
- De manera que resulte en una carga en la compuerta (a excepción de los ganchos de amarre). NOTA: Los ganchos de resorte grandes no deben conectarse a objetos que resulten en una carga en la compuerta si el gancho gira o rota. Verifique las marcas en su gancho de resorte para confirmar su compatibilidad.
- En un enganche falso, donde las características que sobresalen del gancho de resorte o del mosquetón se enganchan en el anclaje y, sin confirmación visual, parecen estar completamente enganchadas al punto de anclaje.
- Entre cada uno.
- Al enrollar la línea de vida de tela alrededor de un anclaje y asegurarla a la línea de vida, excepto según lo permitido para los modelos de Amarre de Retorno.
- A cualquier objeto que tenga una forma o tamaño de manera que el gancho de resorte o el mosquetón no cierre y bloquee, o que pueda provocar una salida involuntaria.
- De una manera que no permita que el conector se alinee adecuadamente mientras está bajo carga.

**FIGURA 4 - CONECTORES INAPROPIADOS**



### APLICACIONES ESPECÍFICAS DEL ANCLAJE



**Arresto Personal en Caídas:** Los Safewaze Anclajes están diseñados como punto de anclaje para soportar un máximo de 1 Sistema de Arresto Personal en Caídas (Personal Fall Arrest System - PFAS) cuando se utilizan en aplicaciones de protección contra caídas. La estructura a la que se adjunta el anclaje debe soportar cargas aplicadas en las direcciones permitidas por el sistema de al menos 5,000 lbs. La máxima caída libre permitida es de 6 pies.



**Restricción:** Los Safewaze Anclajes están autorizados para su uso en aplicaciones de Restricción. La estructura a la que se adjunta el anclaje debe soportar cargas aplicadas en las direcciones permitidas por el sistema de al menos 1,000 lbs. No se permite caída libre. Los sistemas de restricción solo se pueden utilizar en superficies con pendientes de hasta 4/12 (vertical/horizontal). Para aplicaciones de restricción, los puntos de sujeción permitidos en el arnés son el anillo D dorsal, el anillo D del pecho, los anillos D laterales y los anillos D de los hombros.

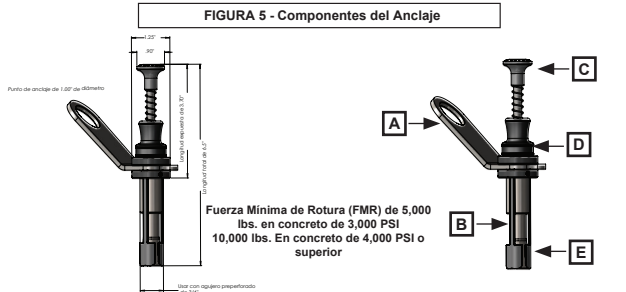


**Posicionamiento en el Trabajo:** Los Safewaze Anclajes están autorizados para su uso en aplicaciones de Posicionamiento en el Trabajo. El posicionamiento en el trabajo permite que un trabajador sea sostenido durante la suspensión, al tiempo que libera ambas manos para realizar operaciones de trabajo. La estructura a la que se adjunta el anclaje debe soportar cargas aplicadas en las direcciones permitidas por el sistema de al menos 3,000 lbs. La máxima caída libre permitida es de 2 pies. Para aplicaciones de posicionamiento, los puntos de sujeción permitidos en el arnés son los anillos D laterales.



**Rescate/Espacios Confinados:** Los Safewaze Anclajes están autorizados para su uso en aplicaciones de Rescate/Espacios Confinados. Los sistemas de rescate se utilizan para recuperar de manera segura a un trabajador de una ubicación confinada o después de estar expuesto a una caída. La composición de los sistemas de rescate puede variar según el tipo de rescate involucrado. La estructura a la que se adjunta el anclaje debe soportar cargas aplicadas en las direcciones permitidas por el sistema de al menos 3,000 lbs. No se permite caída libre. Para aplicaciones de rescate, los puntos de sujeción permitidos en el arnés son el anillo D dorsal, el anillo D del pecho y los anillos D de los hombros.

**Todas las aplicaciones mencionadas anteriormente tienen un rango de capacidad de peso del trabajador de ANSI 310 lbs / OSHA hasta 420 lbs (incluyendo herramientas, ropa, y equipos).**



Componentes del Anclaje		Materiales
A	Punto de Anclaje	Acero inoxidable
B	Cuerpo del Anclaje	Acero inoxidable
C	Tapa de Martilleo	Acero con recubrimiento de zinc
D	Manija de Tracción	PA 66 15-30G
E	Brazo de Sujeción	Acero inoxidable

### INSTALACIÓN

- El 022-4085 está diseñado para uso horizontal o vertical. El proceso de instalación es el mismo para cualquiera de los dos.
- El lugar de trabajo debe estar libre de escombros, materiales o herramientas que puedan interferir con el funcionamiento adecuado de este equipo.
- Inspeccione el sustrato al que se va a fijar el anclaje. El usuario debe inspeccionar en busca de los siguientes peligros. Estos peligros incluyen, pero no se limitan a, corrosión excesiva, grietas, óxido severo, exceso de pintura, protección contra incendios aplicada por pulverización, peligros eléctricos, etc.
- La instalación requiere concreto de 7\"/>

Tabla 1 - Especificaciones de Instalación

Especificaciones de Instalación		
A	Distancia Mínima desde cualquier borde	8 pulgadas
B	Espesor Mínimo	7 pulgadas
C	Diámetro del agujero requerido	3/4 pulgadas
D	Mínimo PSI para una resistencia mínima de 5,000 libra	3,000 PSI
E	Mínimo PSI para una resistencia mínima de 10,000 libra	4,000 PSI
F	Profundidad mínima del agujero de perforación	3 pulgadas
G	Espacio mínimo requerido para rotación de 360°	6 pulgadas

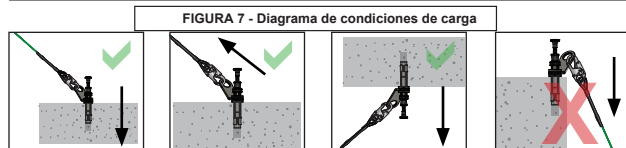
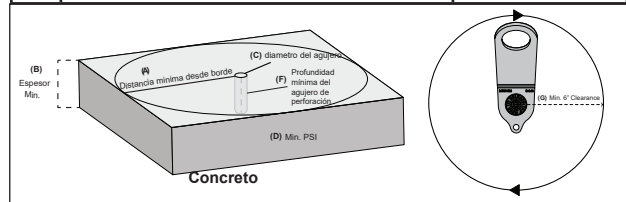


FIGURA 8 - Ilustración de Instalación

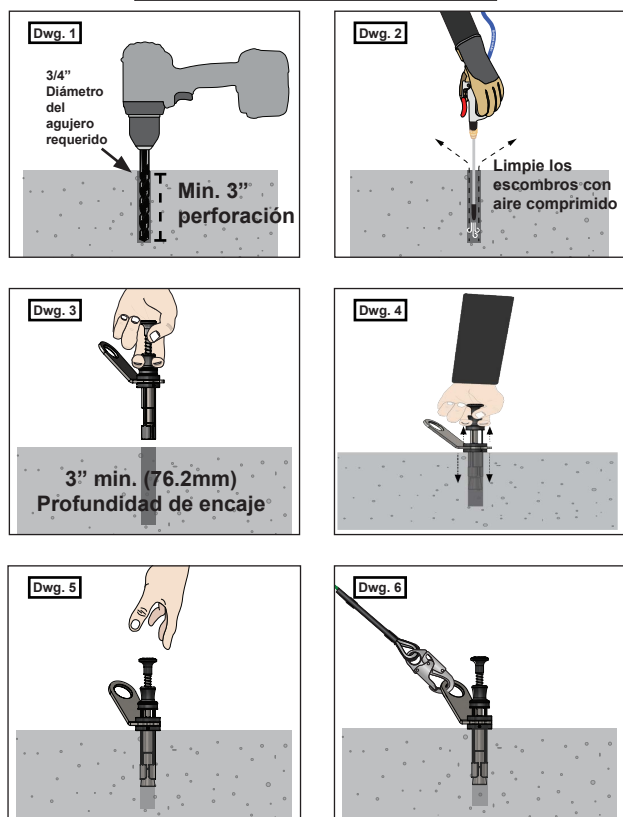
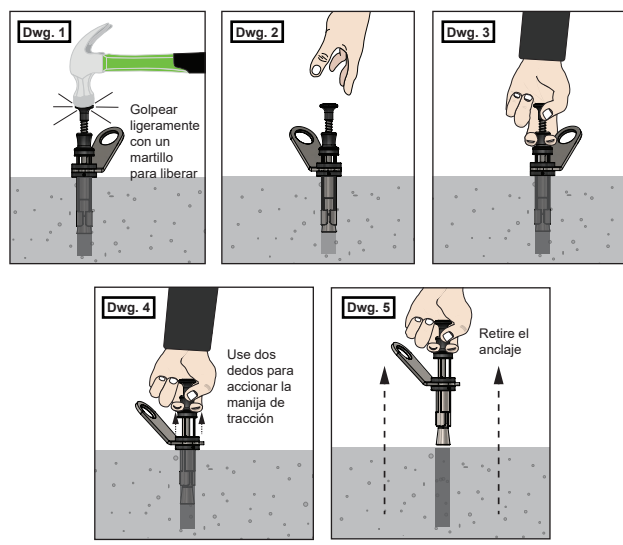


FIGURA 9 - Remoción



### ADVERTENCIA

- Los usuarios deben consultar con su médico para verificar su capacidad de absorber de manera segura las fuerzas de una caída. El nivel de condición física, la edad y otras condiciones de salud pueden afectar en gran medida la capacidad de un individuo para resistir las fuerzas de una detención de caída. Las mujeres embarazadas y los menores de edad no deben usar ningún equipo de Safewaze.
- Nunca mal utilice ni altere ninguna parte de un anclaje ni agregue/elimine componentes. Safewaze no será responsable de lesiones o muertes debidas a manipulaciones.
- Los anclajes que están expuestos a fuerzas de detención de caída DEBEN ser retirados INMEDIATAMENTE del servicio y destruidos.
- El no seguir estas instrucciones y advertencias podría resultar en lesiones graves o la muerte en caso de una caída.
- Se requiere un procedimiento de rescate previamente planificado en caso de una caída. El plan de rescate debe ser específico para el proyecto. El plan de rescate debe permitir que los empleados se rescaten a sí mismos o sean rescatados de inmediato por otros medios.
- Los arneses o conectores seleccionados para usar con cualquier anclaje de Safewaze deben ser compatibles en tamaño y configuración. El usuario debe asegurarse de la compatibilidad de los ganchos automáticos, mosquetones y otros conectores. Cualquier conexión que pueda resultar en la desconexión debe eliminarse. Los ganchos automáticos y los mosquetones deben ser de auto cierre y auto bloqueo y nunca deben engancharse entre sí.
- Un Persona Competente debe llevar a cabo un análisis del lugar de trabajo y anticipar dónde los trabajadores llevarán a cabo sus tareas, la ruta que seguirán para llegar a su lugar de trabajo y los peligros de caída existentes y potenciales a los que pueden estar expuestos. La Persona Competente debe elegir el equipo de protección contra caídas que se utilizará.
- Nunca se debe utilizar equipo designado para la protección contra caídas para levantar, colgar, soportar o izar herramientas o equipo, a menos que esté certificado específicamente para tal uso!
- Cualquier unidad utilizada para aparejos o izado de materiales ya no debe utilizarse para la protección contra caídas!

### INSPECCIÓN

- Los Safewaze anclajes deben ser inspeccionados antes de cada uso por el usuario y al menos anualmente por una Persona Competente que no sea el usuario. Las inspecciones anuales deben ser documentadas. La gravedad de las condiciones durante el uso puede requerir una frecuencia mayor de inspecciones documentadas.
- Los anclajes que no pasen la inspección DEBEN ser retirados de servicio.
- Antes de cada uso, inspeccione el anclaje en busca de deficiencias o daños, incluyendo, pero no limitado a, bordes afilados, bordes rugosos, deformaciones, corrosión, muescas, rebabas, exposición a productos químicos, exposición a calor extremo, cable dañado, enredado o a cualquier otra manera dañada y etiquetas dañadas, faltantes o ilegibles. Si se encuentran deficiencias o defectos, el anclaje DEBE ser retirado de servicio INMEDIATAMENTE.
- El anclaje debe ser inspeccionado al menos anualmente por una Persona Competente que no sea el usuario. Las inspecciones de personas competentes deben registrarse en el registro de inspección incluido en este manual y en la etiqueta de la cuadrícula de inspección del anclaje.

### GARANTÍA

Safewaze garantiza que sus productos están libres de defectos en materiales y construcción bajo un uso y servicio normales. No se acepta responsabilidad por abuso, modificación, uso incorrecto, actividad destructiva y exposición a contaminantes.

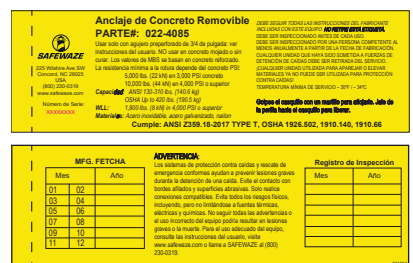
### MANTENIMIENTO Y ALMACENAMIENTO

El anclaje se puede limpiar con agua y jabón suave si es necesario. El usuario debe eliminar toda la suciedad, posibles corrosivos y contaminantes del anclaje antes y después de cada uso. Nunca use ningún tipo de sustancia corrosiva para limpiar el anclaje.

El exceso de agua debe ser eliminado con aire comprimido. El hardware se puede limpiar con un paño limpio y seco.

Cuando no esté en uso, guarde el anclaje en un área fresca y seca donde no esté expuesto a la luz extrema, al calor extremo, a la humedad excesiva o a productos químicos o materiales posiblemente corrosivos.

### ETIQUETAS



Registro de Inspección

Fecha	Elementos de Inspección Anotados*	Acción Correctiva	Iniciales