

Purus Square

Monteringsanvisning
Installation instructions
Asennusohjeet

2-4 SV
5-7 ENG
8-10 FI

Monteringsanvisning Purus Square

Purus Square 130x130 kan endast användas till Purus golvbrunnar Ø130 och Purus Square 150x150 kan endast användas till Purus golvbrunnar Ø150, med automatisk klämring. Purus Square kan ej användas till S-serien. Produkten är patenterad.

Renovering

Innan du börjar med tätskiktet läs noggrant igenom tätskiktsleverantörens monteringsanvisning. Befintliga golvbrunnar bör vid renovering bytas ut. Golvbrunnar som tillverkats före 1990 är inte typgodkända och ska alltid bytas.

Att tänka på

Vid val av Purus Square Tile Insert 130 och Purus Square Tile Insert 150 SS är det viktigt att tänka på att valet av ytskikt kan ha inverkan på slutresultatet.

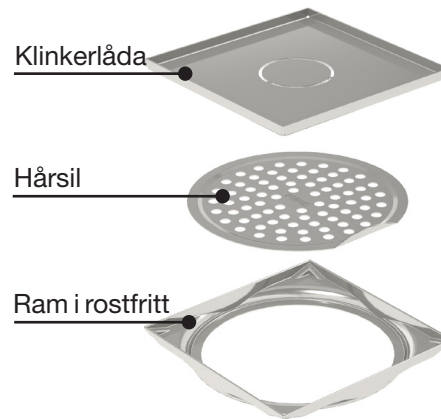
Välj klinker/natursten som klarar belastningen i tänkt miljö, samt att den bör vara genomfärgad då den oftast måste skäras till för att passa i klinkerlådan. Purus Square Tile Insert 150 SS täcker ram och klinkerlåda ej sidorna på klinkern. Purus Square Tile Insert 130 och Purus Square Platinum täcker ram och klinkerlåda sidorna på klinkern.

Installation

Klinkern skall ligga dikt an mot ramens kanter respektive klinkerlådans kanter. På Tile Insert 150 SS är innermått på klinkerlådan 133x133x5 mm och höjden på ramen som ligger ovan fläns är 8 mm. På Tile Insert 130 är innermått på klinkerlådan 111x111x10 mm och höjden på ramen som ligger ovan fläns är 13 mm. Square platinum är höjden på ramen ovan fläns 13 mm.

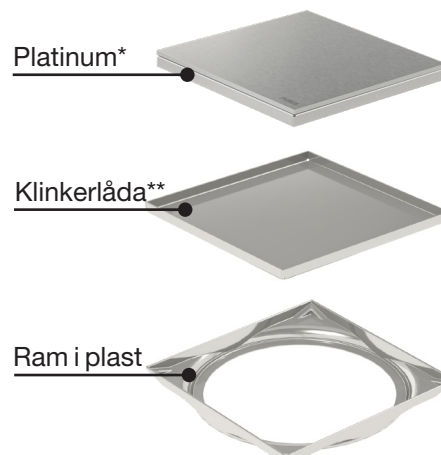
Inkluderat Purus Square Tile Insert 150 SS

Golvbrunn köpes separat



Inkluderat Purus Square Tile Insert 130 & Platinum

Golvbrunn köpes separat



* Ingår endast i Platinum

** Ingår endast i Tile Insert 130

Installation

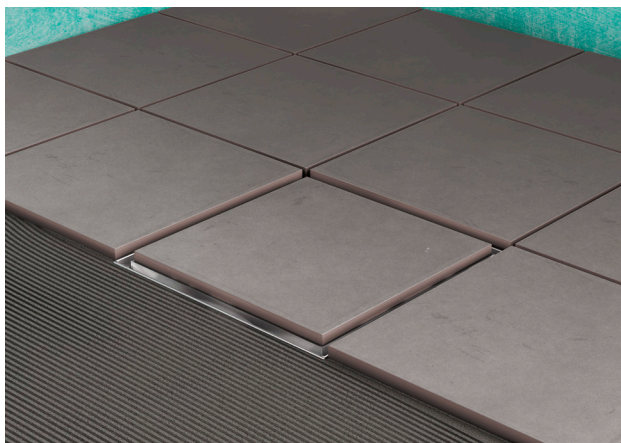
Purus Square Tile Insert 150 SS



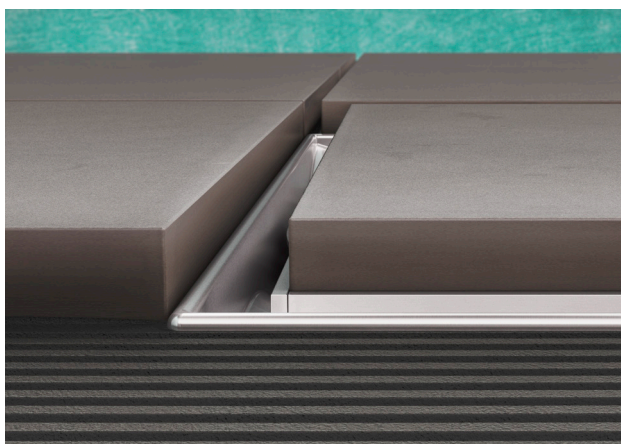
Efter montering av tätskikt är det viktigt att sätta ramen efter önskad riktning på ytskiktet. Ramen placeras centralt ovanför klämringen, säkerställ att vattenlåset går att lyfta ur. Ramen ska sedan punktlimmas med konstruktionslim på undersidan för att fästas på tätskiktet.



Skär sedan ut klinker/natursten och montera i klinkerlådan med fix eller lämpligt lim för ytskiktet. Gör detta steg först för att underlätta eventuell höjdjustering på resterande golv.



Efter montage av ramen och klinker/natursten i klinkerlådan, fortsätt med resterande golv och låt klinkerlådan ligga kvar i ramen för att få den och liva med resterande golv.



Slutresultatet ska se ut enligt bild till vänster. Ramen ska vara dikt an tätskiktet och kommer därav vara lägre än klinkern/naturstenen.

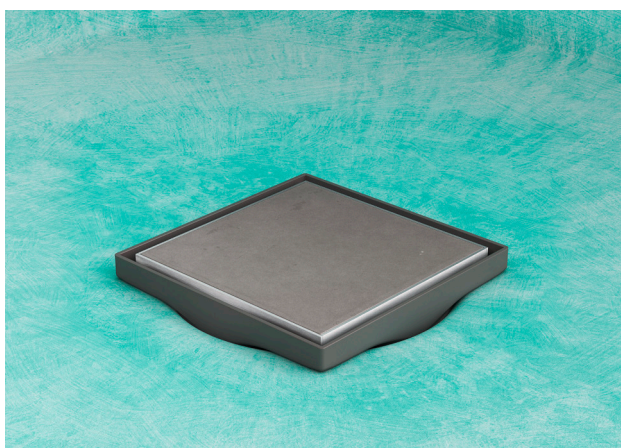
Installation

Purus Square Tile Insert 130 & Platinum



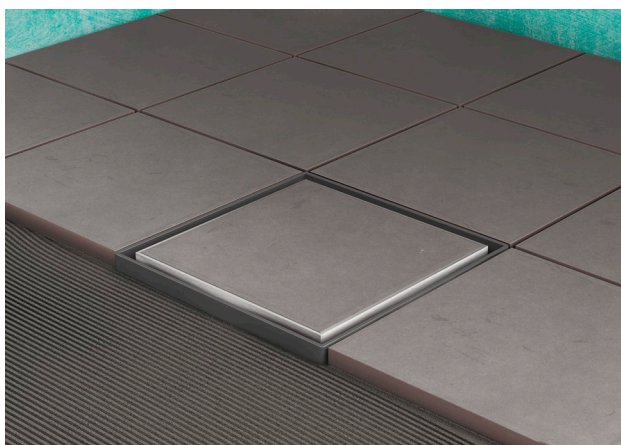
Efter montering av tätskikt är det viktigt att sätta den 13 mm höga plastramen efter önskad riktning på ytskiktet.

Plastramen placeras centralt ovanför klämringen, säkerställ att vattenlåset går att lyfta ur. Plastramen ska sedan punktlimmas med konstruktionslim på undersidan för att fästas på tätskiktet.

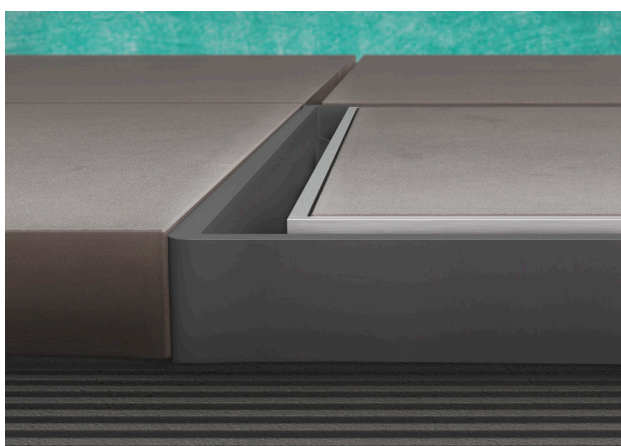


Skär sedan ut klinker/natursten och montera i klinkerlådan med fix eller lämpligt lim för ytskiktet. Gör detta steg först för att underlätta eventuell höjdjustering på övriga golv.

Vid installation av Purus Square Platinum, placera Platinum i ramen.



Efter montage av plastramen och klinker/natursten i klinkerlådan, fortsätt med resterande golv och låt klinkerlådan ligga kvar i ramen för att få den och liva med resterande golv.



Slutresultatet ska se ut enligt bild till vänster. Plastramen ska vara dikt an tätskiktet och ska vara på samma höjd som klinkern/naturstenen.

Installation instructions Purus Square

Purus Square 130x130 can only be used for Ø130 Purus floor drains and Purus Square 150x150 can only be used for Ø150 Purus floor drains, with automatic clamping ring. Purus Square cannot be used for the S series. The product is patented

Renovation

Before starting with the waterproofing the membrane, read membrane supplier's installation instructions. Existing floor drains should be replaced during renovation. Floor drains manufactured before 1990 are not type approved and must always be replaced.

Things to consider

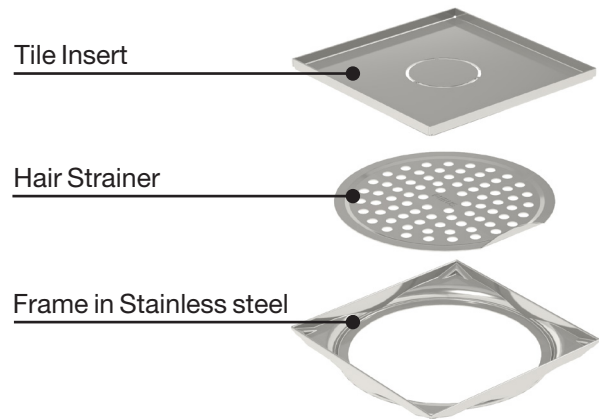
When choosing Purus Square Tile Insert 130 and Purus Square Tile Insert 150 SS, it is important to note that the choice of surface finish may have an influence on the final result. Select tile/natural stone that can withstand the load in the intended environment, and that it should be through-coloured as it often has to be cut to fit in the tile box. Frame and tile box do not cover the sides of the tiles. Purus Square Tile Insert 130 and Purus Square Platinum cover the tile box and frame sides of the tile.

Installation

The tile must be flush with the edges of the frame and the edge of the tile box. On Tile Insert 150 SS the inner dimensions of the tile box are 133x133x5 mm and the height of the frame above the flange is 8 mm. On Tile Insert 130 the inner dimensions of the tile box are 111x111x10 mm and the height of the frame above the flange is 13 mm. Square platinum is the height of the frame above flange 13 mm.

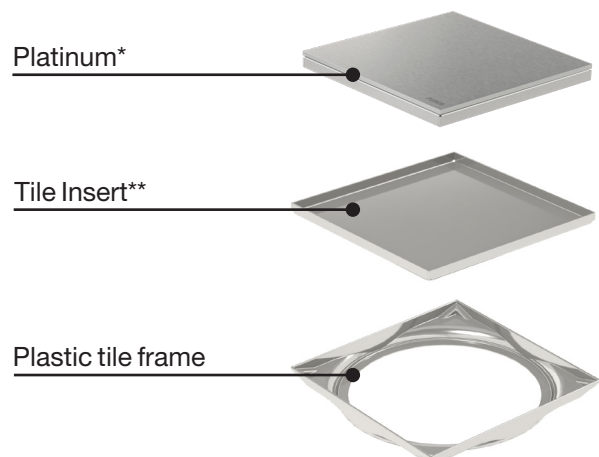
Inkluderat Purus Square Tile Insert 150 SS

Floor drain sold separately



Included Purus Square Tile Insert 130 & Platinum

Floor drain sold separately



* Only included in Platinum

** Included in Tile Insert 130 only

Installation

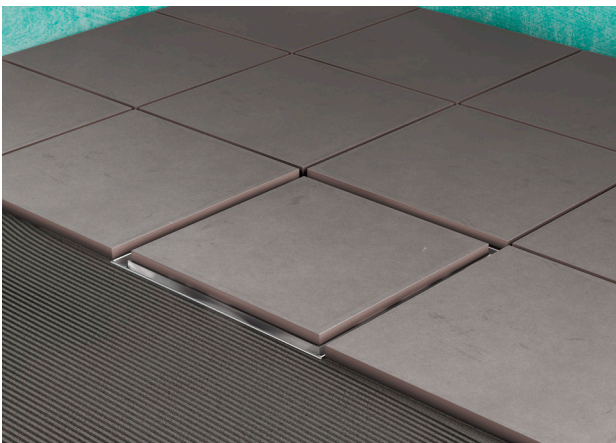
Purus Square Tile Insert 150 SS



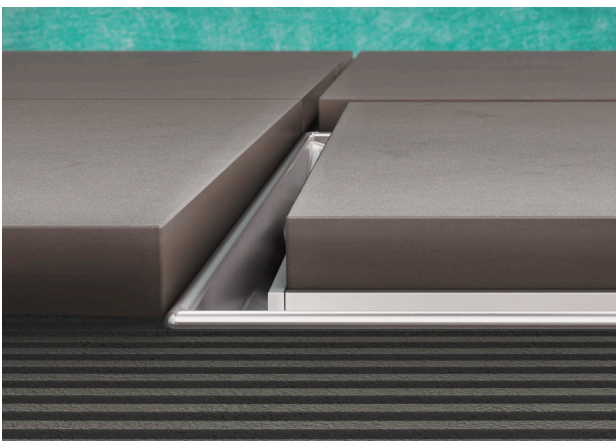
After installing the waterproofing membrane, it is important to position the frame according to the desired direction of the surface layer. The frame is positioned centrally above the clamping ring, make sure that the water trap can be lifted out. The frame must then be spot glued with construction adhesive on the underside to be attached to the waterproofing membrane.



Then cut out the clinker tile/natural stone and install in the clinker tile box with a fix or suitable glue for the surface layer. Do this step first to facilitate any height adjustment on the remaining floor.



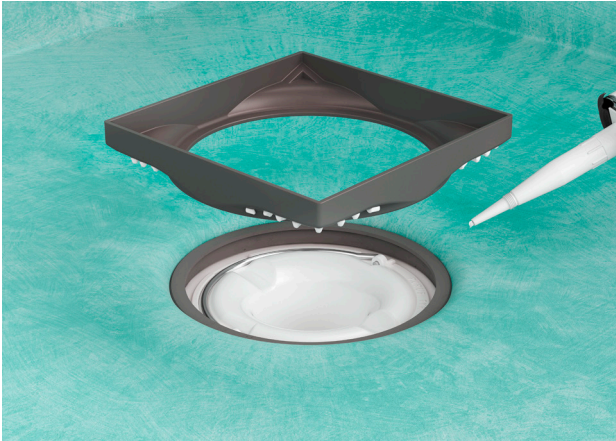
After installing the frame and tiles/natural stone in the tile box, continue with the remaining floor and leave the tile box in the frame to make it alive with the remaining floor.



The end result should look like the picture on the left. The frame must be put against the waterproofing membrane and will therefore be lower than the tile.

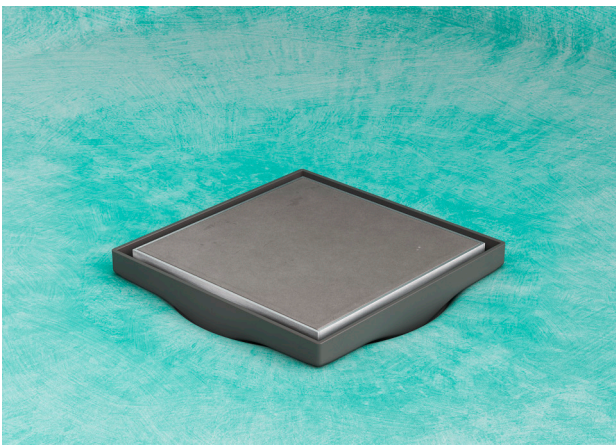
Installation

Purus Square Tile Insert 130 & Platinum



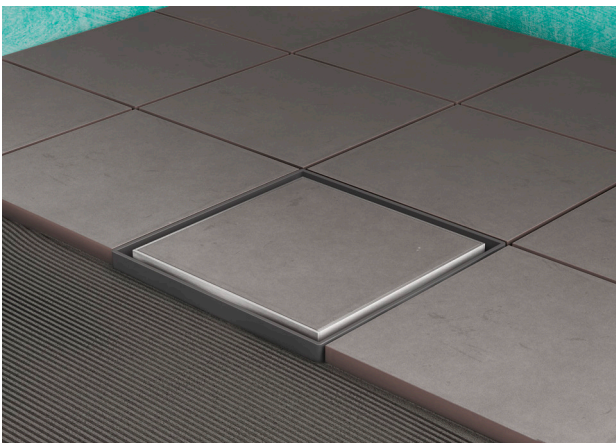
After fitting the waterproofing membrane, it is important to place the 13 mm high plastic frame according to the desired orientation of the surface layer.

The plastic frame is positioned centrally above the clamping ring, make sure that the water trap can be lifted out. The plastic frame must then be spot glued with construction adhesive on the underside to be attached to the waterproofing membrane.

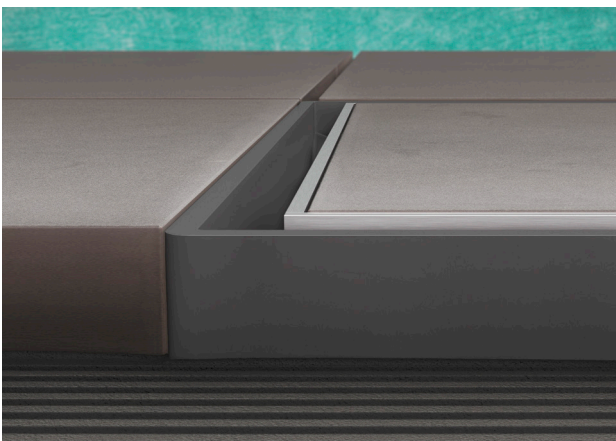


Then cut out the tile/natural stone and install in the tile box with a fix or suitable glue for the surface layer. Do this first to facilitate any height adjustment on the rest of the floor.

When installing Purus Square Platinum, place Platinum in the frame.



After installation of the plastic frame and tiles/natural stone in the tile box, proceed with the remaining floor and leave the tile box in the frame to harmonise it with the remaining floor.



The end result should look like the picture on the left. The plastic frame must be put against the waterproofing membrane and at the same height as the tile/natural stone.

Asennusohjeet

Purus Neliö Tile Insert ja Platinum

Purus Neliö -kansia 130x130 voidaan käyttää ainoastaan 130 mm kansikoon lattiakaivoissa ja Purus Neliö -kansia 150x150 useimmissa 150 mm kansikoon lattiakaivoissa.
Tuote on patentoitu.

Korjauskohteet

Mikäli lattiakaivoa ei vaihdeta, ota huomioon että olemassa olevan lattiakaivon voi asianmukaisesti liittää vedeneristeeseen vedeneristeen ja kaivon valmistajan ohjeiden mukaisesti.

Huomioitavaa

Kun valitset Purus Neliö Tile Insert 130 tai Purus 150 SS -kannen, huomioi, että lattiapinnoitteen valinta vaikuttaa lopputulokseen.

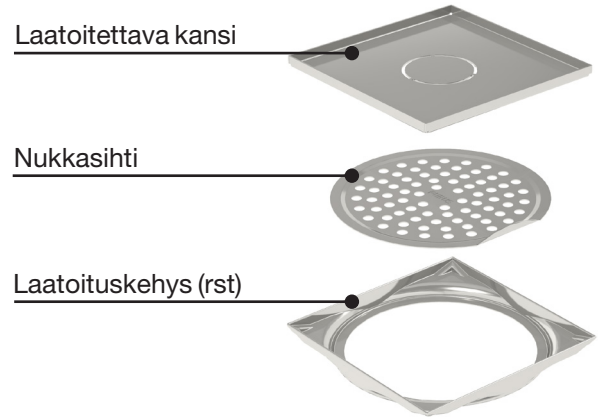
Valitse laatta/luonnonkivi, joka kestää siihen käyttöympäristössä kohdistuvan kuormituksen. Laatan on oltava läpivärjätty, koska sitä joudutaan työstämään laatoitettavaan kanteen sopivaksi. Purus Neliö Tile Insert 150 SS ei peitä laattojen sivuja. Purus Neliö Tile Insert 130 ja Platinum peittävät myös laattojen sivut.

Asennus

Laatta on asennettava lähelle kehyksen ulkoreunoja ja laatoitettavan kannen reunoja. Tile Insert 150 SS -kannen sisämitat ovat 133x133x5 mm ja laipan yläpuolisen kehyksen korkeus on 8 mm. Tile Insert 130 -kannen sisämitat ovat 111x111x10 mm ja laipan yläpuolisen kehyksen korkeus on 13 mm.

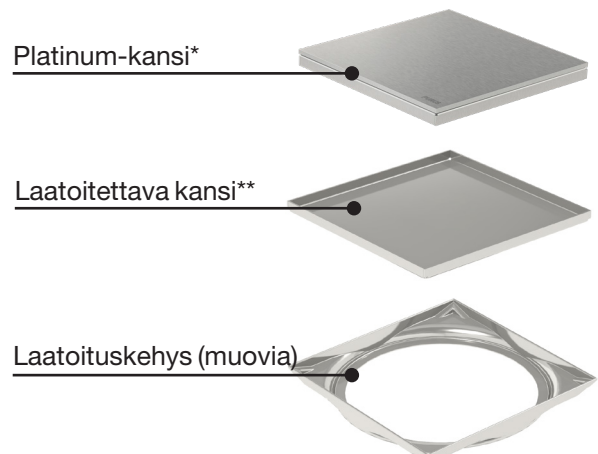
Nämä osat sisältyvät Purus Neliö Tile Insert 150 SS pakkaukseen

Lattiakaivo on ostettava erikseen.



Nämä osat sisältyvät Purus Neliö Tile Insert 130 & Platinum pakkaukseen.

Lattiakaivo on ostettava erikseen.



* Sisältyy vain Platinumiin

** Sisältyy vain Tile Insert 130:n

Asentaminen

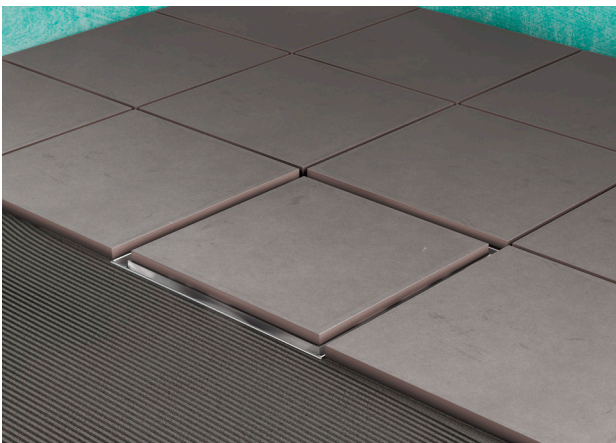
Purus Neliö Tile Insert 150 SS



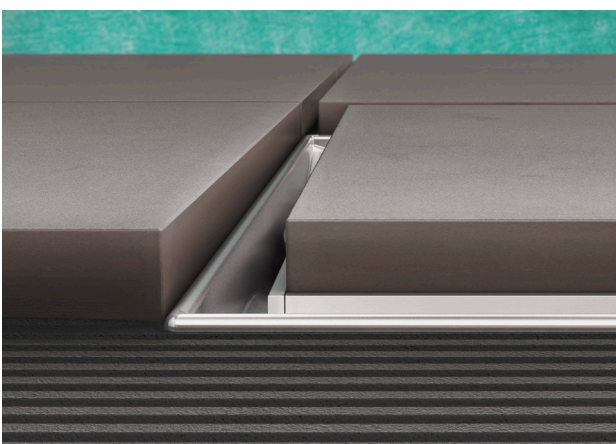
Vedeneristyskerroksen asentamisen jälkeen on tärkeää asettaa kehys laatoituksen mukaiseen suuntaan. Kehys sijoitetaan kaivon keskelle kiristysrenkaan yläpuolelle siten, että vesilukko on mahdollista poistaa kaivosta. Kehys kiinnitetään alapinnastaan pisteliimaamalla märkätiloihin sopivalla rakennusliimalla vedeneristeen päälle.



Leikkaa sitten laatat/luonnonkivi ja kiinnitä laatta laatoitettavaan kanteen liimaamalla. Suorita tämä vaihe ensin helpottaaksesi lattialaatoituksen korkeuden säätöä.



Kun olet asentanut kehyksen ja laatan laatoitettavaan kanteen, jatka lattialaatoituksella. Anna kannen olla paikallaan, jotta muu laatoitus on helppo sovittaa yhtenäiseksi.



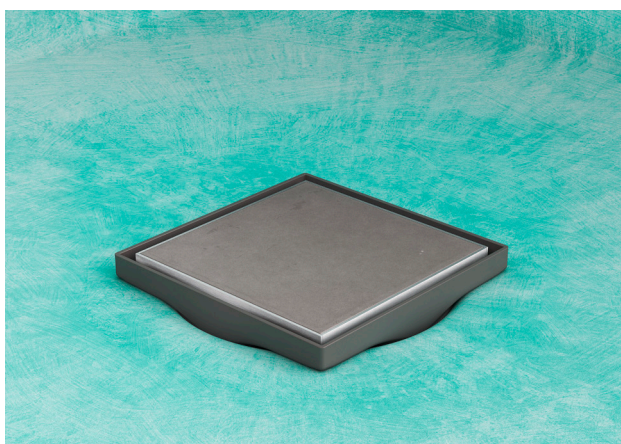
Lopputuloksen tulisi näyttää vasemmalla olevan kuvan mukaiselta. Kehyksen tulee olla vedeneristyskerroksen pinnassa kiinni ja sen vuoksi sen on oltava matalampi kuin ympäröivä laatoitus.

Asentaminen

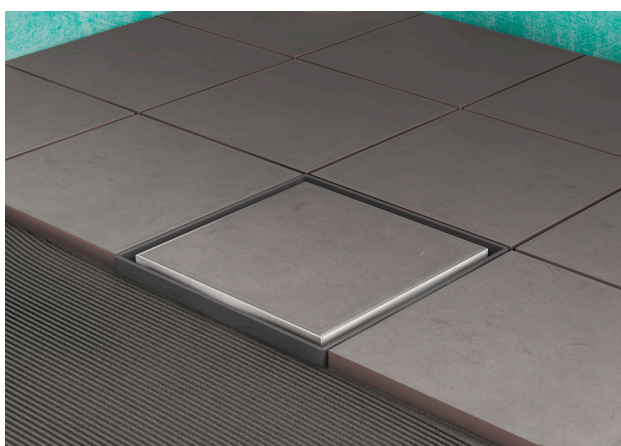
Purus Neliö Tile Insert 130 SS



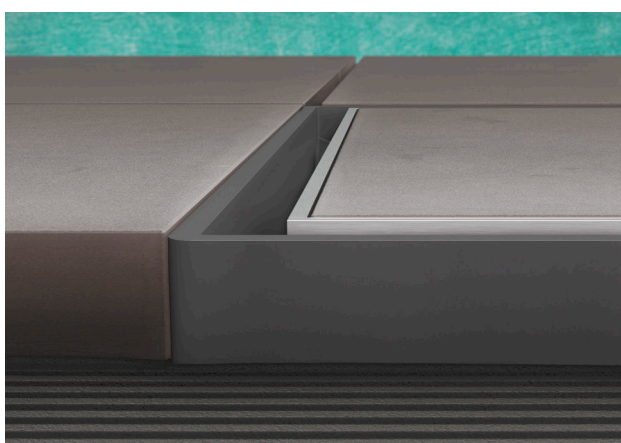
Vedeneristyskerroksen asentamisen jälkeen on tärkeää asettaa kehys laatoituksen mukaiseen suuntaan. Kehys sijoitetaan kaivon keskelle kiristysrenkaan yläpuolelle siten, että vesilukko on mahdollista poistaa kaivosta. Kehys kiinnitetään alapinnastaan pisteliimaamalla märkätiloihin sopivalla rakennusliimalla vedeneristeen päälle.



Leikkaa sitten laatat/luonnonkivi ja kiinnitä laatta laatoitettavaan kanteen liimaamalla. Suorita tämä vaihe ensin helpottaaksesi lattialaatoituksen korkeuden säätöä.



Kun olet asentanut kehyksen ja laatan laatoitettavaan kanteen, jatka lattialaatoituksella. Anna kannen olla paikallaan, jotta muu laatoitus on helppo sovittaa yhtenäiseksi.



Lopputuloksen tulisi näyttää vasemmalla olevan kuvan mukaiselta. Kehyksen tulee olla vedeneristyskerroksen pinnassa kiinni ja sen vuoksi sen on oltava matalampi kuin ympäröivä laatoitus

PURUS

www.purus.se

Vår ständiga produktutveckling kan medföra ändringar i utförande, design, konstruktion och pris vilket vi förbehåller oss rätten till.

Med reservation för tryckfel.