

## **Delivery and Assembly Guide**

Human Touch® Massage Chair  
**SUPER NOVO**

# DELIVERY AND ASSEMBLY GUIDE

This guide describes how to deliver a Super Novo chair through doorways ranging from 29 to 34 inches. The chair must be removed from the shipping box to fit through doorways in this range. Moving the chair through a doorway 29 – 33.5 inches requires a furniture moving dolly and strap. The chair **SHOULD NOT** be moved through a doorway that is narrower than 29 inches. All required tools are provided.

## CHOOSE A LOCATION

When deciding where to place your Super Novo, consider the following:

- Place the unit on a flat surface, away from direct sunlight or any other direct heat source (to avoid fading).
- If you wish to place the unit on a hard surface, it is recommended that you place a piece of carpet or a soft mat underneath it to avoid damaging the floor (minimum 48" x 28").
- To accommodate the footrest when deployed, make sure the area in front of the chair is clear for at least 24".
- To ensure the chair does not hit the wall when reclining, make sure there is a 4" clearance behind it.



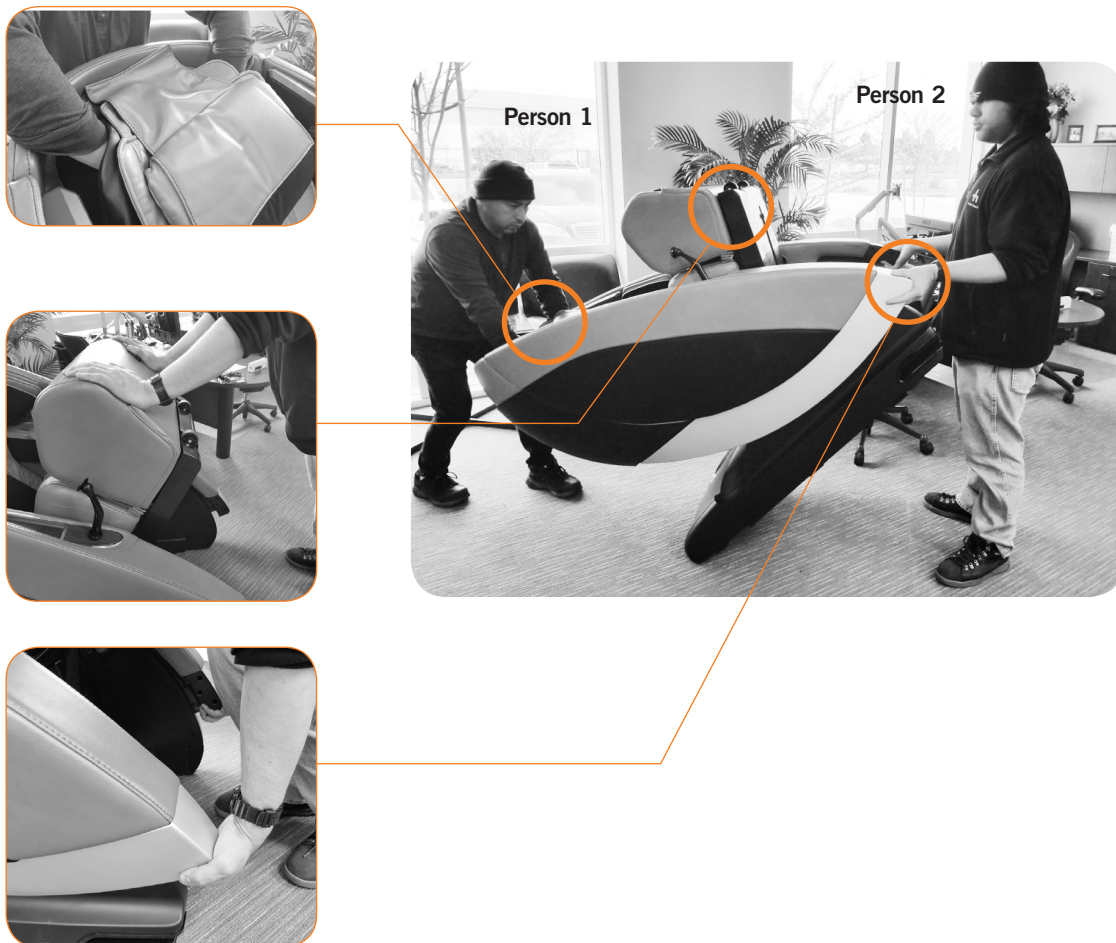
## MOVING THE CHAIR THROUGH A 34-INCH OR WIDER DOOR AND WITHIN A ROOM

The Super Novo fits through a 34-inch or wider door in the upright position; no need for any disassembly. Follow these instructions to safely move the chair:

**CAUTION:** To avoid injury to yourself and damage to the product, use two or more people to move the chair.

1. Person 1 grasp the inside of the headrest while person 2 folds the footrest up onto the seat and then grasps the front of each side panel.
2. Person 1 push downward on the headrest to rotate the chair onto its mobility wheels while person 2 lifts up on the front of the side panels.
3. Roll the chair on its mobility wheels to the desired location.
4. Gently lower the chair all the way to the floor.

**WARNING:** Dropping the front of the chair to the floor may damage the chair and/or floor.



## MOVING THE CHAIR THROUGH A 29- TO 33.5-INCH DOORWAY

### 32- TO 33.5-INCH DOORWAY

---

- Foot/calf massager removed
- On its side
- On moving dolly

### 29- TO 31.5-INCH DOORWAY

---

- Foot/calf massager removed
- Side panels removed
- On its side
- On moving dolly

## Remove the foot/calf massager

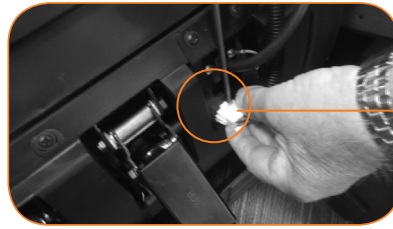
**NOTE:** The purpose of removing the foot/calf massager is to significantly reduce the weight and improve the maneuverability of the chair for moving.

1. Lift up the foot/calf massager to expose the connectors behind it (Fig.1).
2. Insert the provided screwdriver into the slot on the top of the connector to release it, then disconnect the connector.

**IMPORTANT:** Do not attempt to disconnect the connector without first releasing it or you may damage the wiring (Fig.2).



(Fig.1)



(Fig.2)

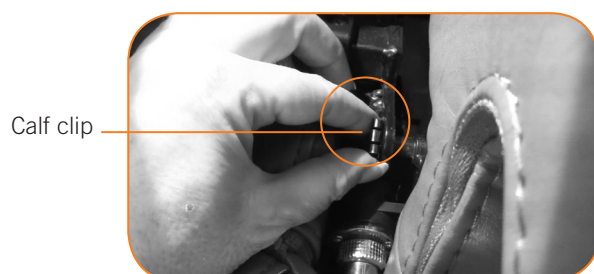
3. Pull outward on the air hose to disconnect it (Fig.3).
4. Lower the calf massager.
5. Unzip the upholstery that connects the foot/calf massager to the seat (Fig.4).
6. Locate the clip that secures the foot/calf massager on one side, then rotate it until you see three loops on top (Fig.5).
7. Thread the provided zip tie through the loops, then hang onto both ends of the zip tie to ensure that the clip does not fall into the chair.
8. Rotate the clip onto its side to expose the tab that holds it in place, use your finger to pry open the tab, then pull the clip off the mounting post (Fig.6).
9. Repeat steps 6 – 8 to remove the clip from the other side of the foot/calf massager.
10. Slide the foot/calf massager to one side until the mounting bracket clears the post, pull the foot/calf massager slightly forward on that side, then slide the other mounting bracket off the post to remove the foot/calf massager from the chair.



(Fig.3)



(Fig.4)



(Fig.5)



(Fig.6)



Tab

## **Remove the side panels and secure the remote and hoses (29- to 31.5-inch doorway only)**

1. Using the provided 6mm Allen wrench, remove the screw/washer that secures the front of the right-hand side panel (Fig.7).
2. Locate the small zippered pocket at the top of the side panel, adjacent to the top of the speaker.
3. Open the zippered pocket and, using the provided Phillips-head screwdriver, remove the screw that secures the top of the side panel (Fig.8).
4. Lift up and forward on the side panel to disengage it just enough to expose the air hoses along the bottom and speaker wire at the top. **TIP:** Rest the side panel on the chair frame to make the next step easier (Fig.9).
5. Disconnect the hoses and speaker wire, then remove the side panel from the chair.
6. Repeat steps 1 – 5 on the left-hand side panel; however note that there is an additional connector on the left-hand side panel that must be disconnected before you can remove the side panel – we will address that next.
7. Insert the provided screwdriver into the slot on the top of the side panel connector to release it, then disconnect the connector.

---

**IMPORTANT:** Do not attempt to disconnect the connector without first releasing it or you may damage the wiring (Fig.10).

---

8. Remove the side panel from the chair.
9. Open the zipper on the front of the seat cushion and tuck the remote inside for safekeeping while moving the chair.
10. Tuck the air hoses on both sides and the left-hand side panel connector into the chair frame for safekeeping while moving the chair.



(Fig.7)



(Fig.8)



(Fig.9)



(Fig.10)

## Position the chair on the moving dolly

**NOTE:** Photos in this procedure show chair with side panels on; the procedure is the same for chairs that have the side panels off.

1. Position the moving dolly against the center left-hand side of the chair (Fig.11).
2. Position one person with one foot on the lower edge of the dolly to hold it in place and both hands on the chair arm; position the second person on the opposite side with one hand on the lower edge of the chair frame and the other hand on the chair arm (Fig.12).
3. Tip the chair onto the dolly. Don't worry if it's not positioned just right – you will adjust it next.
4. Adjust the chair so that the bottom of the chair frame is aligned with the edge of the dolly (otherwise the chair will not fit through the door) (Fig.13).
5. Using foam from the chair packaging, tip the chair up a few inches away from the dolly and insert approximately 2 inches of foam between the chair and the dolly to level the chair (while this is also important for the chair to fit through the door, the chair need only be approximately level, as you can rock it as necessary while moving it through the door) (Fig.14).
6. If the side panels are on the chair, place a piece of foam on top of the side panel upholstery to protect the upholstery from dirty strapping.
7. Strap the chair securely to the dolly (Fig.15).



(Fig.11) Dolly



(Fig.12)



(Fig.13)



(Fig.14)



(Fig.15)

## **Move the chair**

1. Move the chair slowly through the doorway making sure the plastic side of the chair does not bump into the door frame, to avoid damaging the chair or the door frame.

---

**NOTE:** You may need to carefully rock the chair one way or another to fit through the door.

---

2. Move the chair to the desired final destination.
3. With the dolly and strapping still in place, tip the chair gently upright.
4. Remove the strapping and foam, catching the dolly on the left-hand side as it becomes loose.



## **Reinstall the side panels (29- to 31.5-inch doorway only)**

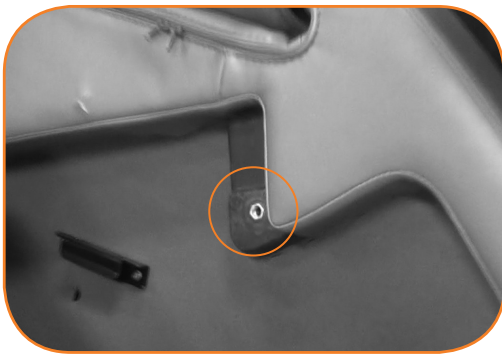
1. Untuck the air hoses on both sides and the side panel connector from the left-hand side of the chair.
2. Untuck the remote from the front of the seat cushion.
3. Plug the power cord into the power socket on the back of the chair, and into a wall outlet.
4. Press the power button on the remote control; the chair restores to the upright position.
5. Power off the chair, then unplug it.
6. Lift the left-hand side panel into position, supporting it on the chair frame.
7. Reconnect each numbered air hose to the corresponding numbered air hose.
8. Reconnect the side panel connector.
9. Align the side panel screw hole just in front of the corresponding screw hole on the side of the chair frame (Fig.16 - Fig.17), and the bracket at the top of the side panel just in front of the slot in the upholstery on the chair (Fig.18).
10. Connect the speaker wire at the top of the side panel.
11. While pushing inward, slide the side panel backward into place.

---

**NOTE:** There's a bracket on the side panel that has to slide over a post on the chair.

---

12. Replace the Allen screw/washer to secure the lower end of the side panel.
13. Replace the Phillips-head screw in the zippered pocket at the top of the side panel to secure it.
14. Close the zippered pocket.
15. Repeat steps 6 – 14 (minus step 8) to install the right-hand side panel.



(Fig.16)



(Fig.17)



(Fig.18)

## **Reinstall the foot/calf massager**

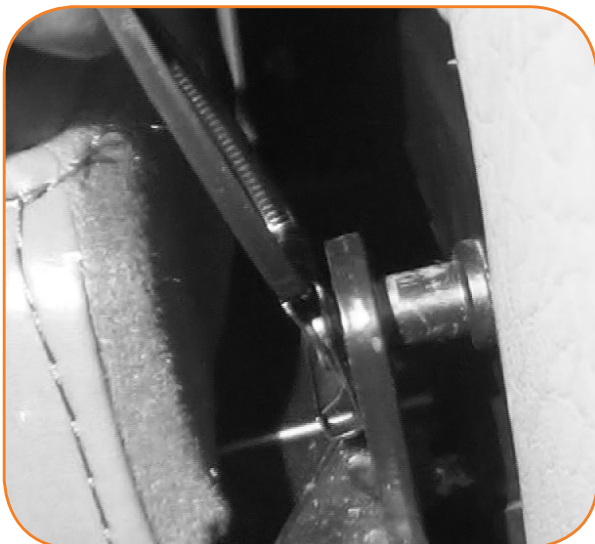
1. Position the foot/calf massager in front of the chair.
2. Reconnect the connector, making sure it is pressed all the way in and locked.
3. Reconnect the air hose, making sure it is pressed all the way in.
4. Move the foot/calf massager into position, with the mounting brackets on the massager aligned with the mounting posts on the chair.
5. Lift the foot/calf massager and slide the mounting bracket on one side onto the mounting post, then slide the mounting bracket on the other side onto the other mounting post, centering the massager so that both sides are held up by the mounting posts (Fig.19).
6. Slide the provided zip tie through the three loops on one of the calf massager mounting clips, then position the clip with the tab facing inward (away from the chair side panel) (Fig.20).
7. Slide the clip onto the slot on the mounting post to secure the mounting bracket, then remove the zip tie (Fig.21).
8. Repeat steps 6 -7 to install the mounting clip on the opposite post.
9. Zip the calf massager upholstery to the seat upholstery.



(Fig.19)



(Fig.20)



(Fig.21)

## Complete the Chair Assembly

1. If you haven't already plugged the power cord into the chair (while reinstalling the side panels), do so now, then plug the other end of the power cord into a grounded 120-volt outlet.
2. Turn the power switch on the rear of the chair to On (Fig.22).



3. Remove the rubber plug from the remote/phone holder socket (Fig.23).
4. Insert the remote/phone holder into the socket, then turn it clockwise it drops all the way into the socket, flush with the arm panel (Fig.24).



(Fig.23)

 Rubber plug



(Fig.24)

## INSTALL BATTERIES IN THE BATTERY BACKUP SYSTEM

The Super Novo comes with a battery backup system, which enables you to incline one time to exit the chair in the event of a power failure (batteries not included). You will need four high-quality 9V alkaline batteries to power the battery backup system.

### To install the batteries:

1. Remove the battery compartment lid from the rear plastic shroud.
2. Attach one 9V battery to each of the four battery connectors.
3. Arrange the batteries so the wires are all facing to the rear.
4. Install the batteries into the battery compartment.
5. Install the battery compartment lid.



Compartment lid



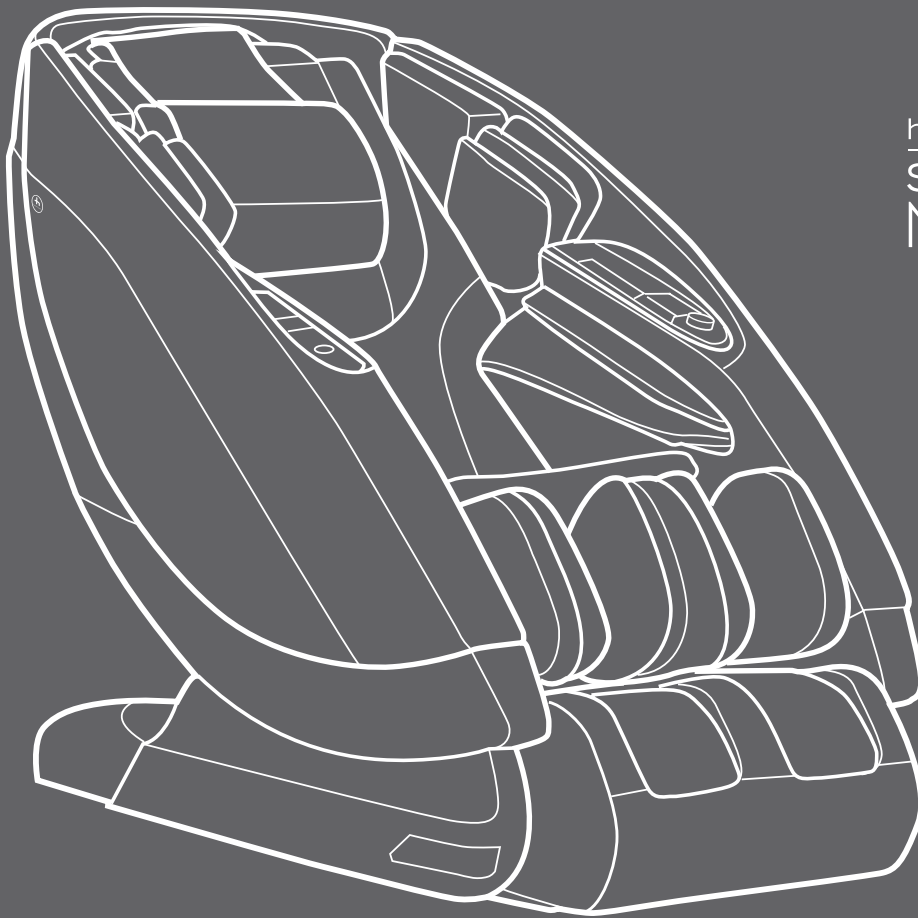
9V battery







human touch®



  
human touch®  
SUPER  
NOVO

## Guía de entrega e instalación

Silla de masaje Human Touch®

**SUPER NOVO**

# GUÍA DE ENTREGA E INSTALACIÓN

Esta guía describe cómo entregar una silla Super Novo a través de marcos de puerta de entre 73,66 y 86,36 cm. Se debe sacar la silla de la caja de transporte para que pase a través de marcos de puerta de este tamaño. Pasar la silla a través de un marco de puerta de 73,66 a 85,09 cm requiere de plataforma y correas para mover mobiliario. **NO SE DEBE** intentar pasar la silla a través de una puerta de menos de 74 centímetros. Se proporcionan todas las herramientas requeridas.

## SELECCIONE UNA UBICACIÓN

A la hora de elegir dónde colocar su silla Super Novo, considere lo siguiente:

- Ubique la unidad en una superficie plana, lejos de la luz directa del sol o de cualquier otra fuente directa de calor (para evitar la descoloración).
- Si desea colocar la unidad sobre una superficie dura, se recomienda colocar una alfombra o una colchoneta suave debajo de la unidad para evitar daños en el piso (mínimo 121 cm x 71 cm).
- Para dar espacio para extender el apoyapiés, asegúrese de que el área frente a la silla esté despejada en un área de al menos 61 cm.
- Para garantizar que la silla no golpee la pared al reclinarsse, asegúrese de que haya un espacio libre de 10 cm.





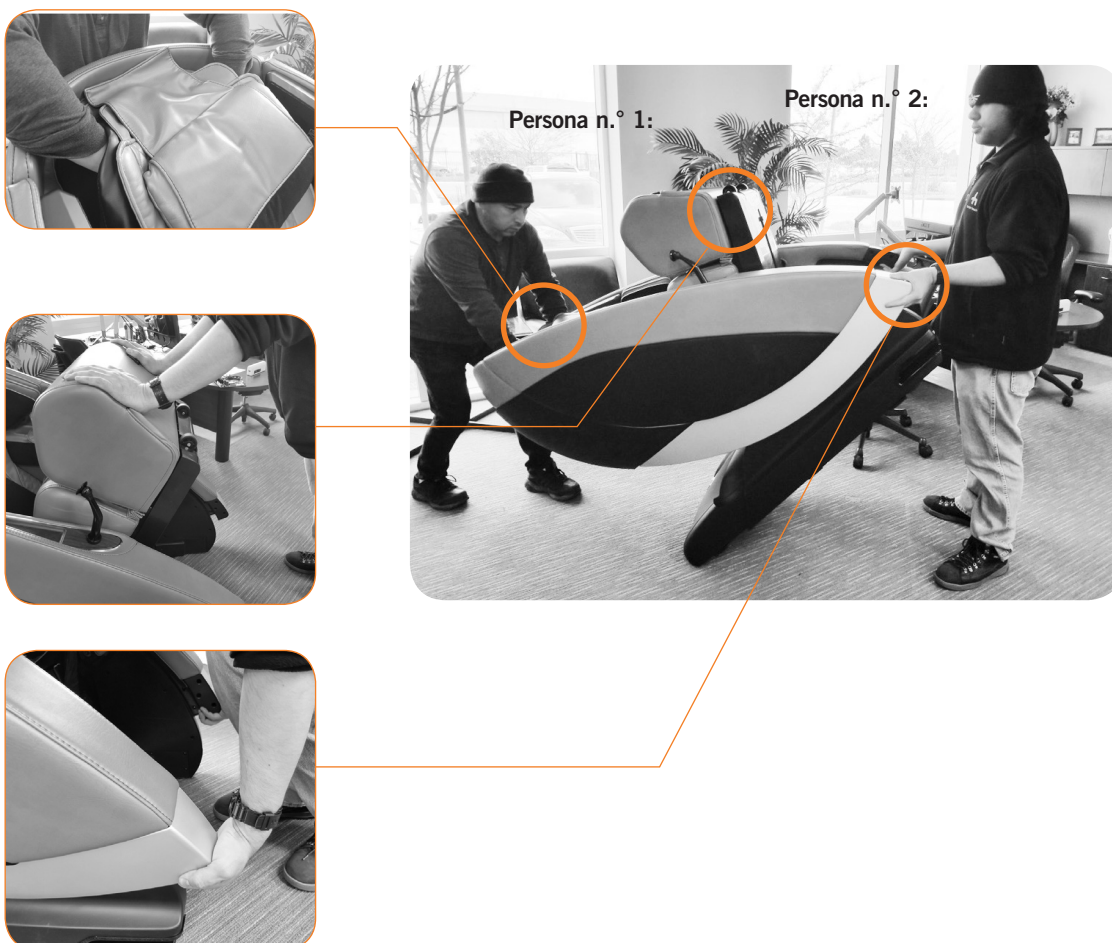
## MOVILIZAR LA SILLA A TRAVÉS DE UNA PUERTA DE 86,36 CM O MÁS ANCHA Y DENTRO DE UNA HABITACIÓN

La silla Super Novo pasa a través de una puerta de 86,36 cm o más ancha en posición vertical; y no es necesario desarmarla. Siga estas instrucciones para mover la silla de forma segura:

**ATENCIÓN:** Para evitar lesiones o daños al producto, para mover la silla se deben emplear dos o más personas.

1. La primera persona debe tomar el interior del apoyacabezas mientras que la segunda persona cierra el apoyapiés hacia arriba y toma la parte frontal de cada panel lateral.
2. La primera persona empuja el apoyacabezas hacia abajo para rotar la silla sobre sus ruedas de desplazamiento mientras que la segunda persona levanta la parte frontal de los paneles laterales.
3. Ruede la silla sobre sus ruedas hacia la ubicación deseada.
4. Baje la silla hasta el piso con cuidado.

**ADVERTENCIA:** Dejar caer la parte delantera de la silla al piso puede dañar la silla y/o el piso.



**MOVILIZAR LA SILLA A TRAVÉS DE UN MARCO DE PUERTA DE 73,66 A 85,09 CM**

**MARCO DE PUERTA  
DE 81,28 A 85,09 CM**

---

- Masajeador de pies y pantorrillas retirado
- De lado
- En plataforma de transporte

**MARCO DE PUERTA  
DE 81,28 A 80,01 CM**

---

- Masajeador de pies y pantorrillas retirado
- Paneles laterales retirados
- De lado
- En plataforma de transporte

## Retire el masajeador de pies y pantorrillas

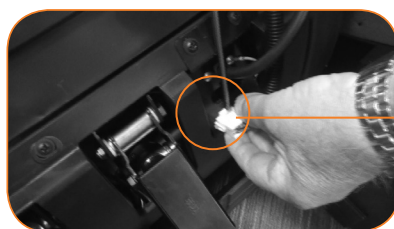
**NOTA:** El objeto de retirar el masajeador de pies y pantorrillas es reducir de manera considerable el peso y mejorar la maniobrabilidad de la silla para su movilización.

1. Levante el masajeador de pies /pantorrillas para exponer los conectores que se encuentran detrás (Fig. 1).
2. Inserte el destornillador suministrado en la ranura de la parte superior del conector para que se desprenda, luego desconecte el conector.

**IMPORTANTE:** No intente desconectar el conector sin soltarlo primero; de lo contrario, puede dañar el cableado (Fig. 2).



(Fig.1)



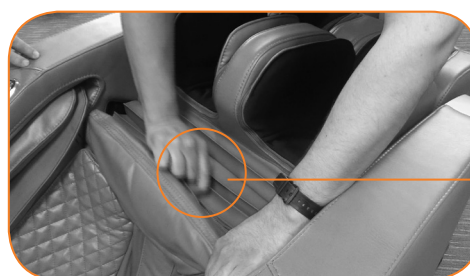
(Fig.2)

Conector

3. Tire de la manguera de aire hacia fuera para desconectarla (Fig. 3).
4. Descienda el masajeador de pantorrillas.
5. Abra la tapicería que conecta el masajeador de pies y pantorrillas con el asiento (Fig. 4).
6. Ubique el clip que asegura el masajeador de pies y pantorrillas en un lado, luego gírelo hasta que vea tres bucles en la parte superior (Fig. 5).
7. Ensarte el nudo de la abrazadera plástica suministrada a través de los bucles y sujete ambos extremos de la abrazadera plástica para asegurarse de que el clip no caiga en la silla.
8. Gire el clip de lado para exponer la pestaña que lo sostiene en su sitio, use un dedo para hacer palanca y abrir la pestaña y luego tire del clip hacia fuera de la barra de montaje (Fig. 6).
9. Repita los pasos 6 a 8 para retirar el clip del otro lado del masajeador de pies y pantorrillas.
10. Deslice el masajeador de pies y pantorrillas a un lado hasta que el soporte de montaje libere la base, tire del masajeador de pies y pantorrillas levemente hacia delante de ese lado, luego deslice el otro soporte de montaje hacia fuera de la base para retirar el masajeador de pies y pantorrillas de la silla.

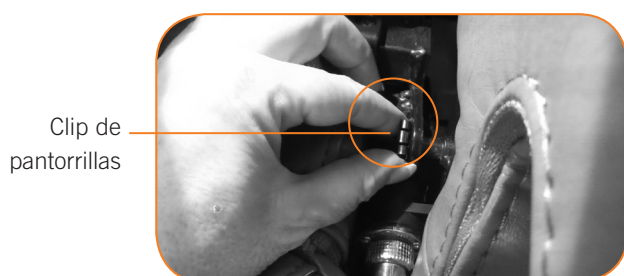


(Fig.3)



(Fig.4)

Abrir



(Fig.5)



(Fig.6)

Pestaña

**Retire los paneles laterales y asegure el control remoto y las mangueras (solo marco de puerta de 73,66 a 80,01).**

1. Con la llave de Allen grande de 6 mm suministrada, retire el tornillo/la arandela que asegura la parte frontal del panel derecho (Fig. 7).
2. Ubique el pequeño bolsillo con cremallera en la parte superior del panel lateral, adyacente a la parte superior del altavoz.
3. Abra el bolsillo con cremallera y, con ayuda del destornillador de cabeza Phillips provisto, retire el tornillo que asegura la parte superior del panel lateral (Fig. 8).
4. Levante hacia arriba y adelante el panel lateral para desprenderlo lo suficiente para exponer las mangueras de aire a lo largo de la parte inferior y el cableado del altavoz en la parte superior. CONSEJO: Apoye el panel lateral en la estructura de la silla para facilitar el siguiente paso (Fig. 9).
5. Desconecte las mangueras y el cableado del altavoz y luego retire el panel lateral de la silla.
6. Repita los pasos 1 a 5 con el panel izquierdo; sin embargo, tenga en cuenta que hay un conector adicional en el panel izquierdo que se debe desconectar antes de retirar el panel lateral; abordaremos esto a continuación.
7. Inserte el destornillador suministrado en la ranura de la parte superior del conector lateral para que se desprenda, luego desconecte el conector.

---

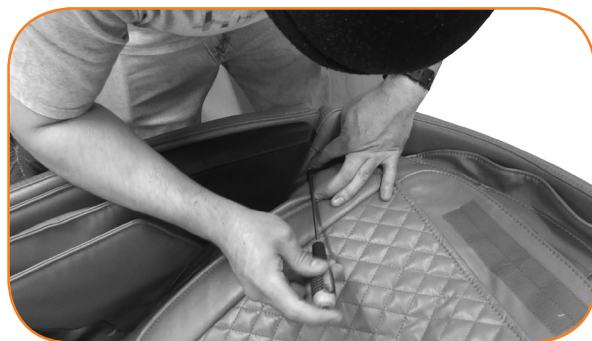
**IMPORTANTE:** No intente desconectar el conector sin soltarlo primero; de lo contrario, puede dañar el cableado (Fig. 10).

---

8. Retire el panel lateral de la silla.
9. Abra la cremallera en la parte frontal del cojín del asiento y coloque el control remoto adentro para guardarlo mientras moviliza la silla.
10. Coloque las mangueras de aire a ambos lados y el conector del panel izquierdo en la estructura de la silla para guardarlos mientras moviliza la silla.



(Fig.7)



(Fig.8)



(Fig.9)



(Fig.10)

## Coloque la silla en la plataforma de transporte

**NOTA:** Las fotografías de este procedimiento muestran la silla con los paneles laterales colocados; el procedimiento es el mismo para las sillas sin los paneles laterales colocados.

1. Coloque la plataforma de transporte contra la parte central izquierda de la silla (Fig. 11).
2. Coloque a una primera persona con un pie en el borde inferior de la plataforma para sostenerla y ambas manos en el brazo de la silla; coloque a una segunda persona en el lado opuesto con una mano en el borde inferior de la estructura de la silla y la otra mano en el brazo de la silla (Fig. 12).
3. Incline la silla sobre la plataforma de transporte. No se preocupe si no está bien colocada, luego ajustará la posición.
4. Ajuste la silla de manera que la parte inferior de la estructura de la silla esté alineada con el borde de la plataforma (de lo contrario, la silla no pasará por la puerta) (Fig. 13).
5. Con esponja o anime del embalaje de la silla, incline la silla a unos centímetros de distancia de la plataforma e inserte aproximadamente 5 cm de esponja o anime entre la silla y la plataforma para nivelar la silla (aunque esto también es importante para que la silla pase por la puerta, la silla debe estar solo aproximadamente nivelada, para que la balancee según requiera mientras la pasa por la puerta) (Fig. 14).
6. Si los paneles laterales están colocados en la silla, coloque una pieza de esponja o anime de embalaje en la parte superior de la tapicería del panel lateral para proteger la tapicería de la suciedad de las correas.
7. Sujete la silla sobre la plataforma de transporte con correas de forma segura (Fig. 15).



(Fig.11) Plataforma de transporte



(Fig.12)



(Fig.13)



(Fig.14)



(Fig.15)

## **Movilice la silla**

1. Mueva la silla lentamente a través del marco de la puerta; cerciórese de que el lado plástico de la silla no choque contra el marco de la puerta para evitar que se dañen la silla o el marco de la puerta.

---

**NOTA:** Tal vez deba balancear la silla con cuidado de un lado al otro para que pase por la puerta.

---

2. Lleve la silla al lugar final deseado.
3. Con la plataforma y las correas aún colocadas, incline la silla suavemente hacia la posición vertical.
4. Retire las correas y la esponja o anime, y sujete la plataforma a la izquierda cuando quede libre.

## **Retire los paneles laterales (solo marco de puerta de 73,66 a 80,01)**

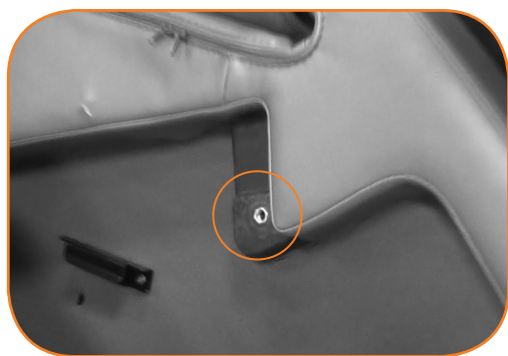
1. Saque las mangueras de aire a ambos lados y el conector lateral del lado izquierdo de la silla.
2. Saque el control remoto de la parte frontal del cojín del asiento.
3. Conecte el cable de alimentación a la toma ubicada en la parte posterior de la silla y a un tomacorriente de pared.
4. Presione el botón de alimentación del control remoto; la silla se devuelve a la posición vertical.
5. Apague la silla y desconéctela.
6. Levante el panel izquierdo hasta su posición, apóyelo sobre la estructura de la silla.
7. Reconecte cada manguera de aire numerada a la manguera de aire numerada correspondiente.
8. Reconecte el conector del panel lateral.
9. Alinee el orificio del tornillo del panel lateral con el orificio del tornillo correspondiente en el lateral de la estructura de la silla (Fig.16 - Fig.17), y el soporte en la parte superior del panel lateral justo frente a la ranura en la tapicería de la silla (Fig.18).
10. Conecte el cableado del altavoz en la parte superior del panel lateral.
11. Mientras empuja hacia dentro, deslice el panel lateral hacia atrás, en su lugar.

---

**NOTA:** Hay un soporte en el panel lateral que debe deslizarse sobre una base de la silla.

---

12. Vuelva a colocar el tornillo Allen/la arandela para asegurar el extremo inferior del panel lateral.
13. Coloque de nuevo el tornillo de cabeza Phillips en el bolsillo de cremallera en la parte superior del panel lateral para resguardarlo.
14. Cierre el bolsillo de cremallera.
15. Repita los pasos 6 a 14 (menos el paso 8) para instalar el panel derecho.



(Fig.16)



(Fig.17)



(Fig.18)

## **Vuelva a colocar el masajeador de pies y pantorrillas**

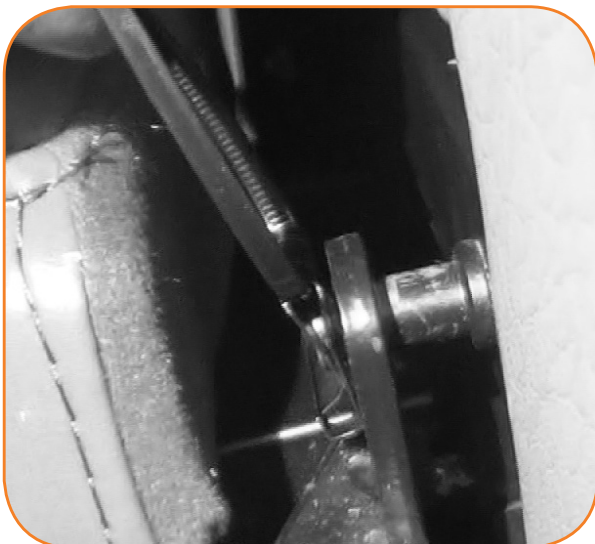
1. Coloque el masajeador de pies y pantorrillas frente a la silla.
2. Reconecte el conector, y asegúrese de que esté totalmente insertado y asegurado.
3. Reconecte la manguera de aire, y asegúrese de que esté totalmente insertada.
4. Mueva el masajeador de pies y pantorrillas a su posición, con los soportes de montaje del masajeador alineados con las bases de montaje de la silla.
5. Levante el masajeador de pies y pantorrillas y deslice el soporte de montaje a un lado sobre la base de montaje, luego deslice el soporte de montaje del otro lado sobre la otra base de montaje y centre el masajeador de forma que ambos lados estén sostenidos por las bases de montaje (Fig.19).
6. Deslice la abrazadera plástica a través de los tres bucles en uno de los clips de montaje del masajeador de pantorrillas, luego coloque el clip con la pestaña hacia dentro (alejado del panel lateral de la silla) (Fig. 20).
7. Deslice el clip por la ranura de la base de montaje para asegurar la base de montaje, luego retire la abrazadera plástica (Fig. 21).
8. Repita los pasos 1 a 6 para instalar el clip de montaje del lado opuesto.
9. Fije la tapicería del masajeador de pantorrillas a la tapicería del asiento con la cremallera.



(Fig.19)



(Fig.20)



(Fig.21)



## Termine de armar la silla

1. Si no ha conectado aún el cable de alimentación a la silla (durante la reinstalación de los paneles laterales), hágalo ahora, luego conecte el otro extremo del cable de alimentación a un tomacorriente de 120 voltios conectado a tierra.
2. Coloque el interruptor de alimentación en la parte posterior de la silla en posición de encendido (On).



3. Retire el tapón de goma del receptáculo del soporte de teléfono/control remoto.
4. Inserte el del soporte de teléfono/control remoto en el receptáculo, luego gírelo en el sentido de las agujas del reloj hasta que se introduzca por completo en el receptáculo, nivele con el panel de los brazos (Fig. 24).



Tapón de goma



## INSTALE LAS BATERÍAS EN EL SISTEMA DE RESPALDO A BATERÍAS

La silla Super Novo viene con un sistema de respaldo a baterías que le permite inclinarla una vez para salir de ella en caso de falla de corriente (baterías no incluidas). Necesitará cuatro baterías alcalinas de 9 V, de alta calidad, para alimentar el sistema de respaldo a baterías.

### Para instalar las baterías:

1. Retire la tapa del compartimiento de las baterías de la cubierta plástica posterior.
2. Coloque una batería de 9 V a cada uno de los cuatro conectores de batería.
3. Disponga las baterías de manera que los cables queden viendo hacia la parte posterior.
4. Instale las baterías en el compartimiento de las baterías.
5. Coloque la tapa del compartimiento de baterías.



Tapa del compartimiento



Batería de 9 V





human touch®

©2019 Human Touch®, LLC. Patents and intellectual property rights enforced.

No medical claims are warranted or implied by the use of this product.

Human Touch is a trademark of Human Touch®, LLC.

SuperNovo-delivery-A0