

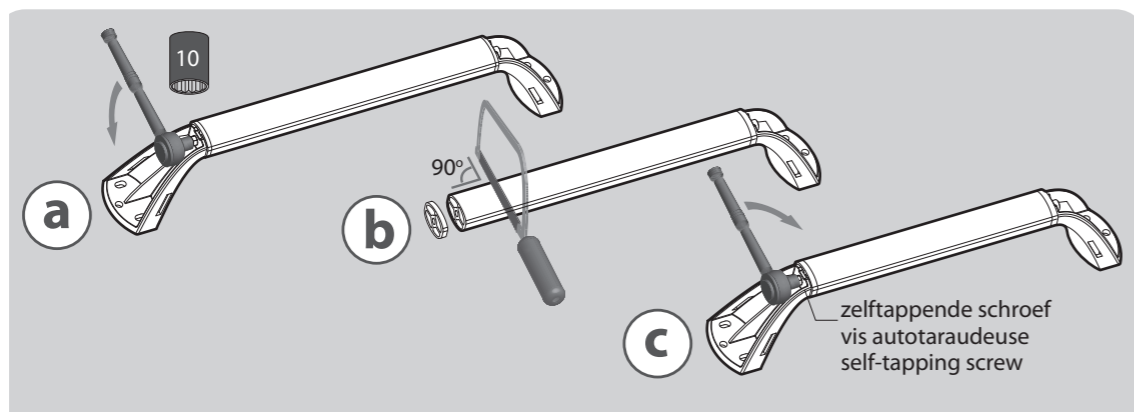
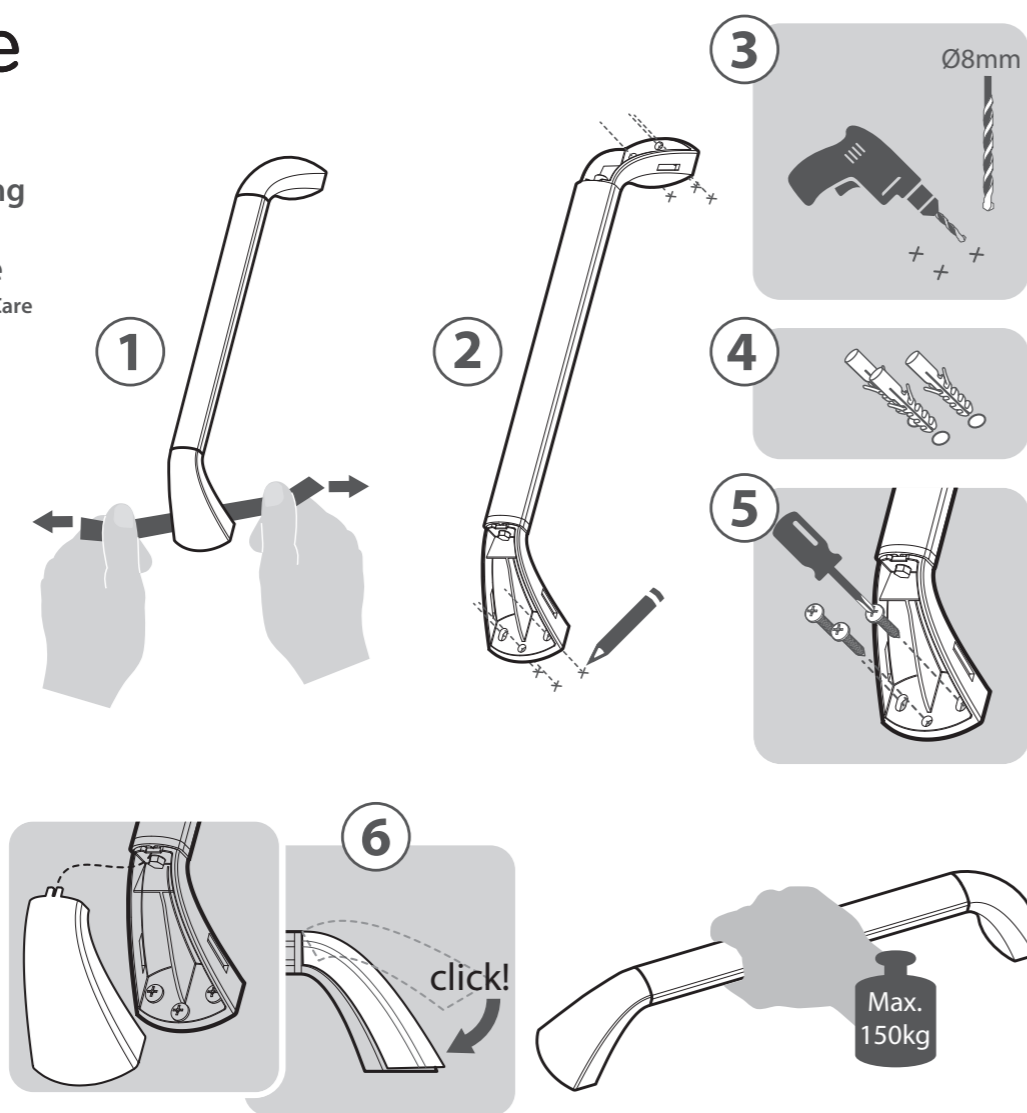


## Montage handleiding

SecuCare Wandbeugel

Manuel de montage  
de barre d'appui murale SecuCare

Assembly manual  
for SecuCare Wall Grab Rail



### Standaard meegeleverd montage materiaal:

6 RVS spaanplaat Schroeven 5x40mm en  
6 pluggen Ø8 (tbv steen)

Ondergrond	Aanvullend montage materiaal nodig:
Steen	Niet van toepassing
Hout	Niet van toepassing
Holle wand	(gips plaat) 6 Toggler pluggen
Gipsblokken	6 pluggen tbv gipsblokken
Cellenbeton	6 cellenbetonankers

kijk op de website voor meer informatie: [www.secucare.nl](http://www.secucare.nl)

### Matériel de montage fourni de façon standard:

6 visser agglo en inox 5x40mm et  
6 chevilles Ø8 (pour la brique)

Surface	Matériel de montage supplémentaire nécessaire :
Brique	S.o.
Bois	S.o.
Mur creux	(plaque de plâtre) 6 chevilles Toggler
Carreaux de plâtre	6 chevilles pour carreaux de plâtre
Béton cellulaire	6 chevilles d'ancrage pour béton cellulaire

consulter le site web pour plus d'informations: [www.secucare.nl](http://www.secucare.nl)

### Standard mounting hardware included:

6 Stainless steel chipboard screws 5x40mm and  
6 plugs Ø8 (for stone)

Surface	Additional mounting hardware required:
Stone	Not Applicable
Wood	Not Applicable
Hollow wall	(plaster board) 6 Toggler plugs
Gypsum blocks	6 plugs tbv gypsum blocks
Aerated concrete	6 aerated concrete anchors

check the website for more information: [www.secucare.nl](http://www.secucare.nl)

### Montagehandleiding voor toepassing van de RVS plakbevestigings plaatjes t.b.v. de SecuCare Wandbeugel aluminium lengte 40 cm. Art. Nr.: 8010.005.03 (Let op: niet geschikt voor langere lengtes!)

#### Benodigd voor montage:

- SecuCare Wandbeugel type 40 cm
- SecuCare RVS plakbevestigings plaatjes (in deze verpakking)
- Bison PolyMax Express, niet meegeleverd (geen ander merk of soort)
- Steeksleutel no. 10
- Anti-kalk middel
- Algemene ontvetter (bijv. afwasmiddel)
- Wasbenzine

**Belangrijk:** lees ook de algemene disclaimer

#### Algemeen:

De bevestiging van de wandbeugel moet zorgvuldig uitgevoerd worden voor een veilig resultaat. De tegel mag een zeer lichte structuur hebben (vlak mag natuurlijk ook). Controleer of de wandtegels voldoende hechting hebben met de achterliggende wand.

1. Bepaal de gewenste locatie
2. Kort indien nodig de SecuCare wandbeugel in (zie montage handleiding wandbeugel)
3. Reinig eerst met anti-kalkmiddel, zodat alle kalkresten verwijderd zijn
4. Ontvet met een algemene ontvetter (bijv. warm sopje met afwasmiddel)
5. Droog en reinig met wasbenzine
6. Controleer of de bevestigings-plek volledig schoon/veelvrij is.
7. Ontvet ook de RVS bevestigingsplaatjes aan de onderzijde (met wasbenzine)
8. Verwijder de afdekkappen van de wandbeugel
9. Bepaal de juiste positionering van de RVS plakbevestiging t.o.v. de voet van de wandbeugel; aan de binnenzijde van de wandbeugel gelijk aan de voet, aan de andere zijde ca. 2 mm uitstekend (wordt straks afgedekt door de rand van de afdekkap (afb. 1))
10. Plaats een klein dotje PolyMax lijm in het midden van de RVS plakbevestiging (afb. 2)
11. Voorzie de RVS plakbevestiging van voldoende PolyMax lijm (afb. 3)
12. Plaats de RVS plakbevestiging aan de onderzijde van de wandbeugel voeten en positioneer (zie punt 9)
13. Bevestig de wandbeugel met de RVS plakvoeten op de gewenste plek, goed aandrukken.
14. Controleer de posities van de RVS plakvoeten t.o.v. de voet van de wandbeugel (step 9)
15. Trek nu heel voorzichtig de wandbeugel los van de RVS plakvoeten. Let op: zorg dat de plakvoeten gepositioneerd blijven
16. Verwijder de lijmresten van de wandbeugel voeten (met wasbenzine) (afb. 4)
17. Laat nu eerst de RVS plakbevestiging aandrogen, na ca. 4 uur de overtollige PolyMax lijm verwijderen.
18. U kunt de wandbeugel na volledige droging (2 x 24 uur) m.b.v. de meegeleverde moertjes monteren op de RVS plakbevestiging (afb.5). Let op, draai de moeren handvast aan (max. 5 Nm).
19. Controleer voor 1e gebruik en regelmatig of de bevestiging nog stevig genoeg is (afb. 6)
20. De maximale belasting bedraagt 90 kg.

### Instructions de montage pour plaquettes de fixation en inox pour la barre de soutien en aluminium de 40 cm de SecuCare. Art. Nr.: 8010.005.03 (Ne convient pas pour longueurs plus!)

#### Matériel nécessaire :

- Barre de soutien SecuCare type 40 cm
- Plaquettes de fixation en inox de SecuCare (dans cet emballage)
- Colle Bison PolyMax Express, non fournie (ne pas employer une autre marque ou sorte de colle)
- Clé plate n° 10
- Produit anticalcaire
- Produit dégraissant (par ex. produit de vaisselle)
- Essence F

**Important:** Lire aussi la clause de non-responsabilité générale

#### Généralités :

La fixation de la barre de soutien doit être effectuée avec le plus grand soin pour garantir un résultat sans danger. Le carrelage peut présenter une légère structure en relief (un carrelage lisse convient bien sûr également). Vérifiez que les carreaux de carrelage sur lesquels sera fixée la barre adhèrent suffisamment au mur.

1. Déterminez l'emplacement désiré pour la barre de soutien.
2. Raccourcissez éventuellement la barre de soutien SecuCare (voir instructions de montage de la barre murale).
3. Commencez par nettoyer la surface à l'aide de produit anticalcaire pour éliminer tous les résidus de calcaire.
4. Dégraissez ensuite à l'aide d'un dégraissant (par ex. eau savonneuse et produit de vaisselle)
5. Séchez puis nettoyez à l'aide d'essence F.
6. Vérifiez que la surface de montage soit parfaitement propre et dégraissée.
7. Dégraissez aussi la surface inférieure des plaques de fixation en inox (à l'aide d'essence F).
8. Retirez les caches de protection de la barre de soutien.
9. Déterminez le bon emplacement des plaquettes en inox sur la barre de soutien : au ras du pied du côté intérieur, et en dépassant d'environ 2 mm du côté extérieur (la partie de la plaque qui dépasse sera cachée par la suite par le cache de protection (voir photo 1)).
10. Mettez un point de colle PolyMax au milieu des plaquettes en inox (voir photo 2).
11. Veillez à mettre suffisamment de colle (voir photo 3).
12. Fixez les plaquettes en inox en-dessous des pieds de la barre murale et assurez-vous qu'elles soient bien positionnées (voir point 9).
13. Collez la barre de soutien avec ses plaquettes de fixation en inox à l'endroit voulu en exerçant une forte pression.
14. Vérifiez que les plaquettes en inox soient bien positionnées au niveau des pieds de la barre de soutien (point 9).
15. Détachez à présent prudemment la barre de soutien des plaquettes en inox. Attention : veillez à ce que les plaquettes restent bien en place.
16. Éliminez les restes de colle des pieds de la barre de soutien (avec de l'essence F) (voir photo 4).
17. Laissez sécher les plaquettes de fixation en inox et après 4 h environ, retirez les résidus de colle PolyMax.
18. Après un temps de séchage complet (2 x 24 h), vous pouvez monter la barre de soutien sur les fixations en inox à l'aide des petits boulons fournis (voir photo 5). Attention, serrez les écrous à la main (max. 5 Nm).
19. Contrôlez avant la 1e utilisation et régulièrement par après que les fixations de la barre soient suffisamment solides (voir photo 6).
20. La charge maximale est de 90 kg.

### Assembly instructions for application of adhesive stainless steel mounting plates for the SecuCare Aluminium wall bracket – length 40 cm. Art. Nr.: 8010.005.03 (Not suitable for longer lengths!)

#### Required for fitting:

- SecuCare Wall Bracket type 40 cm
- Adhesive stainless steel SecuCare mounting plates (supplied in the packaging)
- Bison PolyMax Express, not supplied (no other make or type)
- Open-end wrench no. 10
- Anti-lime scale
- All-purpose degreaser (e.g. washing-up liquid)
- Petroleum ether

**Important:** Also read the general disclaimer

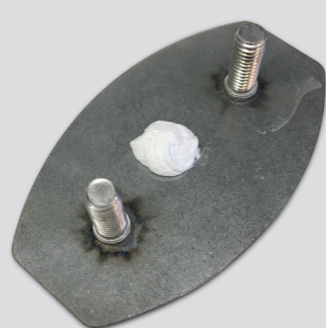
#### General comment:

The wall bracket must be assembled carefully for maximum safety. The tile may be slightly rough (may also be smooth). Check that the wall tiles are properly attached to the wall surface.

1. Select the desired place to mount the bracket.
2. If necessary, shorten the SecuCare wall bracket (see assembly instructions for wall bracket).
3. First clean the surface with anti-lime scale, removing all lime scale residue.
4. Degrease using all-purpose degreaser (e.g. warm soapy water with washing-up liquid).
5. Dry and clean with petroleum ether.
6. Check that the mounting place is absolutely clean and free of grease.
7. Also degrease the bottom surface of the stainless steel mounting plates (with petroleum ether).
8. Remove the protective covers from the wall bracket.
9. Determine the correct position for the adhesive stainless steel mounting for the base of the wall bracket; on the inner surface of the wall bracket right at the base, on the other side protruding by approx. 2 mm – soon to be covered by the edge of the protective cover (see photo 1).
10. Place a small blob of PolyMax glue in the centre of adhesive stainless steel mounting (see photo 2).
11. Be sure to use enough PolyMax glue on the adhesive stainless steel mounting (see photo 3).
12. Place the adhesive stainless steel mounting on the bottom surface of the wall bracket bases and position them properly (see point 9).
13. Mount the wall bracket with the adhesive stainless steel bases in the desired position and press well.
14. Check the positions of the adhesive stainless steel bases in relation to the base of the wall bracket (step 9).
15. Now carefully remove the wall bracket from the adhesive stainless steel bases. NB: ensure that the adhesive bases remain in position.
16. Remove any remaining glue residue from the wall bracket base (using petroleum ether) (see photo 4).
17. Allow the adhesive stainless steel mounting to dry properly, removing any remaining PolyMax glue after around 4 hours.
18. After allowing to dry properly (2 x 24 hours), you can now mount the wall bracket onto the stainless steel adhesive plates using the nuts supplied (see photo 5). Attention, tighten the nuts hand-tight (max. 5 Nm).
19. Check before first-time use (and regularly thereafter) that the mounting is secure (see photo 6).
20. The maximum load is 90 kg.



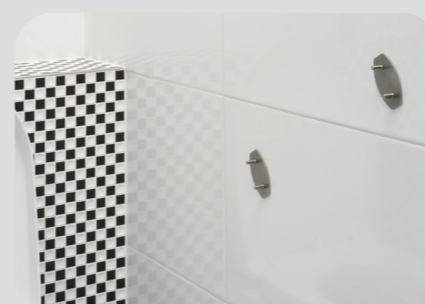
1



2



3



4



5



6



NEN-EN12182  
93/42/EEG  
CE



SecuCare is een merk van SecuProducts BV, Nieuw-Vennep, Holland [www.secucare.nl](http://www.secucare.nl)