



Bedienungsanleitung Passend zur M/R 180 Serie



Art.Nr.:

106-180-00-008-00 (-8)

106-180-00-006-00 (-T6)

und Blenden (rund/quadratisch)

Technische Daten	M/R 180-8	M/R 180-T6
Nenn- / Musikbelastbarkeit	40/50 W	6 W
Impedanz (ohne Übertrager)	8 Ohm	
Schalldruckpegel 1W/1m	82 dB	82 dB
Übertragungsbereich (-3 dB)	90-20000 Hz	90-20000 Hz
Abstrahlwinkel 1/2/4/8 kHz (-6 dB)	180/145/150/140°	180/145/150/140°
Abmessungen	ø 180 x 76 mm	ø 180 x 76 mm
Einbaudurchmesser	ø 150 mm	ø 150 mm
Einbautiefe	73 mm	76 mm
Gewicht	1,3 kg	1,6 kg

Blende / Gitter	Rund	Quadratisch
Edelstahl / Schwarz	EB R180 S	EB M180 S
Edelstahl / Weiß	EB R180 W	EB M180 W
Acrylglas Weiß / Schwarz	AGBW R180 S	AGBW M180 S
Acrylglas Weiß / Weiß	AGBW R180 W	AGBW M180 W
Acrylglas Schwarz / Schwarz	AGBS R180 S	AGBS M180 S
Acrylglas Schwarz / Weiß	AGBS R180 W	AGBS M180 W

Anschlüsse

! Druckklemme für
Adern-Durchmesser
0.5 - 2.5 mm²

Version	ohne Übertrager (- 8)	mit 6W-Übertrager (-T 6)
Farbe		
braun		6 W
gelb		3 W
grün		1,5 W
blau		0
rot	8 Ohm	
schwarz	0	

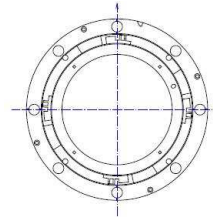
Betrieb & Bedienung

Vielen Dank für den Kauf unseres kompakten 2-Wege HiFi-Designlautsprechers.
Nehmen Sie sich bitte einen Moment Zeit für diese kurze technische Information.

Montage des Lautsprechers

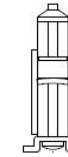
- Deckenausschnitt mit Durchmesser 150 mm aussägen.
- Druckklemme gemäß Tabelle anschließen
- Lautsprecher in Deckenausschnitt einschieben und an den Hilfslinien ausrichten.
- Lautsprecher in der Decke mit den 2 Drehkrallen festschrauben.

Ansicht mit Hilfslinien



2 Drehkrallen zur Befestigung

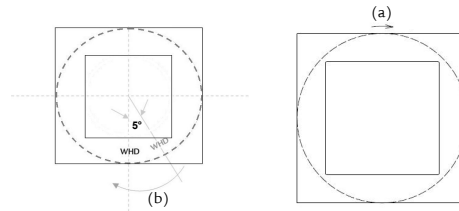
! Bei Montage mit
Aupfutz-Gehäuse
Drehkrallen entfer-
nen.



Mit Blenden für M 180

Blende mit Bajonettverschluss bis zum Anschlag
eindreihen (a).

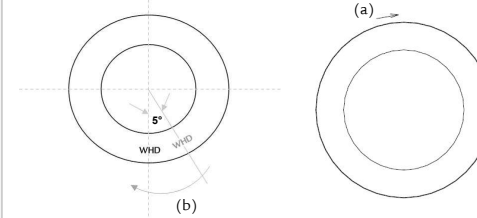
! Ansatzwinkel beachten (b ... 5°).



Mit Blenden für R 180

Blende mit Bajonettverschluss bis zum Anschlag
eindreihen (a).

! Ansatzwinkel beachten (b ... 5°).



Troubleshooting / Fehlerbehebung

- Kein Ton:

Prüfen Sie die Anschlüsse der Lautsprecher (ggf. sind Kabel lose), die Verkabelung der Lautsprecher (ggf. sind Kabel abgeknickt) und/oder ob Verstärker/Tonquelle eingeschaltet ist und auf entsprechende Lautstärke eingestellt ist.

- Brummen:

Stellen Sie sicher, dass der Eingang am Verstärker beschaltet ist. Sonst handelt es sich um ein Masseproblem durch Erdung/Schirmung von Tonquelle/Verstärker. !!! **Stellen Sie sicher, dass Ihre Verkabelung den EMV-Richtlinien entspricht.**

- Störgeräusche (Knacken):

Stellen Sie sicher, dass ausschließlich geschirmte Kabel zum Einsatz kommen.

Überprüfen Sie die Leitungsführung auf Kabelkreuzungen oder Parallelverlegung zu 230V-Kabel und beseitigen Sie diese (Induktionsprobleme).

Ausgabe des Dokuments
(Technische & optische
Änderungen vorbehalten)
10.03.2021



**Sicherheits-
Informationen**



**Bei unsachgemäßer Behandlung
entfällt die Garantie!**

Beachten Sie zusätzlich zu den Hinweisen dieser Anleitung die landesspezifischen Sicherheitsvorschriften.

Verwendung:

Im Innenbereich zum Deckeneinbau.

Einsatztemperatur: -20 bis + 60 °C.

**Das Gerät ist nicht geeignet zum
Betrieb im Außenbereich.**

Hinweise:

- Stellen Sie sicher, dass die resultierende Impedanz und die Leistung der angeschlossenen Lautsprecher auf den Ausgang des Verstärkers richtig dimensioniert sind.
- Auf richtige Polarität achten.
- Vor dem Abbau des Lautsprechers Verstärker abschalten.



Dieses WHD-Produkt erfüllt die CE-Kennzeichnungs-kriterien. Die Konformitätserklärung kann beim Hersteller angefordert werden.

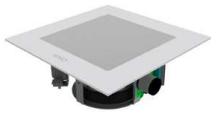


**Wir nehmen am INTERSEROH-Verbund teil.
Die Gerätekomponenten können zur Entsorgung der
Kunststoff- und Metallwiederverwertung sowie dem
Recycling von Elektronikteilen zugeführt werden.**

WHD - Wilhelm Huber+Söhne GmbH+Co.KG
Bismarckstr. 19
78652 Deißlingen
Tel. Zentrale 0 74 20 / 8 89-0
Fax Zentrale 0 74 20 / 8 89-51

WHD

E-Mail: info@whd.de
Web: www.whd.de



Manual applicable for M/R 180 Series



Product-No.:

106-180-00-008-00 (-8)
106-180-00-006-00 (-T6)
and covers (round/square)

Specifications	M/R 180-8	M/R 180-T6
Rated / Music power :	40/50 W	6 W
Impedance (./ trsfmr):	8 ohms	
SPL 1W/1m	82 dB	82 dB
Frequency range (-3 dB)	90-20000 Hz	90-20000 Hz
Transmission angle 1/2/4/8 kHz	180/145/150/140°	180/145/150/140°
Simensions	ø 180 x 76 mm	ø 180 x 76 mm
Cut-out diameter	ø 150 mm	ø 150 mm
Installation depth	73 mm	76 mm
Weight	1,3 kg	1,6 kg

Cover / Grille	round	square
Stainless steel / black	EB R180 S	EB M180 S
Stainless steel / white	EB R180 W	EB M180 W
Acrylic glass white / black	AGBW R180 S	AGBW M180 S
Acrylic glass white / white	AGBW R180 W	AGBW M180 W
Acrylic glass black / black	AGBS R180 S	AGBS M180 S
Acrylic glass black / white	AGBS R180 W	AGBS M180 W

Connections

! Press connector for cable cross-sections of 0.5 - 2.5 mm²

Model	without transformer (-8)	with 6W-transformer (-T 6)
Colour		
brown		6 W
yellow		3 W
green		1,5 W
blue		0
red	8 ohms	
black	0	

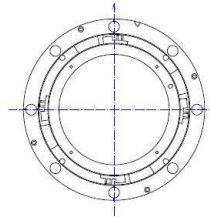
Operation

Thank you for buying our compact 2-way high-end Hi-Fi design recessed speaker. Please read this manual carefully, especially the safety and security information.

Mounting

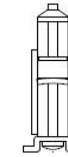
- Make the ceiling cut-out (150 mm diameter)
- Connect terminal (according to table „Connections“)
- Insert the speaker into ceiling cut and align to the lines.
- Fix the speaker with the 2 clamps.

Alignment lines



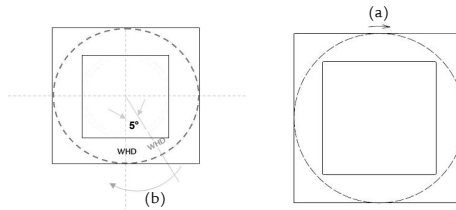
2 fixing clamps (screwable)

! When the on-wall housing is used, remove the 2 fixing clamps



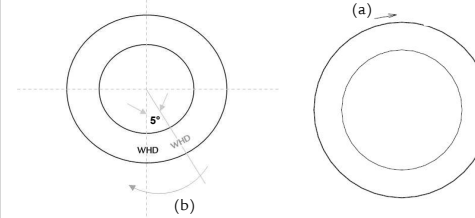
With covers for M 180

Screw in the cover until bayonet ring is locked (a).
! Pay attention to the set-in angle (b ... 5°).



With covers for R 180

Screw in the cover until bayonet ring is locked (a).
! Pay attention to the set-in angle (b ... 5°).



Troubleshooting

- No sound

- Check the connections of the speakers (if cable is loose)
- Check wiring of speakers (if cable is bent)
- Check that amplifier or audio source is turned on and set to an appropriate volume.

- Humming

Make sure that the input of the amplifier is connected. Otherwise, there is a mass problem by grounding/shielding of audio source/amplifier.

! Make sure that your 230V wiring complies with the EMC directives.

- Noise (clicking)

Make sure that only shielded cables are used. Check wiring to eliminate cable crossings or cabling parallel with 230V cable (induction problems).

Version
(Technical and optical
modifications reserved)
10.03.2021



**Safety & Security
Informations**



Improper handling may void warranty.

In addition to this guidance please comply with your own country-specific safety & security regulations.

Intended Use:

Indoors, ceiling or wall mounting

Operating temperature:
-20 ... + 60 °C.

The device is not suitable for outdoor operation.

Note:

- Make sure that the resulting impedance and the power of the connected speakers are properly sized to the output of the amplifier safe.
- Ensure correct polarity.
- Before the removal of the speaker, switch OFF the amplifier.



This product supports all CE-marking criteria. The declaration of conformity certificate can be obtained from WHD.



WHD are members of the INTERSEROH association. We participate in the dual system as well as other industry-specific solutions. Therefore, plastic, metal and electronic parts can all be recycled.

WHD - Wilhelm Huber+Söhne GmbH+Co.KG
Bismarckstr. 19
D-78652 Deißlingen
Tel. Zentrale +49 74 20 / 8 89-0
Fax Zentrale +49 74 20 / 8 89-51

WHD

E-Mail: info@whd.de
Web: www.whd.de