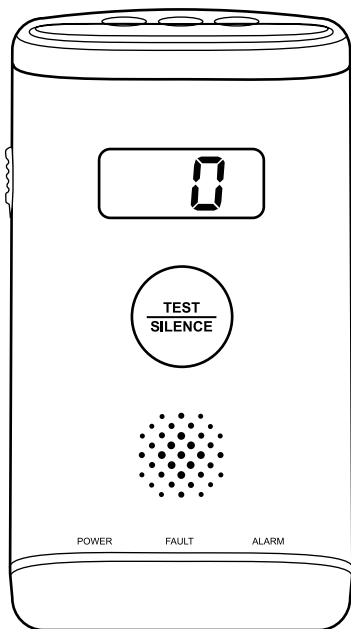


# BLACKOUT BUDDY CARBON MONOXIDE ALARM

Model No.: NBBC030W-SNG



Owner's manual  
Manuel du Propriétaire  
Manual del Usuario

**eton**  
EMPOWERED BY NATURE

# MEET THE BLACKOUT BUDDY CARBON MONOXIDE ALARM

Thank you for purchasing the carbon monoxide (CO) alarm. This CO alarm uses advanced electrochemical sensor, with LCD digital display for CO concentration.



UL 2034 Certified



Intertek  
XXXXXX



## THIS EQUIPMENT SHOULD BE INSTALLED IN ACCORDANCE WITH THE NATIONAL FIRE PROTECTION ASSOCIATIONS' STANDARD 72

(National Fire Protection Association, Battery march Park, Quincy, MA 02169).

Typical installation drawing layouts for the device(s) indicating recommended locations and wiring methods which shall be in accordance with the applicable requirements outlined in the following: C22.1-12, Canadian Electrical Code, Part I, Safety Standard for Electrical Installations; The National Fire Protection Association (NFPA) and the manufacturer recommend replacing this alarm ten years from the date code on back of alarm. This instruction manual contains important information on starting operation and using the devise.

**⚠ ATTENTION!** Please take a few minutes to thoroughly read the instruction manual and familiarize yourself and your family with its operation. And save it for future reference.

**Note:** Many times throughout this instruction manual, we will refer to Carbon Monoxide as "CO".

### 1. What to do if the CO alarm sounds

The alarm signal pattern is 4 short beeps followed by 5 seconds of silence, repeat.

The ALARM indicator (red) will flash the same pattern.

**⚠ WARNING! - ACTUATION OF YOUR CO ALARM INDICATES THE PRESENCE OF CARBON MONOXIDE (CO) WHICH CAN KILL YOU.**

**⚠ WARNING! - ACTUATION OF THIS DEVICE INDICATES THE PRESENCE OF DANGEROUS LEVELS OF CO! CO CAN BE FATAL!**

IF ALARM SIGNAL SOUNDS (FOUR BEEPS):

1. OPERATE TEST/SILENCE BUTTON;
2. CALL YOUR EMERGENCY SERVICES [FIRE DEPARTMENT OR 911]

EMERGENCY PHONE#

3. IMMEDIATELY MOVE TO FRESH AIR-OUTDOORS OR BY AN OPEN DOOR/WINDOW. DO A HEAD COUNT TO CHECK THAT ALL PERSONS ARE ACCOUNTED FOR. DO NOT REENTER THE PREMISES NOR MOVE AWAY FROM THE OPEN DOOR/WINDOW UNTIL THE EMERGENCY SERVICES RESPONDERS HAVE ARRIVED, THE PREMISES HAVE BEEN AIRED OUT, AND YOUR ALARM REMAINS IN ITS NORMAL CONDITION.

4. AFTER FOLLOWING STEPS 1-3, IF YOUR ALARM REACTIVATES WITHIN A 24 HOUR PERIOD, REPEAT STEPS 1-3 AND CALL A QUALIFIED APPLIANCE TECHNICIAN. TO INVESTIGATE FOR SOURCES OF CO FROM FUEL BURNING EQUIPMENT AND APPLIANCES, AND INSPECT FOR PROPER OPERATION OF THIS EQUIPMENT.

TELEPHONE NUMBER:

IF PROBLEMS ARE IDENTIFIED DURINGTHIS INSPECTION HAVE THE EQUIPMENT SERVICED IMMEDIATELY. NOTE ANY COMBUSTION EQUIPMENT NOT INSPECTED BY THE TECHNICIAN AND CONSULT THE MANUFACTURERS\* INSTRUCTIONS, OR CONTACT THE MANUFACTURERS DIRECTLY, FOR MORE INFORMATION ABOUT CO SAFETY AND THIS EQUIPMENT. MAKE SURE THAT MOTOR VEHICLES ARE NOT, AND HAVE NOT BEEN, OPERATING IN AN ATTACHED GARAGE OR ADJACENT TO THE RESIDENCE.

**NOTE:** See Section **RECOGNIZING NUISANCE ALARMS**, for nuisance alarm situations.

## 2. Product Important Information

**CAUTION!** - This CO alarm was designed to detect carbon monoxide from any source of combustion in a residential environment. It is not designed for use in recreational vehicle (RV) or boat.

**CAUTION!** - This CO alarm was designed for indoor use only. Do not expose to rain or moisture. Do not knock or drop the detector.

Do not open or tamper with the alarm as this could cause malfunction.

**CAUTION!** - This CO alarm will not protect against the risk of carbon monoxide poisoning when the battery has drained.

**CAUTION!** - Installation of the alarm should not be used as a substitute for proper installation, use and maintenance of fuel burning appliances including appropriate ventilation and exhaust systems.

**CAUTION!** This CO alarm should be installed by a competent person.

**CAUTION!** This CO alarm is not intended to alert hearing impaired individuals.

**WARNING!** - Do NOT try to repair the CO alarm, it has the risk of electric shock or malfunction if the CO alarm is tampered with.

**WARNING!** - Individuals with medical problems may consider using warning devices which provide audible and visual signals for carbon monoxide concentrations under 30 ppm. This CO alarm has not been investigated for carbon monoxide detection below 70 PPM.

**WARNING!** - THIS CO ALARM WILL ONLY INDICATE THE PRESENCE OF CARBON MONOXIDE GAS AT THE

SENSOR. CARBON MONOXIDE GAS MIGHT BE PRESENT IN OTHER AREAS.

**WARNING!** - THIS CO ALARM IS DESIGNED TO PROTECT INDIVIDUALS FROM THE ACUTE EFFECTS OF CARBON MONOXIDE EXPOSURE. IT WILL NOT FULLY SAFEGUARD INDIVIDUALS WITH SPECIFIC MEDICAL CONDITIONS. IF IN DOUBT CONSULT A MEDICAL PRACTITIONER .

**WARNING!**- THIS CO ALARM IS INTENDED FOR USE IN ORDINARY INDOOR RESIDENTIAL AREAS. IT IS NOT DESIGNED TO MEASURE COMPLIANCE WITH COMMERCIAL AND INDUSTRIAL STANDARDS.

**WARNING!** - THIS CO ALARM IS DESIGNED TO DETECT CARBON MONOXIDE GAS FROM ANY SOURCE OF COMBUSTION. IT IS NOT DESIGNED TO DETECT SMOKE, FIRE , OR ANY OTHER GASES.

1. The TEST/SILENCE button accurately tests the CO alarm functions. Do not use any other test method. Test the CO alarm weekly to ensure proper operation. Do not install in non-residential buildings. And the CO alarm is not a substitute for a complete alarm system.
2. If you're sure it isn't a real alarm warning, open windows or fan the air around the CO alarm to silence it.
3. Observe and follow all local and national electrical and building codes for installation.
4. This CO alarm is designed to be used inside a single family only. In multifamily buildings, each individual living unit should have its own CO alarm. Do not install in non-resident
5. Install a CO alarm in every room and on every level of the home. CO may not reach the CO alarm for many reasons. For example, if a CO starts in a remote part of the home, on another level, in a chimney, wall, roof, or on the other side of a closed door, CO may not reach the device in time to

alert household members. This CO alarm will not promptly detect the CO dangerous except in the area or room in which it is installed.

6. This CO alarm may not alert every household member every time. The alarm horn is loud in order to alert individuals to a potential danger. However, there may be some circumstances where a household member may not hear the alarm (i.e. outdoor or indoor noise, sound sleepers, drug or alcohol usage, the hard of hearing, etc.). If you suspect that this device may not alert a household member, you should install and maintain other specialty CO alarm devices. Household member must hear the alarm's warning sound and quickly respond to it to reduce the risk of damage, injury, or death that may result from CO, if a household member is hard of hearing, install other special CO alarm with lights or vibrating devices to alert occupants.

7. This CO alarm can only sound their alarms when they detect dangerous level of CO in the air. They do not sense smoke, heat, flame, or other gas. The CO alarm is designed to give audible warning of CO dangerous.

8. This CO alarm have limitations. The CO alarm is not foolproof are not a substitute for insurance. Homeowners and renters should insure their lives and property. In addition, it is possible for the device to fail at any time. For this reason, you must test the device weekly and replace device every 10 years.

### **3. Installation Instructions**

#### **3.1 Recommended location for alarms**

The following suggestions are intended to help you with the placement and installation of your CO alarm.

1. Place out of the reach of children. Under no circumstance should children be allowed to handle the CO alarm.

2. Install in a bedroom or hallway located close to the sleeping area. Take special care to verify the alarm can be heard in sleeping areas.

3. It is recommended that a CO alarm be installed on each level of a multilevel home.

4. Do not install within 5 ft. of heating or cooking appliances. (recommends 15 ft. to prevent nuisance alarms).

5. Placing at eye level allows for optimum monitoring of the red and green indicator lights.

6. Insure that all vents of the CO alarm are unobstructed.

7. Do not install in dead air spaces such as peaks of vaulted ceilings, or gabled roofs.

8. Do not install in turbulent air from ceiling fans.

9. Do not place near fresh air vents or close to doors and windows that open to the outside.

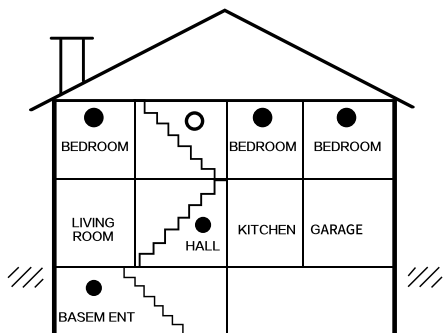
10. Keep the CO alarm away from excessively dusty, dirty, or greasy areas. Dust, grease and household chemicals can affect the sensor.

11. Keep out of damp and humid areas such as the bath room. Avoid spraying aerosols near the CO alarm.

12. Do not install in areas where the temperature is below 40 (4.4) or hotter than 100 (37.8).

13. Do not place behind curtains or furniture. CO must be able to reach the sensor for the CO alarm to accurately detect CO.

14. Do not place near metal objects.



- REQUIRED TO MEET NFPA RECOMMENDATIONS
- SUGGESTED AREAS FOR INSTALLING ADDITIONAL CO ALARMS

### 3.2 Installation instructions

**⚠ CAUTION!** -This CO alarm should be installed by a competent person.

**⚠ WARNING!** - This CO alarm should be located in an open and unobstructed area and shall not be located behind furniture, drapes, or any other object where it might not be seen or heard. The alarm shall be heard from all sleeping areas.

**⚠ WARNING!** - Alarm users should add the phone numbers of their emergency service providers and qualified technicians on the two self-adhesive labels provided by the alarm manufacturer. Users should place one label next to the CO alarm and another near the source of fresh air they plan to gather. When the alarm indicates the presence of carbon monoxide, the user can escape as planned.

When choosing your installation locations, make sure you can hear the alarm from all sleeping areas. If you install

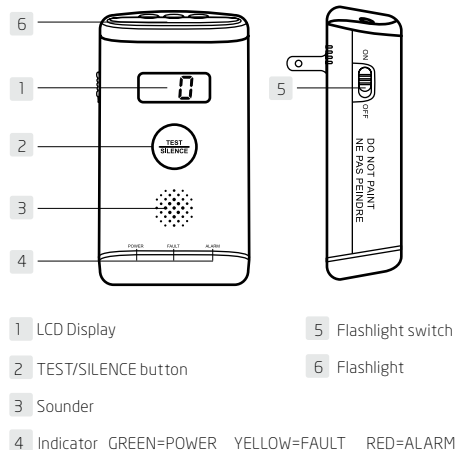
only one device in your home, install the CO alarm near bedrooms, not in the basement or furnace room.

1. Place the batteries correctly in the battery compartment and install the battery cover.
2. Test the CO alarm by using the TEST/SILENCE button. Ensure the device sound is alarm pattern.
3. Choose a standard 120V unswitched outlet to plug the CO alarm into.
4. Turn the plug of the product 90 degrees outward and plug the CO alarm into the outlet.
5. Make sure the green light stays on.

As you install the CO alarm, it may sound for several minutes, then stop and enter in normal operation mode. If it always sounds, please call our agent.

## 4. Understanding your CO alarm

### 4.1 Product overview



#### 4.1.1 POWER indicator (green)

The green indicator is used to indicate power status of the CO alarm. The power indicator (green) will always light when connecting the AC power supply. And the power indicator (green) will flash every 40 seconds when only battery connecting.

#### 4.1.2 FAULT indicator (yellow)

The yellow indicator is used to indicate malfunctions or low battery warning or end-of-life status of the CO alarm.

#### 4.1.3 ALARM indicator (red)

The red indicator is used to indicate alarm status of the CO alarm.

#### 4.1.4 TEST/SILENCE button

The TEST/SILENCE button is used to test the CO alarm and to hush the device during a CO alarm. Press and hold to enable TEST function, or press to enable SILENCE function.

#### 4.1.5 Sounder

The sounder is used to send out CO alarm warning and abnormal warning information.

#### 4.1.6 Flashlight switch

Push the switch upward to the ON position to turn on the flashlight; Push the switch down to the OFF position to turn off the flashlight.

#### 4.1.7 Flashlight

The CO alarm has a flashlight, which can be used for lighting where necessary.

### 4.2 Operation and testing

#### 4.2.1 Start-up

After connecting the battery or AC power supply, three color indicators (green /yellow/red) will light up briefly and the CO alarm confirms start-up with a beep. The LCD screen will display full segment code for 4 seconds.

After power on, 60 seconds before the POWER indicator (green) flash once every 1 seconds and the LCD screen will display the countdown of 60 seconds, this is preheated state.



**NOTE:** The purpose of LCD full segment code display during power on prompt is to check whether the LCD screen is good or not.

**NOTE:** When the LCD is fully displayed, the battery icon does not mean that the battery is low, the speaker icon does not mean that the sound is muted, and "888ppm" does not mean that there is dangerous carbon monoxide concentration around.

#### 4.2.2 Fault warning

If the CO alarm chirps twice every 40 seconds, the fault indicator (yellow) flashes twice at the same time. It indicates the CO alarm is in a malfunctioning condition. The LCD displays "Err", that means your CO alarm have no detecting function and no respond CO.



**CAUTION!** - When Fault warning occurs, replace the CO alarm immediately. Please contact us to more service.

#### 4.2.3 Fault warning silence

When the CO alarm is under the fault warning, pressing the TEST/SILENCE button, it will come into a fault

warning silence status for about 10 hours. Fault indicator (yellow) flashes twice every 40 seconds and the LCD displays "Err" and mute symbol.



#### 4.2.4 Low battery warning

If the CO alarm chirps once every 40 seconds, the fault indicator (yellow) flashes once at the same time and the LCD displays the low battery symbol. It means the battery is low.



**NOTE:** When the low battery warning occurs the CO alarm is capable of producing a CO alarm signal for at least 12 hours, and 7 days of low battery warning signal operation.

**NOTE:** You need to replace the battery as soon as possible when the CO alarm enters this status. **NOTE:** The CO alarm will not protect against the risk of carbon monoxide poisoning when the battery has drained.

#### 4.2.5 Low battery warning silence

When the CO alarm is under the low battery warning, pressing the TEST/SILENCE button, it will come into a low battery warning silence status for about 10 hours. Fault indicator (yellow) flashes once every 40 seconds, and the LCD displays low battery symbol and mute symbol.



**NOTE:** Low battery warning silence is not available when the battery voltage is particularly low.

**NOTE:** The silence feature of low battery warning is temporary action to cancel warning sound effect, you need to replace the batteries as soon as possible.

#### 4.2.6 CO alarm

When the device reaches the alarm conditions required by the standard, it will emit a loud alarm pattern. The alarm signal pattern is 4 short beeps followed by 5 seconds of silence. This cycle repeats as long as a dangerous CO condition exists. The ALARM indicator (red) will flash the same pattern. The LCD keeps showing real-time CO concentration. This signal will repeat until dissipation of CO.

CO alarm sensitivity setting (conforms to UL 2034):

- 30ppm without alarm in 30 days
- 70ppm between 60 to 240 minutes
- 150ppm between 10 to 50 minutes
- 400ppm between 4 to 15 minutes



**⚠ ATTENTION!** - Refer to "1. What to do if the CO alarm sounds" when you hear the sounds of the CO alarm warning.

**⚠ DANGER!** - If the CO alarm sounds, and it is not being tested, it means the CO alarm is sensing a dangerous level of CO, **THE SOUND OF THE ALARM REQUIRES YOUR IMMEDIATE ATTENTION AND ACTION.**



#### 4.2.7 CO alarm silence

When the device during CO alarm mode, pressing the TEST/SILENCE button, it will be paused alarm sound of the device about 5 minutes. The ALARM indicator (red) will keep flash as CO alarm mode, the LCD displays real-time CO concentration and mute symbol. It indicates the device is running into the CO alarm silence mode.



**⚠ DANGER!** - Before enable feature of CO alarm warning silence, you should be confirmed that the alarm is due to dangerous levels of carbon monoxide and the dwelling should be ventilated.

#### 4.2.8 Test the CO alarm

The CO alarm should be tested once per week, to check that all visual and audible signals are working. Press the TEST/SILENCE button for 2 seconds to activate a full test cycle showing all indicator/messages (green, yellow, red) and sound the audible output at a reduced level. If you wish, hold the TEST/SILENCE button for more than 10 seconds to test with the full 85dB sound level.



**NOTE:** After the TEST/SILENCE button is enabled, the alarm sounds and the red alarm light flashes. This does not indicate that CO is present.

**NOTE:** Test the CO alarm weekly! If at any time your CO alarm does not perform as described, replace it immediately.

**⚠ WARNING!** -Due to the loudness (85 decibels) of the alarm, always stand an arms-length away from the replace it when testing.

#### 4.2.9 Alarm memory warning

7 days alarm memory function.

When the device detects CO and alarms, after it exits the alarm, the ALARM indicator (red) will flash once every 40 seconds and the LCD will display "AL".

After pressing the TEST/SILENCE button, the LCD displays the recorded maximum CO concentration for 5 seconds, and the product will clear the alarm memory warning.

Or 7 days later, the CO alarm will automatically clear the alarm memory prompt.



**NOTE:** Press and hold the TEST/SILENCE button to clear the maximum concentration value memorized and enter the test alarm state.

#### 4.2.10 Flashlight

You can open the flashlight by the flashlight switch. Push the switch to the "ON" position and the flashlight will be turned on. Push the switch to the "OFF" position and the flashlight will be turned off.

#### 4.2.11 End-of-life warning

After 10 years of continuous operation, the CO alarm chirps 3 times every 40 seconds, while the fault indicator (yellow) flashes 3 times and the LCD screen displays "End". It indicates this CO alarm is in end-of-life. That means your CO alarm has no detecting feature and no response to CO.



**NOTE:** You need to replace the CO alarm as soon as possible when the CO alarm enters this status.

**NOTE:** The replacement date that appears on the CO alarm is the date beyond which the CO alarm might no longer detect carbon monoxide accurately and should be immediately replaced.

#### 4.2.12 End-of-life reset

When the CO alarm enters the end-of-life warning state in the first 30 days, press the button to reset the end-of-life. At this point, if the CO alarm is still available, it will enter the normal standby state for 24 hours, after 24 hours, the CO alarm will return to the end-of-life warning state. After 30 days of the first end-of-life warning state, the CO alarm can no longer be reset and needs to be replaced in a timely manner.

### 4.3 Troubleshooting

**⚠ CAUTION!** - Do not attempt to repair the CO alarm. It will affect your warranty.

If the CO alarm is not operating properly, and is still under warranty, re turn it to the place of purchase. Pack it in a well-padded carton, and ship to the place of purchase.

If the CO alarm is no longer under warranty, have a licensed electrician replace it immediately with a comparable alarm.

### Troubleshooting Guide:

Problem	Method of disposal
The CO alarm does not sound when TEST/SILENCE button is pressed	<ol style="list-style-type: none"> <li>1. Ensure CO alarm is powered off. Replace new battery and confirm that it has normal function after replacement.</li> <li>2. The CO alarm is under "Fault warning" mode. Please ensure the CO alarm is under "Normal operation" mode then test the CO alarm.</li> <li>3. Clean the CO alarm. Please refer to "6. General maintenance".</li> <li>4. If there are still failures during warranty, you can return it to your retailer.</li> <li>5. If the CO alarm is out of warranty, please replace with another new CO alarm.</li> </ol>
The CO alarm chirps once with FAULT indicator (yellow) flashing once every 40 seconds.	<p>LOW BATTERY VOLTAGE SIGNAL</p> <ol style="list-style-type: none"> <li>1. The battery is under low battery status, please replace the battery.</li> <li>2. It may be that a backup battery is not installed during AC power supply. Please confirm whether the battery has been installed</li> </ol>

Problem	Method of Disposal
The CO alarm chirps twice with FAULT indicator (yellow) flashing twice every 40 seconds.	<p>MALFUNCTION SIGNAL Clean this CO alarm. Please refer to "6. General maintenance".</p> <ol style="list-style-type: none"> <li>1. If the CO alarm is under warranty, please return it to your retailer for replacement.</li> <li>2. If the CO alarm is out of warranty, please replace with another new CO alarm.</li> </ol>
The CO alarm chirps three times with FAULT indicator (yellow) flashes three times every 40 seconds.	<p>END-OF-LIFE SIGNAL Please replace the alarm.</p>
The CO alarm sounds unwanted alarms when residents are cooking, taking showers, etc.	<p>Open the window.</p>

## 5. General Maintenance

To keep your CO alarm in good working order, please follow these simple steps:

1. Verify the device's alarm sound and indicator operation by pressing the TEST/SILENCE button once a week.
2. Remove the CO alarm from the wall and clean the alarm cover and vents with a soft brush attachment once a month to remove dust and dirt.
3. Never use detergents or other solvents to clean the CO alarm.
4. Avoid spraying air fresheners, hair spray, or other aerosols near the CO alarm.
5. Do not paint the CO alarm. Paint will seal the vents and interfere with the sensor's ability to detect CO. Never attempt to disassemble the CO alarm or clean inside. This action will void your warranty.
6. As soon as possible, place the CO alarm back in its proper location to assure continuous protection from carbon monoxide poisoning.
7. When household cleaning supplies or similar contaminants are used, the area should be ventilated.

**⚠ WARNING!** - The following substances can affect the sensor and may cause false actions: methane, propane, isobutene, isopropanol, ethylene, benzene, toluene, ethyl acetate, hydrogen sulfide, sulfur dioxides, alcohol based products, paints, thinner, solvents, adhesives, hair sprays, after shaves, perfumes and some cleaning agents.

**⚠ WARNING!** - Your CO alarm will not be operational and will not monitor for CO levels without battery and AC power supply.

**⚠ WARNING!** - This apparatus is designed to protect individuals from the acute effects of carbon monoxide exposure. It may not however, prevent the chronic effects of carbon monoxide exposure and will not fully safeguard individuals at special risk or with specific medical conditions. If in doubt consult a medical practitioner.

## 6. Carbon Monoxide (CO) overview

Carbon monoxide (CO) is a colorless, odorless, and tasteless poison gas that can be fatal when inhaled. CO inhibits the blood's capacity to carry oxygen.

### 6.1 Possible Sources of CO

1. Excessive spillage or reverse venting of fuel burning appliances caused by:

i) Outdoor ambient conditions such as wind direction and/or velocity, including high gusts

of wind; heavy air in the vent pipes (cold/humid air with extended periods between cycles).

ii) Negative pressure differential resulting from the use of exhaust fans.

iii) Simultaneous operation of several fuel burning appliances competing for limited internal air.

iv) Vent pipe connection vibrating loose from clothes dryer s, furnaces, or water heaters.

v) Obstructions in or unconventional vent pipe designs which amplify the above situations.

vi) Poorly designed or maintained chimneys and/or vents.

2. Extended operation of unvented fuel burning devices (range, oven, fireplace, etc.).

3. Temperature inversions which can trap exhaust gasses near the ground.

4. Car idling in an open or closed attached garage, or near a home.

### 6.2 Symptoms of CO Poisoning

Initial carbon monoxide poisoning symptoms are similar to the flu with no fever and can include dizziness, severe headaches, nausea, vomiting and disorientation. Everyone is susceptible but experts agree that unborn babies, pregnant women, senior citizens and people with heart or respiratory problems are especially vulnerable. If symptoms of carbon monoxide poisoning are experienced seek medical attention immediately. CO poisoning can be determined by a carboxyhemoglobin test.

The following symptoms are related to **CARBON MONOXIDE POISONING** and should be discussed with ALL members of the household:

**1. MILD EXPOSURE:** Slight headache, nausea, vomiting, fatigue (of ten described as "Flu-like" symptoms).

**2. MEDIUM EXPOSURE:** Severe throbbing headache, drowsiness, confusion, fast heartrate.

**3. EXTREME EXPOSURE:** Unconsciousness, convulsions, cardio respiratory failure and death.

The above levels of exposure relate to healthy adults. Levels differ for those at high risk. Many cases of reported carbon monoxide poisoning indicate that while victims are aware they are not feeling well, they become so disoriented they are unable to save themselves by either exiting the building, or calling for assistance. Also, young children and household pets may be the first affected.

**⚠ WARNING!** - Exposure to high levels of carbon monoxide can be fatal or cause permanent damage and disabilities.

**⚠ WARNING!** - The device may not prevent the chronic effects of carbon monoxide exposure and that the device will not fully safeguard individuals at special risk.

## 7. Power Information

### 7.1 Power supply

This alarm is powered by 120V AC and 3V DC (2pcs 1.5V AA batteries). Under normal conditions, a fresh battery should last at least one year.

**NOTE:** CONSTANT EXPOSURES TO HIGH OR LOW TEMPERATURES OR HIGH HUMIDITY MAY REDUCE BATTERY LIFE.

**NOTE:** Battery installation or replacement is necessary for the life of the CO alarm.

### 7.2 Battery deactivation

This alarm is equipped with a low battery monitor circuit. If the battery capacity is near the point where it can no longer provide adequate power for all alarm functions, the low battery condition will occur. See Troubleshooting Guide.

The battery must be replaced immediately of the first occurrence of the "Low Battery Warning" to provide continuous alarm protection. To install or replace the battery in CO alarm, please perform the following steps:

7.2.1 Remove the CO alarm from the wall socket.

7.2.2 Open battery compartment.

7.2.3 Remove the old battery, and replaced by new battery.

7.2.4 Put the battery into the battery box.

7.2.5 Test alarm using the TEST/SILENCE button, if the testing alarm is ok, means the product can work normally.

7.2.6 Re-install the alarm in the wall socket and make sure the green light stays on.

**⚠ WARNING!** - Use only the battery specified. Use of different battery may have a detrimental effect on the alarm.

**⚠ WARNING!** - The AC power is danger. When you replace battery, you must make sure the AC power is turned off.

**⚠ CAUTION!** - Please replace new 2pcs same type batteries in the meantime.

**⚠ CAUTION!** - Test the alarm for correct operation using the TEST/SILENCE button, whenever the battery is replaced!

**NOTE:** Do not use lithium batteries in this CO alarm, a good safety measure is to replace the battery at least once a year.

### 7.3 Battery disposal

**⚠ WARNING!** -Fire, explosion and severe burn hazard. Do not recharge, crush disassemble, heat above 100, incinerate or expose contents to water.

1. Not to dispose of battery (or the device) as unsorted municipal waste but collect it separately.
2. Dispose of in accordance with all applicable federal, state and local regulations.

## 8. Product Specifications

**Model:** NBBCO30W-SNG

**Product standards:**

UL 2034 CO Alarms [UL 2034, 4th Ed]  
CSA 6.19 CO Alarms for Canada [2017]

**Power supply:**

120V AC, 60Hz, 35mA max

3V DC (2pcs AA alkaline batteries) **Recommend battery type:** Energizer E91, Gold Peak GN15A

**Sensor of CO:** Electrochemical CO alarm sensitivity setting (conforms to UL 2034):

30ppm without alarm in 30 days  
70ppm between 60 to 240 minutes  
150ppm between 10 to 50 minutes  
400ppm between 4 to 15 minutes

**CO alarm silence:** About 5 minutes

**Product life:** 10 years after manufacture

**Operation ambient condition:** 40(4.4)~100(37.8),  
25~95%RH non-condensing

**Alarm mode:** Sound and light alarm

**Alarm volume:** ≥ 85 decibels (dB) at 10 feet (3.05 m)

**Low battery warning silence:** About 10 hours

**Installation location:** Wall

**Detection range:** Max. 40m within a room.

**Size:** About 132\*73\*37mm

**Other function:** Flashlight

**Accuracy of digital display:**

30-999 PPM +/-30% when measured in conditions of 80° F (+/- 10° F), atmospheric pressure +/- 10% and 40% +/- 3% relative humidity. Display readings may vary slightly depending on changes in the ambient

condition (temperature, humidity) and the condition of the sensor.

**NOTE:** This CO alarm is designed to detect carbon monoxide gas from any source of combustion. It is not designed to detect any other gas.

## 9. Recognizing Nuisance Alarms

**Carbon Monoxide (CO) Nuisance**

**RESET:** Pressing the TEST/SILENCE button during CO alarm allows the CO alarm to reset calculations and double check for the presence of CO. If the CO alarm re-alarms within 6 minutes, it is sensing high levels of CO which can quickly become a dangerous situation. Move to fresh air and call 911.

**⚠ WARNING!** - It is impossible to determine the source of a CO alarm using sight or smell. Always consider a CO alarm event as dangerous.

## 10. Manufacturer and Customer Service Information

**Service Information:**

**11.1 Manufacturer:** Etón Corporation

ADDRESS: 1015 Corporation Way,  
Palo Alto, CA 94303, USA  
E-MAIL: sales@etoncorp.com

**11.2 Customer Service:** Etón Corporation

ADDRESS: 1015 Corporation Way,  
Palo Alto, CA 94303, USA  
TEL: 1 (800) 872-2228  
E-MAIL: customer\_support@etoncorp.com

## 11. Warranty Information

### ONE YEAR LIMITED WARRANTY

Dear customer,

Our products are subject to strict quality controls. However, if this device should unexpectedly not function perfectly, please contact the customer services address given on warranty service information. This is the only way for you to be able to return your device or have it picked up free.

The warranty period is 12 months and begins on the day of purchase.

Please always keep your till receipt as proof of purchase. Warranty claims can only be made for possible defects caused by material and production faults.

During the warranty period, defective devices can be sent to the service address given overleaf for you (postage paid). You will then receive a new or repaired device back free.

After the warranty period has expired you still have the possibility of sending the defective device for repair to the address given overleaf. Repairs carried out after the warranty period must be paid for.

In the event of misuse or improper treatment, use of force or intervention not carried out by our authorized service branches, the warranty is no longer valid. This warranty does not restrict your legal rights.

**NOTE:** In the event of a warranty claim, please return the till receipt and completed warranty card with fault description together with the defective device.

**NOTE:** The warranty does not cover the batteries supplied.

# DÉCOUVREZ LE L'AVERTISSEUR DE MONOXYDE DE CARBONE BLACKOUT BUDDY

Merci d'avoir acheté l'avertisseur de monoxyde de carbone (CO). Cette alarme de CO utilise un capteur électrochimique avancé et un affichage numérique LCD pour la concentration de CO.



UL 2034 Certified



Intertek  
XXXXXX





## CET ÉQUIPEMENT DOIT ÊTRE INSTALLÉ CONFORMÉMENT À LA NORME 72 DE LA NATIONAL FIRE PROTECTION ASSOCIATION

(National Fire Protection Association, Battery March Park, Quincy, MA 02169).

Dispositions typiques des dessins d'installation pour le ou les appareils indiquant les emplacements recommandés et les méthodes de câblage qui doivent être conformes aux

exigences applicables décrites dans ce qui suit: C22.1-12, Code canadien de l'électricité, partie I, Norme de sécurité pour les installations électriques; La National Fire Protection Association (NFPA) et le fabricant recommandent de remplacer cet avertisseur dix ans après le code de date au dos de l'avertisseur. Ce mode d'emploi contient des informations importantes sur la mise en service et l'utilisation de l'appareil.

**⚠ ATTENTION!** Veuillez prendre quelques minutes pour lire attentivement le manuel d'instructions et familiarisez-vous, ainsi que votre famille, avec son fonctionnement. Et conservez-le pour référence future.

**Remarque:** Plusieurs fois dans ce manuel d'instructions, nous désignerons le monoxyde de carbone par "CO".

### 1. Que faire si l'alarme CO retentit

Le modèle de signal d'alarme est de 4 bips courts suivis de 5 secondes de silence, répéter. L'indicateur ALARM (rouge) clignotera selon le même schéma.

**⚠ AVERTISSEMENT! - L'ACTIONNEMENT DE VOTRE ALARME DE CO INDIQUE LA PRÉSENCE DE MONOXYDE DE CARBONE (CO) QUI PEUT VOUS TUER.**

**⚠ AVERTISSEMENT! - L'ACTIONNEMENT DE CET APPAREIL INDIQUE LA PRÉSENCE DE NIVEAUX DANGEREUX DE CO LE CO PEUT ÊTRE MORTEL !**

ESI LE SIGNAL D'ALARME SONNE (QUATRE BIPS):

1. FAIRE FONCTIONNER LE BOUTON TEST/SILENCE ;
2. APPELER VOS SERVICES D'URGENCE [POMPIERS OU 911]

TÉLÉPHONE D'URGENCE#

3. DÉPLACER IMMÉDIATEMENT À L'AIR FRAIS À L'EXTÉRIEUR OU PRÈS D'UNE PORTE/FENÊTRE OUVERTE. FAIRE UN COMPTE POUR VÉRIFIER QUE TOUTES LES PERSONNES SONT COMPTABILISÉES. NE PAS RÉENTRER DANS LES LOCAUX NI S'ÉLOIGNER DE LA PORTE/FENÊTRE OUVERTE TANT QUE LES INTERVENANTS DES SERVICES D'URGENCE SONT ARRIVÉS, QUE LES LOCAUX ONT ÉTÉ AÉRÉS ET QUE VOTRE ALARME RESTE DANS SON ÉTAT NORMAL.

4. APRÈS AVOIR SUIVI LES ÉTAPES 1 À 3, SI VOTRE ALARME SE RÉACTIVE DANS UNE PÉRIODE DE 24 HEURES, RÉPÉTEZ LES ÉTAPES 1 À 3 ET APPELER UN TECHNICIEN QUALIFIÉ EN APPAREILS. RECHERCHER LES SOURCES DE CO PROVENANT DES ÉQUIPEMENTS ET APPAREILS À COMBUSTIBLE ET INSPECTER LE FONCTIONNEMENT CORRECT DE CET ÉQUIPEMENT.

NUMÉRO DE TÉLÉPHONE:

SI DES PROBLÈMES SONT IDENTIFIÉS AU COURS DE CETTE INSPECTION, FAIRE RÉPARER L'ÉQUIPEMENT IMMÉDIATEMENT. NOTEZ TOUT ÉQUIPEMENT DE COMBUSTION NON INSPECTÉ PAR LE TECHNICIEN ET CONSULTEZ LES INSTRUCTIONS DU FABRICANT\* OU CONTACTEZ DIRECTEMENT LE FABRICANT

POUR PLUS D'INFORMATIONS SUR LA SÉCURITÉ AU CO ET CET ÉQUIPEMENT. ASSUREZ-VOUS QUE LES VÉHICULES À MOTEUR NE SONT PAS, ET N'ONT PAS ÉTÉ, CONDUITS DANS UN GARAGE ATTENANT OU ADJACENT À LA RÉSIDENCE.

**REMARQUE:** Voir la section RECONNAISSANCE DES ALARMES NUISIBLES, pour les situations d'alarmes intempestives.

## 2. Informations importantes sur le produit

**⚠ ATTENTION!** - Cette alarme de CO a été conçue pour détecter le monoxyde de carbone provenant de toute source de combustion dans un environnement résidentiel. Elle n'est pas conçue pour une utilisation dans les véhicules récréatifs (VR) ou les bateaux.

**⚠ ATTENTION!** - Cet avertisseur de monoxyde de carbone est conçu pour détecter le gaz de monoxyde de carbone provenant de N'IMPORTE quelle source de combustion. Il n'est pas conçu pour détecter tout autre gaz.

**⚠ ATTENTION!** - Cet avertisseur de monoxyde de carbone ne protégera pas contre le risque d'intoxication au monoxyde de carbone lorsque la batterie est déchargée.

**⚠ ATTENTION!** - L'installation de l'avertisseur ne doit pas être utilisée comme substitut à l'installation, à l'utilisation et à l'entretien appropriés des appareils de combustion, y compris les systèmes de ventilation et d'évacuation appropriés.

**⚠ ATTENTION!** - Cet appareil doit être installé par une personne compétente.

**⚠ ATTENTION!** - Cet avertisseur de monoxyde de carbone n'est pas destiné à alerter les personnes souffrant d'une déficience auditive.

**⚠ AVERTISSEMENT!** - Ne pas essayer de réparer l'appareil, car cela peut présenter un risque de choc électrique ou de dysfonctionnement.

**⚠ AVERTISSEMENT!** - Les personnes ayant des problèmes de santé peuvent envisager d'utiliser des dispositifs d'avertissement qui fournissent des signaux sonores et visuels pour les concentrations de monoxyde de carbone inférieures à 30 ppm. Cet avertisseur n'a pas été étudié pour la détection du monoxyde de carbone en dessous de 70 ppm.

**⚠ AVERTISSEMENT!** - CET APPAREIL SIGNE UNIQUEMENT LA PRÉSENCE DE MONOXYDE DE CARBONE PRÈS DU CAPTEUR. IL PEUT Y AVOIR DU MONOXYDE DE CARBONE AILLEURS.

**⚠ AVERTISSEMENT!** - CET APPAREIL EST CONÇU POUR PROTÉGER LES GENS CONTRE LES EFFETS D'UNE EXPOSITION SÉVÈRE AU MONOXYDE DE CARBONE. IL NE PROTÈGE PAS COMPLÈTEMENT LES PERSONNES SOUFFRANT DE CERTAINS TROUBLES MÉDICAUX. EN CAS DE DOUTE, CONSULTER UN MÉDECIN.

**⚠ AVERTISSEMENT!** - CE PRODUIT EST CONÇU POUR ÊTRE UTILISÉ À L'INTÉRIEUR DE RÉSIDENCES. IL N'EST PAS CONÇU POUR MESURER LA CONFORMITÉ À DES NORMES INDUSTRIELLES OU COMMERCIALES.

**⚠ AVERTISSEMENT!** - CE DÉTECTEUR DE MONOXYDE DE CARBONE A ÉTÉ CONÇU POUR DÉCELER LA PRÉSENCE DE MONOXYDE DE CARBONE ÉMIS PAR TOUTES LES SOURCES DE COMBUSTION. IL N'EST PAS CONÇU POUR DÉCELER LA FUMÉE, LES FLAMMES NI AUCUN AUTRE GAZ.

1. Le bouton TEST/SILENCE teste avec précision les fonctions d'alarme CO. N'utilisez aucun autre méthode d'essai. Testez l'avertisseur de CO chaque semaine pour vous assurer de son bon fonctionnement. Ne pas

installer dans des bâtiments non résidentiels. Et l'alarme CO ne remplace pas un système d'alarme complet.

2. Si vous êtes sûr qu'il ne s'agit pas d'un véritable avertissement d'alarme, ouvrez les fenêtres ou ventilez l'air autour de l'alarme CO pour le faire taire.

3. Observez et suivez tous les codes électriques et de construction locaux et nationaux pour l'installation.

4. Cet avertisseur de CO est conçu pour être utilisé à l'intérieur d'une seule famille uniquement. Dans les immeubles multifamiliaux, chaque unité d'habitation devrait avoir son propre avertisseur de CO. Ne pas installer en non-résident

5. Installez un avertisseur de CO dans chaque pièce et à chaque étage de la maison. Le CO peut ne pas atteindre le CO alarme pour de nombreuses raisons. Par exemple, si un CO démarre dans une partie éloignée de la maison, sur un autre niveau, dans une cheminée, un mur, un toit ou de l'autre côté d'une porte fermée, le CO peut ne pas atteindre l'appareil à temps pour alerter les membres du ménage. Cette alarme de CO ne détectera pas rapidement le CO dangereux sauf dans la zone ou la pièce où il est installé.

6. Cette alarme CO peut ne pas alerter chaque membre du ménage à chaque fois. Le klaxon d'alarme est puissant afin d'alerter les individus d'un danger potentiel. Cependant, il peut arriver qu'un membre du ménage n'entende pas l'alarme (bruit extérieur ou intérieur, bruits de sommeil, consommation de drogue ou d'alcool, malentendant, etc.). Si vous soupçonnez que cet appareil n'alerte pas un membre de votre foyer, vous devez installer et entretenir d'autres dispositifs d'alarme de CO spécialisés. Le membre du ménage doit entendre le son d'avertissement de l'alarme et y répondre rapidement pour réduire le risque de dommages, de blessures ou de décès pouvant résulter du CO, si un membre du ménage est malentendant, installez un autre avertisseur de CO

spécial avec des lumières ou des dispositifs vibrants pour alerter les occupants.

7. Cette alarme CO ne peut sonner que lorsqu'elle détecte un niveau dangereux de CO dans le air. Ils ne détectent pas la fumée, la chaleur, les flammes ou tout autre gaz. L'avertisseur de CO est conçu pour donner avertissement sonore de CO dangereux.

8. Ce détecteur de CO a des limites. L'avertisseur de CO n'est pas infaillible et ne remplace pas assurance. Les propriétaires et les locataires doivent assurer leur vie et leurs biens. De plus, c'est possible que l'appareil tombe en panne à tout moment. Pour cette raison, vous devez tester l'appareil chaque semaine et remplacer l'appareil tous les 10 ans.

### **3. Instructions d'installation**

#### **3.1 Emplacement recommandé pour les alarmes**

Les suggestions suivantes ont pour but de vous aider à placer et à installer votre Alarme CO.

1. Placer hors de portée des enfants. Les enfants ne doivent en aucun cas être autorisés à gérer l'alarme CO.
2. Installer dans une chambre ou un couloir situé à proximité de la zone de couchage. Portez une attention particulière à vérifier que l'alarme peut être entendue dans les zones de couchage.
3. Il est recommandé d'installer un avertisseur de CO à chaque niveau d'une maison à plusieurs niveaux.
4. Ne pas installer à moins de 5 pieds d'appareils de chauffage ou de cuisson (recommande 15 pieds pour éviter les alarmes intempestives).
5. Le placement à hauteur des yeux permet une surveillance optimale des voyants lumineux rouge et vert.

6. Assurez-vous que tous les événements de l'avertisseur de CO ne sont pas obstrués.
7. Ne pas installer dans des espaces vides tels que les sommets des plafonds voûtés ou les toits à pignon.
8. Ne pas installer dans l'air turbulent des ventilateurs de plafond.
9. Ne pas placer près des bouches d'aération ou à proximité des portes et des fenêtres qui s'ouvrent sur l'extérieur.
10. Gardez l'avertisseur de CO à l'écart des zones excessivement poussiéreuses, sales ou grasses. Poussière, graisse et les produits chimiques ménagers peuvent affecter le capteur.
11. Tenir à l'écart des zones humides et humides telles que la salle de bain. Éviter de vaporiser des aérosols près de l'avertisseur de CO.
12. Ne pas installer dans des zones où la température est inférieure à 40°F (4.4 °C) ou supérieure à 100°F (37.8 °C).
13. Ne pas placer derrière des rideaux ou des meubles. Le CO doit pouvoir atteindre le capteur pour l'Alarme CO pour détecter avec précision le CO.
14. Ne placez pas à proximité d'objets métalliques.

- OBLIGATOIRE POUR SATISFAIRE AUX RECOMMANDATIONS NFPA
- ZONES SUGGÉRÉES POUR L'INSTALLATION D'AVERTISSEURS DE CO SUPPLÉMENTAIRES

### 3.2 Instructions d'installation

**⚠ AVERTIR!** - Ce détecteur de CO doit être installé par une personne compétente.

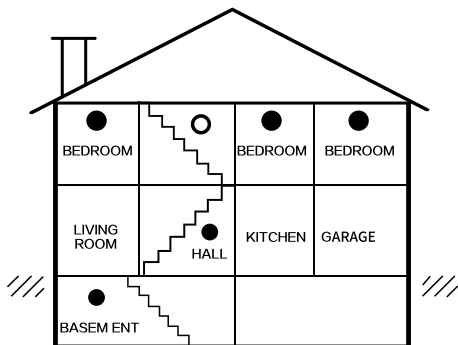
**⚠ AVERTISSEMENT!** - Cet avertisseur de CO doit être situé dans une zone ouverte et dégagée et ne doit pas être situé derrière des meubles, des rideaux ou tout autre objet où il pourrait ne pas être vu ou entendu.

**⚠ AVERTISSEMENT!** - Les utilisateurs d'alarme doivent ajouter les numéros de téléphone de leurs fournisseurs de services d'urgence et des techniciens qualifiés sur les deux étiquettes autocollantes fournies par le fabricant de l'alarme. Les utilisateurs doivent placer une étiquette à côté de l'avertisseur de CO et une autre près de la source d'air frais qu'ils prévoient de recueillir. Lorsque l'alarme signale la présence de monoxyde de carbone, l'utilisateur peut s'échapper comme prévu.

Lors du choix de vos emplacements d'installation, assurez-vous que vous pouvez entendre l'alarme depuis toutes les zones de couchage.

Si vous n'installez qu'un seul appareil dans votre maison, installez l'avertisseur de CO près des chambres à coucher, et non au sous-sol ou dans la chaufferie.

1. Placez les piles correctement dans le compartiment à piles et installez le couvercle des piles.
2. Testez l\* alarme CO en utilisant le bouton TEST/ SILENCE. Assurez-vous que le son de l'appareil correspond au modèle d'alarme.
3. Choisissez une prise standard non commutée de 120 V pour brancher l'avertisseur de CO.



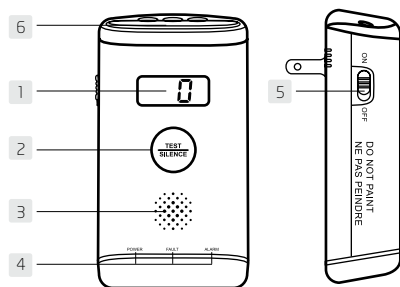
4. Tournez la fiche du produit à 90 degrés vers l'extérieur et branchez l'avertisseur de CO dans la prise.

5. Assurez-vous que le voyant vert reste allumé.

Lorsque vous installez l'avertisseur de CO, il peut retentir pendant plusieurs minutes, puis s'arrêter et entrer en mode de fonctionnement normal. Si cela sonne toujours, veuillez appeler notre agent.

## 4. Comprendre votre détecteur de monoxyde de carbone

### 4.1 Présentation du produit



- |   |   |   |                                   |
|---|---|---|-----------------------------------|
| 1 | Écran LCD   | 5 | Interrupteur de la lampe de poche |
| 2 | Bouton TEST/SILENCE                                     | 6 | Lampe de poche                    |
| 3 | Sondeur   |   |                                   |
| 4 | Indicateur VERT=ALIMENTATION JAUNE=DEFAULT ROUGE=ALARME |   |                                   |

#### 4.1.1 Voyant POWER (vert)

Le voyant vert est utilisé pour indiquer l'état d'alimentation de l'alarme CO. L'indicateur de puissance (vert) s'allume toujours lors de la connexion de l'alimentation secteur. Et le voyant d'alimentation (vert)

clignotera toutes les 40 secondes lorsque seule la batterie est connectée.

#### 4.1.2 Voyant FAULT (jaune)

L'indicateur jaune est utilisé pour indiquer les dysfonctionnements ou l'avertissement de batterie faible ou la fin de vie état de l'alarme CO.

#### 4.1.3 Voyant ALARME (rouge)

L'indicateur rouge est utilisé pour indiquer l'état d'alarme de l'alarme CO.

#### 4.1.4 Bouton TEST/SILENCE

Le bouton TEST/SILENCE est utilisé pour tester l'alarme CO et pour éteindre l'appareil pendant une alarme CO. Appuyez et maintenez pour activer la fonction TEST, ou appuyez pour activer la fonction SILENCE.

#### 4.1.5 Sirène

L'avertisseur sonore est utilisé pour envoyer un avertissement d'alarme de CO et des informations d'avertissement anormales.

#### 4.1.6 Commutateur de lampe de poche

Poussez l'interrupteur vers le haut en position ON pour allumer la lampe de poche ; Poussez le commutateur vers le bas Position OFF pour éteindre la lampe torche.

#### 4.1.7 Lampe de poche

L'alarme CO a une lampe de poche, qui peut être utilisée pour l'éclairage si nécessaire.

## 4.2 Fonctionnement et test

### 4.2.1 Démarrage



Après avoir connecté la batterie ou l'alimentation secteur, trois indicateurs de couleur (vert/jaune/rouge) s'allument brièvement et l'alarme CO confirme le

démarrage par un bip. L'écran LCD affichera plein code de segment pendant 4 secondes.

Après la mise sous tension, 60 secondes avant que le voyant POWER (vert) ne clignote une fois toutes les secondes et que le L'écran LCD affichera le compte à rebours de 60 secondes, c'est l'état préchauffé.



**REMARQUE:** Le but de l'affichage du code de segment complet de l'écran LCD lors de l'invite de mise sous tension est de vérifier si l'écran LCD est bon ou non.

**REMARQUE:** Lorsque l'écran LCD est entièrement affiché, le  ne signifie pas que la batterie est faible, le  ne signifie pas que le son est coupé, et " 888 ppm " ne signifie pas qu'il y a une concentration dangereuse de monoxyde de carbone autour.

#### 4.2.2 Avertissement de panne

Si l'avertisseur de CO retentit deux fois toutes les 40 secondes, l'indicateur de défaut (jaune) clignote deux fois à la en même temps. Cela indique que l'avertisseur de CO est en état de dysfonctionnement. L'écran LCD affiche "Euh" Cela signifie que votre alarme CO n'a pas de fonction de détection et ne répond pas au CO.

**⚠ AVERTIR!** - Lorsque l'avertissement de panne se produit, remplacez immédiatement l'avertisseur de CO. Veuillez nous contacter pour plus de service.



#### 4.2.3 Silence d'avertissement de défaut

Lorsque l'alarme CO est sous l'avertissement de défaut, en appuyant sur le bouton TEST/SILENCE, elle viendra

dans un état de silence d'avertissement de défaut pendant environ 10 heures. L'indicateur de défaut (jaune) clignote deux fois 40 secondes et l'écran LCD affiche "Euh" et le symbole muet.



#### 4.2.4 Avertissement de batterie faible

Si l'alarme CO retentit une fois toutes les 40 secondes, l'indicateur de défaut (jaune) clignote une fois en même temps, heure et l'écran LCD affiche le symbole de pile faible. Cela signifie que la batterie est faible.



**REMARQUE:** lorsque l'avertissement de batterie faible se produit, l'alarme de CO est capable de produire une alarme de CO signal pendant au moins 12 heures et 7 jours de fonctionnement du signal d'avertissement de batterie faible.

**REMARQUE:** Vous devez remplacer la pile dès que possible lorsque l'avertisseur de CO entre dans cet état.

**REMARQUE:** L'avertisseur de CO ne protège pas contre le risque d'empoisonnement au monoxyde de carbone lorsque la batterie s'est déchargée.

#### 4.2.5 Silence d'avertissement de batterie faible

Lorsque l'avertisseur de CO est sous l'avertissement de pile faible, appuyez sur le bouton TEST/SILENCE, il entrera dans un état de silence d'avertissement de batterie faible pendant environ 10 heures. Le voyant de défaut (jaune) clignote une fois toutes les 40 secondes, et l'écran LCD affiche le symbole de batterie faible et le symbole de sourdine.



**REMARQUE:** Le silence d'avertissement de batterie faible n'est pas disponible lorsque la tension de la batterie est particulièrement faible.

**REMARQUE:** La fonction de silence de l'avertissement de batterie faible est une action temporaire pour annuler le son d'avertissement effet, vous devez remplacer les piles dès que possible.

#### 4.2.6 Alarme CO

Lorsque l'appareil atteint les conditions d'alarme requises par la norme, il émet un signal d'alarme fort. Le modèle de signal d'alarme est de 4 bips courts suivis de 5 secondes de silence. Ce circuit se répète tant qu'une condition dangereuse de CO existe. Le voyant ALARM (rouge) clignote le même motif. L'écran LCD continue d'afficher la concentration de CO en temps réel. Ce signal va répéter jusqu'à la dissipation du CO.

Réglage de la sensibilité de l'alarme CO (conforme à UL 2034):

- 30 ppm sans alarme en 30 jours
- 70 ppm entre 60 et 240 minutes
- 150 ppm entre 10 et 50 minutes
- 400 ppm entre 4 et 15 minutes



**ATTENTION!** - Reportez-vous à la section "1. Que faire si l'alarme CO retentit" lorsque vous entendez les sons de l'alarme CO.

**DANGER!** - Si l'alarme CO retentit et qu'elle n'est pas testée, cela signifie que l'alarme CO détecte un niveau

dangereux de CO, LE SON DE L'ALARME DEMANDE VOTRE ATTENTION IMMÉDIATE ET ACTION.

#### 4.2.7 Silence alarme CO

Lorsque l'appareil est en mode alarme CO, en appuyant sur le bouton TEST/SILENCE, il sera mis en pause alarme sonore de l'appareil environ 5 minutes. L'indicateur d'ALARME (rouge) continuera à clignoter en tant qu'alarme de CO mode, l'écran LCD affiche la concentration de CO en temps réel et le symbole de sourdine. Il indique que l'appareil est passé en mode silence de l'alarme CO.



**DANGER!** - Avant d'activer la fonction de silence d'avertissement d'alarme de CO, vous devez être confirmé que le l'alarme est due à des niveaux dangereux de monoxyde de carbone et le logement doit être ventilé.

#### 4.2.8 Tester l'alarme CO

Le détecteur de CO doit être testé une fois par semaine, afin de vérifier que tous les signaux visuels et sonores fonctionnent.

Appuyez sur le bouton TEST/SILENCE pendant 2 secondes pour activer un cycle de test complet affichant tous les indicateurs/messages (vert, jaune, rouge) et faire retentir le signal sonore à un niveau réduit. Si vous le souhaitez, maintenez le bouton TEST/SILENCE enfoncé pendant plus de 10 secondes pour tester le niveau sonore complet de 85 dB.



**REMARQUE:** Une fois le bouton TEST/SILENCE activé, l'alarme retentit et l'alarme rouge s'allume, clignote. Cela n'indique pas la présence de CO.

**REMARQUE:** Testez l'alarme CO chaque semaine ! Si à tout moment votre avertisseur de CO ne fonctionne pas comme décrit, remplacez-le immédiatement.

**⚠ AVERTISSEMENT!** - En raison du volume (85 décibels) de l'alarme, tenez-vous toujours à distance de bras de le remplacer lors des tests.

#### 4.2.9 Avertissement mémoire d'alarme

Fonction de mémoire d'alarme de 7 jours.

Lorsque l'appareil détecte du CO et déclenche une alarme, après avoir quitté l'alarme, l'indicateur ALARM (rouge) clignotera une fois toutes les 40 secondes et l'écran LCD affichera "AL".

Après avoir appuyé sur le bouton TEST/SILENCE, l'écran LCD affiche le CO maximum enregistré concentration pendant 5 secondes, et le produit effacera l'avertissement de mémoire d'alarme. Ou 7 jours plus tard, l'alarme CO effacera automatiquement l'invite de mémoire d'alarme.



**REMARQUE:** Appuyez sur le bouton TEST/SILENCE et maintenez-le enfoncé pour effacer la valeur de concentration maximale mémorisé et entrer dans l'état d'alarme de test.

#### 4.2.10 Lampe de poche

Vous pouvez ouvrir la lampe de poche par l'interrupteur de la lampe de poche. Poussez l'interrupteur en position "ON" et la lampe de poche sera allumée. Poussez

l'interrupteur sur la position "OFF" et la lampe de poche sera éteindre.

#### 4.2.11 Avertissement de fin de vie

Après 10 ans de fonctionnement continu, l'avertisseur de CO sonne 3 fois toutes les 40 secondes, tandis que le l'indicateur de défaut (jaune) clignote 3 fois et l'écran LCD affiche "End". Il indique ce CO l'alarme est en fin de vie. Cela signifie que votre avertisseur de CO n'a aucune fonction de détection et aucune réponse au CO.



**REMARQUE:** Vous devez remplacer l'avertisseur de CO dès que possible lorsque l'avertisseur de CO entre dans cet état.

**REMARQUE:** La date de remplacement qui apparaît sur l'avertisseur de CO est la date au-delà de laquelle l'avertisseur de CO pourrait ne plus détecter le monoxyde de carbone avec précision et doit être remplacé immédiatement.

#### 4.2.12 Réinitialisation de fin de vie

Lorsque l'avertisseur de CO entre dans l'état d'avertissement de fin de vie au cours des 30 premiers jours, appuyez sur le bouton pour réinitialiser la fin de vie. À ce stade, si l'alarme CO est toujours disponible, elle entrera en veille normale état pendant 24 heures, après 24 heures, l'alarme CO reviendra à l'état d'avertissement de fin de vie. Après 30 jours du premier état d'avertissement de fin de vie, l'alarme CO ne peut plus être réinitialisée et doit être remplacé en temps opportun.



### 4.3 Dépannage

**⚠ AVERTIR!** - N'essayez pas de réparer l'avertisseur de CO. Cela affectera votre garantie.

Si l'avertisseur de CO ne fonctionne pas correctement et qu'il est toujours sous garantie, retournez-le au point de achat. Emballez-le dans un carton bien rembourré et expédiez-le au lieu d'achat. Si l'avertisseur de CO n'est plus sous garantie, faites-le remplacer immédiatement par un électricien agréé, avec une alarme comparable.

Guide de dépannage:

Problème	Méthode d'élimination
L'alarme CO ne retentit pas lorsque Le bouton TEST/SILENCE est enfoncé.	<ol style="list-style-type: none"> <li>1. Assurez-vous que l'alarme CO est éteinte. Remplacez la nouvelle batterie et confirmez qu'elle fonctionne normalement après remplacement.</li> <li>2. L'alarme CO est en mode "Avertissement de défaut". Veuillez vous assurer que l'alarme CO est en mode "Fonctionnement normal" puis testez l'alarme CO.</li> <li>3. Nettoyez l'avertisseur de CO. Veuillez vous référer à "6. Entretien général".</li> <li>4. S'il y a encore des pannes pendant la garantie, vous pouvez le retourner à votre revendeur.</li> <li>5. Si le détecteur de CO n'est plus sous garantie, veuillez le remplacer par un autre détecteur de CO neuf.</li> </ol>

L'avertisseur de CO sonne une fois avec FAULT voyant (jaune) clignotant une fois toutes les 40 secondes.	<p>SIGNAL DE TENSION DE BATTERIE FAIBLE</p> <ol style="list-style-type: none"> <li>1. La batterie est en état de batterie faible, veuillez remplacer la batterie.</li> <li>2. Il se peut qu'une batterie de secours ne soit pas installée pendant l'alimentation secteur fournir. Veuillez confirmer si la batterie a été installée.</li> </ol>
L'avertisseur de CO émet deux bips avec l'indicateur FAULT (jaune) qui clignote deux fois toutes les 40 secondes.	<p>SIGNAL DE DYSFONCTIONNEMENT</p> <p>Nettoyez cet avertisseur de CO. Veuillez vous référer à "5. Entretien général".</p> <ol style="list-style-type: none"> <li>1. Si le détecteur de CO est sous garantie, veuillez le retourner à votre détaillant pour le remplacement.</li> <li>2. Si l'avertisseur de CO n'est plus sous garantie, veuillez le remplacer par une autre nouvelle alarme de CO.</li> </ol>
L'avertisseur de CO sonne trois fois et l'indicateur FAULT (jaune) clignote trois fois toutes les 40 secondes.	<p>SIGNAL DE FIN DE VIE</p> <p>Veuillez remplacer l'alarme.</p>
L'alarme CO déclenche des alarmes indésirables lorsque les résidents cuisinent, prennent des douches, etc.	<p>Ouvrir la fenêtre</p>

## 5. Entretien général Pour maintenir votre avertisseur de CO

en bon état de fonctionnement, veuillez suivre ces étapes simples :

1. Vérifiez le fonctionnement de l'alarme sonore et des voyants de l'appareil en appuyant sur la touche TEST/ SILENCE bouton une fois par semaine.
2. Retirez l'alarme CO du mur et nettoyez le couvercle de l'alarme et les événements avec une brosse douce accessoire une fois par mois pour enlever la poussière et la saleté.
3. N'utilisez jamais de détergents ou d'autres solvants pour nettoyer l'avertisseur de CO.
4. Évitez de vaporiser des assainisseurs d'air, de la laque pour les cheveux ou d'autres aérosols à proximité de l'avertisseur de CO.
5. Ne peignez pas l'avertisseur de CO. La peinture scellera les événements et interférera avec la capacité du capteur pour détecter le CO. N'essayez jamais de démonter l'avertisseur de CO ou de nettoyer l'intérieur. Cette action annulera votre garantie.

6. Dès que possible, remplacez l'avertisseur de CO à son emplacement approprié pour assurer protection continue contre l'empoisonnement au monoxyde de carbone.

7. Lorsque des produits de nettoyage ménagers ou des contaminants similaires sont utilisés, la zone doit être ventilé.

**⚠ AVERTISSEMENT!** - Les substances suivantes peuvent affecter le capteur et provoquer de fausses actions : méthane, propane, isobutène, isopropanol, éthylène, benzène, toluène, acétate d'éthyle, sulfure d'hydrogène, dioxydes de soufre, produits à base d'alcool, peintures, diluants, solvants, adhésifs, laques pour cheveux, après-rasage, parfums et certains agents de nettoyage.

**⚠ AVERTISSEMENT!** - Votre alarme CO ne sera pas opérationnelle et ne surveillera pas les niveaux de CO sans batterie ni alimentation secteur.

**⚠ AVERTISSEMENT!** - Cet appareil est conçu pour protéger les personnes contre les effets aigus de exposition au monoxyde de carbone. Cependant, il ne peut pas empêcher les effets chroniques du carbone l'exposition au monoxyde et ne protégera pas complètement les personnes à risque particulier ou avec conditions médicales spécifiques. En cas de doute, consultez un médecin.

## 6. Aperçu du monoxyde de carbone (CO)

Le monoxyde de carbone (CO) est un gaz toxique incolore, inodore et insipide qui peut être mortel en cas d'inhalation. Le CO inhibe la capacité du sang à transporter l'oxygène.

### 6.1 Sources possibles de CO

1. Déversement excessif ou évacuation inversée d'appareils à combustion causés par :
  - i) Conditions ambiantes extérieures telles que la direction et/ou la vitesse du vent, y compris les fortes rafales du vent ; air lourd dans les tuyaux de ventilation (air froid/humide avec des périodes prolongées entre les cycles).
  - ii) Différence de pression négative résultant de l'utilisation de ventilateurs d'extraction.
  - iii) Fonctionnement simultané de plusieurs appareils à combustible en compétition pour un air interne limité.
  - iv) La connexion du tuyau d'évent se desserre par vibration des sècheuses, fournaies ou chauffe-eau.

v) Obstructions ou conceptions de tuyaux de ventilation non conventionnelles qui amplifient les situations ci-dessus.

vi) Cheminées et/ou événements mal conçus ou mal entretenus.

2. Fonctionnement prolongé d'appareils à combustion non ventilés (cuisinière, four, foyer, etc.).

3. Des inversions de température qui peuvent piéger les gaz d'échappement près du sol.

4. Voiture au ralenti dans un garage attenant ouvert ou fermé, ou à proximité d'une habitation.

## 6.2 Symptômes d'empoisonnement au CO

Les symptômes initiaux d'empoisonnement au monoxyde de carbone sont similaires à ceux de la grippe sans fièvre et peuvent inclure des étourdissements, des maux de tête sévères, des nausées, des vomissements et une désorientation. Tout le monde est sensible, mais les experts s'accordent à dire que les bébés à naître, les femmes enceintes, les personnes âgées et les personnes souffrant de problèmes cardiaques ou respiratoires sont particulièrement vulnérables. Si des symptômes d'empoisonnement au monoxyde de carbone apparaissent, consultez immédiatement un médecin. L'empoisonnement au CO peut être déterminé par un test de carboxyhémoglobine.

Les symptômes suivants sont liés à **EMPOISONNEMENT AU MONOXYDE DE CARBONE** et doivent être discutés avec TOUS les membres du ménage :

**1. EXPOSITION LÉGÈRE:** Légers maux de tête, nausées, vomissements, fatigue (souvent décrits comme "pseudo-grippaux" symptômes).

**2. EXPOSITION MOYENNE:** Maux de tête lancinants sévères, somnolence, confusion, rythme cardiaque rapide.

**3. EXPOSITION EXTRÊME:** Inconscience, convulsions, insuffisance cardio-respiratoire et mort.

Les niveaux d'exposition ci-dessus concernent des adultes en bonne santé. Les niveaux différents pour les personnes à haut risque. De nombreux cas d'empoisonnement au monoxyde de carbone signalés indiquent que même si les victimes sont conscientes qu'elles ne se sentent pas bien, elles deviennent tellement désorientées qu'elles sont incapables de se sauver soit en sortant du bâtiment, soit en appelant à l'aide. De plus, les jeunes enfants et les animaux domestiques peuvent être les premiers touchés.

**⚠ AVERTISSEMENT!** - L'exposition à des niveaux élevés de monoxyde de carbone peut être mortelle ou causer des dommages permanents et des handicaps.

**⚠ AVERTISSEMENT!** - L'appareil peut ne pas prévenir les effets chroniques de l'exposition au monoxyde de carbone et ne protégera pas complètement les personnes à risque particulier.

## 7. Information sur l'alimentation électrique

### 7.1 Alimentation

Cette alarme est alimentée par 120 V AC et 3 V DC (2 piles AA 1,5 V). Sous la normale conditions, une pile neuve devrait durer au moins un an.

**REMARQUE:** EXPOSITIONS CONSTANTES À DES TEMPÉRATURES ÉLEVÉES OU BASSES OU À UNE HUMIDITÉ ÉLEVÉE PEUT RÉDUIRE LA DURÉE DE VIE DE LA BATTERIE.

**REMARQUE:** L'installation ou le remplacement de la pile est nécessaire pour la durée de vie de l'avertisseur de CO.

## 7.2 Désactivation de la batterie

Cette alarme est équipée d'un circuit de surveillance de batterie faible. Si la capacité de la batterie est proche de la point où il ne peut plus fournir une puissance suffisante pour toutes les fonctions d'alarme, le faible l'état de la batterie se produira. Voir Guide de dépannage.

La batterie doit être remplacée immédiatement après la première apparition du message "Pile faible" avertissement pour fournir une protection d'alarme continue.

Pour installer ou remplacer la pile dans l'alarme CO, veuillez effectuer les étapes suivantes :

1. Retirez le détecteur de CO de la prise murale.
2. Ouvrez le compartiment à piles.
3. Retirez l'ancienne batterie et remplacez-la par une nouvelle batterie.
4. Mettez la batterie dans le boîtier de la batterie.
5. Tester l'alarme à l'aide du bouton TEST/SILENCE, si l'alarme de test est correcte, cela signifie que le produit peut fonctionner normalement.
6. Réinstallez l'alarme dans la prise murale et assurez-vous que le voyant vert reste allumé.

**⚠ AVERTISSEMENT!** - Utilisez uniquement la batterie spécifiée. L'utilisation d'une batterie différente peut avoir un effet préjudiciable effet sur l'alarme.

**⚠ AVERTISSEMENT!** - Le courant alternatif est dangereux. Lorsque vous remplacez la batterie, vous devez vous assurer que le courant alternatif l'alimentation est coupée.

**⚠ ATTENTION!** - Veuillez remplacer entre-temps les 2 nouvelles piles du même type.

**⚠ ATTENTION!** - Testez le bon fonctionnement de l'alarme à l'aide du bouton TEST/SI- LENCE, chaque fois que la batterie est remplacée !

**REMARQUE:** N'utilisez pas de piles au lithium dans cet avertisseur de CO, une bonne mesure de sécurité consiste à remplacer le hattrip au moins un fois nar an.

## 7.3 Mise au rebut de la batterie

**⚠ AVERTISSEMENT!** - Risque d'incendie, d'explosion et de brûlures graves. Ne pas recharger, écraser démonter, chauffer au-dessus de 100 , incinérer ou exposer le contenu à l'eau.

1. Ne pas jeter la batterie (ou l'appareil) avec les déchets municipaux non triés mais la collecter séparément.
2. Éliminer conformément à toutes les réglementations fédérales, nationales et locales applicables.

## 8. Spécifications du produit

**Modèle:** NBBCO30W-SNG

**Normes de produit:**

- UL 2034 - Alarmes CO [UL 2034, 4e édition
- CSA 6.19 - Alarmes CO pour le Canada [2017]

**Alimentation:**

- 120V AC, 60Hz, 35mA max
- 3V DC (2 piles alcalines AA)

**Type de batterie recommandé:** Energizer E91, Gold Peak GN15A Capteur de CO: Electrochimique

**Réglage de la sensibilité de l'alarme CO** (conforme à UL 2034) :

- 30ppm sans alarme en 30 jours
- 70ppm entre 60 et 240 minutes
- 150ppm entre 10 et 50 minutes
- 400ppm entre 4 et 15 minutes

**Silence alarme CO:** Environ 5 minutes

**Durée de vie du produit:** 10 ans après la fabrication

**Conditions ambiantes de fonctionnement:**  
40°F(4.4°C)-100°F(37.8°C),25-95%RH sans condensation

**Mode d'alarme:** Alarme sonore et lumineuse

**Volume d'alarme:** ≥ 85 décibels (dB) à 10 pieds (3.05 m)

**Silence d'avertissement de batterie faible:**  
Environ 10 heures

**Lieu d'installation:** Mur

**Portée de détection:** Max. 40 m<sup>2</sup> dans une pièce.

**Taille:** Environ 132\*73\*37mm

**Autre fonction:** Lampe de poche

**Précision de l'affichage numérique :**  
30-999 PPM +/-30% lorsqu'il est mesuré dans des conditions de 80° F (+/- 10° F), à une pression atmosphérique de +/- 10% et une humidité relative de 40% +/- 3%. Les lectures de l'affichage peuvent varier légèrement en fonction des changements des conditions ambiantes (température, humidité) et de l'état du capteur.

**REMARQUE:** Cet avertisseur de CO est conçu pour détecter le monoxyde de carbone provenant de toute source de combustion. Il n'est pas conçu pour détecter d'autres gaz.

## 9. Reconnaître les alarmes intempestives

**Nuisances liées au monoxyde de carbone (CO)**

**RÉINITIALISER:** appuyer sur le bouton TEST/SILENCE pendant l'alarme de CO permet à l'alarme de CO de réinitialiser la présence de CO. Si l'alarme de CO se ré-alarmer dans les 6 minutes, elle détecte un niveau

élevé niveau de CO qui peuvent rapidement devenir une situation dangereuse. Allez à l'air frais et appelez le 911.

**⚠ AVERTISSEMENT!** - Il est impossible de déterminer la source d'une alarme de CO à l'aide de la vue ou de l'odorat. C est un événement co-alarme comme dangereux.

## 10. Informations sur le fabricant et le service client

### Informations de service:

**11.1 Fabricant:** Etón Corporation  
ADRESSE: 1015 Corporation Way,  
Palo Alto, CA 94303, USA

**11.2 Service client:** Etón Corporation  
ADRESSE: 1015 Corporation Way,  
Palo Alto, CA 94303, USA  
TÉL : 1 (800) 872-2228  
COURRIEL: customer\_support@etoncorp.com

## 11. Informations sur la garantie GARANTIE LIMITÉE DE UN ANS

Cher client,

Nos produits sont soumis à des contrôles de qualité stricts. Toutefois, si cet appareil ne fonctionne pas parfaitement de manière inattendue, veuillez contacter l'adresse du service client indiquée sur les informations de service de garantie. C'est le seul moyen pour vous de pouvoir retourner votre appareil ou de le faire retirer gratuitement.

La période de garantie est de 12 mois et commence le jour de l'achat.

Veuillez toujours conserver votre ticket de caisse comme preuve d'achat. Les demandes de garantie ne peuvent

être faites que pour les défauts éventuels causés par des défauts de matériel et de production.

Pendant la période de garantie, les appareils défectueux peuvent être envoyés à l'adresse de service indiquée au verso (port payé). Vous recevrez alors gratuitement un appareil neuf ou réparé. Après l'expiration de la période de garantie, vous avez toujours la possibilité d'envoyer l'appareil défectueux pour réparation à l'adresse indiquée au verso. Les réparations effectuées après la période de garantie doivent être payées.

En cas de mauvaise utilisation ou de traitement inapproprié, de recours à la force ou d'intervention non effectuée par nos centres de service agréés, la garantie n'est plus valable. Cette garantie ne limite pas vos droits légaux.

**REMARQUE:** En cas de réclamation au titre de la garantie, veuillez retourner le ticket de caisse et la carte de garantie remplie avec la description du défaut avec l'appareil défectueux.

**REMARQUE:** La garantie ne couvre pas les piles fournies.

# MANUAL DE INSTRUCCIONES DEL DETECTOR DE MONÓXIDO DE CARBONO

Gracias por adquirir la alarma de monóxido de carbono. Esta alarma de CO utiliza un sensor electroquímico avanzado y con pantalla digital LCD para medir la concentración de CO.



**UL 2034 Certified**



**Intertek  
XXXXXX**



## ESTE EQUIPO DEBE INSTALARSE DE ACUERDO A LA NORMA 72 DE LA ASOCIACIÓN NACIONAL DE PROTECCIÓN CONTRA INCENDIOS

(Asociación Nacional de Protección Contra Incendios, Battery March Park, Quincy, MA 02269).

Esquemas de instalación típicos para el/los dispositivo(s) indicando las ubicaciones recomendadas y los métodos de cableado que deberán estar de acuerdo con los requisitos aplicables descritos a continuación: C22.1-12, Código Eléctrico Canadiense, Parte I, Norma de Seguridad para Instalaciones Eléctricas; La Asociación Nacional de Protección Contra Incendios (NFPA) y el fabricante recomiendan sustituir esta alarma a los diez años a partir del código de fecha que figura en la parte posterior de la alarma. Este manual de instrucciones contiene información importante sobre cómo iniciar el funcionamiento y el uso del dispositivo.

**⚠ ¡ATENCIÓN!** Por favor, dedica unos minutos a leer detenidamente el manual de instrucciones y familiarizarte tanto tú como tu familia con su funcionamiento. Y guárdalo para futuras consultas.

**Nota:** Muchas veces a lo largo de este manual de instrucciones, nos referiremos al Monóxido de Carbono como "CO".

### 1. Qué hacer si suena la alarma de CO

El patrón de señal de alarma es de 4 pitidos cortos seguidos de 5 segundos de silencio, y se repite. El indicador ALARM (rojo) emitirá el mismo patrón.

**⚠ ¡ADVERTENCIA!** LA ACTIVACIÓN DE TU ALARMA DE CO INDICA LA PRESENCIA DE MONÓXIDO DE CARBONO (CO) QUE PUEDE MATARTE.

**⚠ ¡ADVERTENCIA!** LA ACTIVACIÓN DE ESTE DISPOSITIVO INDICA LA PRESENCIA DE NIVELES PELIGROSOS DE CO. EL CO PUEDE SER MORTAL.

SI SUENA LA SEÑAL DE ALARMA (CUATRO PITIDOS):

1. ACCIONA EL BOTÓN DE PRUEBA/SILENCIO;
2. LLAMA A TUS SERVICIOS DE EMERGENCIA [BOMBEROS O 911]

NÚMERO DE EMERGENCIA#:

3. SAL INMEDIATAMENTE AL AIRE LIBRE O BUSCA UNA PUERTA/VENTANA ABIERTA. HAZ UN CONTEO DE PERSONAS PARA CONOCER EL NÚMERO O SABER SI FALTA ALGUIEN. NO VUELVAS A ENTRAR AL LOCAL NI TE ALEJES DE LA PUERTA/VENTANA ABIERTA HASTA QUE HAYA LLEGADO EL EQUIPO DE EMERGENCIA, SE HAYA VENTILADO EL LOCAL Y TU ALARMA PERMANEZCA EN SU CONDICIÓN NORMAL.

4. DESPUÉS DE SEGUIR LOS PASOS DEL 1 AL 3, SI TU ALARMA SE REACTIVA DENTRO DE UN PERÍODO DE 24 HORAS, REPITE LOS PASOS DEL 1 AL 3 Y LLAMA A UN TÉCNICO DE ELECTRODOMÉSTICOS CALIFICADO.

PARA CONOCER LAS FUENTES DE CO DE EQUIPOS Y ELECTRODOMÉSTICOS QUE QUEMAN COMBUSTIBLE E INSPECCIONAR EL FUNCIONAMIENTO ADECUADO DE ESTE EQUIPO.

NÚMERO DE TELÉFONO:

SI SE IDENTIFICAN PROBLEMAS DURANTE ESTA INSPECCIÓN, HAZ REPARAR EL EQUIPO INMEDIATAMENTE. TEN EN CUENTA CUALQUIER EQUIPO DE COMBUSTIÓN NO INSPECCIONADO POR EL TÉCNICO Y CONSULTA LAS INSTRUCCIONES DEL FABRICANTE\*, O CONTACTA A LOS FABRICANTES DIRECTAMENTE PARA OBTENER MÁS INFORMACIÓN SOBRE LA SEGURIDAD DEL CO Y ESTE EQUIPO. ASEGÚRATE DE QUE LOS VEHÍCULOS DE MOTOR NO ESTÉN NI HAN ESTADO FUNCIONANDO EN UN GARAJE CERCANO O ADYACENTE A LA RESIDENCIA.



**NOTA:** Consulta Sección **RECONOCIMIENTO DE ALARMAS MOLESTAS** para ver las situaciones.

## 2. Información importante sobre el producto

**⚠ ¡PRECAUCIÓN!** - Esta alarma de CO ha sido diseñada para detectar el monóxido de carbono procedente de cualquier fuente de combustión en un entorno residencial. No está diseñado para su uso en vehículos recreativos (RV) o botes.

**⚠ ¡PRECAUCIÓN!** - Esta alarma de CO ha sido diseñada para uso en interiores únicamente. No exponer a la lluvia o la humedad. No golpees ni dejes caer la alarma. No abras ni manipules la alarma ya que esto podría causar un mal funcionamiento.

**⚠ ¡PRECAUCIÓN!** - Esta alarma de CO no te protegerá contra el riesgo de intoxicación por monóxido de carbono cuando la batería se haya agotado.

**⚠ ¡PRECAUCIÓN!** - La instalación de esta alarma no debe utilizarse como sustituto de la instalación, el uso y el mantenimiento adecuados de los dispositivos que queman combustible, incluidos los sistemas de ventilación y escape adecuados.

**⚠ ¡PRECAUCIÓN!** - Esta alarma de CO debe ser instalada por una persona capacitada.

**⚠ ¡PRECAUCIÓN!** - Esta alarma de CO no está destinada a alertar a personas con discapacidad auditiva.

**⚠ ¡ADVERTENCIA!** - NO intentes reparar la alarma de CO, existe riesgo de descarga eléctrica o mal funcionamiento si se manipula la alarma de CO.

**⚠ ¡ADVERTENCIA!** - Las personas con problemas médicos pueden considerar el uso de dispositivos de advertencia que proporcionen señales visuales y audibles para concentraciones de monóxido de carbono inferiores a 30 ppm. Esta alarma de CO no ha sido evaluada para detectar monóxido de carbono por debajo de 70 PPM.

**⚠ ¡ADVERTENCIA!** - ESTA ALARMA DE CO SÓLO INDICARÁ LA PRESENCIA DE GAS MONÓXIDO DE CARBONO EN EL SENSOR. EL GAS MONÓXIDO DE CARBONO PUEDE ESTAR PRESENTE EN OTRAS ÁREAS.

**⚠ ¡ADVERTENCIA!** ESTA ALARMA DE CO ESTÁ DISEÑADA PARA PROTEGER A LAS PERSONAS DE LOS EFECTOS AGUDOS DE LA EXPOSICIÓN AL MONÓXIDO DE CARBONO. NO PROTEGERÁ TOTALMENTE A LAS PERSONAS CON CONDICIONES MÉDICAS ESPECÍFICAS. EN CASO DE DUDA CONSULTA A UN MÉDICO.

**⚠ ¡ADVERTENCIA!** - ESTA ALARMA DE CO ESTÁ DISEÑADA PARA SU USO EN ZONAS RESIDENCIALES INTERIORES. NO ESTÁ DISEÑADA PARA MEDIR Y ESTAR ACORDE CON LAS NORMAS COMERCIALES E INDUSTRIALES.

**⚠ ¡ADVERTENCIA!** - ESTA ALARMA DE CO ESTÁ DISEÑADA PARA DETECTAR EL GAS DE MONÓXIDO DE CARBONO DE CUALQUIER FUENTE DE COMBUSTIÓN. NO ESTÁ DISEÑADO PARA DETECTAR HUMO, FUEGO NI NINGÚN OTRO TIPO DE GAS.

1. El botón prueba con precisión las funciones de la alarma de CO. No utilices ningún otro método de prueba. Prueba la alarma de CO semanalmente para garantizar su correcto funcionamiento. No la instales en edificios no residenciales. La alarma de CO no sustituye a un sistema de alarma completo.
2. Si estás seguro de que no se trata de un aviso de alarma real, abre las ventanas o ventila el aire alrededor de la alarma de CO para silenciarla.
3. Observa y sigue todos los códigos eléctricos y de construcción locales y nacionales para la instalación.
4. Esta alarma de CO está diseñada para utilizarse únicamente en el interior de una vivienda unifamiliar. En edificios multifamiliares, cada vivienda individual debe

tener su propia alarma de CO. No la instales en edificios no residenciales.

5. Instala una alarma de CO en cada habitación y en cada nivel de la vivienda. El CO puede no llegar a la alarma de CO por muchas razones. Por ejemplo, si el CO se inicia en un lugar alejado de la vivienda, en otro nivel, en una chimenea, pared, techo o al otro lado de una puerta cerrada, es posible que el CO no llegue al dispositivo a tiempo para alertar a los miembros de la familia. Esta alarma de CO no detectará a tiempo el CO peligroso salvo en la zona o habitación en la que esté instalada.

6. Esta alarma de CO puede no alertar siempre a todos los miembros del hogar. El altavoz de la alarma es fuerte para alertar a las personas de un peligro potencial. Sin embargo, puede haber algunas circunstancias en las que un miembro del hogar no oiga la alarma (es decir, ruido exterior o interior, personas que duermen profundamente, consumo de drogas o alcohol, personas con dificultades auditivas, etc.). Si sospechas que este dispositivo puede no alertar a un miembro del hogar, debes instalar y mantener otros dispositivos de alarma de CO especializados. El miembro del hogar debe oír el sonido de advertencia de la alarma y responder rápidamente a él para reducir el riesgo de daños, lesiones o muerte que puede provocar el CO; si un miembro del hogar tiene dificultades auditivas, instala otra alarma de CO especial con luces o dispositivos vibratorios para alertar a los integrantes de la familia.

7. Estas alarmas de CO sólo pueden hacer sonar sus alarmas cuando detectan un nivel peligroso de CO en el aire. No detectan humo, calor, llamas u otros gases. La alarma de CO está diseñada para avisar de forma audible de la presencia de CO peligroso.

8. Esta alarma de CO tiene algunas limitaciones. La alarma de CO no es infalible ni sustituye a un seguro. Los propietarios e inquilinos deben asegurar sus vidas y sus bienes. Además, es posible que el dispositivo falle

en cualquier momento. Por este motivo, debes probar el dispositivo semanalmente y sustituirlo cada 10 años.

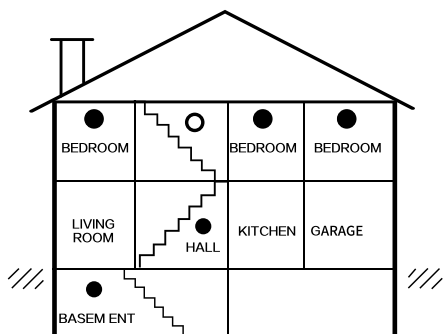
### **3. Instrucciones de Instalación**

#### **3.1 Ubicación recomendada para las alarmas**

Las siguientes sugerencias pretenden ayudarte con la colocación e instalación de tu alarma de CO.

1. Colócala fuera del alcance de los niños. Bajo ninguna circunstancia se debe permitir que los niños manipulen la alarma de CO.
2. Instálala en un dormitorio o pasillo ubicado cerca de la zona de dormir. Ten especial cuidado en verificar que la alarma pueda oírse en las zonas del dormitorio.
3. Se recomienda instalar una alarma de CO en cada nivel de una vivienda de varios niveles.
4. No la instales a menos de 5 pies (1,5 m) de aparatos de calefacción o cocina. (se recomienda a 15 pies (4,5 m) para evitar alarmas molestas)
5. La colocación a la altura de los ojos permite un control óptimo de las luces indicadoras roja y verde.
6. Asegúrate de que todas las rejillas de ventilación de la alarma de CO estén libres de obstrucciones.
7. No la instales en espacios sin aire, como los picos de techos abovedados o techos de dos aguas.
8. No la instales en aire turbulento procedente de ventiladores de techo.
9. No la coloques cerca de salidas de aire fresco ni cerca de puertas y ventanas que den al exterior.
10. Mantén la alarma de CO alejada de zonas excesivamente polvorientas, sucias o grasientas. El polvo, la grasa y los productos químicos domésticos pueden afectar el sensor.

11. Manténla alejada de zonas húmedas y mojadas, como el baño. Evita rociar aerosoles cerca de la alarma de CO.
12. No la instales en zonas donde la temperatura sea inferior a 40 °F (4,4 °C) o superior a 100 °F (37,8 °C).
13. No la coloques detrás de cortinas o muebles. El CO debe poder alcanzar el sensor para que la alarma de CO lo detecte con precisión.
14. No la coloques cerca de objetos metálicos.



- NECESARIO QUE CUMPLA CON LAS RECOMENDACIONES DE LA NFPA
- ZONAS SUGERIDAS PARA INSTALAR ALARMAS DE CO ADICIONALES

### 3.2 Instrucciones de Instalación

**⚠ ¡PRECAUCIÓN!** - Esta alarma de CO debe ser instalada por una persona calificada.

**⚠ ¡ADVERTENCIA!** - Esta alarma de CO debe colocarse en una zona abierta y sin obstáculos y no debe ubicarse detrás de muebles, cortinas o cualquier otro objeto

donde no pueda verse ni oírse. La alarma deberá oírse desde todas las zonas de descanso.

**⚠ ¡ADVERTENCIA!** - Los usuarios de alarmas deben añadir los números de teléfono de sus proveedores de servicios de emergencia y técnicos calificados en las dos etiquetas autoadhesivas suministradas por el fabricante de la alarma. Los usuarios deben colocar una etiqueta junto a la alarma de CO y otra cerca de la fuente de aire fresco que piensan recoger. Cuando la alarma indique la presencia de monóxido de carbono, el usuario podrá escapar según lo previsto.

Al elegir los lugares de instalación, asegúrate de que puedes oír la alarma desde todas las zonas de descanso. Si sólo instalas un dispositivo en tu casa, instala la alarma de CO cerca de los dormitorios, no en el sótano ni en la sala de calderas.

1. Coloca las baterías correctamente en el compartimento correspondiente e instala la tapa.
2. Prueba la alarma de CO utilizando el botón TEST/SILENCE. Asegúrate de que el sonido del dispositivo es el patrón de alarma.
3. Elige un tomacorrientes estándar de 120 V no conmutada para conectar la alarma de CO.
4. Gira el enchufe del producto 90 grados hacia fuera y enchufa la alarma de CO en el tomacorrientes.
5. Asegúrate de que la luz verde permanece encendida.

Al instalar la alarma de CO, es posible que suene durante varios minutos, luego se detenga y entre en modo de funcionamiento normal. Si queda sonando, llama a nuestro agente.

## 4. Comprensión de Tu Alarma de CO

### 4.1 Descripción del Producto



#### 4.1.1 Indicador de Energía (Verde)

El indicador verde se utiliza para señalar el estado de alimentación de la alarma de CO. El indicador de energía (verde) siempre se encenderá al conectar la fuente de alimentación de AC. Y el indicador de energía (verde) parpadeará cada 40 segundos cuando sólo se conecte la batería.

#### 4.1.2 Indicador de FALLA (amarillo)

El indicador amarillo se utiliza para señalar fallas de funcionamiento o advertencia de batería baja o estado de fin de vida útil.

#### 4.1.3 Indicador de ALARMA (rojo)

#### 4.1.4 Botón TEST/SILENCE

El botón TEST/SILENCE se utiliza para probar la alarma de CO y para silenciar el dispositivo durante una alarma de CO. Mantenlo pulsado para activar la función de TEST (PRUEBA) o púlsalo para activar la función de SILENCE (SILENCIO).

#### 4.1.5 Síreana

La síreana se utiliza para enviar avisos de alarma de CO e información de avisos anormales.

#### 4.1.6 Interruptor de la Linterna

Empuja el interruptor hacia arriba a la posición ON (Encendido) para encender la linterna; Empuja el interruptor hacia abajo a la posición OFF (Apagado) para apagar la linterna.

#### 4.1.7 Linterna

La alarma de CO dispone de una linterna, que puede utilizarse para iluminar cuando sea necesario.

## 4.2 Funcionamiento y Pruebas



### 4.2.1 Puesta en marcha

Tras conectar la batería o la fuente de alimentación de AC, tres indicadores de color (verde/amarillo/rojo) se iluminarán y la alarma de CO confirmará la puesta en marcha con un pitido. La pantalla LCD mostrará el código de segmento completo durante 4 segundos. Después del encendido, 60 segundos antes de que el indicador POWER (verde) parpadee una vez cada 1 segundos y la pantalla LCD mostrará la cuenta atrás de 60 segundos, este es el estado de precalentamiento.



**NOTA:** El propósito de la visualización del código de segmento completo de la pantalla LCD durante la

indicación de encendido es comprobar si la pantalla LCD está en buen estado o no.

**NOTA:** Cuando la pantalla está encendida,  no significa que la batería esté baja,  no significa que el sonido esté silenciado, y "888 ppm" no significa que haya una concentración peligrosa de monóxido de carbono alrededor.

#### 4.2.2 Aviso de falla

Si la alarma de CO emite dos pitidos cada 40 segundos, el indicador de falla (amarillo) parpadea dos veces al mismo tiempo. Esto indica que la alarma de CO no funciona correctamente. La pantalla LCD muestra "Err", lo que significa que tu alarma de CO no tiene función de detección y no responde al CO.



**⚠ ¡PRECAUCIÓN!** - Si se produce una falla, sustituye inmediatamente el detector de CO. Por favor, contáctanos para obtener más información.

#### 4.2.3 Silenciar el aviso de la falla

Cuando la alarma de CO se encuentra bajo el aviso de falla, al pulsar el botón TEST/SILENCE, entrará en un estado de silenciar el aviso de la falla durante unas 10 horas. El indicador de falla (amarillo) parpadea dos veces cada 40 segundos y la pantalla LCD muestra "Err" y el símbolo de silencio.



#### 4.2.4 Aviso de batería baja

Si la alarma de CO emite un pitido cada 40 segundos, el indicador de falla (amarillo) parpadea una vez al mismo tiempo y la pantalla LCD muestra el símbolo de batería baja. Esto significa que la batería está baja.



**NOTA:** Cuando se produce el aviso de batería baja, la alarma de CO es capaz de producir una señal de alarma de CO durante al menos 12 horas y 7 días de funcionamiento del aviso de batería baja.

**NOTA:** Debes sustituir la batería lo antes posible cuando la alarma de CO entre en este estado.

**NOTA:** La alarma de CO no protegerá contra el riesgo de intoxicación de CO con la batería agotada.

#### 4.2.5 Silencio del aviso de batería baja

Cuando la alarma de CO se encuentra bajo el aviso de batería baja, al pulsar el botón TEST/SILENCE, entrará en un estado de silencio del aviso de batería baja durante unas 10 horas. El indicador de falla (amarillo) parpadea una vez cada 40 segundos y la pantalla LCD muestra el símbolo de batería baja y el símbolo de silencio.



**NOTA:** El silencio de aviso de batería baja no está disponible cuando el voltaje de la batería es particularmente bajo, de la alarma de CO.

**NOTA:** La función de silencio del aviso de batería baja es una acción temporal para cancelar el efecto del sonido de aviso, necesitas reemplazar las baterías tan pronto como sea posible.

#### 4.2.6 Alarma de CO

Cuando el dispositivo alcanza las condiciones de alarma requeridas por la norma, emitirá un patrón de alarma fuerte. El patrón de la señal de alarma es de 4 pitidos cortos seguidos de 5 segundos de silencio. Este ciclo se repite mientras exista una condición peligrosa de CO. El indicador de ALARMA (rojo) emitirá el mismo patrón. La pantalla LCD sigue mostrando la concentración de CO en tiempo real. Esta señal se repetirá hasta que no haya CO.

Ajuste de sensibilidad de la alarma de CO (Cumple con Norma UL 2034):

- 30ppm sin alarma en 30 días
- 70ppm entre 60 y 240 minutos
- 150ppm entre 10 y 50 minutos
- 400ppm entre 4 y 15 minutos



**⚠ ¡ATENCIÓN!** - Consulta "1. Qué hacer si suena la alarma de CO" cuando oigas los sonidos de aviso de la alarma de CO.

**⚠ ¡PELIGRO!** - Si suena la alarma de CO y no se está revisando, significa que la alarma de CO está detectando un nivel peligroso de CO, EL SONIDO DE LA ALARMA REQUIERE TU INMEDIATA ATENCIÓN Y ACCIÓN.

#### 4.2.7 Silencio de la alarma de CO

Cuando el dispositivo se encuentra en modo de alarma de CO, al pulsar el botón TEST/SILENCE, se detendrá el sonido de alarma del dispositivo durante unos 5 minutos. El indicador de ALARMA (rojo) se mantendrá parpadeando en el modo de alarma de CO, la pantalla LCD mostrará la concentración de CO en tiempo real y el símbolo de silencio. Esto indica que el dispositivo está funcionando en el modo de silencio de alarma de CO.



**⚠ ¡PELIGRO!** Antes de activar la función de silencio de alarma de CO, debe confirmarse que la alarma se debe a niveles peligrosos de monóxido de carbono y que la vivienda debe ventilarse.

#### 4.2.8 Prueba de la alarma de CO

La alarma de CO debe probarse una vez por semana, para comprobar que todas las señales visuales y acústicas funcionan. Pulsa el botón TEST/SILENCE durante 2 segundos para activar un ciclo de prueba completo que muestre todos los indicadores/mensajes (verde, amarillo, rojo) y haz sonar la salida acústica a un nivel reducido. Si lo deseas, mantén pulsado el botón TEST/SILENCE durante más de 10 segundos para realizar la prueba con el nivel sonoro completo de 85 dB.



**NOTA:** Después de activar el botón TEST/SILENCE, la alarma suena y la luz roja de alarma parpadea. Esto no indica que haya CO presente.

**NOTA:** ¡Prueba la alarma de CO semanalmente! Si en algún momento tu detector de CO no funciona como se describe, sustitúyelo inmediatamente.

**⚠ ¡ADVERTENCIA!** Debido al alto volumen (85 decibelios) de la alarma, ponte siempre a un brazo de distancia del detector cuando realices las pruebas.

#### 4.2.9 Aviso de memoria de alarma

Función de memoria de alarma de 7 días. Cuando el dispositivo detecta CO y emite una alarma, después de salir de la alarma, el indicador ALARMA (rojo) parpadeará

una vez cada 40 segundos y la pantalla LCD mostrará "AL".

Después de pulsar el botón TEST/SILENCE, la pantalla LCD mostrará la concentración máxima de CO registrada durante 5 segundos y el equipo borrará el aviso de la memoria de alarmas. O 7 días después, la alarma de CO borrará automáticamente el aviso de la memoria de alarma.



**NOTA:** Mantén pulsado el botón TEST/SILENCE para borrar el valor de concentración máxima guardado y entrar en el estado de prueba de alarma.

#### 4.2.10 Linterna

Puedes abrir la linterna mediante el interruptor. Empuja el interruptor a la posición "ON" y la linterna se encenderá. Empuja el interruptor a la posición "OFF" y la linterna se apagará.

#### 4.2.11 Aviso de fin de vida útil

Después de 10 años de funcionamiento continuo, la alarma de CO emite 3 pitidos cada 40 segundos, mientras que el indicador de falla (amarillo) parpadea 3 veces y la pantalla LCD muestra "End". Esto indica que esta alarma de CO se encuentra al final de su vida útil. Esto significa que tu detector de CO ya no detectará o responderá al CO.



**NOTA:** Debes sustituir el detector de CO lo antes posible cuando entre en este estado.

**NOTA:** La fecha de sustitución que aparece en el detector de CO es la fecha a partir de la cual es posible que el detector de CO ya no detecte el monóxido de carbono con precisión y deba sustituirse inmediatamente.

#### 4.2.12 Restablecimiento de fin de vida útil

Cuando la alarma de CO entre en el estado de aviso de fin de vida útil en los primeros 30 días, pulsa el botón para restablecer el fin de vida útil. En este momento, si la alarma de CO todavía está disponible, entrará en el estado de espera normal durante 24 horas, después de 24 horas, la alarma de CO volverá al estado de aviso de fin de vida útil. Transcurridos 30 días desde el primer estado de advertencia de fin de vida útil, la alarma de CO ya no podrá restablecerse y deberá sustituirse.

### 4.3 Solución de problemas

**⚠ ¡PRECAUCIÓN!** - No intentes reparar la alarma de CO. Esto afectará a la garantía. Si la alarma de CO no funciona correctamente y aún está en garantía, devuélvela al lugar donde la compraste. Embálala en una caja de cartón bien acolchada y envíala al lugar de compra.

Si el detector de CO ya no está en garantía, pide a un electricista autorizado que lo sustituya inmediatamente por un detector similar.

## Guía de Solución de Problemas:

Problema	Método de Eliminación
<p>La alarma de CO no suena cuando se pulsa el botón TEST/SILENCE.</p>	<ol style="list-style-type: none"> <li>1. Asegúrate de que la alarma de CO está encendida. Sustituye la batería nueva y confirma que tiene un funcionamiento normal tras la sustitución.</li> <li>2. La alarma de CO está en modo "Aviso de falla". Asegúrate de que la alarma de CO está en modo "Funcionamiento normal" y, a continuación, prueba la alarma de CO.</li> <li>3. Limpia la alarma de CO. Consulta la sección "5. Mantenimiento General".</li> <li>4. Si sigue habiendo fallas durante la garantía, puedes devolverla a tu distribuidor.</li> <li>5. Si la alarma de CO está fuera de garantía, sustitúyelo por otra nueva.</li> </ol>
<p>La alarma de CO emite un pitido y el indicador FALLA (amarillo parpadea una vez cada 40 segundos.</p>	<p>SEÑAL DE BAJO VOLTAJE DE LA BATERÍA</p> <ol style="list-style-type: none"> <li>1. La batería tiene un estado de batería baja; reemplázala.</li> <li>2. Es posible que no haya una batería de respaldo instalada durante el suministro de energía de AC. Por favor, confirma si se ha instalado la batería.</li> </ol>

<p>La alarma de CO suena dos veces y el indicador de FALLA (amarillo) parpadea dos veces cada 40 segundos.</p>	<p>SEÑAL DE MAL FUNCIONAMIENTO</p> <p>Limpia la alarma de CO. Consulta la sección "5. Mantenimiento General".</p> <ol style="list-style-type: none"> <li>1. Si la alarma de CO está en garantía, devuélvela a tu distribuidor para que la reemplace.</li> <li>2. Si la alarma de CO ya no está en garantía, reemplázala por una nueva.</li> </ol>
<p>La alarma de CO suena tres veces y el indicador FALLA (amarillo) parpadea tres veces cada 40 segundos.</p>	<p>SEÑAL DE FIN DE VIDA ÚTIL</p> <p>Por favor, sustituye la alarma.</p>
<p>La alarma de CO hace sonar alarmas no deseadas cuando los residentes están cocinando, duchándose, etc.</p>	<p>Abre la ventana.</p>



## 5. Mantenimiento General

Para mantener tu alarma de CO en buen estado de funcionamiento, sigue estos sencillos pasos:

1. Verifica el funcionamiento del sonido de alarma y de los indicadores del dispositivo pulsando el botón TEST/SILENCE una vez a la semana.
2. Retira la alarma de CO de la pared y limpia la tapa de la alarma y las rejillas de ventilación con un cepillo suave una vez al mes para eliminar el polvo y la suciedad.
3. Nunca utilices detergentes u otros disolventes para limpiar la alarma de CO.
4. Evita rociar ambientadores, laca para el cabello u otros aerosoles cerca de la alarma de CO.
5. No pintes el detector de CO. La pintura sellará los orificios de ventilación e interferirá con la capacidad del sensor para detectar el CO. No intentes nunca desmontar la alarma de CO ni limpiar su interior. Esta acción anulará la garantía.
6. Tan pronto como sea posible, vuelve a colocar la alarma de CO en su ubicación correcta para asegurar una protección continua contra el envenenamiento por monóxido de carbono.
7. Cuando se utilicen productos de limpieza domésticos o contaminantes similares, debe ventilarse la zona.

**⚠ ¡ADVERTENCIA!** - Las siguientes sustancias pueden afectar al sensor y provocar lecturas erradas: metano, propano, isobuteno, isopropanol, etileno, benceno, tolueno, acetato de etilo, sulfuro de hidrógeno, dióxidos de azufre, productos a base de alcohol, pinturas, diluyentes, disolventes, adhesivos, lacas para el cabello, after shave, perfumes y algunos productos de limpieza.

**⚠ ¡ADVERTENCIA!** - Tu alarma de CO no estará operativa y no controlará los niveles de CO sin batería ni la fuente de alimentación de AC.

**⚠ ¡ADVERTENCIA!** - Este dispositivo está diseñado para proteger a las personas de los efectos agudos de la exposición al monóxido de carbono. Sin embargo, es posible que no prevenga los efectos crónicos de la exposición al monóxido de carbono y no proteja completamente a las personas en riesgo especial o con condiciones médicas específicas. En caso de duda consulta a un médico.

## 6. Descripción general del Monóxido de Carbono (CO)

El monóxido de carbono (CO) es un gas tóxico incoloro, inodoro e insípido que puede ser mortal cuando se inhala. El CO inhibe la capacidad de la sangre para transportar oxígeno.

### 6.1 Posibles fuentes de CO

- i) Condiciones ambientales exteriores como la dirección y/o velocidad del viento, incluidas ráfagas de viento fuertes; aire pesado en las tuberías de ventilación (aire frío/húmedo con periodos prolongados entre ciclos).
- ii) Presión diferencial negativa resultante del uso de extractores.
- iii) Funcionamiento simultáneo de varios electrodomésticos de combustión que compiten por un aire interno limitado.
- iv) Conexión de tubería de ventilación de secadoras de ropa, hornos o calentadores de agua.
- v) Obstrucciones o diseños no convencionales de las tuberías de ventilación que amplifican las situaciones anteriores.

- vi) Chimeneas y/o conductos de ventilación mal diseñados o sin mantenimiento.
- 2) Funcionamiento prolongado de electrodomésticos de combustión sin ventilación (cocina, horno, chimenea, etc.)
- 3) Inversiones de temperatura que pueden atrapar los gases de escape cerca del suelo.
- 4) Automóvil al mínimo en un garaje abierto, cerrado o cerca de una vivienda.

## 6.2 Síntomas de la intoxicación por CO

Los síntomas iniciales de la intoxicación por monóxido de carbono son similares a los de la gripe sin fiebre y pueden incluir mareos, fuertes dolores de cabeza, náuseas, vómitos y desorientación. Todo el mundo es susceptible, pero los expertos coinciden en que los bebés neonatos, las mujeres embarazadas, las personas mayores y las personas con problemas cardíacos o respiratorios son especialmente vulnerables. Si experimentas síntomas de intoxicación por monóxido de carbono, acude inmediatamente al médico. La intoxicación por CO puede determinarse mediante una prueba de carboxihemoglobina.

Los siguientes síntomas están relacionados con el **ENVENENAMIENTO POR MONÓXIDO DE CARBONO** y deben comentarse con TODOS los miembros de la familia:

- 1. EXPOSICIÓN LEVE:** Ligero dolor de cabeza, náuseas, vómitos, fatiga (a menudo descritos como síntomas "gripales").
- 2. EXPOSICIÓN MEDIA:** Fuerte dolor de cabeza punzante, somnolencia, confusión, ritmo cardíaco acelerado.
- 3. EXPOSICIÓN EXTREMA:** Pérdida del conocimiento, convulsiones, insuficiencia cardiorrespiratoria y muerte. Los niveles de exposición anteriores se refieren a

adultos sanos. Los niveles difieren para las personas de alto riesgo. Muchos casos de intoxicación por monóxido de carbono indican que, aunque las víctimas son conscientes de que no se encuentran bien, están tan desorientadas que son incapaces de salvarse saliendo del edificio o pidiendo ayuda. Además, los niños pequeños y las mascotas pueden ser los primeros afectados.

**⚠ ¡ADVERTENCIA!** La exposición a altos niveles de monóxido de carbono puede ser mortal o causar daños permanentes y discapacidades.

**⚠ ¡ADVERTENCIA!** Es posible que el dispositivo no evite los efectos crónicos de la exposición al monóxido de carbono y que el dispositivo no salvaguarde completamente a las personas con un riesgo especial.

## 7. Información sobre la Energía

### 7.1 Suministro de energía

This Esta alarma funciona con 120 V AC y 3 V DC (2 batería AA de 1,5 V). En condiciones normales, una batería nueva debería durar al menos un año.

**NOTA:** LA EXPOSICIÓN CONSTANTE A TEMPERATURAS ALTAS O BAJAS O A UNA HUMEDAD ELEVADA PUEDE REDUCIR LA DURACIÓN DE LAS BATERÍAS.

**NOTA:** La instalación o sustitución de las baterías es necesaria durante toda la vida útil de la alarma de CO.

### 7.2 Desactivación de la batería

Esta alarma está equipada con un circuito de monitoreo de batería baja. Si la capacidad de la batería se acerca al punto en que ya no puede suministrar energía adecuada para todas las funciones de la alarma, se producirá la condición de batería baja. Consulta la "Guía de solución de problemas". La batería debe reemplazarse

inmediatamente después de la primera aparición del "Aviso de batería baja" para proporcionar una protección de alarma continua. Para instalar o reemplazar la batería de la alarma de CO, realiza los siguientes pasos:

7.2.1 Desconecta la alarma de CO del tomacorrientes.

7.2.2 Abre el compartimento de la batería.

7.2.3 Retira la batería usada y sustitúyela por una nueva.

7.2.4 Coloca la batería en el lugar correspondiente.

7.2.5 Prueba la alarma utilizando el botón TEST/SILENCE, si la prueba de alarma sale bien, significa que el producto puede funcionar normalmente.

7.2.6 Vuelve a instalar la alarma en el tomacorrientes y asegúrate de que la luz verde permanezca encendida.

**⚠ ¡ADVERTENCIA!** - Utiliza sólo la batería especificada. El uso de baterías diferentes puede tener un efecto perjudicial.

**⚠ ¡ADVERTENCIA!** - La alimentación de AC es peligrosa. Cuando cambies las pilas, asegúrate de que la alimentación de AC está desconectada.

**⚠ ¡PRECAUCIÓN!** - Por favor, sustituye las 2 baterías por otras del mismo tipo.

**⚠ ¡PRECAUCIÓN!** - Comprueba el correcto funcionamiento de la alarma con el botón TEST/SILENCE cada vez que cambies las baterías. NOTA: No utilices baterías de litio en esta alarma de CO, una buena medida de seguridad es cambiar la batería al menos una vez al año.

### 7.3 Descarte de la Batería

**⚠ ¡ADVERTENCIA!** Peligro de incendio, explosión y quemaduras graves. No recargues, aplastes, desmontes, calientes por encima de 100 °C, incineres o expongas el contenido al agua.

1. No deseches la batería (o la alarma) como basura municipal sin clasificar, debes hacerlo por separado.

2. Desecha de acuerdo con todas las regulaciones federales, estatales y locales aplicables.

## 8. Especificaciones del Producto

**Modelo:** NBBC030W-SNG

**Normas del Producto:**

UL 2034 – Alarmas de CO [UL 2034, 4ta Ed]

CSA 6.19 - Alarmas de CO para Canadá [2017]

**Suministro de energía:** 120V AC, 60Hz, 35mA máx 3V DC (2 baterías alcalinas AA)

**Tipo de bacteria recomendado:** Energizer E91, Gold Peak GN15A

**Sensor de CO:** Electroquímico

**Ajuste de la sensibilidad de alarma de CO** (cumple con las normas UL 2034):

30ppm sin alarma en 30 días

70ppm entre 60 y 240 minutos

150ppm entre 10 y 50 minutos

400ppm entre 4 y 15 minutos

**Silencio alarma de CO:** Alrededor de 5 minutos

**Vida del Producto:** 10 años post-fabricación

**Condiciones ambientales de funcionamiento:** 440°F(4,4°C)~100°F(37,8°C), 25~95%RH sin condensación

**Modo de Alarma:** Sonora y luminosa

**Volumen de la Alarma:** ≥ 85 decibelios (dB) a 10 pies (3,05 m)

**Silenciar aviso de batería baja:** Alrededor de 10 horas

**Lugar de instalación:** Pared

**Alcance de detección:** Máx. 40 m2.

**Tamaño:** 132\*73\*37mm

**Otra función:** Linterna

**Precisión de la pantalla digital:** 30-999 ppm +/- 30% cuando se miden en condiciones de 80 °F (+/- 10 °F), presión atmosférica +/- 10% y 40% +/- 3% de humedad relativa. Las lecturas de visualización pueden variar ligeramente dependiendo de los cambios en la condición ambiente (temperatura, humedad) y la condición del sensor. Nota: Esta alarma de CO está diseñada para detectar monóxido de carbono de cualquier fuente de combustión. No está diseñado para detectar ningún otro gas.

## 9. Reconocimiento de Alarmas Molestas

**Alarmas molestas de monóxido de carbono (CO)**

**RESTABLECER:** al presionar el botón de TEST/SILENCE la alarma de CO permite que el dispositivo reinicie los cálculos y verifique la presencia de CO. Si la alarma de CO se vuelve a activar en 6 minutos, está detectando altos niveles de CO que pueden convertirse rápidamente en una situación peligrosa. Trasládate al aire fresco y llama al 911.

**⚠ ¡ADVERTENCIA!** Es imposible determinar la fuente de CO usando la vista o el olor. Siempre considera un evento de alarma de CO como peligroso.

## 10. Información del Fabricante y de la Atención al Cliente

**Información de servicio:**

**11.1 Fabricante:** Etón Corporation  
DIRECCIÓN: 1015 Corporation Way,  
Palo Alto, CA 94303, USA  
CORREO: sales@etoncorp.com

**11.2 Atención al Cliente:** Etón Corporation  
DIRECCIÓN: 1015 Corporation Way, Palo Alto, CA 94303,  
USA TEL: 1 (800) 872-2228  
CORREO: customer\_support@etoncorp.com

## 11. Información de la Garantía

### GARANTÍA LIMITADA DE UN AÑO

Estimado(a) Cliente,

Nuestros productos están sujetos a estrictos controles de calidad. No obstante, si

inesperadamente este dispositivo no funcionara perfectamente, contacta a la dirección del servicio de atención al cliente que figura en la información sobre el servicio de garantía. Sólo así podrás devolver o recoger gratuitamente tu dispositivo.

El periodo de garantía es de 12 meses y comienza el día de la compra.

Por favor, conserva siempre el recibo de caja como prueba de la compra. Los reclamos de garantía sólo pueden hacerse por posibles defectos causados por fallas de material y producción.

Durante el periodo de garantía, los dispositivos defectuosos pueden enviarse (por franqueo pagado) a la dirección de servicio indicada al dorso. Recibirás un dispositivo nuevo o reparado de forma gratuita. Una vez finalizado el periodo de garantía, tienes la posibilidad de

enviar el dispositivo defectuoso para su reparación a la dirección indicada al dorso. Las reparaciones efectuadas después del periodo de garantía deberán ser pagadas.

En caso de uso indebido o tratamiento inadecuado, uso de la fuerza o intervención no realizada por nuestras sucursales de servicio autorizadas, la garantía pierde su validez. Esta garantía no restringe tus derechos legales

**NOTA:** En caso de reclamo por garantía, devuelve el recibo de caja y la tarjeta de garantía completada con la descripción de la falla junto con el dispositivo defectuoso.

**NOTA:** La garantía no cubre las baterías suministradas.



## **Etón Corporation**

Corporate Headquarters  
1015 Corporation Way  
Palo Alto, California 94303 USA  
tel +1 650-903-3866  
tel +1 800-872-2228  
fax +1 650-903-3867

Designed by Etón in California and assembled in China.  
© Copyright 2023 Etón Corporation U.S.A. All rights reserved.

Conçu par Etón Californie et assemblé en Chine.  
© Copyright 2023 d'Etón Corporation U.S.A. Tous droits réservés.

Diseñado por Etón en California y ensamblado en China.  
© Copyright 2023 Etón Corporation U.S.A. Todos los derechos reservados