

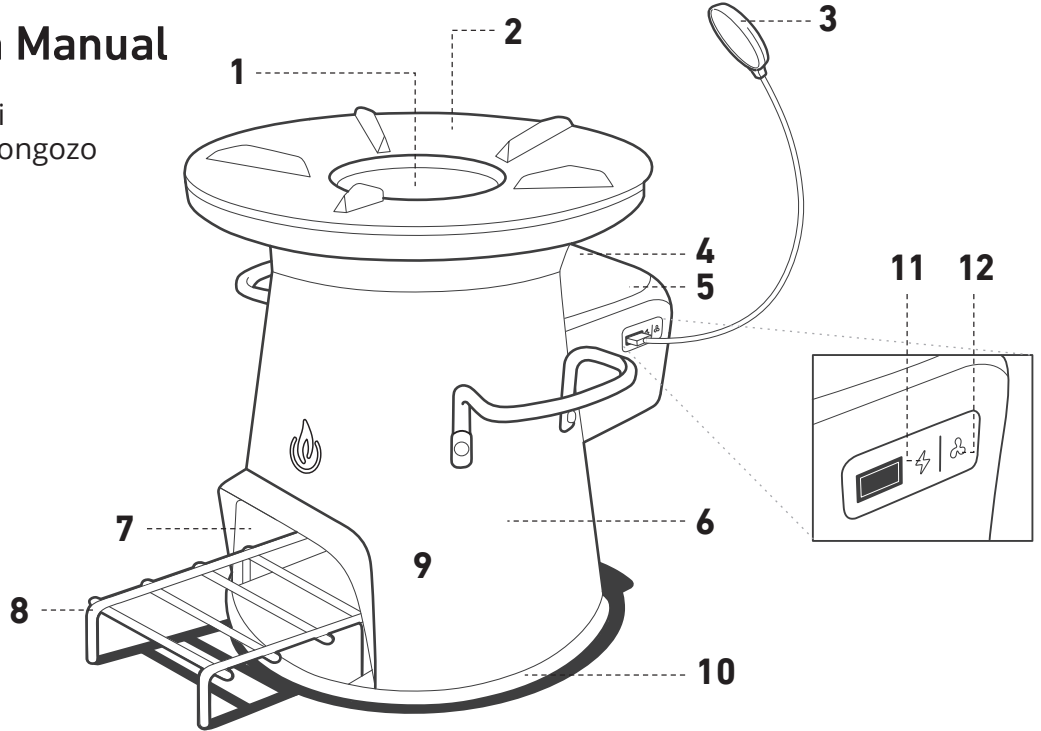
# BioLite HomeStove



## Instruction Manual

Jiko la Nyumbani  
Mafundisho Mwongozo

होमस्टोव  
निर्देश नियमावली



1. Stainless Steel Chamber
2. Cast Iron Top
3. LED FlexLight™
4. Heat Resistant PowerPack
5. Heat Resistant Fan (Inside)
6. Stainless Steel Body
7. Fuel Mouth
8. Fuel Rack
9. Mineral Wool Insulation (Inside)
10. Cast Iron Base
11. Charging Light (Green)
12. Fan Light (Orange)

1. Chumba kilichotengenezwa kwa chuma cha pua
2. Kifuniko cha kutupwa chuma
3. Taa la LED
4. Pakiti Nguvu joto sugu
5. Shabiki joto sugu (Ndani)
6. Kiwili cha chuma iliyotupwa
7. Mdomo wa kuwekea mafuta
8. Rack ya mafuta
9. Kinga madini kwa pamba(Ndani)
10. Msingi wa kutupwa chuma
11. Mwanga betri inapopata nishati (rangi ya kijani)
12. Mwanga wa Shabiki (Rangi ya machungwa)

1. स्टेनलेस स्टील चैम्बर
2. ढलवां लोहे का सबसे ऊपरी भाग
3. एलईडी फ्लेक्सलाइट
4. पावरपैक
5. ऊष्मारोधी पंखा (अंदर)
6. स्टेनलेस स्टील ढांचा
7. ईंधन मुहाना
8. ईंधन ट्रे,
9. मिनरल वूल तापावरोधन (अंदर)
10. ढलवां लोहे का तला
11. चार्जिंग की बत्ती (हरी)
12. पंखे की बत्ती (नारंगी)

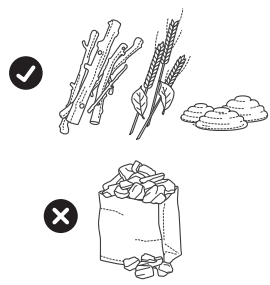
## 1 LIGHTING THE FIRE

KUUWASHA MOTO // आग जलाना

Fuel: Wood, crop waste, dung  
**No charcoal**

Mafuta: Mbao, taka mazao, samadi  
**Hakuna makaa**

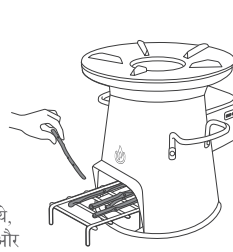
ईंधन: लकड़ी, फसल का कचरा, गोबर  
कोयला नहीं



Unfold and insert rack, place small fuel and small wood inside stove

Funua na ingiza rack, wekelea kiasi kidogo cha mafuta na mbao ndani ya jiko.

रैक को खोलिये और लगाइये, स्टोव के अंदर थोड़ा ईंधन और थोड़ी लकड़ी रखिये



Insert small pieces of wood in top before lighting

Ingiza vipande vidogo vya mbao juu ya jiko kabla ya kuwasha moto.

आग सुलगाने से पहले सबसे ऊपरी भाग में लकड़ी के कुछ छोटे टुकड़े रखिये



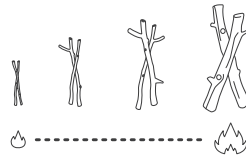
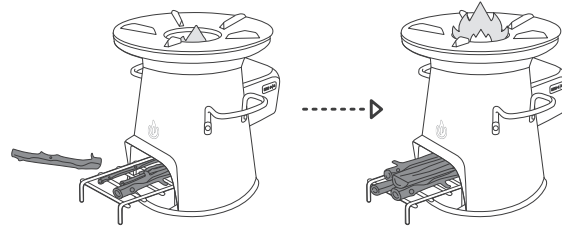
## 2 BUILDING THE FIRE

KUUJENGA MOTO // आग को बढ़ाना

Add larger wood to make a larger fire

Ongeza mbao kubwa ili moto uwe mkubwa.

आग को बढ़ाने के लिए लकड़ी के बड़े टुकड़े डालिये



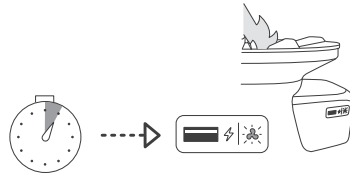
## 3 FAN

SHABIKI // पंखा

Fan turns on after few minutes of fire, shown by orange light

Shabiki huwaka baada ya dakika chache za moto na huonyesha kwa mwanga wa rangi ya machungwa.

आग जलने के कुछ मिनट बाद पंखा चालू हो जाता है, जो नारंगी बत्ती से दिखाई देता है



Fan reduces smoke

Shabiki hupunguza moshi

पंखा धुएँ को कम करता है



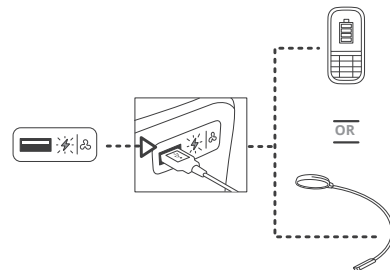
## 4 CHARGING

KUWEKA BETRI NISHATI // चार्जिंग

Charging turns on after a few minutes of fire, shown by green light

Wakati betri inapopata nishati inawasha moto kwa dakika chache na huonyesha kwa mwangaza wa kijani kibichi

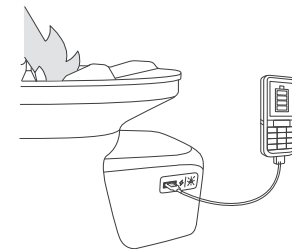
कुछ मिनट आग जलने के बाद चार्जिंग चालू हो जाती है, जो हरी बत्ती से दिखाई देता है



Plug USB device into PowerPack

Kuziba kifaa cha USB katoka Pakiti Nguvu

यूएसबी डिवाइस को पावरपैक में लगायें



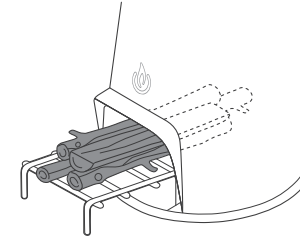
## FIRE MAINTENANCE

MATENGENEZO YA MOTO // आग को बनाए रखना

To prevent flame coming out of stove front: Push fuel in stove, use less fuel, or remove ash

Ili kuzuia moto kutokea kwenye upande wa mbele wa jiko: shinikiza mafuta kwa jiko, tumia mafuta kidogo na kuondoa majivu

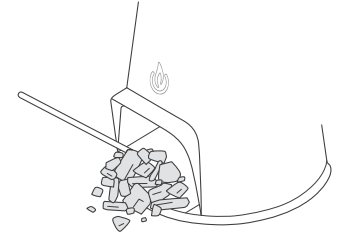
स्टोव के आगे से आग के बाहर निकलने की रोकथाम करने के लिए: ईंधन को स्टोव के अंदर धकेलें, कम ईंधन इस्तेमाल करें या राख को हटायें



Remove ash when stove is full

Ondoa majivu wakati jiko limejaa

जब स्टोव भर जाये तो राख को हटायें



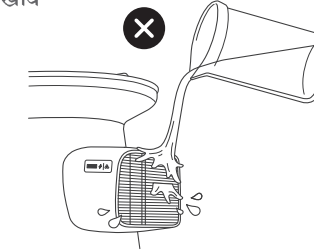
## STOVE MAINTENANCE

MATENGENEZO YA JIKO // स्टोव का रखरखाव

No liquid inside PowerPack

Hakuna kioevu ndani ya Pakiti Nguvu

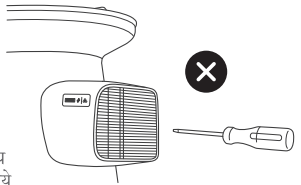
पावरपैक के अंदर कोई तरल पदार्थ नहीं जाना चाहिये



Do not open stove, for repair call local service or sales agent

Usifungue jiko, unapotaka kukarabiti piga simu kwa huduma za mitaa ama wakala wa mauzo.

स्टोव को मत खोलिये, मरम्मत के लिए स्थानीय सर्विस केन्द्र या सेल्स एजेंट को टेलीफोन कीजिये



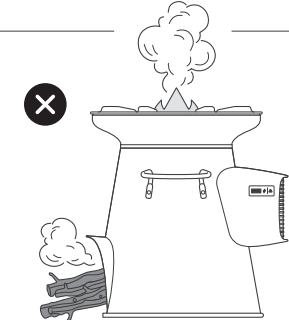
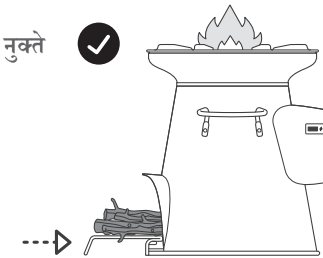
## USAGE TIP

MBINU ZA MATUMIZI // इस्तेमाल करने के नुक्ते

Use fuel rack for a stronger fire and less smoke

Tumia rack ya mafuta ili kupata moto wenye nguvu na moshi kidogo.

अधिक तेज आग और कम धुएँ के लिए ईंधन रैक को इस्तेमाल कीजिये



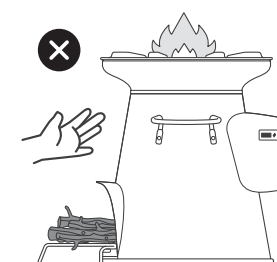
## WARNING

MBINU ZA MATUMIZI // चेतावनी

Stove body becomes hot!

Kiwiliwili cha jiko huwa moto.

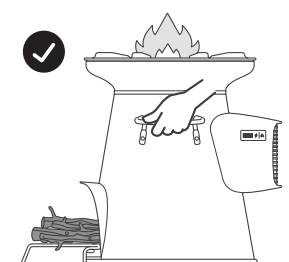
स्टोव का ढाँचा गर्म हो जाता है!

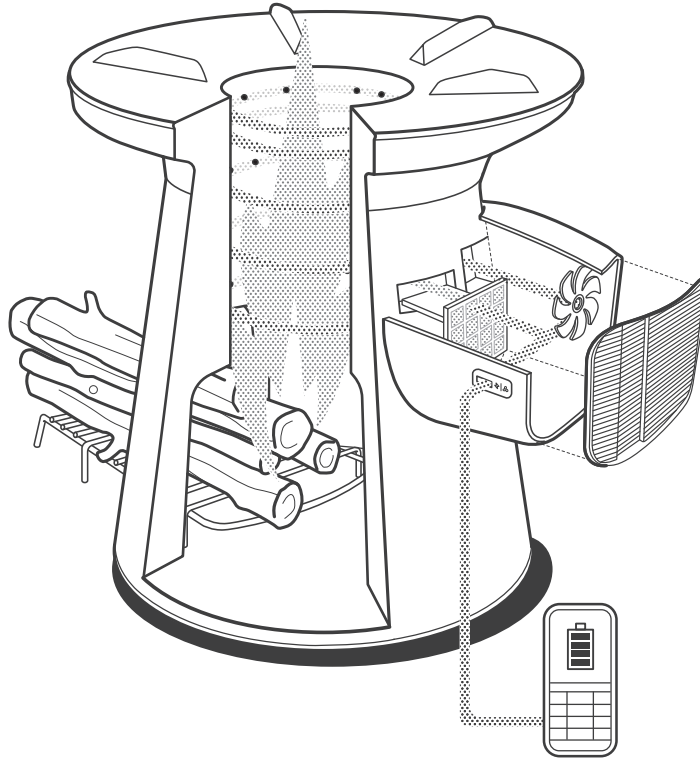


Use handles to move stove

Tumia kishikio ili kulisongesha jiko

स्टोव को हिलाने के लिए हथकों को इस्तेमाल कीजिये





## TECH SPECS

**Dimensions:** 25 x 31 cm

**Weight:** 6.9 Kg

**Materials:**  
High grade stainless steel,  
high temperature nylon  
plastic, high grade cast iron

**Boil Time:**  
5 min = 1 liter of water  
18 min = 5 liters of water

**Charge Time:**  
20 min = 80 min of talk time  
120 min = full battery charge

**Compatible Devices:**  
USB-chargeable devices

**Power Output:**  
2.0 W @ 5V

**Lumens (For LED FlexLight™):**  
100 Lm

**In The Box:**  
HomeStove™, fuel rack,  
mobile phone charge  
adapter, LED FlexLight™

## NAMNA ZA KIUFUNDI

**Vipimo:** sentimeta 25 kwa 31

**Uzito:** Kilo 6.9

**Vifaa:**  
Chuma cha pua na nylon  
plastiki ya joto iliyo juu,  
chuma iliyo tupwa

**Muda wa kuchemka:**  
Dakika 5 = lita 1 ya maji  
Dakika 18 = lita 5 za maji

**Muda wa jaza betri kwa nishati:**  
Dakika 20 = dakika 80 za kuongea  
Dakika 120 = betri iliyojaza nishati

**Vifaa Sambamba:**  
Vifaa vinavyotumia USB  
kujaza betri

**Nguvu Pato:**  
wati 2.0 @ volti 5  
cha hali ya juu

**Lumens (Kwa taa la LED):**  
100 Lux

**Ndani ya Sanduku:**  
Jiko la nyumbani, tray ya  
mafuta, adapta sinia ya simu  
ya mikononi and taa la LED  
kutoka FlexiLight.

## तकनीकी विशिष्टियां

**लंबाई-चौड़ाई:** 25 × 31 सेंटीमीटर

**भार:** 6.9 किग्रा

**सामग्रियां:**  
उच्च ग्रेड का स्टेनलेस  
स्टील और उच्च तापमान रोधी  
नाइलोन प्लास्टिक

**उबाल समय:**  
5 मिनट = 1 लिटर पानी  
18 मिनट = 5 लिटर पानी

**चार्ज समय:**  
20 मिनट = 80 मिनट का टाक  
टाइम  
120 मिनट = पूरी बैटरी चार्ज

**सुसंगत उपकरण:**  
यूएसबी द्वारा चार्ज होने  
वाले उपकरण

**बिजली का आउटपुट:**  
2.0 वाट @ 5 वोल्ट

**ल्यूमैन्स (एलईडी  
फ्लेक्सलाइट के लिए):**  
100

**डिब्बे में:**  
होमस्टोव ईंधन ट्रे, मोबाइल  
फोन चार्जर एडैप्टर,  
एलईडी फ्लेक्सलाइट