



ClayCreate Pro - Design Your Own Hair Clips
ClayCreate Pro - Créez vos propres pinces à cheveux
ClayCreate Pro - Diseña tus propias pinzas para el Cabello
ClayCreate Pro - Disegna le tue mollette per capelli
ClayCreate Pro - Gestalten Sie Ihre eigenen Haarspangen

INSTRUCTION MANUAL MANUEL D'INSTRUCTIONS MANUAL DE INSTRUCCIONES MANUALE DI ISTRUZIONI BEDIENUNGSANLEITUNG

A-PL-1139

Revision: v220815

Keep a copy of these instructions for future reference. The latest version of these instructions is available online at **WWW.PLBFUN.COM/INSTRUCTIONS** | Additional resources such as examples on how to use, and tutorial videos are also available online at **WWW.PLBFUN.COM/INSTRUCTIONS**


Conservez une copie de ces instructions pour référence future. La dernière version de ces instructions est disponible en ligne sur **WWW.PLBFUN.COM/INSTRUCTIONS** | Des ressources supplémentaires telles que des exemples d'utilisation et des vidéos de didacticiel sont également disponibles en ligne sur **WWW.PLBFUN.COM/INSTRUCTIONS**

Guarde una copia de estas instrucciones para futuras consultas. La última versión de estas instrucciones está disponible en línea en **WWW.PLBFUN.COM/INSTRUCTIONS**| Recursos adicionales, como ejemplos de uso y videos tutoriales, también están disponibles en línea en **WWW.PLBFUN.COM/INSTRUCTIONS**

Conserva una copia di queste istruzioni per riferimento futuro. L'ultima versione di queste istruzioni è disponibile online su **WWW.PLBFUN.COM/INSTRUCTIONS** | Risorse aggiuntive come esempi sull'utilizzo e video tutorial sono disponibili anche in linea su **WWW.PLBFUN.COM/INSTRUCTIONS**

Bewahren Sie eine Kopie dieser Anweisungen zum späteren Nachschlagen auf. Die neueste Version dieser Anleitung ist online unter **WWW.PLBFUN.COM/INSTRUCTIONS** verfügbar | Zusätzliche Ressourcen wie Beispiele zur Verwendung und Lernvideos sind auch online unter **WWW.PLBFUN.COM/INSTRUCTIONS** verfügbar

FOR AGES 6 YEARS AND UP. | POUR LES 6 ANS ET PLUS. | PARA EDADES DE 6 AÑOS Y MÁS. | DAI 6 ANNI IN SU. | FÜR ALTER 6 JAHRE UND OBEN.

	WARNING: CHOKING HAZARD – Small Parts. Not for Children Under 3 years.
--	--

WARNING:

WARNING: Choking hazard: **small parts. Not intended for children under 3 years old. Carefully read all warning labels and instructions. DO NOT USE A MICROWAVE OVEN!** ADULT SUPERVISION NEEDED TO OPERATE THE OVEN.

ATTENTION:

AVERTISSEMENT: Risque d’étouffement : petites pièces. Non destiné aux enfants de moins de 3 ans. Lisez attentivement toutes les étiquettes d’avertissement et les instructions. **N’UTILISEZ PAS DE FOUR À MICRO-ONDES!** UNE SUPERVISION ADULTE EST NÉCESSAIRE POUR FAIRE FONCTIONNER LE FOUR.

ADVERTENCIA:

ADVERTENCIA: Peligro de asfixia: piezas pequeñas. No destinado a niños menores de 6 años. Lea atentamente todas las etiquetas e instrucciones de advertencia.

¡NO USE UN HORNO DE MICROONDAS! LA SUPERVISIÓN DE ADULTOS NECESITA OPERAR EL HORNO.

AVVERTENZA:

AVVERTENZA: Pericolo di soffocamento: piccole parti. Non destinato a bambini di età inferiore a 6 anni. Leggere attentamente tutte le etichette di avvertenza e le istruzioni. **NON USARE UN FORNO A MICROONDE!** LA SUPERVISIONE ADULTA È NECESSARIA PER FUNZIONARE IL FORNO.

ACHTUNG:

WARNUNG: Erstickungsgefahr: Kleinteile. Nicht für Kinder unter 6 Jahren bestimmt. Lesen Sie alle Warnschilder und Anweisungen sorgfältig durch.

ACHTUNG: KEINEN MIKROWELLENOFEN VERWENDEN! ERWACHSENE ÜBERWACHUNG, DIE FÜR DEN BETRIEB DES OFENS BENÖTIGT WIRD.

OUR STORY

As a family-run business, our kids are our inspiration!

We are committed to making products that delight and inspire not just our own family, but yours too. We never compromise on quality. Our award-winning products are safe, fun, and simple to use.

Our promise to you is that within every Purple Ladybug box, a world of creativity and enjoyment awaits!.

Follow Us On Your Favorite Social Media Platform.



ENGLISH

INSTRUCTIONS

For more detailed instructions and video tutorials, please visit **WWW.PLBFUN.COM/INSTRUCTIONS**

Refer to image section for visual details on each step below.

With ClayCreate you are able to create your own hairclips using oven-baked polymer clay.

With this kit, you’re able to create 4 different shapes of hair clips. Choose solid colors or make patterns, and then layer them and fill the included mold to create to create your own unique hair clip designs.

Getting Started

Start with a clean, flat workspace. This is especially important with polymer clay, as the clay will easily pick up any debris, and it’s not easy to remove it.

An easy way to ensure a clean workspace is to lay down a piece of parchment paper. This will give you a clean work surface to work on and will make clean up a breeze.

Lay out the contents of this craft kit so that you have everything you need within easy reach.

Working the clay

Decide on what color combinations you’re going to use for your creations, and start manipulating the clay. (Image A)

TIP: Make sure your hands are clean between colors so you don’t transfer one color onto the next.

You can use the colors as they come, or you can mix and match the colors to create patterns, colors, and effects.

One of the easiest ways to create color effects and new colors is to take a piece of and roll it out to create a long thin noodle shape. Repeat with additional colors, then combine the different color noodles together, and gently twist them together, bend them, shape them. The more you do this, the more blended and layered they become.

To create a marbled effect, mix them just a little. To create a brand new solid color, mix them a lot.

Tip: Warm clay is easier to handle, mix and shape. Warm up the clay by taking a small piece and massaging it with your hands. Pull, stretch and squeeze the clay, and it will become more supple and easier to handle.

Shape the clay to the approximate shape and size of the molds before you press it into the molds.

Making the base (Using the clear mold).

Make sure the mold tray is clean and free from any dust or debris before filling it with clay.

As you fill the mold, keep in mind that the design is upside down. The bottom of the mold is the top of your finished creation. This is important to know which colors show up on top.

As you fill the mold, make sure to really press the clay into every corner of the mold to avoid gaps on the finished creation. (Image B)

If the mold you’re using has different depths to it, start by filling the lowest levels of the mold first.

Do not overfill the mold, but ensure that the mold is completely full, and flat across the top.

Remove your creations from the mold.

TIP: To remove the creations from the molds, gently spread the mold open around the edges, and push from underneath as you do (Image C).

Making the charms (Using the pink mold)

The charms are what makes this ClayCreate kit unique. When you create your hairclip base, you can place as many charms on top of it as you wish, and the color combinations possible are only limited by your imagination.

As with the base clip mold, make sure that you press the clay in nice and tight to fill the cavity of each charm. Experiment with different color combinations and parts. Try different colors for each flower petal, stripes on the bee, and so on.

Make sure the mold tray is clean and free from any dust or debris before filling it with clay.

As you fill the mold, keep in mind that the design is upside down. The bottom of the mold is actually the top of your finished creation. This is important to know which colors show up on top.

As you fill the mold, make sure to really press the clay into every corner of the mold to avoid gaps on the finished creation. (Image B)

If the mold you’re using has different depths to it, start by filling the lowest levels of the mold first.

Do not overfill the mold, but ensure that the mold is completely full, and flat across the top.

Remove your creations from the mold.

TIP: To remove the creations from the molds, gently spread the mold open around the edges, and push from underneath as you do (Image C).

Now is the time to press the charms onto the main hair clip, so they bake together as one piece (Image D). Gently place the charms onto the main hair clip as desired and press them gently together so they stick as one. This will ensure a solid bond between them when they bake.

Baking the clay

HAVE AN ADULT HELP YOU OPERATE THE OVEN!

Pre-heat an oven to 240F (115c). DO NOT USE A MICROWAVE OVEN.

Line a flat, oven-safe, tray with aluminum foil or parchment paper.

Place your creations flat on the lined tray and bake in the oven for 15-20 minutes.

Remove from the oven and allow to fully cool (about 5 to 10 minutes) before handling and continuing to the next step.

Final Steps

To finish, it’s time to apply the finishing glaze to your creations to give them a shiny finish. (Image G)

The finishing glaze can just be painted onto your finished creations once they’re cooled. Just allow the glaze to dry for at least 2 hours before continuing. (If there are spots left unglazed, you can spot apply additional glaze as needed – Just allow time to dry)

Once your Clay Creation is finished, you are ready for the final step.

Gluing it onto a clip

Apply a small amount of the glue (included) along the entire length of the metal hairclip (Image H). Press your Clay Creation on to the glue, being careful to center it. Place it on a flat surface and allow at least 1 hour for the glue to dry and set.

SHOW US YOUR STUFF

We love to see your creations. Share them on social media and tag us **@PLBFUN**

We regularly give prizes to our fans that share their creations. When you share, you’re entered.

FRANÇAIS

INSTRUCTIONS

Pour des instructions plus détaillées et des didacticiels vidéo, veuillez visiter **WWW.PLBFUN.COM/INSTRUCTIONS**

Reportez-vous à la section photo pour des détails visuels sur chaque étape ci-dessous.

Avec ClayCreate, vous pouvez créer vos propres pinces à cheveux en utilisant de la pâte polymère cuite au four.

Avec ce kit, vous pouvez créer 4 formes différentes de pinces à cheveux. Choisissez des couleurs unies ou créez des motifs, puis superposez-les et remplissez le moule inclus pour créer vos propres conceptions de pinces à cheveux uniques.

Commencer

Commencez par un espace de travail propre et plat. Ceci est particulièrement important avec l'argile polymère, car l'argile ramassera facilement tous les débris et il n'est pas facile de l'enlever.

Un moyen facile d'assurer un espace de travail propre est de poser un morceau de papier sulfurisé. Cela vous donnera une surface de travail propre et facilitera le nettoyage.

Disposez le contenu de ce kit de bricolage afin que vous ayez tout ce dont vous avez besoin à portée de main.

Travail de l'argile

Décidez des combinaisons de couleurs que vous allez utiliser pour vos créations et commencez à manipuler l'argile. (Image A)

CONSEIL : Assurez-vous que vos mains sont propres entre les couleurs afin de ne pas transférer une couleur sur la suivante.

Vous pouvez utiliser les couleurs au fur et à mesure, ou vous pouvez mélanger et assortir les couleurs pour créer des motifs, des couleurs et des effets.

L’un des moyens les plus simples de créer des effets de couleur et de nouvelles couleurs est de prendre un morceau et de le dérouler pour créer une longue forme de nouille fine. Répétez avec des couleurs supplémentaires, puis combinez les nouilles de différents couleurs ensemble et tordez-les doucement ensemble, pliez-les, façonnez-les. Plus vous faites cela, plus ils deviennent mélangés et superposés.

Pour créer un effet marbré, mélangez-les juste un peu. Pour créer une toute nouvelle couleur unie, mélangez-les beaucoup.

CONSEIL : L'argile chaude est plus facile à manipuler, à mélanger et à façonner. Réchauffez l'argile en prenant un petit morceau et en la massant avec vos mains. Tirez, étirez et pressez l'argile, et elle deviendra plus souple et plus facile à manipuler.

Façonnez l'argile à la forme et à la taille approximatives des moules avant de la presser dans les moules.

Réalisation de la base (Avec le moule transparent).

Assurez-vous que le plateau du moule est propre et exempt de poussière ou de débris avant de le remplir d'argile.

Lorsque vous remplissez le moule, gardez à l'esprit que le motif est à l'envers. Le bas du moule est le haut de votre création finie. Il est important de savoir quelles couleurs apparaissent en haut.

Lorsque vous remplissez le moule, assurez-vous de bien presser l'argile dans chaque coin du moule pour éviter les lacunes sur la création finie. (Image B)

Si le moule que vous utilisez a des profondeurs différentes, commencez par remplir d'abord les niveaux les plus bas du moule.

Ne remplissez pas trop le moule, mais assurez-vous que le moule est complètement plein et plat sur le dessus.

Sortez vos créations du moule.

ASTUCE : Pour retirer les créations des moules, écartez délicatement le moule sur les bords et poussez par le dessous comme vous le faites (Image C).

Confection des breloques (Avec le moule rose)

Les charmes sont ce qui rend ce kit ClayCreate unique. Lorsque vous créez votre base de pinces à cheveux, vous pouvez y placer autant de breloques que vous le souhaitez, et les combinaisons de couleurs possibles ne sont limitées que par votre imagination.

Comme pour le moule à clip de base, assurez-vous d'appuyer sur l'argile bien serrée pour remplir la cavité de chaque charme. Expérimentez avec différentes combinaisons de couleurs et pièces. Essayez différentes couleurs pour chaque pétale de fleur, rayures sur l'abeille, etc.

Assurez-vous que le plateau du moule est propre et exempt de poussière ou de débris avant de le remplir d'argile.

Lorsque vous remplissez le moule, gardez à l'esprit que le motif est à l'envers. Le bas du moule est en fait le haut de votre création finie. Il est important de savoir quelles couleurs apparaissent en haut.

Lorsque vous remplissez le moule, assurez-vous de bien presser l'argile dans chaque coin du moule pour éviter les lacunes sur la création finie. (Image B)

Si le moule que vous utilisez a des profondeurs différentes, commencez par remplir d'abord les niveaux les plus bas du moule.

Ne remplissez pas trop le moule, mais assurez-vous que le moule est complètement plein et plat sur le dessus.

Sortez vos créations du moule.

ASTUCE : Pour retirer les créations des moules, écartez délicatement le moule sur les bords et poussez par le dessous comme vous le faites (Image C).

Il est maintenant temps de presser les breloques sur la pince à cheveux principale, afin qu’elles cuisent ensemble en une seule pièce (Image D). Placez délicatement les breloques sur la pince à cheveux principale comme vous le souhaitez et pressez-les doucement ensemble pour qu’elles collent comme une seule. Cela assurera un lien solide entre eux lors de la cuisson.

Cuisson de l'argile

DEMANDEZ À UN ADULTE DE VOUS AIDER À FAIRE FONCTIONNER LE FOUR !

Préchauffer un four à 240F (115c). NE PAS UTILISER DE FOUR À MICRO-ONDES.

Tapisser un plat allant au four de papier d'aluminium ou de papier sulfurisé.

Déposez vos créations à plat sur la plaque chemisée et enfournez pour 15 à 20 minutes.

Retirer du four et laisser refroidir complètement (environ 5 à 10 minutes) avant de manipuler et de passer à l'étape suivante.

Étapes finales

Pour finir, il est temps d'appliquer le glacis de finition sur vos créations pour leur donner un fini brillant. (Image G)

Le vernis de finition peut simplement être peint sur vos créations finies une fois qu’elles sont refroidies. Laissez simplement le glacis sécher pendant au moins 2 heures avant de continuer. (S’il reste des taches non émaillées, vous pouvez appliquer un glacis supplémentaire au besoin - laissez juste le temps de sécher)

Une fois votre création en argile terminée, vous êtes prêt pour la dernière étape.

Le coller sur un clip

Appliquez une petite quantité de colle (incluse) sur toute la longueur de la pince à cheveux en métal (Image H). Pressez votre Clay Creation sur la colle en prenant soin de la centrer. Placez-le sur une surface plane et laissez au moins 1 heure pour que la colle sèche et prenne.

MONTREZ-NOUS VOS CRÉATIONS

Nous adorons voir vos créations. Partagez-les sur les réseaux sociaux et identifiez-nous **@PLBFUN**

Nous remettons régulièrement des prix à nos fans qui partagent leurs créations. Lorsque vous partagez, vous êtes inscrit.

ESPAÑOL

INSTRUCCIONES

Para obtener instrucciones más detalladas y tutoriales en video, visite **WWW.PLBFUN.COM/INSTRUCTIONS**

Consulte la sección de fotos para obtener detalles visuales sobre cada paso a continuación.

Consulte la sección de fotos para obtener detalles visuales sobre cada paso a continuación.

Con ClayCreate puedes crear tus propias horquillas con arcilla polimérica horneada.

Con este kit, puedes crear 4 formas diferentes de pinzas para el cabello. Elija colores sólidos o haga patrones, y luego colóquelos en capas y llene el molde incluido para crear sus propios diseños únicos de pinzas para el cabello.

Empezando

Comience con un espacio de trabajo limpio y plano. Esto es especialmente importante con la arcilla polimérica, ya que la arcilla recogerá fácilmente cualquier residuo y no es fácil quitarlo.

Una manera fácil de garantizar un espacio de trabajo limpio es colocar un trozo de papel pergamino. Esto le dará una superficie de trabajo limpia para trabajar y hará que la limpieza sea muy fácil.

Disponga el contenido de este kit de manualidades para que tenga todo lo que necesita al alcance de la mano.

trabajando la arcilla

Decide qué combinaciones de colores vas a utilizar para tus creaciones y empieza a manipular la arcilla. (Imagen A)

CONSEJO: asegúrese de que sus manos estén limpias entre los colores para no transferir un color al siguiente.

Puede usar los colores tal como vienen, o puede mezclarlos y combinarlos para crear patrones, colores y efectos.

Una de las maneras más fáciles de crear efectos de color y nuevos colores es tomar un trozo y extenderlo para crear una forma de fideos larga y delgada. Repita con colores adicionales, luego combine los fideos de diferentes colores y gírelos suavemente, dóblelos y dóles forma. Cuanto más hagas esto, más mezclados y en capas se vuelven.

Para crear un efecto marmolado, mézclalos solo un poco. Para crear un nuevo color sólido, mézclalos mucho.

Consejo: La arcilla tibia es más fácil de manipular, mezclar y moldear. Caliente la arcilla tomando un trozo pequeño y masajéandolo con las manos. Tire, estire y apriete la arcilla, y se volverá más flexible y fácil de manejar.

Dale forma a la arcilla con la forma y el tamaño aproximados de los moldes antes de presionarla en los moldes.

Elaboración de la base (Usando el molde transparente).

Asegúrese de que la bandeja del molde esté limpia y libre de polvo o residuos antes de llenarla con arcilla.

A medida que llene el molde, tenga en cuenta que el diseño está al revés. La parte inferior del molde es la parte superior de tu creación terminada. Esto es importante para saber qué colores aparecen en la parte superior.

A medida que llene el molde, asegúrese de presionar bien la arcilla en cada esquina del molde para evitar espacios en la creación terminada. (Imagen B)

Si el molde que está utilizando tiene diferentes profundidades, comience llenando primero los niveles más bajos del molde.

No llene demasiado el molde, pero asegúrese de que esté completamente lleno y plano en la parte superior.

Retire sus creaciones del molde.

CONSEJO: Para sacar las creaciones de los moldes, abra suavemente el molde alrededor de los bordes y empuje desde abajo mientras lo hace (Imagen C).

Haciendo los dijes (Usando el molde rosa)

Los amuletos son lo que hace que este kit ClayCreate sea único. Cuando creas la base de tu horquilla, puedes colocar encima tantos amuletos como desees, y las combinaciones de colores posibles solo están limitadas por tu imaginación.

Al igual que con el molde de clip base, asegúrese de presionar la arcilla bien y apretada para llenar la cavidad de cada amuleto. Experimente con diferentes combinaciones de colores y piezas. Pruebe diferentes colores para cada pétalo de flor, rayas en la abeja, etc.

Asegúrese de que la bandeja del molde esté limpia y libre de polvo o residuos antes de llenarla con arcilla.

A medida que llene el molde, tenga en cuenta que el diseño está al revés. La parte inferior del molde es en realidad la parte superior de la creación terminada. Esto es importante para saber qué colores aparecen en la parte superior.

A medida que llene el molde, asegúrese de presionar bien la arcilla en cada esquina del molde para evitar espacios en la creación terminada. (Imagen B)

Si el molde que está utilizando tiene diferentes profundidades, comience llenando primero los niveles más bajos del molde.

No llene demasiado el molde, pero asegúrese de que esté completamente lleno y plano en la parte superior.

Retire sus creaciones del molde.

CONSEJO: Para sacar las creaciones de los moldes, abra suavemente el molde alrededor de los bordes y empuje desde abajo mientras lo hace (Imagen C).

Ahora es el momento de presionar los amuletos en la pinza principal para el cabello, para que se horneen juntos como una sola pieza (Imagen D). Coloque suavemente los amuletos en la pinza para el cabello principal como desee y presiónelos suavemente para que se peguen como uno solo. Esto asegurará un vínculo sólido entre ellos cuando se horneen.

homenear la arcilla

¡PIDE A UN ADULTO QUE TE AYUDE A OPERAR EL HORNO!

Precaliente un horno a 240F (115c). NO USE UN HORNO DE MICROONDAS.

Cubra una bandeja plana, apta para horno, con papel de aluminio o papel pergamino.

Coloque sus creaciones planas en la bandeja forrada y hornee en el horno durante 15-20 minutos.

Retire del horno y deje que se enfríe por completo (alrededor de 5 a 10 minutos) antes de manipular y continuar con el siguiente paso.

Pasos finales

Para terminar, es el momento de aplicar el esmalte de acabado a tus creaciones para darles un acabado brillante. (Imagen G)

El esmalte de acabado se puede pintar sobre las creaciones terminadas una vez que se hayan enfriado. Simplemente permita que el glaseado se seque durante al menos 2 horas antes de continuar. (Si quedan lugares sin esmaltar, puede aplicar esmalte adicional según sea necesario; solo deje que se seque)

Una vez que haya terminado su Clay Creation, estará listo para el paso final.

Pegarlo en un clip

Aplique una pequeña cantidad de pegamento (incluido) a lo largo de toda la horquilla de metal (Imagen H). Presiona tu Clay Creation sobre el pegamento, teniendo cuidado de centrarlo. Colóquelo sobre una superficie plana y espere al menos 1 hora para que el pegamento se seque y se asiente.

MUESTRANOS TUS COSAS

Nos encanta ver tus creaciones. Compártelos en las redes sociales y etiquétanos **@PLBFUN**

ITALIANO

ISTRUZIONI

Per istruzioni più dettagliate e tutorial video, visitare **WWW.PLBFUN.COM/INSTRUCTIONS**

Fare riferimento alla sezione delle foto per i dettagli visivi su ogni passaggio di seguito.

Fare riferimento alla sezione delle foto per i dettagli visivi su ogni passaggio di seguito.

Con ClayCreate puoi creare le tue mollette per capelli usando l'argilla polimerica cotta al forno.

Con questo kit puoi creare 4 diverse forme di fermagli per capelli. Scegli colori solidi o crea motivi, quindi sovrappoonli e riempi lo stampo incluso per creare per creare i tuoi modelli di fermagli per capelli unici.

Iniziare

Inizia con uno spazio di lavoro pulito e piatto. Questo è particolarmente importante con l'argilla polimerica, poiché l'argilla raccoglierà facilmente eventuali detriti e non è facile rimuoverla.

Un modo semplice per garantire uno spazio di lavoro pulito è quello di stendere un pezzo di carta pergamena. Questo ti darà una superficie di lavoro pulita su cui lavorare e renderà la pulizia un gioco da ragazzi.

Disponi il contenuto di questo kit artigianale in modo da avere tutto ciò di cui hai bisogno a portata di mano.

Lavorare l'argilla

Decidi quali combinazioni di colori utilizzerai per le tue creazioni e inizia a manipolare l'argilla. (immagine A)

***SUGGERIMENTO:** assicurati che le tue mani siano pulite tra i colori in modo da non trasferire un colore sul successivo.*

Puoi usare i colori così come vengono, oppure puoi mescolare e abbinare i colori per creare motivi, colori ed effetti.

Uno dei modi più semplici per creare effetti di colore e nuovi colori è prendere un pezzo e stenderlo per creare una forma di pasta lunga e sottile. Ripeti con altri colori, quindi unisci i diversi noodles di colore insieme e ruotali delicatamente insieme, piegali, modellali. Più lo fai, più diventano amalgamati e stratificati.

Per creare un effetto marmorizzato, mescolali poco. Per creare un colore solido nuovo di zecca, mescolali molto.

Suggerimento: l'argilla calda è più facile da maneggiare, mescolare e modellare. Riscalda l'argilla prendendone un pezzettino e massaggiandola con le mani. Tirare, allungare e spremere l'argilla e diventerà più elastica e più facile da maneggiare.

Modella l'argilla in base alla forma e alle dimensioni approssimative degli stampi prima di pressarla negli stampi.

Realizzazione della base (usando lo stampo trasparente).

Assicurati che il vassoio dello stampo sia pulito e privo di polvere o detriti prima di riempirlo con l'argilla.

Mentre riempi lo stampo, tieni presente che il design è capovolto. La parte inferiore dello stampo è la parte superiore della tua creazione finita. Questo è importante per sapere quali colori vengono visualizzati in alto.

Mentre riempi lo stampo, assicurati di premere davvero l'argilla in ogni angolo dello stampo per evitare spazi vuoti sulla creazione finita. (immagine B)

Se lo stampo che stai utilizzando ha profondità diverse, inizia riempiendo prima i livelli più bassi dello stampo.

Non riempire eccessivamente lo stampo, ma assicurati che lo stampo sia completamente pieno e piatto nella parte superiore.

Rimuovi le tue creazioni dallo stampo.

***SUGGERIMENTO:** per rimuovere le creazioni dagli stampini, allarga delicatamente lo stampo intorno ai bordi e spingi da sotto come fai (Immagine C).*

Realizzare i ciondoli (usando lo stampo rosa)

I ciondoli sono ciò che rende unico questo kit ClayCreate. Quando crei la tua base per fermagli per capelli, puoi posizionarci sopra tutti i ciondoli che desideri e le combinazioni di colori possibili sono limitate solo dalla tua immaginazione.

Come con lo stampo a clip di base, assicurati di premere l'argilla bene e ben stretta per riempire la cavità di ogni ciondolo. Sperimenta con diverse combinazioni di colori e parti. Prova colori diversi per ogni petalo di fiore, strisce sull'ape e così via.

Assicurati che il vassoio dello stampo sia pulito e privo di polvere o detriti prima di riempirlo con l'argilla.

Mentre riempi lo stampo, tieni presente che il design è capovolto. La parte inferiore dello stampo è in realtà la parte superiore della tua creazione finita. Questo è importante per sapere quali colori vengono visualizzati in alto.

Mentre riempi lo stampo, assicurati di premere davvero l'argilla in ogni angolo dello stampo per evitare spazi vuoti sulla creazione finita. (immagine B)

Se lo stampo che stai utilizzando ha profondità diverse, inizia riempiendo prima i livelli più bassi dello stampo.

Non riempire eccessivamente lo stampo, ma assicurati che lo stampo sia completamente pieno e piatto nella parte superiore.

Rimuovi le tue creazioni dallo stampo.

***SUGGERIMENTO:** per rimuovere le creazioni dagli stampini, allarga delicatamente lo stampo intorno ai bordi e spingi da sotto come fai (Immagine C).*

Ora è il momento di premere i ciondoli sulla molletta principale, in modo che cuociano insieme come un unico pezzo (immagine D). Posiziona delicatamente i ciondoli sulla molletta principale come desideri e premili delicatamente insieme in modo che aderiscano come uno. Ciò garantirà un solido legame tra di loro durante la cottura.

Cuocere l'argilla

FATEVI AIUTARE A UTILIZZARE IL FORNO!

Preriscaldare il forno a 240°F (115°C). NON UTILIZZARE UN FORNO A MICROONDE.

Foderate una teglia piatta, adatta al forno, con un foglio di alluminio o carta da forno.

Disponi le tue creazioni su una teglia foderata e cuoci in forno per 15-20 minuti.

Sfnare e lasciare raffreddare completamente (da 5 a 10 minuti circa) prima di maneggiare e continuare con il passaggio successivo.

Passi finali

Per finire, è il momento di applicare la glassa di finitura alle tue creazioni per dare loro una finitura brillante. (immagine G)

Lo smalto finale può essere semplicemente dipinto sulle tue creazioni finite una volta che si sono raffreddate. Lascia asciugare la glassa per almeno 2 ore prima di continuare. (Se ci sono punti lasciati non smaltati, è possibile applicare una glassa aggiuntiva secondo necessità - Attendere solo che si asciughino)

Una volta terminata la creazione dell'argilla, sei pronto per il passaggio finale.

Incollandolo su una clip

Applicare una piccola quantità di colla (inclusa) su tutta la lunghezza della molletta metallica (Immagine H). Premi la tua creazione di argilla sulla colla, facendo attenzione a centrarla. Posizionalo su una superficie piana e lascia che la colla si asciughi e si fissi per almeno 1 ora.

Vai a **WWW.PLBFUN.COM/INSTRUCTIONS** per un tutorial.

MOSTRACI LE TUE CREAZIONI

Ci piace vedere le tue creazioni. Condividili sui social media e taggaci **@PLBFUN**

Diamo regolarmente premi ai nostri fan che condividono le loro creazioni. Quando condividi, vieni inserito.

DEUTSCH

ANLEITUNG

Ausführlichere Anweisungen und Video-Tutorials finden Sie unter **WWW.PLBFUN.COM/INSTRUCTIONS**

Sehen Sie sich den Fotoabschnitt für visuelle Details zu jedem Schritt unten an.

Sehen Sie sich den Fotoabschnitt für visuelle Details zu jedem Schritt unten an.

Mit ClayCreate können Sie Ihre eigenen Haarspangen aus ofengebackenem Fimo herstellen.

Mit diesem Kit können Sie 4 verschiedene Formen von Haarspangen erstellen. Wählen Sie Volltonfarben oder erstellen Sie Muster, und schichten Sie sie dann und füllen Sie die mitgelieferte Form, um Ihre eigenen einzigartigen Haarspangen-Designs zu erstellen.

Einstieg

Beginnen Sie mit einem sauberen, flachen Arbeitsplatz. Dies ist besonders wichtig bei Fimo, da der Ton leicht Schmutz aufnimmt und es nicht einfach ist, ihn zu entfernen.

Eine einfache Möglichkeit, für einen sauberen Arbeitsplatz zu sorgen, besteht darin, ein Stück Pergamentpapier auszulegen. Dadurch erhalten Sie eine saubere Arbeitsfläche zum Arbeiten und das Aufräumen wird zum Kinderspiel.

Legen Sie den Inhalt dieses Basteisets so an, dass Sie alles, was Sie brauchen, in Reichweite haben.

Ton bearbeiten

Entscheiden Sie, welche Farbkombinationen Sie für Ihre Kreationen verwenden werden, und beginnen Sie, den Ton zu manipulieren. (Bild A)

***TIPP:** Stellen Sie sicher, dass Ihre Hände zwischen den Farben sauber sind, damit Sie nicht eine Farbe auf die nächste übertragen.*

Sie können die Farben so verwenden, wie sie kommen, oder Sie können die Farben mischen und anpassen, um Muster, Farben und Effekte zu erstellen.

Eine der einfachsten Möglichkeiten, Farbeffekte und neue Farben zu erzeugen, besteht darin, ein Stück davon zu nehmen und es zu einer langen, dünnen Nudelform auszurollen. Wiederholen Sie dies mit weiteren Farben, kombinieren Sie dann die verschiedenfarbigen Nudeln und drehen Sie sie vorsichtig zusammen, biegen Sie sie, formen Sie sie. Je öfter Sie dies tun, desto gemischter und vielschichtiger werden sie.

Um einen marmorierten Effekt zu erzielen, mischen Sie sie nur ein wenig. Um eine brandneue Volltonfarbe zu kreieren, mische sie viel.

Tipp: Warmer Ton lässt sich leichter verarbeiten, mischen und formen. Wärmen Sie den Ton auf, indem Sie ein kleines Stück nehmen und es mit Ihren Händen massieren. Ziehen, dehnen und drücken Sie den Ton, und er wird geschmeidiger und leichter zu handhaben.

Formen Sie den Ton auf die ungefähre Form und Größe der Formen, bevor Sie ihn in die Formen drücken.

Herstellung der Basis (mit der klaren Form).

Stellen Sie sicher, dass die Formschale sauber und frei von Staub oder Ablagerungen ist, bevor Sie sie mit Ton füllen.

Denken Sie beim Füllen der Form daran, dass das Design auf dem Kopf steht. Die Unterseite der Form ist die Oberseite Ihrer fertigen Kreation. Dies ist wichtig zu wissen, welche Farben oben angezeigt werden.

Achten Sie beim Füllen der Form darauf, den Ton wirklich in jede Ecke der Form zu drücken, um Lücken in der fertigen Kreation zu vermeiden. (Bild B)

Wenn die von Ihnen verwendete Form unterschiedliche Tiefen hat, beginnen Sie damit, zuerst die untersten Ebenen der Form zu füllen.

Überfüllen Sie die Form nicht, aber stellen Sie sicher, dass die Form vollständig gefüllt und flach auf der Oberseite ist.

Nehmen Sie Ihre Kreationen aus der Form.

***TIPP:** Um die Kreationen aus den Formen zu entfernen, spreizen Sie die Form vorsichtig an den Rändern und drücken Sie dabei von unten (Bild C).*

Die Anhänger herstellen (mit der rosa Form)

Die Charms machen dieses ClayCreate-Kit einzigartig. Wenn Sie Ihre Haarspangenbasis erstellen, können Sie so viele Charms darauf platzieren, wie Sie möchten, und die möglichen Farbkombinationen sind nur durch Ihre Vorstellungskraft begrenzt.

Achten Sie wie bei der Basisclipform darauf, dass Sie den Ton schön und fest hineindrücken, um den Hohlraum jedes Anhängers zu füllen. Experimentieren Sie mit verschiedenen Farbkombinationen und Teilen. Probieren Sie verschiedene Farben für jedes Blütenblatt, Streifen auf der Biene und so weiter aus.

Stellen Sie sicher, dass die Formschale sauber und frei von Staub oder Ablagerungen ist, bevor Sie sie mit Ton füllen.

Denken Sie beim Füllen der Form daran, dass das Design auf dem Kopf steht. Der Boden der Form ist eigentlich die Oberseite Ihrer fertigen Kreation. Dies ist wichtig zu wissen, welche Farben oben angezeigt werden.

Achten Sie beim Füllen der Form darauf, den Ton wirklich in jede Ecke der Form zu drücken, um Lücken in der fertigen Kreation zu vermeiden. (Bild B)

Wenn die von Ihnen verwendete Form unterschiedliche Tiefen hat, beginnen Sie damit, zuerst die untersten Ebenen der Form zu füllen.

Überfüllen Sie die Form nicht, aber stellen Sie sicher, dass die Form vollständig gefüllt und flach auf der Oberseite ist.

Nehmen Sie Ihre Kreationen aus der Form.

***TIPP:** Um die Kreationen aus den Formen zu entfernen, spreizen Sie die Form vorsichtig an den Rändern und drücken Sie dabei von unten (Bild C).*

Jetzt ist es an der Zeit, die Charms auf die Haupthaarspange zu drücken, damit sie zusammen als ein Stück backen (Bild D). Platzieren Sie die Charms wie gewünscht vorsichtig auf der Haupthaarspange und drücken Sie sie sanft zusammen, damit sie wie ein Ganzes haften. Dadurch wird beim Backen eine feste Verbindung zwischen ihnen gewährleistet.

Backen des Lehms

LASSEN SIE SICH VON EINEM ERWACHSENEN HELFEN, DEN OFEN ZU BEDIENEN!

Heizen Sie einen Ofen auf 240F (115C) vor. KEINEN MIKROWELLENHERD VERWENDEN.

Ein flaches, ofenfestes Blech mit Alufolie oder Pergamentpapier auslegen.

Legen Sie Ihre Kreationen flach auf das mit Backpapier ausgelegte Blech und backen Sie sie für 15-20 Minuten im Ofen.

Nehmen Sie es aus dem Ofen und lassen Sie es vollständig abkühlen (ca. 5 bis 10 Minuten), bevor Sie es anfassen und mit dem nächsten Schritt fortfahren.

Letzte Schritte

Zum Abschluss ist es an der Zeit, die abschließende Glasur auf Ihre Kreationen aufzutragen, um ihnen ein glänzendes Finish zu verleihen. (Bild G)

Die abschließende Glasur kann nach dem Abkühlen einfach auf Ihre fertigen Kreationen gemalt werden. Lassen Sie die Glasur einfach mindestens 2 Stunden trocknen, bevor Sie fortfahren. (Wenn es unglasierte Stellen gibt, können Sie nach Bedarf zusätzliche Glasur auftragen – lassen Sie einfach Zeit zum Trocknen)

Sobald Ihre Clay Creation fertig ist, sind Sie bereit für den letzten Schritt.

Kleben Sie es auf einen Clip

Tragen Sie eine kleine Menge des Klebers (im Lieferumfang enthalten) über die gesamte Länge der Metallhaarspange auf (Bild H). Drücken Sie Ihre Clay Creation auf den Kleber und achten Sie darauf, sie zu zentrieren. Legen Sie es auf eine ebene Fläche und lassen Sie den Kleber mindestens 1 Stunde trocknen und aushärten.

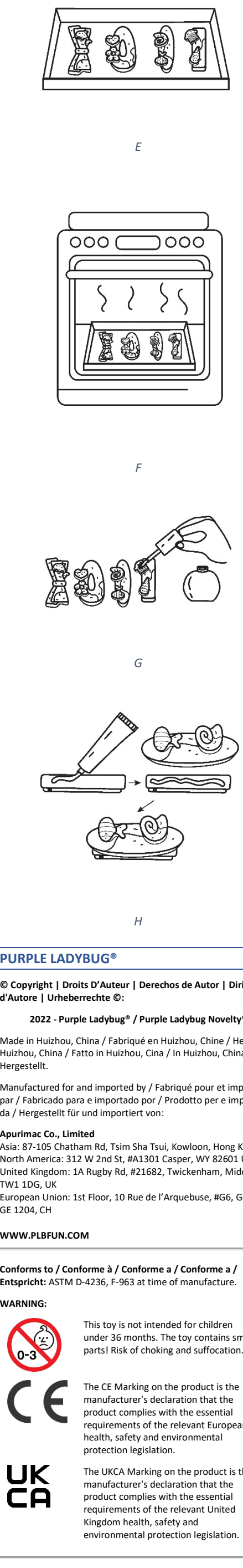
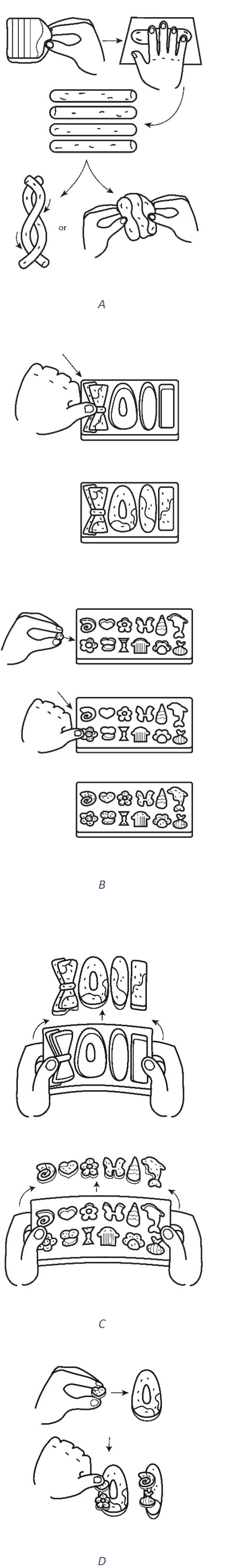
Unter **WWW.PLBFUN.COM/INSTRUCTIONS** finden Sie ein Tutorial.

ZEIGEN SIE UNS IHR PERSONAL

Wir lieben es, Ihre Kreationen zu sehen. Teile sie in sozialen Medien und tagge uns mit **@PLBFUN**

Wir vergeben regelmäßig Preise an unsere Fans, die ihre

IMAGES



PURPLE LADYBUG®

© Copyright | Droits D’Auteur | Derechos de Autor | Diritto d'Autore | Urheberrechte ©:

2022 - Purple Ladybug® / Purple Ladybug Novelty®

Made in Huizhou, China / Fabriqu  en Huizhou, Chine / Hecho en Huizhou, China / Fatto in Huizhou, Cina / In Huizhou, China Hergestellt.


Manufactured for and imported by / Fabriqu  pour et import  par / Fabricado para e importado por / Prodotto per e importato da / Hergestellt f r und importiert von:


Apurimac Co., Limited
Asia: 87-105 Chatham Rd, Tsim Sha Tsui, Kowloon, Hong Kong
North America: 312 W 2nd St, #A1301 Casper, WY 82601 USA
United Kingdom: 1A Rugby Rd, #21682, Twickenham, Middlesex, TW1 1DG, UK
European Union: 1st Floor, 10 Rue de l’Arquebuse, #G6, G n ve, GE 1204, CH


WWW.PLBFUN.COM

Conforms to / Conforme   / Conforme a / Conforme a / Entspricht: ASTM D-4236, F-963 at time of manufacture.

WARNING:

 This toy is not intended for children under 36 months. The toy contains small parts! Risk of choking and suffocation.

 The CE Marking on the product is the manufacturer’s declaration that the product complies with the essential requirements of the relevant European health, safety and environmental protection legislation.

 The UKCA Marking on the product is the manufacturer’s declaration that the product complies with the essential requirements of the relevant United Kingdom health, safety and environmental protection legislation.