



**PROFILE
DESIGN**

AERIA ULTIMATE AEROBARS

REVISION 01-02-17-2020

简介

感谢您购买这款 Profile Design 空气力学把手。这些使用说明书适用于带有 Ergo、Race 或 Boom 扶手以及 Profile Design 副把手的 Aeria Ultimate 空气力学把手。

在尝试安装此物件前，请仔细阅读本指示说明。正确安装是符合 Profile Design 公司保修条款要求的必要条件。如果您不熟悉如何安装空气力学把手或其附件，请登录 www.profile-design.com 并使用 "dealer search" (经销商搜索) 或致电 Profile Design 客服电话 (号码: 888.800.5999) 以寻求当地 Profile Design 经销商的帮助。

经销商须知: 如果您为普通用户安装此产品，安装后请为其提供本用户手册。

所需工具和材料:

- 5mm 六角扳手
- 4mm 六角扳手
- 5mm 和 4mm 六角配件的转矩扳手
- 装配油膏，如 Finishline Fiber Grip™ (碳纤维止滑剂)
- 油脂，如 Finishline Premium Grease (润滑脂)
- 螺纹锁固剂，如 Loctite® Threadlocker Blue 242®
- 异丙醇
- 切割导向器
- 钢锯 (32T 锯条用于碳材质，18T 用于铝材)
- 或者铝管切割机
- 半圆锉
- 电工胶带 / 绝缘胶带
- 干净无绒布

此空气力学把手组套件应包括:

- 一 (1) 个碳纤维平把手
- 两 (2) 个空气力学把手组束管座·附楔形夹具系统 (铝材)
- 四 (4) 个 M6x 20 /25/30/35/40/45/50/55/60/65/70/75/80/85/90 螺栓
- 四 (4) 个 M6 方形垫圈
- 两 (2) 个碳材质副把手
- 两 (2) 个扶手杯
- 两 (2) 个护垫 (泡沫)
- 两 (2) 个卡钩和环贴标签
- 四 (4) 个 M6x12 埋头螺栓
- 空气力学把手增高垫片套件 (含叉桥)

与此空气力学把手组兼容的可选附件

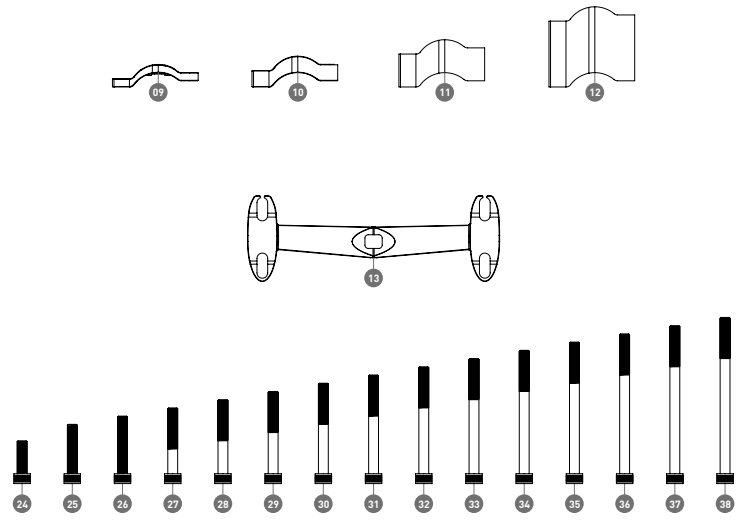
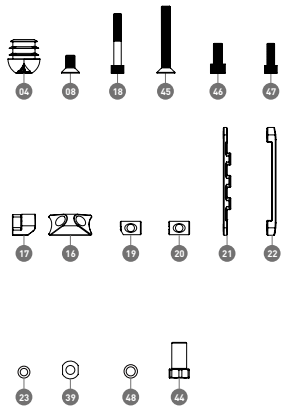
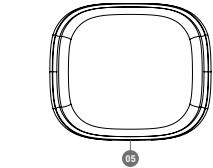
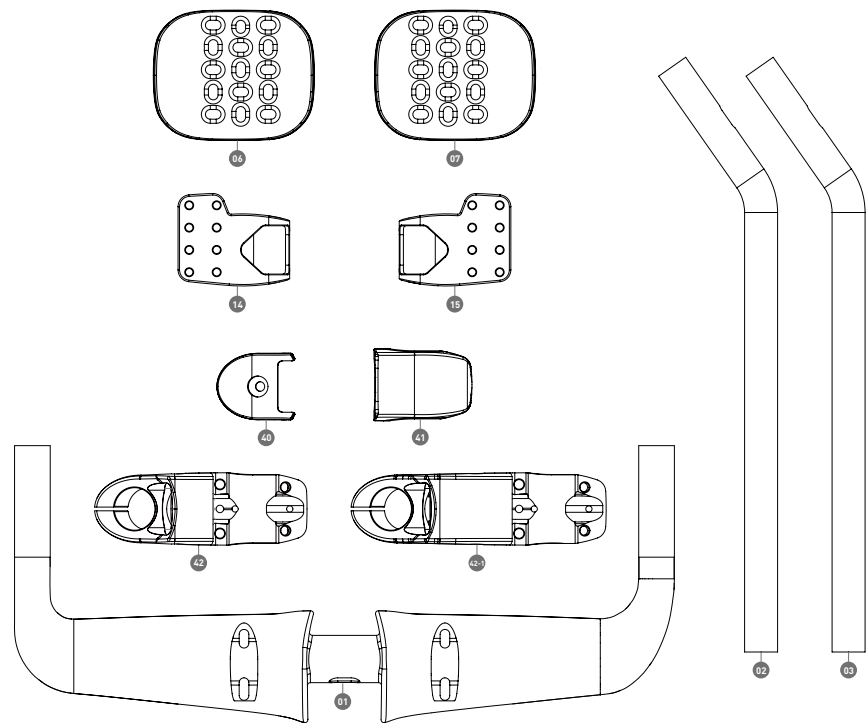
- Profile Design Aeria Ultimate 立管
- Profile Design 3/One 刹车把手
- Profile Design 储水装备，如 FC 和 HC 系列

如果此空气力学把手组套件有任何物品缺失，请联系经销商。

请注意，在生产过程中，Profile Design 已使用特制蓝色防松螺纹油对螺纹区域进行过预处理。这种特制油膏很容易在随附的所有螺栓的螺纹上检测到。如果您无法检测到此防松螺纹油或您正在重新安装螺栓，则在装配前请重新涂覆 Loctite® 或其他公司生产的适用蓝色防松螺纹油。

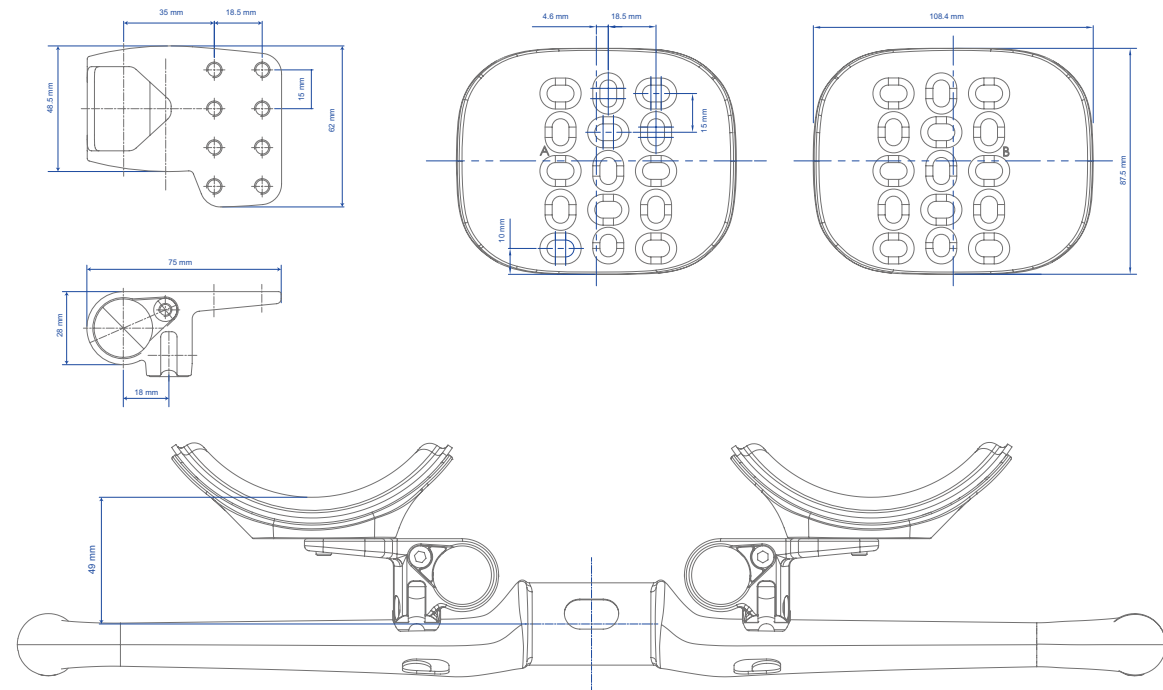
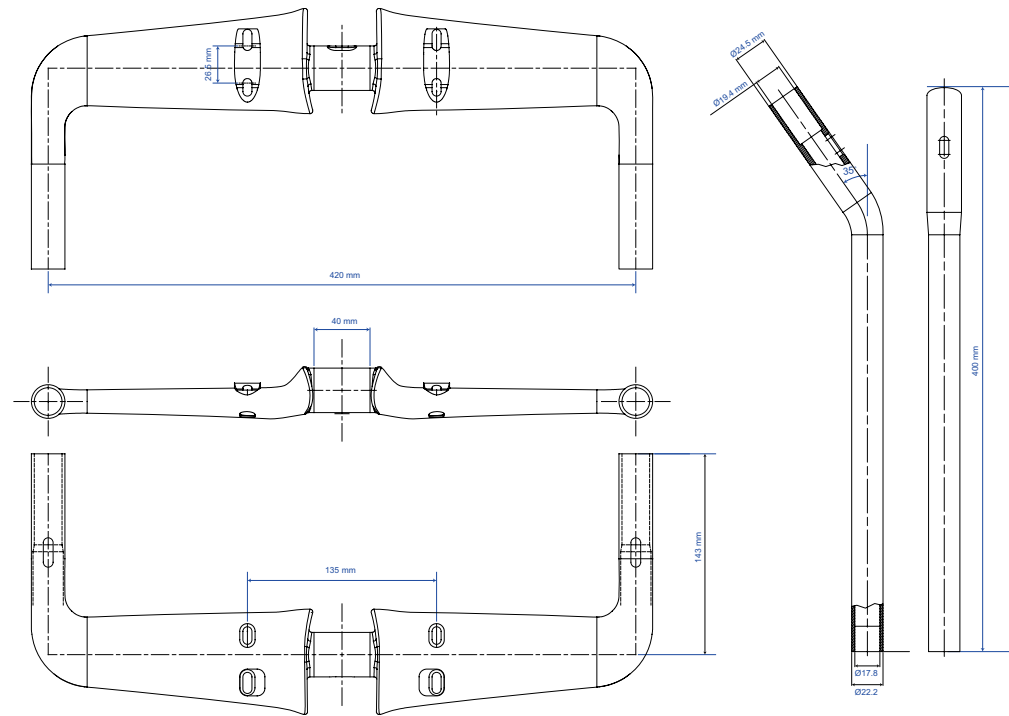
警告: 定期检查空气力学把手组是否损坏，特别是电镀涂层 (铝材部件) 或透明涂层 (碳材部件) 是否有划痕，这可能会导致降解，削弱基材品质。如果发现任何因使用或事故而造成的损坏，请更换空气力学把手组。

组件列表

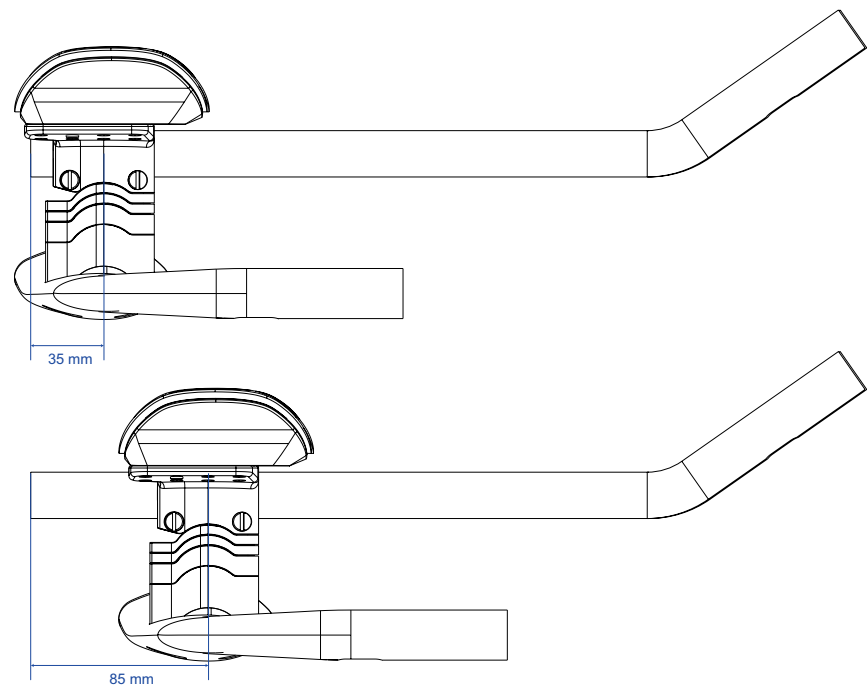


参考号	部件号	数量	零件描述
1	CA00479 / 852263	1	Aeria Ult 翼片 42cm UD 磨砂黑
2	CA00904 / 852273	1	副把手 - 35C+ 400mm 碳纤维 UD 磨砂黑 带黑色标志 R(B)
3	CA00903 / 852272	1	副把手 - 35C+ 400mm 碳纤维 UD 磨砂黑 带黑色标志 L(A)
4	714667	2	尾塞 - 35C+ 黑色 带电缆孔 (后)
5	DG00106 / 685215	2	PAD - RACE/ERGO 10mm
6	DG00102 / 200062	1	扶手 - ERGO - 带卡钩贴纸A面
7	DG00103 / 200063	1	扶手 - ERGO - 带卡钩贴纸B面
8	GA00277 / 313593	4	螺栓 - M6x12 FH8 - 带Nyllok-不锈钢螺丝(SUS304)
9	AL00047 / 293147	2	增高垫片 - Aeria Ult 黑色 5mm
10	AL00048 / 293148	2	增高垫片 - Aeria Ult 黑色 10mm
11	AL00049 / 293149	2	增高垫片 - Aeria Ult 黑色 20mm
12	AL00050 / 293150	2	增高垫片 - Aeria Ult 黑色 40mm
13	AE00076 / 683188	1	叉桥 - Aeria Ult 黑色 5mm
14	AE00098 / 189375	1	束管座 - Aeria Ult 顶部束管座 DM 合金阳极氧化黑色 L (带装配指示器标记)
15	AE00099 / 189376	1	束管座 - Aeria Ult 顶部束管座 DM 合金阳极氧化黑色 R (带装配指示器标记)
16	AL00042ZZ / 274454	2	楔形小型-Aeria Ult 内置
17	AL00040ZZ / 274452	2	小楔形-JS 内部
18	GA00270 / 313585	2	螺栓 - M5*35SH8 黑色 带尼龙自锁
19	GB00062 / 274462	2	立管 - Aeria 束管座 带插槽和斜面 黑色
20	GB00061 / 274461	2	立管 - Aeria 束管座 带插槽 黑色
21	AU00038ZZ / 189348	1	束管座顶部 JS BTA
22	AU00039ZZ / 189349	1	束管座底部 JS BTA
23	GC00020ZZ / 275565	4	垫片-M5 银色 (ACRM1)
24	GA00242 / 313528	4	螺栓 - M6*20SH8 黑色 带尼龙自锁
25	GA00243 / 313531	4	螺栓 - M6*25SH8 黑色 带尼龙自锁
26	GA00246 / 313532	4	螺栓 - M6*30SH8 黑色 带尼龙自锁
27	GA00236 / 313530	4	螺栓 - M6*35SH8 黑色 带尼龙自锁
28	GA00239 / 313533	4	螺栓 - M6*40SH8 黑色 带尼龙自锁
29	GA00240 / 313534	4	螺栓 - M6*45SH8 黑色 带尼龙自锁
30	GA00241 / 313535	4	螺栓 - M6*50SH8 黑色 带尼龙自锁
31	GA00253 / 313537	4	螺栓 - M6*55SH8 黑色 带尼龙自锁
32	GA00244 / 313538	4	螺栓 - M6*60SH8 黑色 带尼龙自锁
33	GA00245 / 313539	4	螺栓 - M6*65SH8 黑色 带尼龙自锁
34	GA00256 / 313540	4	螺栓 - M6*70SH8 黑色 带尼龙自锁
35	GA00252 / 313541	4	螺栓 - M6*75SH8 黑色 带尼龙自锁
36	GA00249 / 313542	4	螺栓 - M6*80SH8 黑色 带尼龙自锁
37	GA00233 / 313543	4	螺栓 - M6*85SH8 黑色 带尼龙自锁
38	GA00262 / 313544	4	螺栓 - M6*90SH8 黑色 带尼龙自锁
39	GC00035ZZ / 275674	4	垫片 6*12*1.5 UCP
40	AQ00037 / 323199	1	碳组 - Aeria Ultimate 立管顶盖 黑色 (2018年修订版)
41	AB00556ZZ / 323197	1	前盖-Aeria Ult
42	539135	1	立管 - Aeria Ult 70mm 合金主体 黑色 (2018 年版)
42-1	AB00560 / 539134	1	立管主体 - Aeria Ult 100mm 合金主体 黑色 (2018 年版)
43	DA00020ZZ / 274456	1	全通 - 拉线
44	GA00222ZZ / 274457	1	前刹车调整螺栓
45	313594	1	螺栓 - M6*45FH8 黑色镀锌
46	GA00274 / 313579	4	螺栓 - M6*14SH8 不锈钢黑色 带尼龙自锁
47	GA00248 / 313573	2	螺栓 - M5*14 SH8
48	GC00022ZZ / 550006	4	垫圈-M6x9x.8 SS

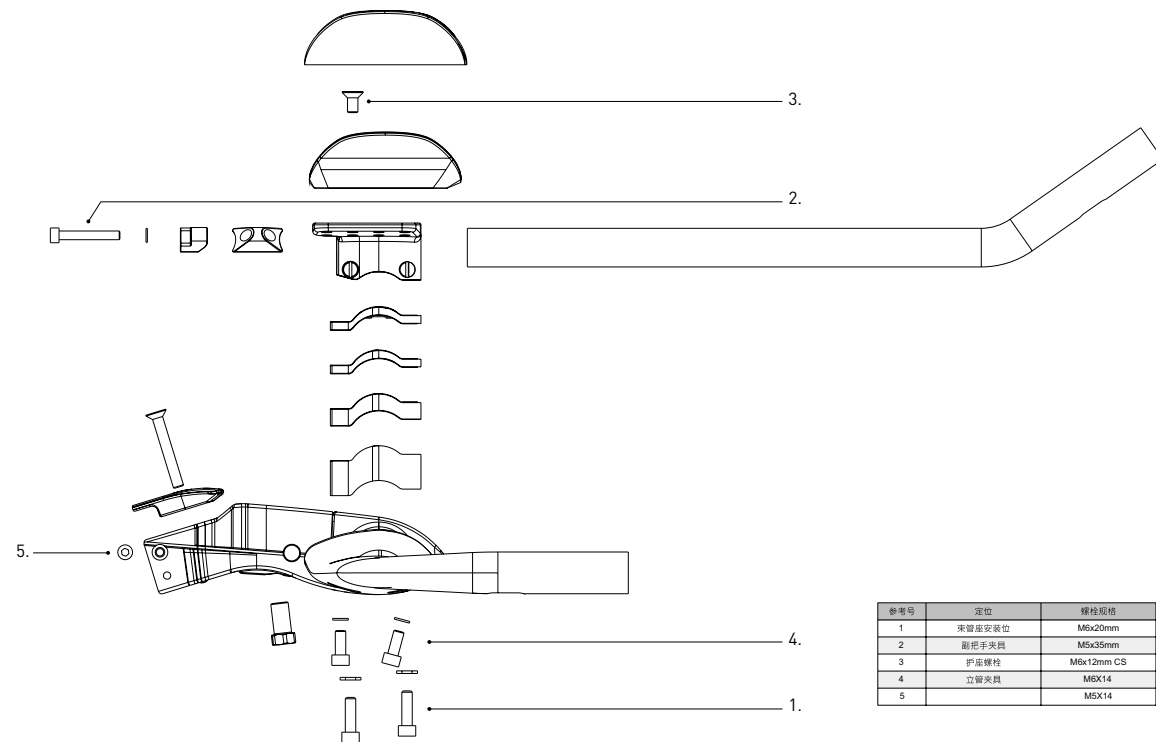
部件图纸



产品特定设置限制

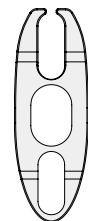


扭矩设置

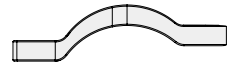


参考号	定位	螺栓规格	扭矩
1	束管座安装位	M6x20mm	6Nm (53 inlbf)
2	副把手夹头	M5x35mm	5Nm (44 inlbf)
3	护把螺栓	M6x12mm CS	4.7Nm (42 inlbf)
4	立管夹头	M6X14	6Nm (53 inlbf)
5		M5X14	5Nm (44 inlbf)

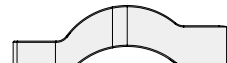
螺栓长度



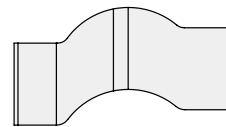
增高垫片



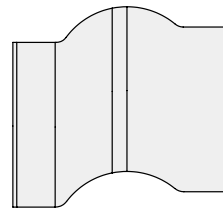
高度：5mm



高度：10 mm

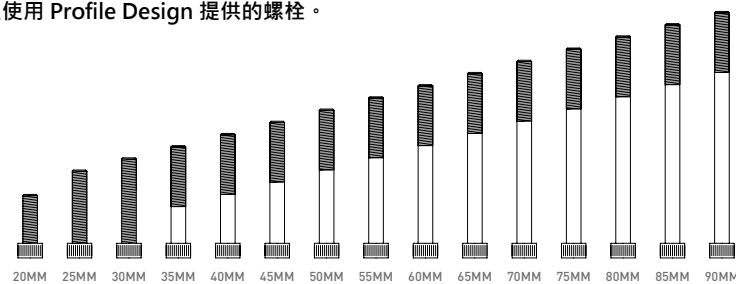


高度：20 mm



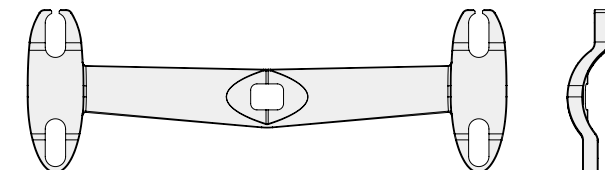
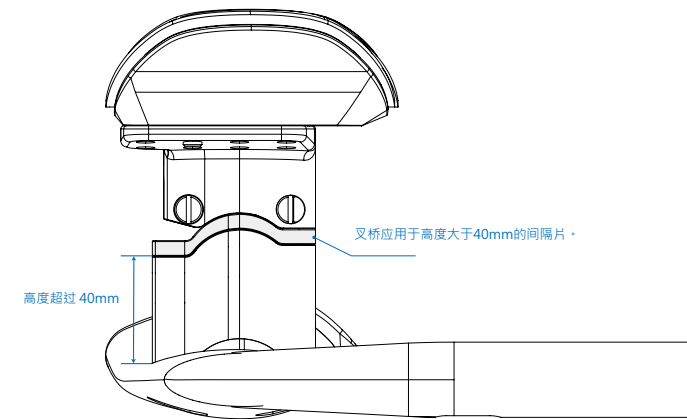
高度：40 mm

▲ 仅使用 Profile Design 提供的螺栓。



增高垫片 (mm)	0	5	10	15	20	25	30	35	40	45	50	55	60	65	70	75	80
螺栓 (mm)	20	25	30	35	40	45	50	55	60	65	70	75	80	85	90	Non	Non

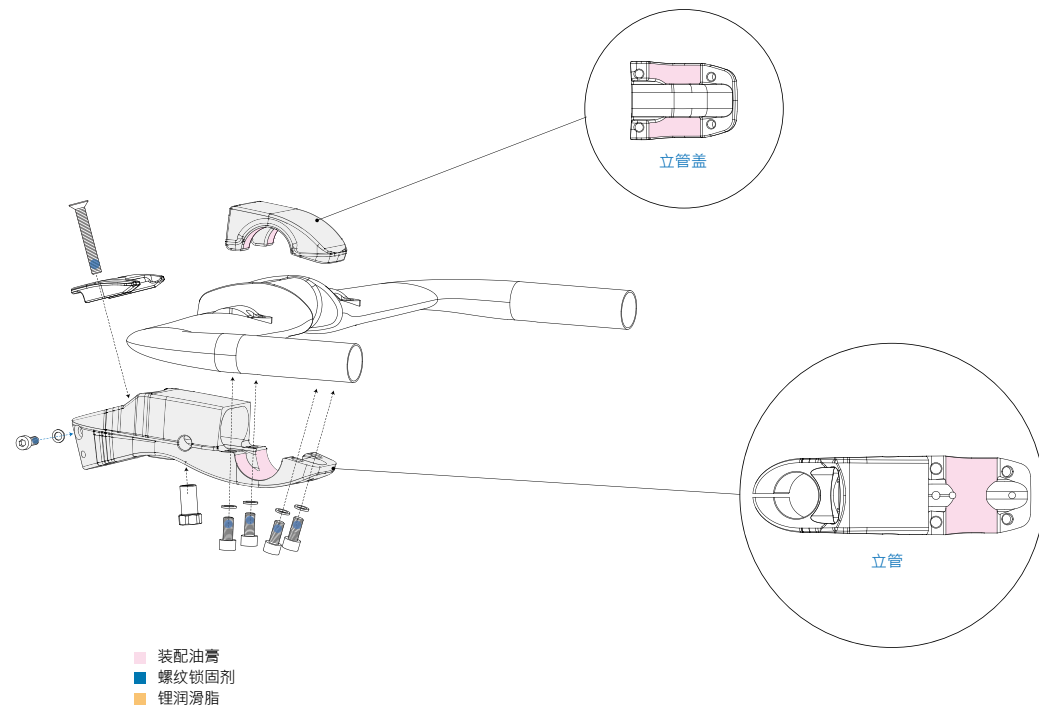
空气力学把手组支架		增高垫片高度 (mm)	所用增高垫片	螺栓长度 (mm)
Ergo / Race 10mm	Ergo / Race 5mm			
55	50	0	0	20
60	55	5	5	25
65	60	10	10	30
70	65	15	5, 10	35
75	70	20	20	40
80	75	25	5, 20	45
85	80	30	10, 20	50
90	85	35	5, 10, 20	55
95	90	40	40	60
100	95	45	40, 叉桥	65
105	100	50	5, 40, 叉桥	70
110	105	55	10, 40, 叉桥	75
115	110	60	5, 10, 40, 叉桥	80
120	115	65	20, 40, 叉桥	85
125	120	70	5, 20, 40, 叉桥	90



安装说明

1. 在空气力学把手组束管座的弧形下表面薄涂一层装配油膏。
2. 如果使用增高垫片，请查阅螺栓长度表，以确保使用正确长度的螺栓进行安装。将装配油膏涂在增高垫片的接触表面。

a) 注意，增高垫片是定向的，线槽末端朝向把手后方



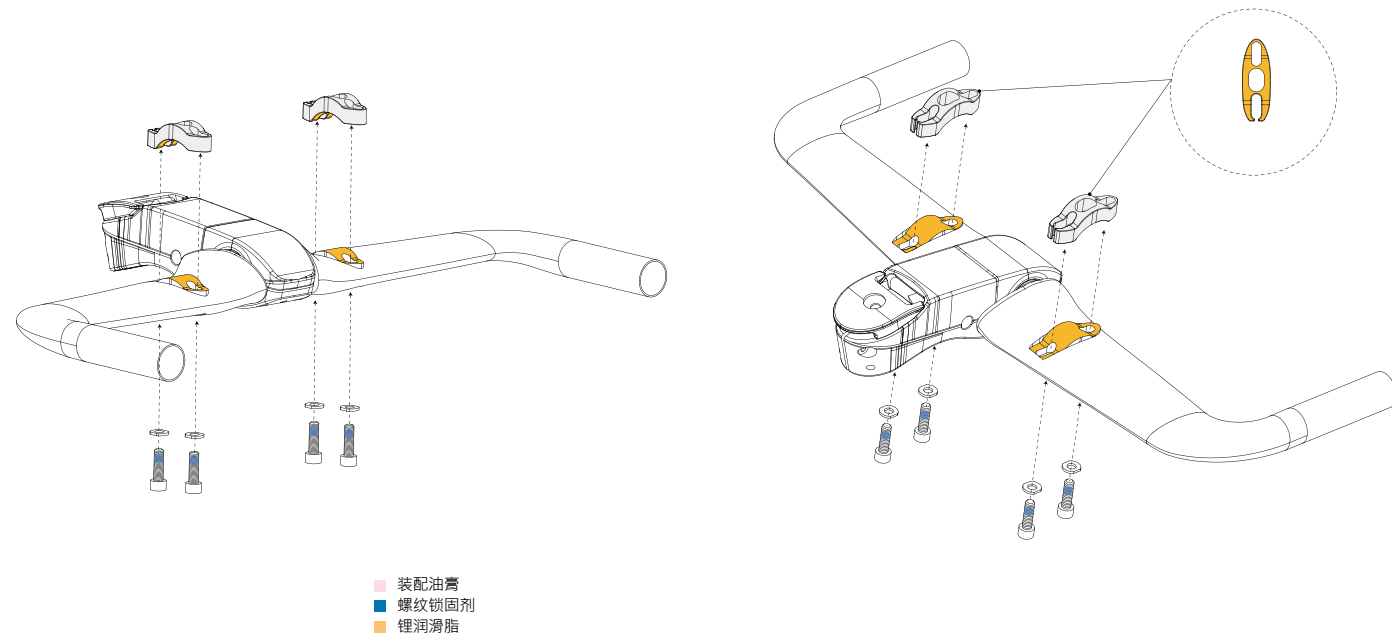
3. 装配束管座和增高垫片。

a) 装配技巧 – 通常从束管座前面的螺栓开始安装更快捷。

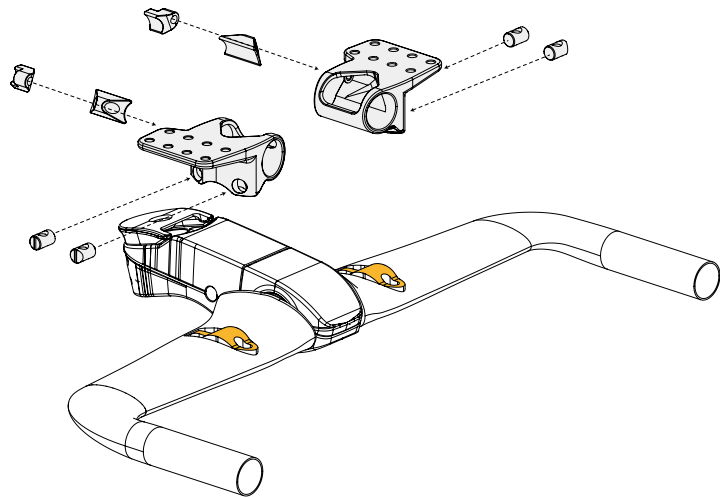
b) 利用（空气力学把手组束管座中）螺纹竖管侧面的定位槽帮助对准螺栓安装的竖管。

4. 拧紧螺栓，直至空气力学把手组束管座扣紧，然后对另一面重复相同步骤。

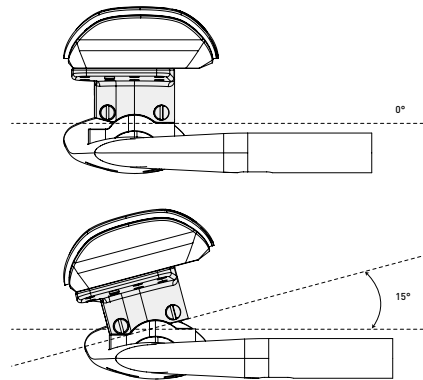
5. 将副把手重新安装到指定位置，并使用 5mm 六角扳手拧紧 M3 副把手固定螺栓，以使其紧贴固定。



- 根据变速器制造商的说明书安装移位器。在安装变速器前，我们建议在副把手内部涂抹以薄层装配油膏。
- 根据变速器制造商的说明书安装电缆。
- 检查托架和伸展件安装情况，然后使用 5mm 配件的转矩扳手用 6Nm 拧紧空气力学把手组束管座夹具。

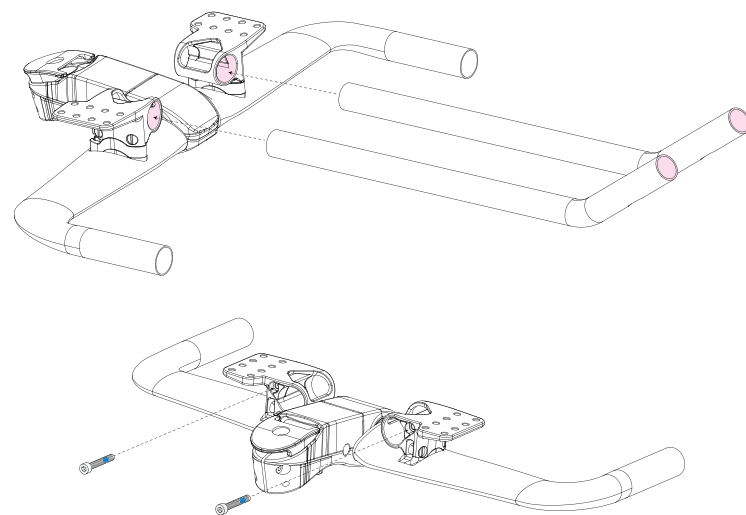


- 装配油膏
- 螺纹锁固剂
- 锂润滑脂



警告：
使用对于增高垫片和束管座过长的螺栓会影响正确安装。
螺栓过短可能会导致使用过程中出现故障。

- 然后，使用 4mm 配件的扭矩扳手将副把手夹具拧紧至 5Nm。
- 使用 M6x12mm 埋头螺栓将扶手固定到托架上，注意扶手采用偏置设计，请注意确保每侧的定位方式相同。

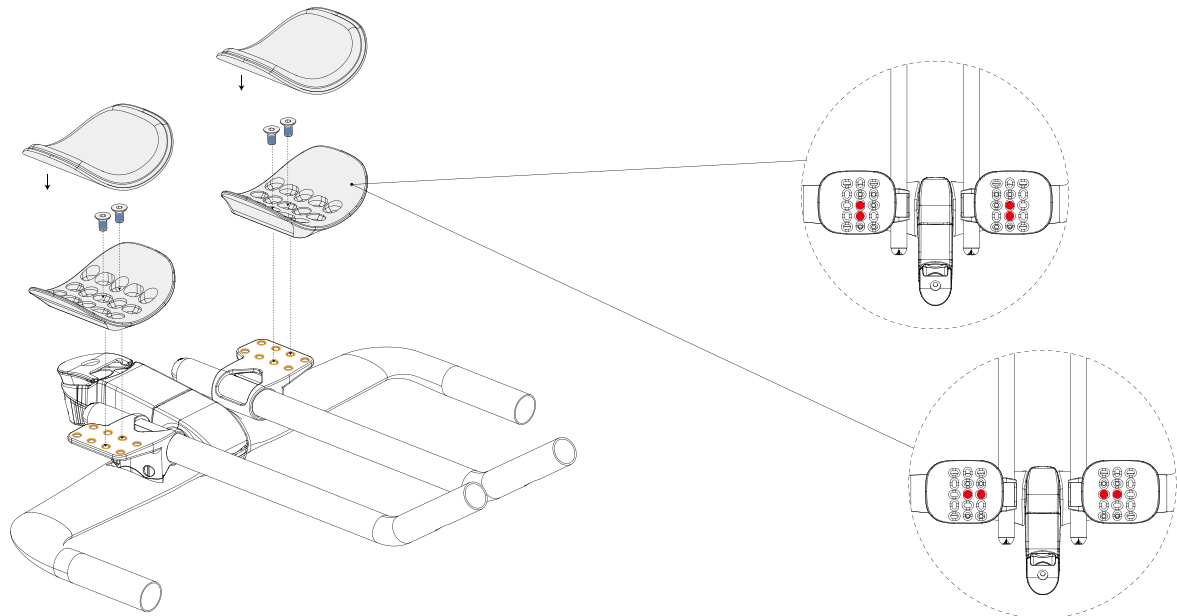


- 装配油膏
- 螺纹锁固剂
- 锂润滑脂

如何切割副把手

- 通过自行车尺寸调整或者测量现有副把手确定所需副把手长度。
- 在要切割的位置做标记。
- 我们建议在第一次标记切割线后检查测量结果，以确保您不会意外将副把手切割得太短。
- 如果使用切割导向器，请使用台虎钳将其牢固固定。然后，将副把手放入导向器，将标记出的切割线与切割导向器上的刻度槽对齐。
 - 如果是铝材，建议使用 18 齿刀片，佩戴护眼装置。
 - 对于碳纤维材料，建议使用 32T 或碳纤维专用刀片。使用绝缘胶带包住副把手的切割线位置，降低刀片退出点处碳纤维分裂的风险。
 - 切割碳纤维时，要戴呼吸面罩、手套和护眼装置，然后小心清理粉末残渣。空气中的颗粒粉尘会伤害呼吸系统。
- 使用钢锯，用力使刀片穿过导向器，使刀片开始切割。请勿对钢锯用力过大，这可能会折断刀片并造成伤害。
- 另外，如果使用管剪（仅铝质副把手）— 先在切割线两边贴上绝缘胶带，以防止副把手的光面被旋转轮损坏。
- 小心地将切割器对齐切割线，然后以平稳的速度旋转，随着切割深度的增加逐渐下压切割轮。
- 对第二个副把手重复相同步骤。
- 两个副把手切割完毕后，使用半圆锉除去副把手内部和外部表面的所有毛刺。

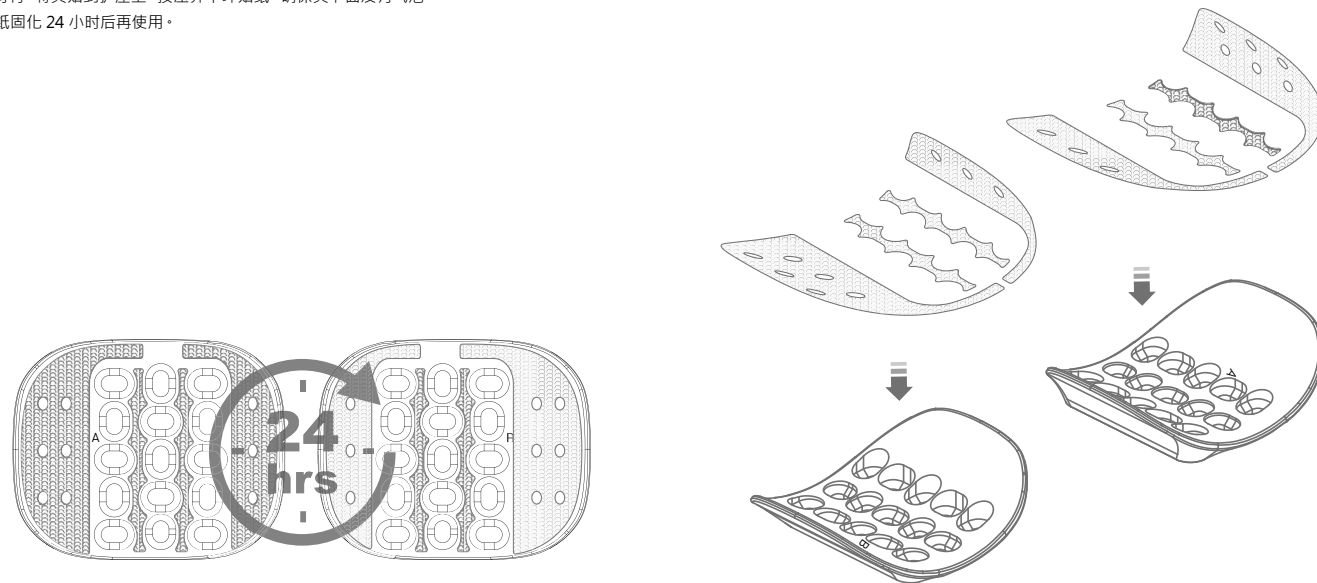
11. 在螺栓表面涂上一层润滑油作为保护层，以防止汗液侵蚀。
12. 小心地将垫子放到卡钩和护座的环背衬上，按压 30 秒以使其粘帖牢固。对另一护座重复相同步骤。注意，这些型号护座上的衬垫是对称的，可将衬垫贴到任何一面。



- 装配油膏
- 螺纹锁固剂
- 锂润滑脂

如何安装护座

1. 安装护座时，请先确保护座的内面没有绒球和油膏。如果护座以前配有卡钩并贴有环贴纸，则应先通过机械方式或使用柠檬类溶剂清除残留物。
2. 在装贴卡钩和环贴纸之前，您可以选择用异丙醇擦拭一下表面以确保粘合良好。揭下卡钩和环贴纸的背衬，将其贴到护座上。按压弄平环贴纸，确保其下面没有气泡。
3. 让环贴纸固化 24 小时后再使用。

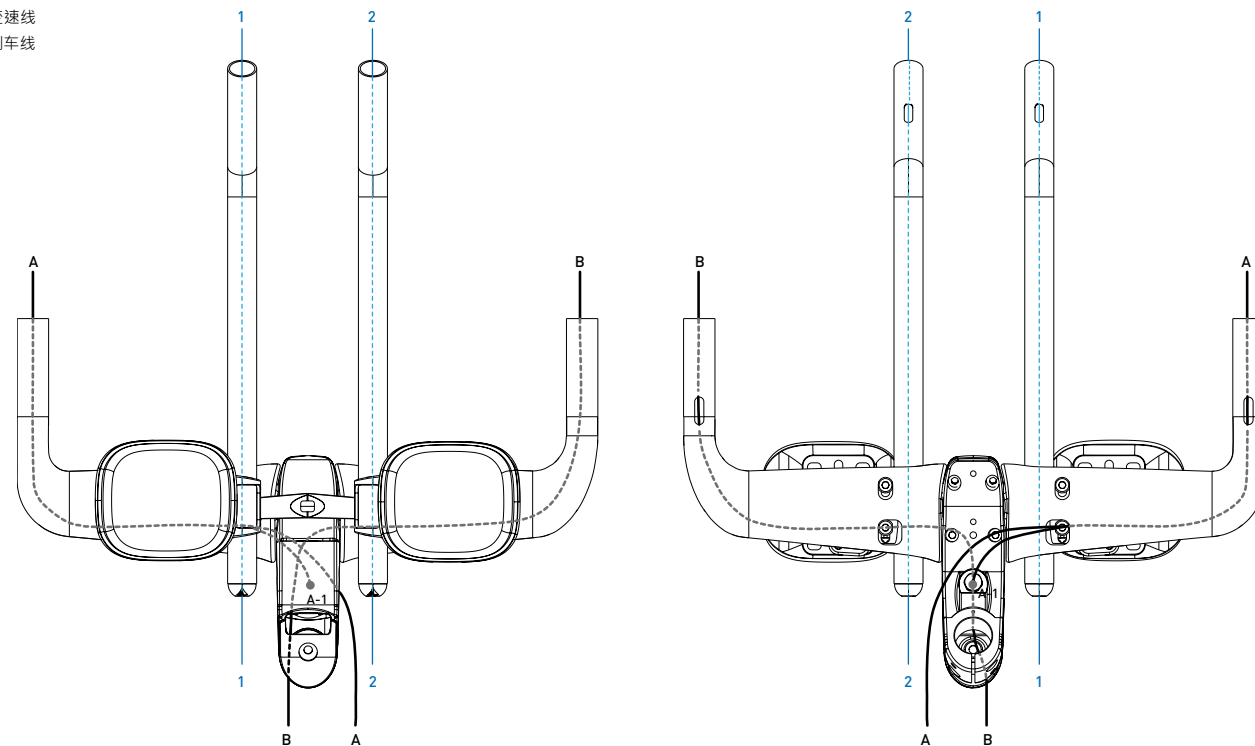


利用 AERIA ULTIMATE 立管装配 AERIA ULTIMATE 把手

1. 首先将刹车外线穿过平把，然后从立管夹紧区域的内孔穿出。
2. 如果使用电子变速装置，则有两种走线方案。
 - a) 将线缆穿过平把，然后从空气力学把手组束管座安装位的后孔穿出。
 - b) 线缆从立管侧面穿出。
3. 将装配油膏涂在立管夹紧区域的内表面。
4. 在立管内部安装平把，将刹车和电缆穿过所选的相关出口孔。
 - a) 前刹车外线通过立管基座上螺纹孔穿出。
 - b) 如果使用中拉式前刹车钳，则安装螺纹线缆管座以及（立管）随附的拉线。
 - c) 后刹车外线和电子变速线缆通过转向管前面顶部端口穿出。
5. 按上述详细步骤，继续装配 Aeria Ultimate 把手。
6. 一旦变速装置和刹车线安装完成，则在线缆上装配 Aeria Ultimate 立管盖。

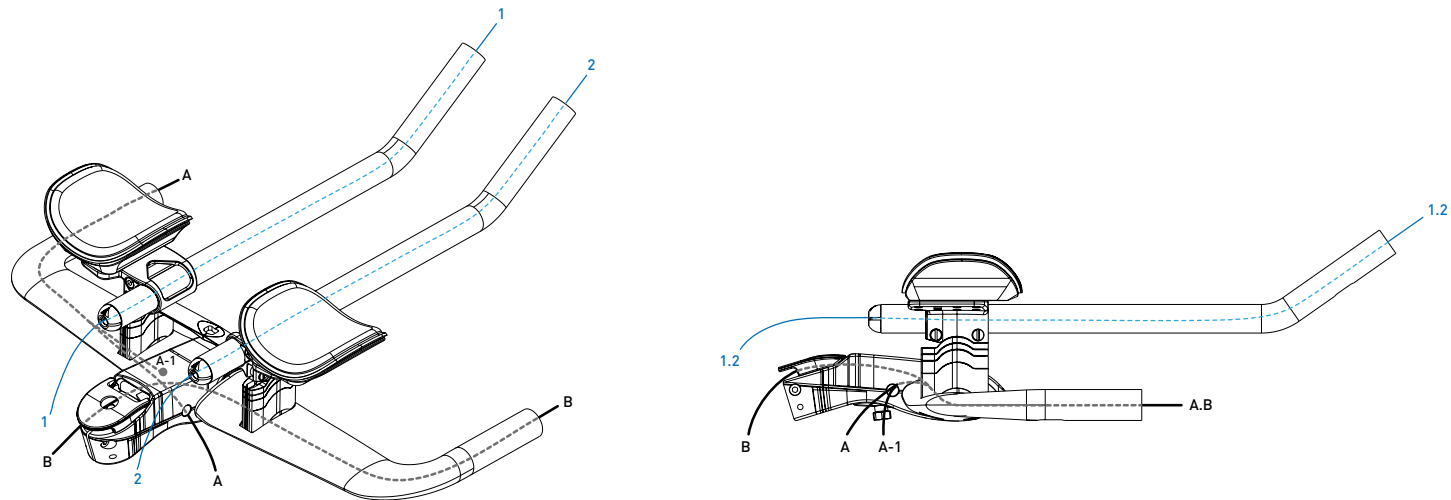
电缆线路图

— 变速线
— 刹车线



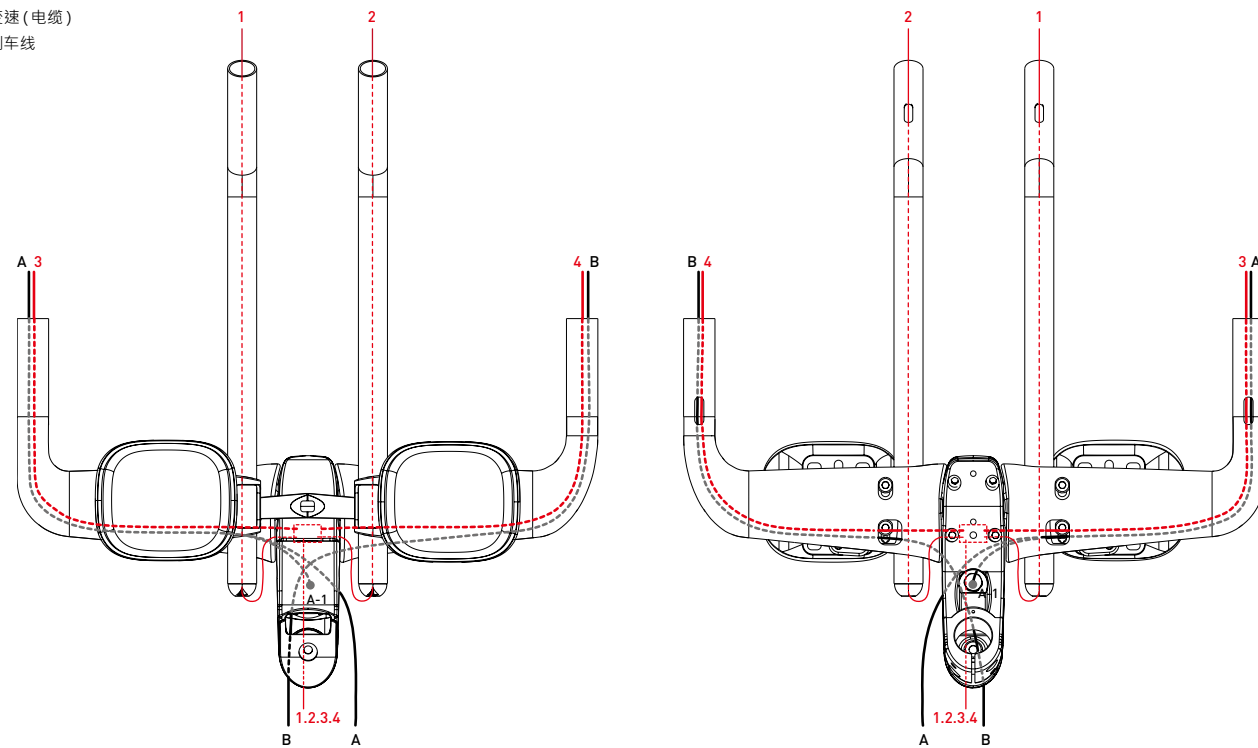
电缆线路图

- 变速线
- 刹车线



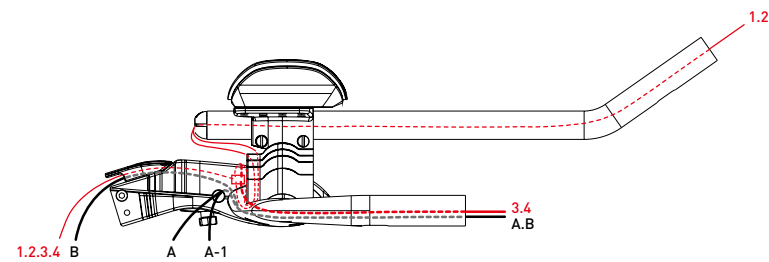
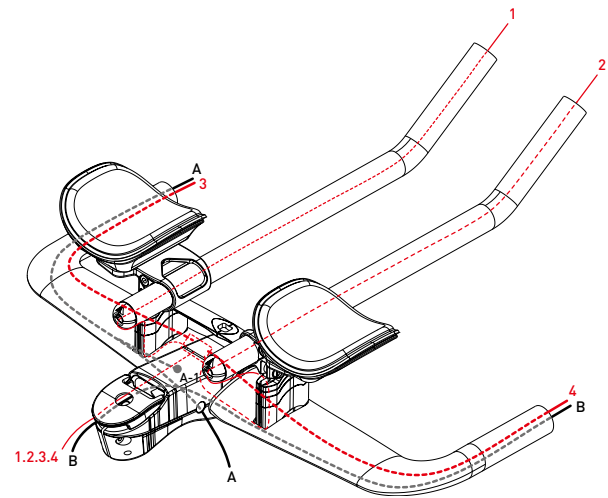
电缆线路图

- 变速 (电缆)
- 刹车线



电缆线路图

— 变速 (电缆)
— 刹车线



警告

- Profile Design 全球两年有限保修。
- Profile Design, LLC (经销商) 向原始零售购买人 (“您”) 保证·此保修针对的 Profile Design 产品从原始零售购买之日起两 (2) 年内不存在材料和工艺上的瑕疵。有关此保修及其不保修范围和 / 或如何索赔的详情·请致电 +1 310.747.0085 转分机 161 或访问 www.profile-design.com/pages/warranty



2677 El Presidio Street
Long Beach, CA 90810
Ph: 310-884-7756

www.profile-design.com

© Profile Design LLC