



Installationsanleitung – Aeria-Lenkervorbau

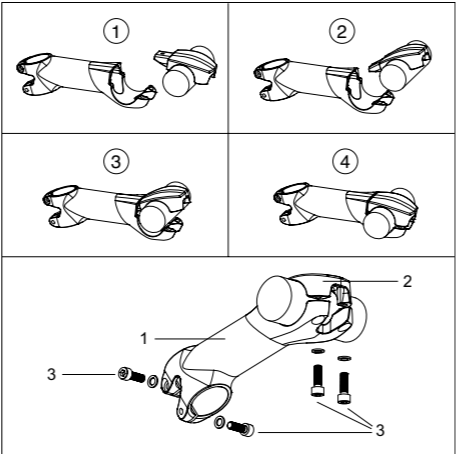
Installationsanleitung

Hinweis für Händler: Wenn Sie dieses Produkt im Kundenauftrag installieren, überreichen Sie dem Kunden anschließend bitte diese Bedienungsanleitung.

Vielen Dank für den Kauf eines Aeria-Lenkervorbaus von Profile Design. Dieser Lenkervorbau ist für Lenkstangen des Typs Straße oder TT/Triathlon vorgesehen. Bitte lesen Sie diese Anleitungen sorgfältig durch, bevor Sie versuchen, diesen Vorbau zu installieren. Eine sachgerechte Installation ist die Voraussetzung zur Wahrnehmung von Leistungen im Rahmen der Profile Design-Gewährleistungsbedingungen. Kennen Sie sich mit der Installation gewindeloser Vorbauten, von Gabeln und Steuersätzen nicht aus, wenden Sie sich bitte zwecks Unterstützung an Ihren Profile Design-Händler vor Ort, indem Sie sich bei www.profile-design.com anmelden und ihn über „Händlersuche“ ausfindig machen oder den Kundendienst von Profile Design anrufen.

Benötigte Werkzeuge: 4 mm Sechskantschlüssel, 5 mm Sechskantschlüssel, Drehmomentschlüssel (N m / in-lbs), feine Feile/Schleifpapier, Schmierfett.

- Gewindebereiche wurden von Profile Design während der Produktion mit einem speziellen Drehmomentfett im Voraus eingefettet. Sie erkennen dieses Spezialfett an seiner „klebrigkeit“. Können Sie kein Drehmomentfett feststellen oder haben Sie es während der normalen Wartung entfernt, fetten Sie alle Gewinde vor dem Einbau ein.
- Dieser Lenkervorbau ist für Lenkstangen des Typs Straße oder TT/Triathlon mit einem Klemmendurchmesser von 31,8 mm vorgesehen. Verwenden Sie keine Lenkstangen mit einem anderen Durchmesser, denn sie passen NICHT genau in diesen Vorbau.
- Dieser Lenkervorbau wurde für die Aufnahme von 1-1/8-Zoll Lenkrohren (28,6 mm) angefertigt und besitzt eine Scheibe für den Einsatz von 1-Zoll Lenkrohren (25,4 mm).
- Seien Sie besonders achtsam, wenn Sie diesen Lenkervorbau bei Gabeln verwenden, die ein Lenkrohr aus Kohlefaser besitzen. Beachten Sie die Anleitungen und Warnhinweise des Gabelherstellers bezüglich Lenkrohre aus Kohlefaser.
- Achten Sie bei der Installation mit einem neuen Steuersatz und/oder einer neuen Gabel bitte auf die Anleitungen des Herstellers für derartige Produkte.
- Untersuchen Sie vor der Installation des Lenkervorbaus bitte die Gabel, das Lenkrohr sowie die vordere und hintere Klemmschelle des Lenkervorbaus auf scharfe Kanten oder Grate. Entfernen Sie diese gegebenenfalls mit einer Feile oder Schmirgelpapier.
- Fetten Sie den Klemmbereich der Lenkstange nicht ein, denn sonst könnte die Lenkstange während der Fahrt verrutschen und Sie dadurch die Kontrolle verlieren. Sie können für eine sicherere Befestigung eine Carbon-Montagepaste an der Schnittstelle Lenkstange/Lenkervorbau auftragen.
- Sobald der Steuersatz und die Gabel installiert sind, schieben Sie den Lenkervorbau zusammen mit Distanzstücken, die für das Lenkrohr erforderlich sind, auf das Lenkrohr. HINWEIS: Die meisten Gabelhersteller fordern zur Einhaltung ihrer Garantierichtlinie ein Distanzstück von mindestens 2,5 mm oberhalb des Vorbaus.
- Ziehen Sie die Kompressionskappe des Steuersatzes gemäß den Anleitungen des Steuersatzherstellers fest an. Es MUSS ein 1-1/8-Zoll Steuersatz-Protektorbohrteil verwendet werden, um eine richtige Lagervorbelastung des Steuersatzes zu gewährleisten. Profile Design empfiehlt die Verwendung unseres Universal-Gap-Oberteils. Wird dieses Teil nicht verwendet, kann es zu einer unsachgemäßen Einstellung kommen, die eine übermäßige Abnutzung, einen möglichen Bruch und einen Kontrollverlust zur Folge hat.
- Installieren Sie die M5-Innensechskantschrauben der zwei hinteren Klemmen mit dem 4 mm Sechskantschlüssel im Gewinde der hinteren Klemme. Ziehen Sie jede einzelne Schraube mit einem Drehmoment von MAX 6Nm (53 in-lbs) fest an.
- Entfernen Sie zuerst die Blende und installieren Sie dann die Lenkstange. Legen Sie die Blende auf den Klemmbereich der Lenkstange. Mit der Blende an der Lenkstangen stecken Sie die Blendenlasche in den Lenkervorbau hinein und befestigen Sie die Stange in der Klemme.
- Installieren Sie die zwei M5-Innensechskantschrauben mit einem 4 mm Sechskantschlüssel durch den Lenkerbau in der Blende. Ziehen Sie die Schrauben mit einem Drehmoment von MAX 6Nm (53 in-lbs) gleichmäßig fest an.
- Prüfen Sie nach einer Testfahrt in einem offenen, sicheren Gelände erneut die Schrauben der hinteren und vorderen Klemme auf festen Sitz, um eine sichere Befestigung zu gewährleisten.



Aeria-Lenkervorbau - Liste der Einzelteile			
Bz.-Nr.	PN	Stck.	Teilebeschreibung
1	53910x	1	Lenkervorbau - Aeria 73" x 70/80/90/100/110mm Hauptteil 1-1/8-Zoll
2	323189	1	Lenkervorbauoberteil - Aeria
3	313559	4	Schraube, M5x18 mm, SHB, mit Federscheibe

WARNUNG

- Nichtbefolgung dieser Warnungen kann zu Bruchschaden, Schlupf und/oder einer Fehlfunktion dieses Profile Design-Teils führen, was zum Verlust der Beherrschung des Fahrrads und erste Verletzungen verursachen kann. [AP1100-1-1]
- Ein quietschendes Teil kann ein mögliches Problem anzeigen. Stellen Sie sicher, dass alle Kontaktflächen zwischen den Teilen sauber sind, alle Schraubengewinde eingefettet und mit dem richtigen Gewindeverbindungstoff gesichert sowie den Angaben von Profile Design (bzw. dem Fahrradhersteller) gemäß angezogen sind, und dass sie richtig zusammenpassen. Falls weiterhin ein Quietschen auftritt, benutzen Sie das Teil nicht weiter und wenden Sie sich an den Profile Design-Kundendienst. [AP0601-2-2]
- Mangelndes Festziehen einer Schraubverbindung kann zur Lösung eines Teils während des Fahrens führen, wobei ein übermäßiges Festziehen zu einem unerwarteten Bruch oder Gewindefschäden (Gewindeabblösung) und Verlust der Fahrradbeherrschung während des Fahrens führen kann. Alle Schraubteile müssen den Drehmomentspezifikationen von Profile Design (oder des Fahrradherstellers) gemäß angezogen werden. Beim ersten und jedem nachfolgenden Zusammenbau sind alle Innen- und Außengewinde und Schrauben auf Gewindefschaden, Risse und eine eventuell notwendige Schmierung oder Vorhandensein von Gewindeverbindungstoff zu überprüfen. [AP1100-3-2]
- Überprüfen Sie periodisch alle Oberflächen des Profile Design-Teils (nach Säuberung) unter hellem Sonnenlicht auf das Vorhandensein von feinen Rissen oder Abnutzungserscheinungen an den „Beanspruchungsstellen“ (wie z.B. Schweißnähten, Fugen, Löchern, Kontaktstellen mit anderen Teilen usw.). Falls Sie Risse erkennen, ungeachtet von deren Größe (oder Kleinheit), stoppen Sie die Verwendung des Teils sofort und kontaktieren Sie den Profile Design-Kundendienst. [AP0302-4-2]
- Wenn immer ein neues Teil am Fahrrad installiert wird, sollte dieses zuhause in der näheren Umgebung, an einem Ort ohne Hindernisse und Verkehr, gut ausprobiert werden (Helm tragen). Überprüfen Sie dabei, ob alles richtig funktioniert, bevor Sie auf eine Fahrt oder an ein Rennen gehen. [AP1100-5-1]
- Rennen (Straßen-, Berg- oder Multisport) setzen Fahrräder und deren Bestandteile extremen Belastungen aus (wie auch die Fahrer) und verkürzen deren Lebensleben wesentlich. Falls Sie an solchen Ereignissen teilnehmen, dann

kann das Produktleben dem Grad bzw. der Häufigkeit der Teilnahme entsprechend bedeutend verkürzt werden. Die „normale Abnutzung“ kann beim Rennfahren und normalem Gebrauch stark verschieden sein, weswegen Profis oft jedes Saison neue Fahrräder und Teile brauchen, und ihre Räder durch professionelle Mechaniker warten lassen. Um Ihre Sicherheit zu gewährleisten, sollte Ihr Fahrrad regelmäßig mit besonderer Sorgfalt überprüft werden. [AP1100-6-1]

- Eine Anzahl Faktoren kann die Lebensspanne des Teils auf weniger als die Garantielänge verkürzen. Fahrergröße und/oder Stärke und Fahrstil, hohe Kilometerzahlen, rauhes Gelände, Misshandlung, unrichtige Installation, Schweiß- und schlechte Umweltsbedingungen (wie salzhaltige Luft oder korrodierender Regen), Reisebedingungen (besonders wenn Fahrrad und Teile mehrmals zerlegt und wieder zusammengebaut werden). Stürze oder Unfälle können alle zu einer Verkürzung des Gebrauchslbens von Teilen beitragen. Je mehr dieser Faktoren vorhanden sind, desto mehr wird das Gebrauchslieben verkürzt. [AP0801-7-2]
- Überprüfen Sie den Lenker periodisch auf Kerben, Beulen oder Abnutzung durch die Vorbauhalterung. Prüfen Sie den Lenker ebenfalls auf eine leichte Verbiegung oder Verformung (die ursprünglich nicht vorhanden war). Diese erfordern, dass der Lenker vom Vorbau entfernt wird. Falls Sie solche Anzeichen feststellen, ersetzen Sie den Lenker durch einen des richtigen Durchmessers. [B1100-1-1]
- Carbonfaserlenker benötigen besondere Aufmerksamkeit und Wartung. Zur Installation eines Vorbaus mit Carbonfaserlenker siehe die Hinweise der Lenkeranleitung des Herstellers vor der Installation. [ST1100-1-1]
- Überprüfen Sie unbedingt periodisch die hinteren (Gabelbefestigung) und vorderen Klemmschrauben (Lenkerbefestigung) am Vorbau auf guten Anzug (besonders nach dem Fahren durch rauhes Gelände), um eine sichere Befestigung zu gewährleisten. [ST1100-2-1]
- Gabeln mit Carbonfaserlenkrohren benötigen besondere Aufmerksamkeit und Wartung. Siehe die Hinweise des Gabelherstellers. [ST1100-5-1]

Profile Design kann verlangen, dass Sie zuerst ein Garantieersatzantragsformular ausfüllen und unterschreiben, bevor Ihr Garantieanspruch bearbeitet wird. Jegliche Porto-, Versicherungs- und Versandkosten, die beim Einsenden Ihres Profile Design-Produkts zwecks Service unter einer der obigen Optionen entstehen, fallen zu Ihren Lasten. Profile Design ist nicht verantwortlich für Produkte, die während des Versands beschädigt oder verloren wurden. Für Produkte, die außerhalb der Vereinigten Staaten erworben wurden, wenden Sie sich bitte an den autorisierten Vertreter von Profile Design im Land in dem das Produkt gekauft wurde. Die Vertreter können auf der Website gefunden werden.

Profile Design Sturzersatzstrategie

Profile Design versteht, dass Stürze geschehen und ein Austausch beschädigter Fahrradteile teuer sein kann. Als Resultat dessen versucht Profile Design eine Linderung der Schmerzen, indem ein Ersatzprodukt 30% unter dem gegenwärtig von Profile Design empfohlenen Preis in Ihrem respektiven Land angeboten wird. Alle anderen Klauseln dieser Garantie sind anwendbar, und die angegebene Prozedur zum Erhalten eines Garantieservice gelten auch für die Sturzersatzstrategie. Profile Design trifft die endgültige Entscheidung, ob ein Teil der Sturzersatzstrategie entsprechend gedeckt ist.

Garantieausnahmen

- Weder Detailhandel noch Verkäufer von Profile Design-Produkten sind autorisiert diese Garantie auf irgendetwe Weise abzuändern. Es ist Ihre Verantwortung das Produkt regelmäßig zu überprüfen, um festzustellen, ob eine normale Wartung oder ein Ersatz notwendig ist. Diese Garantie deckt das Folgende nicht:
- Produkte, die modifiziert, vernachlässigt oder unzureichend unterhalten wurden, bzw. für kommerzielle Zwecke verwendet, missbraucht oder schlecht behandelt wurden, oder die in Unfälle verwickelt waren.
 - Schäden, die während des Versands des Produkts entstanden (solche Ansprüche müssen direkt an den Spediteur gestellt werden).
 - Produktschäden, die das Resultat einer unrichtigen Zerlegung oder Reparatur sind, bzw. durch die Installation von anderen als den vorgesehenen Originalteilen oder -zubehör verursacht wurden, die nicht kompatibel sind, oder aus einer Nichtbefolgung von Produktwarnungen und Benutzungshinweisen entstanden.
 - Eine Beschädigung oder Verschlechterung des Oberflächenzustands bzw. der ästhetischen Erscheinung des Produkts.
 - Die notwendige Arbeit, um einen durch die Garantie gedeckten Gegenstand zu entfernen und wieder einzubauen bzw. einzustellen.
 - Normale Abnutzung des Produkts.
 - Jegliche Produkte bei denen der Konsument die oben dargestellten Garantieprozeduren nicht befolgt. Siehe die Website www.profile-design.com für die aktuelle Version dieser Garantie.
- (© Juni 2011 Profile Design)



Installation Instructions – Aeria Stem

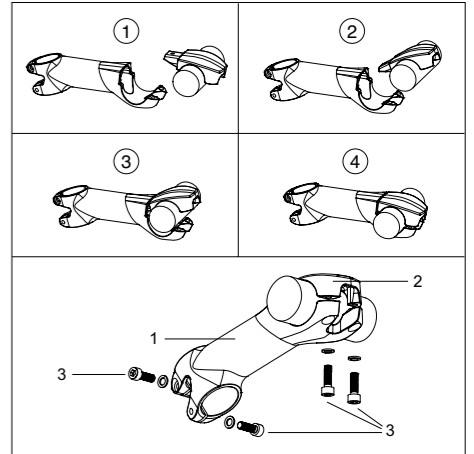
Installation Instructions

Note to Dealers: If you install this product for the consumer, please provide him/her with this owner's manual after installation.

Thank you for purchasing a Profile Design Aeria Stem. This stem is designed to be used with road and TT/triathlon type handlebars. Please read these instructions thoroughly before attempting to install this stem. Proper installation is required for compliance with Profile Design's warranty policy. If you are not familiar with the installation of threadless style stems, forks, and headsets please seek the assistance of your Local Profile Design dealer by logging on to www.Profile-Design.com and using "dealer search" or by calling Profile Design's customer service number.

Tools required: 4mm hex wrench, 5mm hex wrench, Torque wrench (in-lb/Nm), Light file/sandpaper, Grease.

- Threaded areas have been pre-lubricated by Profile Design during production with special torque grease. This special grease can be detected by its "sticky" feel. If you cannot detect the torque grease or if you have cleaned it off through normal maintenance, grease all threads before assembly.
- This stem is designed for use with road or TT/triathlon style handlebars that have a clamping diameter of 31.8mm. Do not use with handlebars with any other diameter as they will NOT fit properly in this stem.
- This stem is designed to accept 1-1/8" (28.6mm) steering tubes, with an included shim to work on 1" (25.4mm) steering tubes.
- Take special care when using this stem with forks that have a carbon fiber steering tube. Follow the fork manufacturer's instructions and warnings regarding carbon fiber steering tubes.
- For installation with a new headset and/or fork, please follow the manufacturer's instructions for those products.
- Prior to stem installation please inspect the fork, steering tube, rear stem clamp, and front stem clamp for any sharp edges or burrs. Remove with a file or sandpaper as needed.
- Do not grease the handlebar clamping area as this may cause the handlebar to slip while riding resulting in a loss of control. You may use a carbon assembly compound on the handlebar/stem interface for a more secure fit.
- Once headset and fork are installed, slide the stem onto the steering tube along with necessary steering tube spacers. NOTE: most fork manufacturers require at least 2.5mm spacer above the stem to comply with their warranty policy.
- Tighten the headset compression cap per the headset manufacturer's instructions. A 1-1/8" style headset top cap MUST be used to insure proper headset bearing preload. Profile Design recommends the use of our Universal Gap Cap. Failure to use this part may result in improper adjustment causing excessive wear, possible breakage and loss of control.
- Using the 4mm hex wrench install the two rear clamp M5 socket cap bolts into the threading of the rear clamp. Evenly tighten to a torque of MAX 6Nm (53 in-lbs) for each bolt.
- Install the handlebar by first removing the face plate. Place the face plate onto the clamping area of the handlebar. With the face plate on the handlebar insert the face plate tab into the stem body and seat the bar into the clamp.
- Using the 4mm hex wrench install the two M5 socket cap bolts through the stem body and into the face plate. Evenly tighten to MAX 6Nm (53 in-lbs).
- After a test ride in an open and safe area re-check the rear clamp and front clamp bolt tightness to ensure secure attachment.



Aeria Stem - Parts List			
Ref #	PN	Qty	Part Description
1	53910x	1	Stem - Aeria 73" x 70/80/90/100/110mm Body 1-1/8"
2	323189	1	Stem Cap - Aeria
3	313559	4	Bolt-M5x18mm SHB w/Spring washer

WARNING

- Any failure to follow these warnings and instructions can result in breakage, slippage and or other malfunctioning of this Profile Design component causing a loss of control of the bicycle with serious injuries. [AP1100-1-1]
- A creaking component can be a sign of potential problems. Make sure all contact surfaces between components are clean, all bolt threads are greased or are treated with proper thread lock and tightened to Profile Design's (or the bike manufacturer's) specifications and all components are properly sized to fit together. If you continue to experience creaking stop using the Profile Design component and call Profile Design customer service. [AP0601-2-2]
- Under tightening a bolt can result in a part coming loose while riding and an over tightened bolt can break unexpectedly or strip the threads it is engaging while riding also resulting in a loss of control. All bolts must be tightened to Profile Design's (or the bike manufacturer's) torque specifications. On the first and any subsequent assembly examine all male and female threads and bolts for stripped threads, cracks and any required lubrication or thread locking compound. [AP1100-3-2]
- Periodically, closely examine all surfaces of this Profile Design component (after cleaning) in bright sunlight to check for any small hairline cracks or fatigue at "stress points" (such as welds, seams, holes, points of contact with other parts, etc.). If you see any cracks, no matter how small, stop using the part immediately and call Profile Design customer service. [AP0302-4-2]
- Whenever you install any new component on your bike make sure you thoroughly try it out close to home (with your helmet) where there are no obstacles or traffic. Make sure everything is working properly before going off on a ride or to a race. [AP1100-5-1]
- Racing (road, mountain or multi-sport) places extreme stress on bicycles and their components (like it does riders) and significantly shortens their usable life. If you participate in these types of events, the lifetime of the product may be significantly shortened depending upon the level and amount of racing. The "normal wear" of a component may differ greatly between competitive and non-competitive uses, which is why professional level riders often use new bikes and components each season as well as having their bikes serviced by professional mechanics. Particular care should be placed in the regular examination of your bicycle and its components to insure your safety. [AP1100-6-1]

- A number of factors can reduce the life of this component to less than its warranty period. Rider size and/or strength and riding style, high mileage, rough terrain, abuse, improper installation, sweat, adverse environmental conditions (such as salt air or corrosive rain), travel damage (especially if bike and components are repeatedly disassembled and then reassembled) and crashes or accidents can all contribute to the shortening of the life of this component. The more factors that are present, the more the life of the component is reduced. [AP0801-7-2]
- "Downhill" riding or racing places extreme stress on bicycles and their components and significantly shortens their useable life. This component is NOT recommended for use in downhill riding or racing. Repeated use of this component in downhill riding may result in sudden or premature failure of a bicycle or component resulting in severe injuries. Use of this component for Downhill racing may also void Profile Design's warranty. In addition, extreme care must be used in inspecting the bicycle before every ride to insure that the components are in perfect working order and do not have cracks or other visible problems. [AP1100-8-1]
- Make sure the handlebar clamp area diameter matches that of the stem clamp diameter (i.e. 31.8mm, 26.0mm or 25.4mm). An incorrect match could result in handlebar and/or stem damage, slippage or breakage causing a possible loss of control and injury. [B0706-4-1]
- Carbon fiber handlebars require special attention and maintenance. For installation of a stem with carbon fiber handlebars please refer to handlebar manufacturer's instructions prior to installation. [ST1100-1-1]
- Make sure you periodically recheck rear clamp (fork attachment) and front clamp (handlebar attachment) stem bolt tightness (especially after riding on rough terrain) to insure a good attachment. [ST1100-2-1]
- Forks with carbon fiber steering tubes require special attention and maintenance. Refer to fork manufacturer's instructions. [ST1100-5-1]

Profile Design GmbH
Beschränkte weltweite Garantie
Profile Design GmbH garantiert dem ursprünglichen Käufer (Innen) für 2 Jahre ab dem ursprünglichen Kaufdatum im Fachgeschäft, dass das Profile Design-Produkt mit dem diese Garantie erhalten wurde frei von Material- und Herstellungdefekten ist. Diese Garantie ist nicht auf einen nachfolgenden Käufer übertragbar. Die einzige Verpflichtung von Profile Design gemäß dieser Garantie ist eine Reparatur bzw. Ersatz nach der Wahl von Profile Design. Etwelche Ansprüche für mangelnde Produktkonformität aufgrund dieser Garantie müssen Profile Design innerhalb von 60 Tagen mitgeteilt werden.

Garantieeinschränkungen
Die Dauer einer gesetzlichen Garantie bzw. der Bedingungen, der Marktängigkeit, bzw. der Eignung für einen besonderen Zweck dieses Produkts usw., beschränkt sich auf die Dauer der oben zugesicherten Garantieleistung. Profile Design ist keinesfalls haftbar für Verluste, Ungelegenheiten oder Schäden, ob direkt, beiläufig, nachfolgend oder anderen, die das Ergebnis einer Nichteinhaltung der ausdrücklichen oder implizierten Garantiebedingungen sind, bzw. die mit der Marktängigkeit oder der Eignung für einen besonderen Zweck, oder andersweise mit diesem Produktzusammenhängen, außer was hier angegeben ist. Einige Staaten und Länder gestatten keine Eingrenzung der implizierten Garantieleistung, und einige erlauben keine Ausnahmen oder Einschränkungen der befalligen oder Folgeschäden, so dass obenstehende Einschränkungen oder Ausnahmen nicht auf Sie anwendbar sein könnten. Diese Garantie gibt Ihnen spezifische Rechte, und Sie könnten andere Rechte haben, die je nach Ort verschieden sind. Diese Garantie wird den Gesetzen der Vereinigten Staaten entsprechend ausgelegt. Die ursprüngliche, englischsprachige Version/ Bedeutung dieser Garantie hat Priorität über alle Übersetzungen, und Profile Design ist nicht für Übersetzungsfehler dieser Garantie oder der Produktanleitungen verantwortlich. Diese Garantie hat nicht die Absicht Ihnen andere zusätzliche gesetzliche Zuständigkeits- oder Garantierechte zu erteilen, als diejenigen, die hier angegeben und gesetzlich notwendig sind. Falls ein Teil dieser Garantie aus gewissen Gründen ungültig oder unwirksam ist, bedeutet dies nicht, dass andere Klauseln dadurch auch ungültig werden. Für Produkte, die außerhalb der Vereinigten Staaten erworben wurden, wenden Sie sich bitte an den autorisierten Vertreter von Profile Design im respektiven Land.

Optionen des Garantieservices
Um eine Serviceleistung aufgrund dieser Garantie zu erhalten, müssen Sie entweder:
(1) Ihr Profile Design-Produkt zusammen mit diesem Garantiechein, der Originalquittung der Verkaufsstelle oder einem anderem ausreichendem Nachweis des Kaufdatums zum Fachgeschäft bringen, wo es gekauft wurde, oder zu einer autorisierten Profile Design-Verkaufsstelle, oder
(2) Senden Sie Ihr Profile Design-Produkt (mit Rückgabeanforderungsnummer an der Außenseite der Verpackung und am Produkt befestigt) zusammen mit der Originalquittung der Verkaufsstelle oder anderem ausreichendem Nachweis des Kaufdatums an Profile Design, 2677 El Presidio St., Long Beach, CA 90810, USA. Sie müssen dazu vor einer Rückgabe zuerst eine Autorisierungsnummer erhalten indem Sie Profile Design unter (310) 884-7756, intern 161, anrufen (oder per Email-Adresse warranty@profile-design.com kontaktieren).

Profile Design, LLC
Worldwide Limited Warranty
Profile Design LLC warrants to the original retail purchaser ("you") that the Profile Design product for which they received this warranty is free from defects in material and workmanship for two years from the date of original retail purchase. This warranty is not transferable to a subsequent purchaser. Profile Design's sole obligation under this warranty is to repair or replace the product, at Profile Design's option. Profile Design must be notified in writing of any claim under this warranty within 60 days of any claimed lack of conformity of the product.

Warranty Limitations
The duration of any implied warranty or condition, of merchantability, fitness for a particular purpose, or otherwise, on this product shall be limited to the duration of the express warranty set forth above. In no event shall Profile Design be liable for any loss, inconvenience or damage, whether direct, incidental, consequential or otherwise, resulting from breach of any express or implied warranty or condition, of merchantability, fitness for a particular purpose, or otherwise with respect to this product, except as set forth herein. Some states or countries do not allow limitation on how long an implied warranty lasts and some do not allow exclusions or limitations of incidental or consequential damages, so the above limitations or exclusions may not apply to you. This warranty gives you specific legal rights, and you may also have other rights, which may vary, from location to location. This warranty will be interpreted pursuant to the laws of the United States. The original English language version/ meaning of this warranty controls over all translations and Profile Design is not responsible for any errors in translation of this warranty or any product instructions. This warranty is not intended to confer any additional legal, jurisdictional or warranty rights to you other than those set forth herein or required by law. If any portion of this warranty is held to be invalid or unenforceable for any reason, such finding will not invalidate any other provision. For products purchased in countries other than the United States please contact Profile Design's authorized distributor in that respective country.

Warranty Service Options
To obtain service under this warranty you must either:
(1) Bring or send your Profile Design product, together with this warranty, the retail seller's original receipt or other satisfactory proof of the date of purchase to the retailer where you purchased the item or another authorized Profile Design retailer, or
(2) Send your Profile Design product (with the return authorization number on the outside of the shipping container and affixed to the product), together with the retail seller's original receipt or other satisfactory proof of the date of purchase to Profile Design 2677 El Presidio St., Long Beach, CA 90810 USA. You must first obtain a return authorization number by calling Profile Design at (310) 884-7756 ext. 161 (or send an email to warranty@profile-design.com) prior to returning the product to Profile Design.
Profile Design may require that you complete and sign a warranty replacement request form before processing your warranty claim. Any postage, insurance or other shipping costs incurred in sending your Profile Design product for service under either option above is your responsibility. Profile Design will not be responsible for products lost or damaged in shipping.

For products purchased in countries other than the United States please contact Profile Design's authorized distributor in the country where the product was purchased. They can be found on our website at www.profile-design.com

Profile Design Crash Replacement Policy
Profile Design understands that crashes can happen and replacement of damaged bicycle parts can be costly. As a result Profile Design will attempt to ease the pain by offering you a replacement product for 30% below Profile Design's current suggested retail price in your respective country. All other provisions of this warranty apply and the procedures outlined for warranty service apply also to the crash replacement policy. Profile Design will make the final decision on whether the part will be covered under the crash replacement policy.

Warranty Exclusions
Retailers and sellers of Profile Design products are not authorized to modify this warranty in any way. It is your responsibility to regularly examine the product to determine the need for normal service or replacement. This warranty does not cover the following:
• Products that have been modified, neglected or poorly maintained, used for commercial purposes, misused or abused or involved in accidents.
• Damage occurring during shipment of the products (such claims must be presented directly to the shipper).
• Damage to products resulting from improper assembly or repair, the use or installation of parts or accessories not compatible with the original intended use of the product, or the failure to follow the product warnings and usage instructions.
• Damage or deterioration to the surface finish, aesthetics or appearance of the product.
• The labor required to remove and/or re-fit and re-adjust the item covered by this warranty.
• Normal wear to the product.
• Any products for which the consumer does not follow the warranty procedures outlined above.
For the current version of this warranty please visit our website at www.profile-design.com
(© June 2011 Profile Design)



Instructions d'installation – Tige Aeria

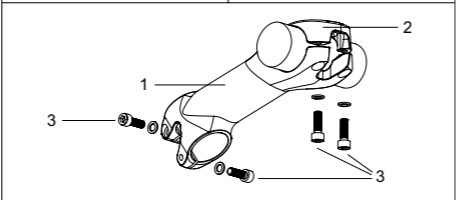
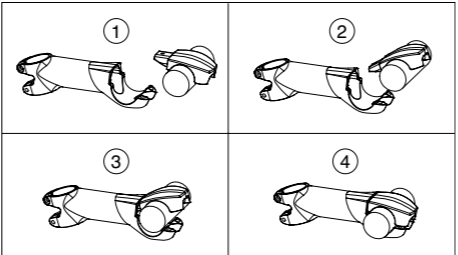
Instructions d'installation

Remarques pour les distributeurs : Si vous installez ce produit pour un client, veuillez lui fournir le manuel d'utilisation après l'installation.

Merci d'avoir acheté une tige Aeria de Profil Design. Cette tige est conçue pour être utilisée avec les guidons de vélos de route et de type tout terrain/triathlon. Veuillez lire attentivement ces instructions avant d'essayer d'installer cette tige. Une installation correcte est indispensable pour être en conformité avec la politique de garantie de Profile Design. Si vous n'êtes pas familier avec l'installation de tiges sans fil, fourches et jeux de direction, veuillez demander l'aide de votre revendeur Profile Design local en vous connectant sur www.profile-design.com et en utilisant la « recherche de revendeur » ou en appelant le service client Profile Design.

Outils nécessaires : Clés hexagonales de 4 et 5 mm, clé dynamométrique (in-lb/Nm), lime légère/papier de verre, grasse.

- Les zones filetéées ont été pré-lubrifiées par Profile Design pendant la fabrication avec une graisse spéciale. Cette graisse spéciale peut être détectée par son toucher « collant ». Si vous ne pouvez pas détecter la graisse ou si vous l'avez nettoyée lors d'une maintenance ordinaire, graissez tous les fils avant assemblage.
- Cette tige est conçue pour une utilisation avec des cintres de style route ou tout terrain/triathlon ayant un diamètre de fixation de 31,8 mm. N'utilisez pas les cintres d'autres diamètres, car ils ne sont PAS adaptés à cette tige.
- Cette tige est conçue pour accepter les tubes de direction de 1-1/8" (28,6 mm) et comprend une cale pour s'adapter aux tubes de direction 1" (25,4 mm).
- Faites particulièrement attention lors de l'utilisation de cette tige avec des fourches ayant un tube de direction en fibre de carbone. Suivez les instructions et les avertissements du fabricant concernant les tubes de direction en fibre de carbone.
- Pour l'installation avec un nouveau jeu de direction ou fourche, suivez les instructions du fabricant pour ces produits.
- Avant l'installation de la tige, inspectez le tube de direction de la fourche, la fixation de tige arrière et la fixation de tige avant en cherchant des bords pointus ou des imperfections. Enlevez-les avec une lime ou du papier de verre comme nécessaire.
- N'appliquez pas de graisse sur la zone de serrage du guidon, car celui-ci pourrait glisser en cours d'utilisation et vous faire perdre le contrôle de votre vélo. Vous pouvez utiliser un composant d'assemblage en carbone sur l'interface guidon/tige pour un ajustement plus sûr.
- Une fois le jeu de direction et la fourche installés, faites glisser la tige dans le tube de direction avec les espaceurs de tube nécessaires. REMARQUE : la plupart des fabricants de fourches nécessitent un espaceur d'au moins 2,5 mm pour se conformer à leur politique de garantie.
- Serrez le couvercle de compression de jeu de direction en suivant les instructions du fabricant de votre jeu de direction. Un couvercle supérieur du jeu de direction de style 1-1/8" DOIT être utilisé pour assurer la bonne précharge du jeu de direction. Profile Design conseille l'utilisation de notre couvercle espaceur universel. Ne pas utiliser cette pièce peut causer un ajustement inadapté, avec pour conséquence une usure excessive, des casses possibles et des pertes de contrôle.
- Utilisez une clé hexagonale de 4 mm pour installer les deux boulons à tête cylindrique M5 de la fixation arrière dans le filetage de la fixation arrière. Serrez de façon égale à un couple de MAX 6Nm (53 in-lbs) pour chaque boulon.
- Installez le guidon en enlevant d'abord la plaque avant. Placez la plaque avant sur la zone de serrage du guidon. Avec la plaque avant sur le guidon, insérez la languette de la plaque avant dans le corps de la tige et placez la barre sur l'attache.
- Avec la clé hexagonale de 4 mm, installez les deux boulons à tête cylindrique M5 à travers le corps de la tige, et dans la plaque avant. Serrez de façon égale à MAX 6Nm (53 in-lbs).
- Après un tour d'essai dans un espace ouvert et sûr, revérifiez le couple des boulons des attaches avant et arrière pour assurer leur bonne fixation.



Tige Aeria - Liste des pièces				
N° de réf.	RP	Qté	Description de la pièce	
1	53910x	1	Tige - Aeria 73" x 70/80/90/100/110mm Corps 1-1/8"	
2	323189	1	Couvercle de tige - Aeria	
3	313559	4	Boulon-M5x18 mm SHB avec rondelle élastique	

AVERTISSEMENT

- Toute impossibilité à suivre ces avertissements et directives peut résulter en une brisure, un glissement et ou tout autre dysfonctionnement de ce composant Profile Design pouvant provoquer une perte de contrôle de la bicyclette avec des blessures graves. [AP1100-1-1]
- Un composant grincant peut être un signe de problèmes potentiels. Assurez-vous que toutes les surfaces de contact entre les composants soient propres, que tous les pas des verrous soient graissés ou traités avec une serrure de pas adéquate et serrés selon les spécifications de Profile Design (ou du fabricant du vélo) et que tous les composants soient classés selon leur grossier pour aller correctement ensemble. Si vous continuez à éprouver un grincement, veuillez cesser d'utiliser ce composant Profile Design et appelez le service après-vente de Profile Design. [AP0601-2-2]
- Sous-serrer un verrou peut résulter en une partie se dégageant durant une course sur le vélo et un verrou trop serré risque de casser de façon inattendue ou de prendre les fils qu'il engage durant la course peut également résulter aussi en une perte de contrôle. Tous les verrous doivent être serrés selon les spécifications de torque de Profile Design (ou du fabricant du vélo). Sur le premier et tout assemblage subséquent veuillez examiner tous les fils mâles et femelles et les verrous pour tout fil démonté, fissuré et tout composant de verrouillage exigeant une lubrification. [AP1100-3-2]
- Périodiquement, examinez attentivement toutes les surfaces de ce composant Profile Design (après l'avoir nettoyé) dans la lumière du soleil claire pour vérifier toute petite fissure capillaire ou toute fatigue aux points de «stress» (tels que les soudures, joints, trous, points de contact avec les autres parties etc.). Si vous voyez des fissures, peu importe la taille, cessez d'utiliser immédiatement la partie et appelez le service après-vente de Profile Design. [AP0302-4-2]
- Toutes les fois que vous installez tout nouveau composant sur votre vélo assurez-vous de bien l'essayer près de chez vous (avec votre casque) dans un endroit où il n'y a pas d'obstacles ni de circulation. Assurez-vous que tout fonctionne correctement avant de faire une promenade ou une course. [AP1100-5-1]
- Les courses (route, montagne ou multi-sport) implique un stress extrême sur les bicyclettes et leurs composants (comme il sert de cavaliers) et raccourcissent considérablement leur durée d'utilisation. Si vous participez à ces types d'événements, la vie du produit peut être raccourcie considérablement selon le niveau et la quantité de courses. La «brisure normale» d'un composant peut différer grandement entre les usages compétitifs et non-compétitifs, raisons pour lesquels les cavaliers de rang professionnel utilisent souvent de nouveaux vélos et composants à chaque saison et font entretenir leurs vélos par des mécaniciens professionnels. Un soin particulier doit être placé dans l'examen régulier de votre bicyclette et de ses composants pour vous

- assurer de votre sécurité. [AP1100-6-1]
- Plusieurs facteurs peuvent réduire la durée de ce composant à moins de sa période de garantie. La dimension du cavalier et/ou la force et le style du maintien, la distance parcourue, un terrain rugueux, un abus, une installation inexacte, la transpiration, les conditions ambiantes adverses (telles que de l'air salé ou une pluie acide), les dégâts de voyage (surtout si le vélo et ses composants sont démontés puis rassemblés à maintes reprises) et les accidents peuvent tous contribuer au raccourcissement de la vie de ce composant. Plus il y a de facteurs présents, plus la vie du composant en sera réduite. [AP0801-7-2]
- Assurez-vous que le diamètre de la région de pince du guidon corresponde à celui de la pince de tige (c.-à-d. 31.8mm, 26.0mm ou 25.4mm). Une taille inégale pourrait résulter en une cassure du guidon et/ou de la tige, un glissement ou une rupture qui peuvent provoquer une perte possible du contrôle et une blessure. [B0706-4-1]
- Les guidons en fibres de carbone exigent une attention et un entretien spéciaux. Pour l'installation d'une tige avec des guidons en fibre de carbone, veuillez prendre tout d'abord référence aux directives du fabricant du guidon. [ST1100-1-1]
- Assurez-vous de vérifier périodiquement la position ferme du boulon de tige sur l'étai arrière (accessoire de la fourchette) et l'étai avant (accessoire du guidon) pour assurer une bonne prise. [ST1100-2-1]
- Les fourchettes avec des tubes de direction en fibre de carbone exigent une attention et un entretien spéciaux. Veuillez consulter les directives du fabricant de la fourchette. [ST1100-5-1]



Instrucciones de instalación: eje Aeria

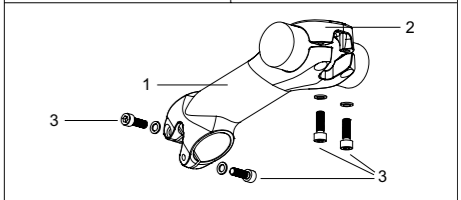
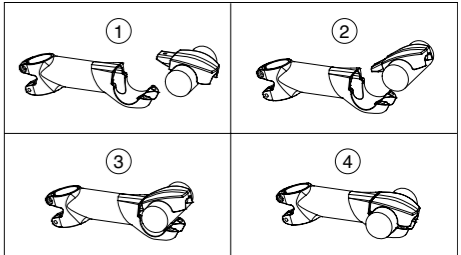
Instrucciones de instalación

Nota a los distribuidores: Si instala este producto para el consumidor, proporcíonele este manual del propietario después de la instalación.

Gracias por adquirir el eje Aeria de Profile Design. Este eje está diseñado para su utilización con manubrios para carreteras/triatlones. Lea estas instrucciones detenidamente antes de intentar instalar este eje. Se exige una instalación apropiada para cumplir con la política de garantía de Profile Design. Si no está familiarizado con la instalación de ejes sin rosca, trinchas y dirección, pida asistencia a su distribuidor local de Profile Design iniciando sesión en www.profile-design.com y utilizando el "localizador de distribuidor" o llamando al número de servicio al cliente de Profile Design.

Herramientas necesarias: llave hexagonal de 4 mm, llave hexagonal de 5 mm, llave de torsión (libras por pulgada/Nm), papel de lija/lima suave, grasa.

- Las áreas roscadas han sido previamente lubricadas por Profile Design durante la producción con una grasa especial de torsión. Esta grasa especial puede detectarse por su sensación "pegajosa". Si usted no puede detectar la grasa de torsión o si la ha quitado durante un mantenimiento regular, engrase todas las roscas antes del armado.
- Este eje está diseñado para su utilización con manubrios para carreteras/triatlones con un diámetro de abrazadera de 31,8 mm. No utilice los manubrios con cualquier otro diámetro, puesto que NO podrán colocarse de forma correcta en este eje.
- Este eje está diseñado para su uso con tubos de dirección de 1-1/8" (28,6 mm) con un calce incluido para adaptarse a los tubos de dirección de 1" (25,4 mm).
- Tenga especial cuidado al utilizar este eje con horquillas que posean un tubo de dirección de fibra de carbono. Siga las instrucciones y advertencias del fabricante del horquilla relacionadas con los tubos de dirección de fibra de carbono.
- Para la instalación con una dirección y/o horquilla nuevas, siga las instrucciones del fabricante de dichos productos.
- Antes de la instalación del eje, inspeccione la horquilla, el tubo de dirección, la abrazadera del eje frontal y la abrazadera del eje posterior para comprobar si existe algún borde filoso o rebaba. Quite estos bordes filosos o rebabas con una lima o papel de lija (según sea necesario).
- No engrase el área de afianzado del manubrio, ya que esto puede causar que el manubrio se deslice mientras está conduciendo, lo que podría derivar en una pérdida de control. Puede utilizar un compuesto de carbono en la interfaz del manubrio/eje para un calce más seguro.
- Una vez que se instale la dirección y la horquilla, deslice el eje por el tubo de dirección junto con los espaciadores del tubo de dirección necesarios. NOTA: La mayoría de los fabricantes de horquillas requieren un espaciador de al menos 2,5 mm por encima del eje para cumplir con su política de garantía.
- Apriete la tapa de compresión de la dirección según las instrucciones del fabricante de la dirección. Se DEBERÁ utilizar una tapa superior de la dirección de 1-1/8" para garantizar la precarga correcta del cojinete de la dirección. Profile Design recomienda el uso de nuestra tapa de abertura universal. Si no utiliza esta pieza, esto podría causar un ajuste incorrecto y desgaste excesivo, posible rotura y pérdida del control.
- Con una llave hexagonal de 4 mm, instale los 2 pernos de cabeza cilíndrica M5 de la abrazadera posterior en la rosca de la abrazadera posterior. Apriete uniformemente con una torsión de MAX 6Nm (53 libras por pulgada) en cada perno.
- Instale el manubrio extrayendo en primer lugar la placa frontal. Coloque la placa frontal en el área de sujeción del manubrio. Con la placa frontal en el manubrio, inserte el saliente de la placa frontal en la estructura del eje y coloque la barra en la abrazadera.
- Con una llave hexagonal de 4 mm, coloque los pernos de cabeza cilíndrica M5 a través de la estructura del eje y en la placa frontal. Apriete uniformemente a una torsión de MAX 6Nm (53 libras por pulgada).
- Después de una prueba en un espacio abierto y seguro, vuelva a inspeccionar el ajuste de los pernos de la abrazadera frontal y posterior para garantizar una fijación segura.



Eje Aeria - Lista de partes				
Núm. ref	NP	Cantidad	Descripción de la parte	
1	53910x	1	Eje - Aeria 73" x estructura de 70/80/90/100/110mm 1-1/8"	
2	323189	1	Tapa del eje - Aeria	
3	313559	4	Perno - M5x18 mm SHB con arandela de presión	

WARNING

- Any failure to follow these warnings and instructions can result in breakage, slippage and or other malfunctioning of this Profile Design component causing a loss of control of the bicycle with serious injuries. [AP1100-1-1]
- A creaking component can be a sign of potential problems. Make sure all contact surfaces between components are clean, all bolt threads are greased or are treated with proper thread lock and tightened to Profile Design's (or the bike manufacturer's) specifications and all components are properly sized to fit together. If you continue to experience creaking stop using the Profile Design component and call Profile Design customer service. [AP0601-2-2]
- Under tightening a bolt can result in a part coming loose while riding and an over tightened bolt can break unexpectedly or strip the threads it is engaging while riding also resulting in a loss of control. All bolts must be tightened to Profile Design's (or the bike manufacturer's) torque specifications. On the first and any subsequent assembly examine all male and female threads and bolts for stripped threads, cracks and any required lubrication or thread locking compound. [AP1100-3-2]
- Periodically, closely examine all surfaces of this Profile Design component (after cleaning) in bright sunlight to check for any small hairline cracks or fatigue at "stress points" (such as welds, seams, holes, points of contact with other parts, etc.). If you see any cracks, no matter how small, stop using the part immediately and call Profile Design customer service. [AP0302-4-2]
- Whenever you install any new component on your bike make sure you thoroughly try it out close to home (with your helmet) where there are no obstacles or traffic. Make sure everything is working properly before going off on a ride or to a race. [AP1100-5-1]
- Racing (road, mountain or multi-sport) places extreme stress on bicycles and their components (like it does riders) and significantly shortens their usable life. If you participate in these types of events, the lifetime of the product may be significantly shortened depending upon the level and amount of racing. The "normal wear" of a component may differ greatly between competitive and non-competitive uses, which is why professional level riders often use new bikes and components each season as well as having their bikes serviced by professional mechanics. Particular care should be placed in the regular examination of your bicycle and its components to insure your safety. [AP1100-6-1]
- A number of factors can reduce the life of this component to less than its warranty period. Rider size and/or strength and riding style, high mileage, rough terrain, abuse, improper installation, sweat, adverse environmental conditions (such as salt air or corrosive rain), travel damage (especially if bike and components are repeatedly disassembled and then reassembled) and crashes or accidents can all contribute to the shortening of the life of this component. The more factors that are present, the more the life of the component is reduced. [AP0801-7-2]

- "Downhill" riding or racing places extreme stress on bicycles and their components and significantly shortens their useable life. This component is NOT recommended for use in downhill riding or racing. Repeated use of this component in downhill riding may result in sudden or premature failure of a bicycle or component resulting in severe injuries. Use of this component for Downhill racing may also void Profile Design's warranty. In addition, extreme care must be used in inspecting the bicycle before every ride to insure that the components are in perfect working order and do not have cracks or other visible problems. [AP1100-8-1]
- Make sure the handlebar clamp area diameter matches that of the stem clamp diameter (i.e. 31.8mm, 26.0mm or 25.4mm). An incorrect match could result in handlebar and or stem damage, slippage or breakage causing a possible loss of control and injury. [B0706-4-1]
- Carbon fiber handlebars require special attention and maintenance. For installation of a stem with carbon fiber handlebars please refer to handlebar manufacturer's instructions prior to installation. [ST1100-1-1]
- Make sure you periodically recheck rear clamp (fork attachment) and front clamp (handlebar attachment) stem bolt tightness (especially after riding on rough terrain) to insure a good attachment. [ST1100-2-1]
- Forks with carbon fiber steering tubes require special attention and maintenance. Refer to fork manufacturer's instructions. [ST1100-5-1]

Profile Design, LLC
Garantie Limitée Mondiale
Worldwide Limited Warranty

Profile Design garantit à l'acheteur au détail original («vous») que le produit Profile Design pour lequel il a reçu cette garantie est sans défauts au niveau du matériel et de la main-d'œuvre pour deux années à partir de la date d'achat de la vente au détail originale. Cette garantie n'est pas transmissible à un acheteur subséquent. La seule obligation de Profile Design sous cette garantie consiste à réparer ou remplacer le produit, à l'option de Profile Design. Profile Design doit être notifié par écrit de toute demande sous cette garantie dans les 60 jours de tout manque déclaré de conformité du produit.

Limites de la garantie

La durée de toute garantie ou condition implicite, de commerciabilité, d'aptitude pour un but particulier ou autre, sur ce produit sera limitée à la durée de la garantie exacte présentée ci-dessus. En aucun cas Profile Design ne sera responsable pour toute perte, dérangement ou dégat, direct, accidentel, conséquentiel ou autre, résultant d'infraction de toute garantie ou condition expresse ou garantie, de commerciabilité, d'aptitude pour un but particulier ou autre en ce qui concerne ce produit, sauf comme indiqué ici. Certains Etats ou pays ne permettent pas les limites sur la durée de la garantie implicite et d'autres n'autorisent pas les exclusions ou limites aux dommages accidentels ou conséquentiels, de ce fait ces limites ou exclusions peuvent ne pas s'appliquer à vous. Cette garantie vous donne des droits légaux spécifiques, et vous pouvez avoir aussi d'autres droits qui peuvent varier d'un endroit à un autre. Cette garantie sera interprétée selon les lois des États-Unis. Le sens/version de la langue anglaise originale de cette garantie contrôle toutes les traductions et Profile Design n'est pas responsable pour toute erreur dans la traduction de cette garantie ou toute directive du produit. Cette garantie n'est pas destinée à conférer tout droit légal ou juridictionnel supplémentaire ou des droits de garantie autres que ceux présentés ici ou exigés par la loi. Si toute partie de cette garantie est tenue pour invalide ou inapplicable pour toute raison, une telle découverte n'invalidera pas toute autre provision. Pour les produits achetés dans des pays autres que les États-Unis, veuillez contacter le distributeur autorisé de Profile Design dans ce pays respectif.

Options du Service de Garantie

Pour obtenir un service sous garantie, vous devez:

- Apporter ou envoyer votre produit Profile Design, avec cette garantie, le reçu original du vendeur au détail ou toute autre preuve satisfaisante de la date d'achat au détail depuis le détaillant où vous avez acheté l'article ou de tout autre détaillant Profile Design autorisé ou
- Envoyer votre produit Profile Design (avec le numéro d'autorisation de retour sur l'extérieur de l'emballage de transport et apposé au produit), avec le reçu original du vendeur au détail ou toute autre preuve satisfaisante de la date d'achat au détail à Profile Design 2677 El Presidio St. Long Beach, CA 90810 USA. Vous devez obtenir en premier un numéro d'autorisation de retour en appelant Profile Design à (310) 884-7756 ext. 161 (ou envoyez un email à warranty@profile-design.com) avant de rendre le produit à Profile Design.

Profile Design, LLC
Garantía Limitada a Nivel Mundial

Dibujo de Perfil LLC garantiza al comprador original al por menor ("usted") que el producto del Profile Design por lo cual ellos recibieron esta garantía está libre de defectos tanto de fabricación como en los materiales utilizados por dos años desde la fecha de compra original al por menor. Esta garantía no es transferible a un comprador subsiguiente. La única obligación de Profile Design bajo esta garantía está limitada a reparar o reemplazar el producto, según opción Profile Design. Profile Design debe ser notificado por escrito con relación a cualquier demanda bajo esta garantía dentro de 60 días desde la fecha de reclamación de inconformidad del producto.

Limites de la Garantía

La duración de cualquier garantía o condición implícita, aptitud para la venta o aptitud para un propósito en particular, o de otra manera, en este producto estarán limitadas a la duración de la garantía explícita publicada abajo. Bajo ninguna circunstancia deberá Profile Design ser responsable por cualquier pérdida, inconveniencia o daño, directo, indirecto, consecuente que resulte de infracción de cualquier garantía o condición explícita o implícita de aptitud para la venta o aptitud para un propósito particular, o de otra manera, con respecto a este producto, excepto como establecido aquí. Algunos estados o países no permiten la exclusión o limitación de los daños incidentales o emergentes, por lo tanto, puede que tales exclusiones o limitaciones no sean de aplicación a usted. Esta garantía le proporciona derechos legales específicos, y puede que usted goce de otros derechos que varíen de jurisdicción en jurisdicción. Esta garantía será interpretada según las leyes de los Estados Unidos. La versión/significado original de esta garantía en idioma inglés controla todas las traducciones y Profile Design no se responsabilizará por cualquier error en traducción de esta garantía o cualquier instrucción del producto. Esta garantía no ofrece ningún derecho adicional legal, jurídico o derechos de garantía a usted otros que los establecidos aquí o requeridos por ley. Si alguna parte de esta garantía es considerada inválida o inexecutable por cualquier razón, tal resultado no invalidará cualquier otra cláusula. Para productos comprados en países que no sean los Estados Unidos, contacte el revendedor autorizado de Profile Design en ese país respectivo.

Opciones del Servicio de Garantía

Para obtener el servicio bajo esta garantía, usted debe:

- Traer o enviar su producto Profile Design, juntamente con esta garantía, el recibo original del revendedor detallista o una prueba satisfactoria de la fecha de compra al revendedor detallista donde se compró el artículo o a un otro revendedor detallista autorizado por Profile Design, o
- Enviar su producto Profile Design (con el número de autorización de devolución en la parte externa del contenedor de embarque y pegado al producto), juntamente con el recibo original del revendedor detallista o una prueba satisfactoria de la fecha de compra al Profile Design 2677 El Presidio St. Long Beach, CA 90810 USA. Se debe obtener primeramente un número de autorización para devolución llamando Profile Design (310) 884-7756 ext. 161 (o enviando un email para warranty@profile-design.com) antes de devolver el producto al Profile Design.

Profile Design puede requerir que usted llene y firme un formulario de solicitud para reemplazo en garantía antes de procesar su demanda de garantía.

Todo franquego, seguro o otros costos de embarque incurridos por el envío de su producto Profile Design para servicios bajo cualquier opción arriba será de su responsabilidad. Profile Design no se responsabilizará por productos perdidos o dañados en el embarque.

Para productos comprados en países que no sean los Estados Unidos, contacte el distribuidor autorizado por Profile Design en el país donde el producto fue comprado. Ellos pueden ser encontrados en nuestro sitio de web en www.profile-design.com

Política para Reemplazo por Accidente de Profile Design

Profile Design entiende que accidentes pueden ocurrir y reemplazo de piezas dañadas de bicicleta pueden ser costosas. Por eso Profile Design intentará aliviar el problema ofreciéndole un producto de reemplazo por 30% menos que el precio detallista actual sugerido por Profile Design en su país respectivo. Todas las otras cláusulas de esta garantía se aplican y los procedimientos descritos para el servicio de garantía se aplican también a la política de reemplazo por accidente. Profile Design hará la decisión final sobre la cobertura de pieza bajo la política de reemplazo por accidente.

Exclusiones de Garantía

Detallistas e revendedores de productos Profile Design no están autorizados a modificar esta garantía de ningún modo. Es su responsabilidad verificar a intervalos fijos el producto para determinar la necesidad de reparo normal o reemplazo. Esta garantía no cubre lo siguiente:

- Productos que han sido modificados, negligenciados o deficientemente mantenidos, utilizados para propósitos comerciales, utilizados incorrectamente, o abusados o implicados en accidentes.
 - Daño ocurrido durante el embarque de los productos (tal reclamación debe ser presentada directamente a la compañía de transporte).
 - Daño a productos resultante de ensamblaje incorrecto o reparo, la utilización o instalación de piezas o accesorios no compatibles con el uso original designado para el producto, o falla en seguir los avisos del producto y instrucciones de uso.
 - Daño o deterioración al acabamiento de la superficie, estética o apariencia del producto.
 - La mano de obra necesaria para quitar y/o reponer el artículo cubierto por esta garantía.
 - Desgaste normal al producto.
 - Cualquier producto en lo cual el consumidor no haya seguido los procedimientos de garantía mencionados arriba.
- Para obtener la versión actual de esta garantía, visite nuestro sitio de web en www.profile-design.com (© Junio 2011 Profile Design)