

Hinweis für Händler: Wenn Sie dieses Produkt für den Kunden installieren, übergeben Sie ihm nach der Installation bitte diese Bedienungsanleitung.

Vielen Dank für den Kauf des Aeria Ultimate Stem von Profile Design. Er ist für ein vollständig aerodynamisches Paket speziell auf Kombination mit dem Aeria Ultimate ausgelegt, kann jedoch auch mit einem Standard-Basislenker oder Rennradlenker einem 31,8-mm-Klemmbereich genutzt werden. Bitte lesen Sie diese Anweisungen aufmerksam, bevor Sie den Artikel installieren. Zur Einhaltung der Garantiebestimmungen von Profile Design ist eine sachgemäße Installation erforderlich. Wenn Sie mit der Installation von Lenkervorbau, Aerobars oder deren Zubehör nicht vertraut sind, wenden Sie sich bitte an Ihren örtlichen Profile-Design-Händler; verwenden Sie dazu die „Händlersuche“ unter www.profile-design.com oder rufen Sie den Profile-Design-Kundendienst an.

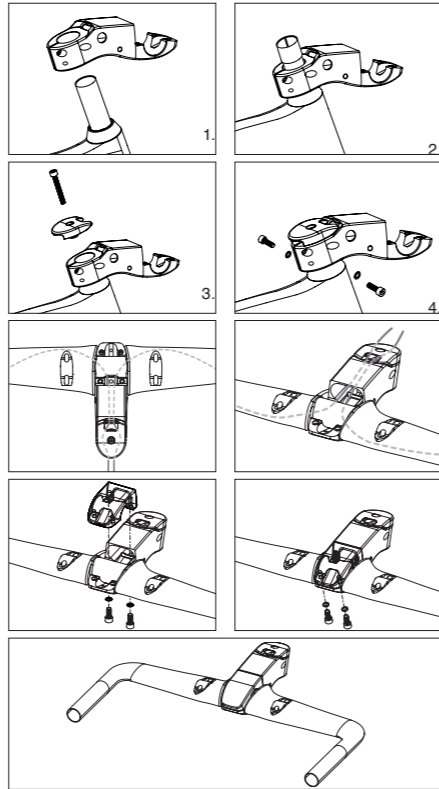
Benötigte Werkzeuge und Materialien: 4-mm-Inbusschlüssel, 5-mm-Inbusschlüssel und Drehmomentschlüssel (in-lbs/Nm)

Gewinde wurden von Profile Design während der Produktion mit einer speziellen blauen Gewindecicherungsmasse vorbehandelt. Diese spezielle Masse ist an den Gewinden aller mitgelieferten Schrauben deutlich sichtbar. Falls Sie die Gewindecicherungsmasse nicht entdecken können oder bei der üblichen Wartung entfernt haben, sollten Sie vor der Montage erneut eine geeignete blaue Gewindecicherungsmasse von Loctite oder einem anderen Hersteller auftragen.

- Untersuchen Sie das Lenkrohr der Gabel sowie die vordere und die hintere Klemmschelle des Lenkervorbaus auf scharfe Kanten oder Grate. Entfernen Sie diese bei Bedarf mit einer Feile oder Sandpapier.
- Schieben Sie den Lenkervorbau auf das Lenkrohr; dieser ist mit der mitgelieferten Scheibe mit 2,86 und 2,54 cm kompatibel. Installieren Sie die Abstandhalter gemäß den Anweisungen des Gabelfabrikanten.
- Platzieren Sie die speziell entwickelte keilförmige Lenkervorbaukappenöffnung in Richtung Sattel zeigend. Stecken Sie die Schraube (M6 x 45) durch die Kappe und in die Kompressionskappe. Ziehen Sie die Schraube fest, bis kein Spiel mehr zwischen Lenkrohr und Steuersatz ist.
- Richten Sie den Lenkervorbau gerade am Vorderrad aus und ziehen Sie die Schrauben der hinteren Lenkrohrklemme gleichmäßig auf 5 Nm (44 in-lbs) fest.
- Entfernen Sie die Lenkervorbaublende/-kappe und platzieren Sie den Lenker in der Klemme. (Der Klemmbereich muss 31,8 mm messen.) Bitte befolgen Sie bei der internen Verlegung der Züge die entsprechende Abbildung. **Hinweis: Jeder Rahmen hat andere Anforderungen an die Führung der Züge; die optimalen Möglichkeiten bei Ihrem Rahmen erhalten Sie bei Ihrem Rahmen-/Fahrradhersteller.**

- Stecken Sie die Schraube durch den Lenkervorbau und in die Blende. Richten Sie den Lenker dann aus, ziehen Sie die Schrauben gleichmäßig auf ein Drehmoment von 6 Nm (53 in-lbs) an.

- Prüfen Sie die Schrauben nach der ersten Fahrt und anschließend regelmäßig auf festen Sitz.



WARNUNG

- Nichtbeachtung dieser Warnungen kann zu Bruchschaden, Schlupf und/oder einer Fehlfunktion dieses Profile Design-Teils führen, was zum Verlust der Beherrschung des Fahrrads und ernste Verletzungen verursachen kann. [AP1100-1-1]
- Ein quietschendes Teil kann ein mögliches Problem anzeigen. Stellen Sie sicher, dass alle Kontaktflächen zwischen den Teilen sauber sind, alle Schraubengewinde eingefettet oder mit dem richtigen Gewindeverbundstoff gesichert sowie den Angaben von Profile Design (bzw. dem Fahrradhersteller) gemäß angezogen sind, und dass sie richtig zusammenpassen. Falls weiterhin ein Quietschen auftritt, benutzen Sie das Teil nicht weiter und wenden Sie sich an den Profile Design-Kundendienst. [AP0601-2-2]
- Mangelndes Festziehen einer Schraubverbindung kann zur Lösung eines Teils während des Fahrens führen, wobei ein übermäßiges Festziehen zu einem unerwarteten Bruch oder Gewindecchaden (Gewindeabblösung) und Verlust der Fahrdaherrschung während des Fahrens führen kann. Alle Schraubteile müssen den Drehmomentspezifikationen von Profile Design (oder des Fahrradherstellers) gemäß angezogen werden. Beim ersten und jedem nachfolgenden Zusammenbau sind alle Innen- und Außengewinde und Schrauben auf Gewindecchaden, Risse und eine eventuell notwendige Schmierung oder Vorhandensein von Gewindeverbundstoff zu überprüfen. [AP1100-3-2]
- Überprüfen Sie periodisch alle Oberflächen des Profile Design-Teils (nach Säuberung) unter hellem Sonnenlicht auf das Vorhandensein von feinen Rissen oder Abnutzungserscheinungen an den „Beanspruchungsstellen“ (wie z.B. Schweißnähten, Fugen, Löchern, Kontaktstellen mit anderen Teilen usw.). Falls Sie Risse erkennen, ungeachtet von deren Größe (oder Kleinheit), stoppen Sie die Verwendung des Teils sofort und kontaktieren Sie den Profile Design-Kundendienst. [AP0302-4-2]
- Wann immer ein neues Teil am Fahrrad installiert wird, sollte dieses zuhause in der näheren Umgebung, an einem Ort ohne Hindernisse und Verkehr, gut ausprobiert werden (Helm tragen). Überprüfen Sie dabei, ob alles richtig funktioniert, bevor Sie auf eine Fahrt oder an ein Rennen gehen. [AP1100-5-1]
- Rennen (Straßen-, Berg- oder Multisport-) setzen Fahrerinnen und deren Bestandteile extremen Belastungen aus (wie auch die Fahrer) und verkürzen deren Lebensdauer wesentlich. Falls Sie an solchen Ereignissen teilnehmen, dann kann

- das Produktleben dem Grad bzw. der Häufigkeit der Teilnahme entsprechend bedeutend verkürzt werden. Die „normale Abnutzung“ kann beim Rennfahren und normalem Gebrauch stark verschieden sein, weswegen Profis oft jedes Saison neue Fahrräder und Teile brauchen, und Ihre Räder durch professionelle Mechaniker warten lassen. Um Ihre Sicherheit zu gewährleisten, sollte Ihr Fahrrad regelmäßig mit besonderer Sorgfalt überprüft werden. [AP1100-6-1]
- Eine Anzahl Faktoren kann die Lebensspanne des Teils auf weniger als die Garantiedauer verkürzen. Fahrergröße und/oder Stärke und Fahrstil, hohe Kilometerzahlen, rauhes Gelände, Misshandlung, unrichtige Installation, Schweiß, schlechte Umweltsbedingungen (wie salzhaltige Luft oder korrodierender Regen), Reisebedingungen (besonders wenn Fahrrad und Teile mehrmals zerlegt und wieder zusammengebaut werden). Stürze oder Unfälle können alle zu einer Verkürzung des Lebenszyklus von Teilen beitragen. Je mehr dieser Faktoren vorhanden sind, desto mehr wird das Gebrauchslieben verkürzt. [AP0801-7-2]
- Überprüfen Sie den Lenker periodisch auf Kerben, Beulen oder Abnutzung durch die Vorbauhalterung. Prüfen Sie den Lenker ebenfalls auf eine leichte Verbiegung oder Verformung (die ursprünglich nicht vorhanden war). Diese erfordern, dass der Lenker vom Vorbau entfernt wird. Falls Sie solche Anzeichen feststellen, ersetzen Sie den Lenker durch einen des richtigen Durchmessers. [B1100-1-1]
- Carbonfaserteile benötigen besondere Aufmerksamkeit und Wartung. Zur Installation eines Vorbaus mit Carbonfasernenker siehe die Hinweise der Lenkeranleitung des Herstellers vor der Installation. [ST1100-1-1]
- Überprüfen Sie unbedingt periodisch die hinteren (Gabelbefestigung) und vorderen Klemmschrauben (Lenkerbefestigung) am Vorbau auf guten Anzug (besonders nach dem Fahren durch rauhes Gelände), um eine sichere Befestigung zu gewährleisten. [ST1100-2-1]
- Gabeln mit Carbonfasernenker benötigen besondere Aufmerksamkeit und Wartung. Siehe die Hinweise des Gabelherstellers. [ST1100-5-1]

zuerst eine Autorisierungsnummer erhalten indem Sie Profile Design unter (310) 884-7756, intern 161, anrufen (oder per Email-Adresse warranty@profile-design.com kontaktieren).
 Profile Design kann verlangen, dass Sie zuerst ein Garantieersatzantragsformular ausfüllen und unterschreiben, bevor Ihr Garantieanspruch bearbeitet wird.
 Jegliche Porto-, Versicherungs- und Versandspesen, die beim Einlesen Ihres Profile Design-Produkts zwecks Service unter einer der obigen Optionen entstehen, fallen zu Ihren Lasten. Profile Design ist nicht verantwortlich für Produkte, die während des Versands beschädigt oder verloren wurden.
 Für Produkte, die außerhalb der Vereinigten Staaten erworben wurden, wenden Sie sich bitte an den autorisierten Vertreter von Profile Design im Land in dem das Produkt gekauft wurde. Die Vertreter können auf der Website gefunden werden.

Profile Design Sturzersatzstrategie
 Profile Design versteht, dass Stürze geschehen und ein Austausch beschädigter Fahrradteile teuer sein kann. Als Resultat dessen versucht Profile Design eine Linderung der Schmerzen, indem ein Ersatzprodukt 30% unter dem gegenwärtig von Profile Design empfohlenen Preis in Ihrem respektiven Land angeboten wird. Alle anderen Klauseln dieser Garantie sind anwendbar und die angegebene Prozedur zum Erhalten eines Garantieservice gelten auch für die Sturzersatzstrategie. Profile Design trifft die endgültige Entscheidung, ob ein Teil der Sturzersatzstrategie entsprechend gedeckt ist.

- Garantieausnahmen**
 Weder Detailhandel noch Verkäufer von Profile Design-Produkten sind autorisiert diese Garantie auf irgendwelche Weise abzuändern. Es ist Ihre Verantwortung das Produkt regelmäßig zu überprüfen, um festzustellen, ob eine normale Wartung oder ein Ersatz notwendig ist. Diese Garantie deckt das Folgende nicht:
- Produkte, die modifiziert, vernachlässigt oder unzureichend unterhalten wurden, bzw. für kommerzielle Zwecke verwendet, missbraucht oder schlecht behandelt wurden, oder die in Unfälle verwickelt waren.
 - Schäden, die während des Versands des Produkts entstanden (solche Ansprüche müssen direkt an den Spediteur gestellt werden).
 - Produktschäden, die das Resultat einer unrichtigen Zerlegung oder Reparatur sind, bzw. durch die Installation von anderen als den vorgesehenen Originalteilen oder -zubehör verursacht wurden, die nicht kompatibel sind, oder aus einer Nichtbefolgung von Produktwarnungen und Benutzungshinweisen entstanden.
 - Eine Beschädigung oder Verschlechterung des Oberflächenzustands bzw. der ästhetischen Erscheinung des Produkts.
 - Die notwendige Arbeit, um einen durch die Garantie gedeckten Gegenstand zu entfernen und wieder einzubauen bzw. einzustellen.
 - Normale Abnutzung des Produkts.
 - Jegliche Produkte bei denen der Konsument die oben dargestellten Garantieprozeduren nicht befolgt.
- Siehe die Website www.profile-design.com für die aktuelle Version dieser Garantie.
 (© Juni 2011 Profile Design)

Note to Dealers: If you install this product for the consumer, please provide him/her with this owner's manual after installation.

Thank you for purchasing the Profile Design Aeria Ultimate Stem. It is specifically designed to combine with the Aeria Ultimate for a complete aero package but can be used on any standard basebar or drop bar with a 31.8mm clamping section. Please read these instructions thoroughly before attempting to install this item. Proper installation is required for compliance with the Profile Design warranty policy. If you are not familiar with installation of a stem, aerobars, or their accessories, please seek the assistance of your local Profile design dealer by logging on to www.profile-design.com and using "dealer search" or by calling the Profile Design customer service number.

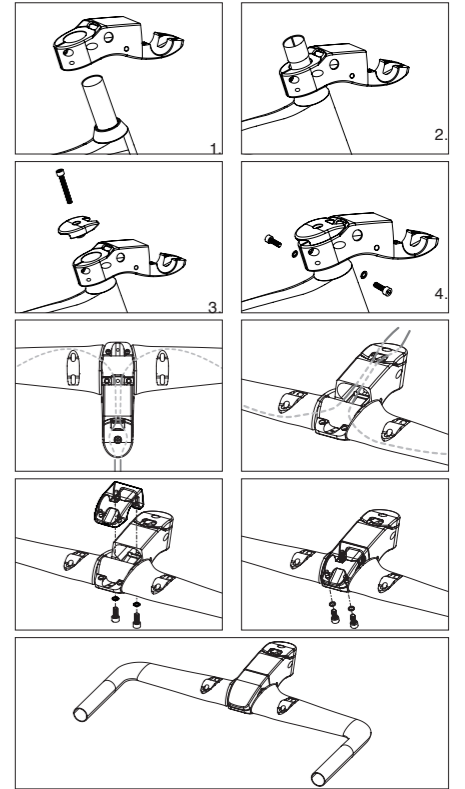
Tools and materials required: 4mm Allen wrench, 5mm Allen wrench & Torque wrench (in-lbs/Nm)

Threaded areas have been pre-treated by Profile Design during production with a special blue thread locking compound. This special compound is easy to detect on the threads of all bolts provided. If you cannot detect this thread locking compound or if you have cleaned it off through normal maintenance, re-apply a suitable blue thread locking compound as available from Loctite or another company before assembly.

- Check the fork steer tube, the rear stem clamp, and the front stem clamp for any sharp edges or burrs. Remove any with a file or sand paper as needed.
- Slide the stem onto the steer tube - This is compatible with 1 1/8" or with 1" with included shim. Install spacers per your fork manufacturer's instructions.
- Place the specially designed stem top cap wedge shape opening facing towards the saddle. Insert the M6x45 bolt through the cap and thread into the compression cap. Tighten the bolt until there is no more movement between the steer tube and headset.
- Align the stem straight with the front wheel and evenly tighten the rear steer tube clamp bolts to 5Nm (44in-lbs).
- Remove the stem faceplate/topcap and place the handlebar in the clamp. (The clamping section must be 31.8mm). For internal cable routing please follow the diagram for recommended cable routing. **Note: Different frames will have unique cable routing requirements, for the best cable routing options for your frame please consult your frame/bike manufacturer.**

- Insert the bolt through the stem body and thread into the faceplate. Align the bar then tighten the bolts evenly to a torque of 6Nm (53in-lbs).

- After the first ride re-check the bolts for tightness and periodically thereafter to ensure secure attachment.



WARNUNG

- Any failure to follow these warnings and instructions can result in breakage, slippage and or other malfunctioning of this Profile Design component causing a loss of control of the bicycle with serious injuries. [AP1100-1-1]
- A creaking component can be a sign of potential problems. Make sure all contact surfaces between components are clean, all bolt threads are greased or are treated with proper thread lock and tightened to Profile Design's (or the bike manufacturer's) specifications and all components are properly sized to fit together. If you continue to experience creaking stop using the Profile Design component and call Profile Design customer service. [AP0601-2-2]
- Under tightening a bolt can result in a part coming loose while riding and an over tightened bolt can break unexpectedly or strip the threads it is engaging while riding also resulting in a loss of control. All bolts must be tightened to Profile Design's (or the bike manufacturer's) torque specifications. On the first and any subsequent assembly examine all male and female threads and bolts for stripped threads, cracks and any required lubrication or thread locking compound. [AP1100-3-2]
- Periodically, closely examine all surfaces of this Profile Design component (after cleaning) in bright sunlight to check for any small hairline cracks or fatigue at "stress points" (such as welds, seams, holes, points of contact with other parts, etc.). If you see any cracks, no matter how small, stop using the part immediately and call Profile Design customer service. [AP0302-4-2]
- Whenever you install any new component on your bike make sure you thoroughly try it out close to home (with your helmet) where there are no obstacles or traffic. Make sure everything is working properly before going off on a ride or to a race. [AP1100-5-1]
- Racing (road, mountain or multi-sport) places extreme stress on bicycles and their components (like it does riders) and significantly shortens their usable life. If you participate in these types of events, the lifetime of the product may be significantly shortened depending upon the level and amount of racing. The "normal wear" of a component may differ greatly between competitive and non-competitive uses, which is why professional level riders often use new bikes and components each season as well as having their bikes serviced by professional mechanics. Particular care should be placed in the regular examination of your bicycle and its components to insure your safety. [AP1100-6-1]

Profile Design, LLC
Worldwide Limited Warranty
 Profile Design LLC warrants to the original retail purchaser ("you") that the Profile Design product for which they received this warranty is free from defects in material and workmanship for two years from the date of purchase. This warranty is void if the product is not transferable to a subsequent purchaser. Profile Design's sole obligation under this warranty is to repair or replace the product, at Profile Design's option. Profile Design must be notified in writing of any claim under this warranty within 60 days of any claimed lack of conformity of the product.

Warranty Limitations
 The duration of any implied warranty or condition, of merchantability, fitness for a particular purpose, or otherwise, on this product shall be limited to the duration of the express warranty set forth above. In no event shall Profile Design be liable for any loss, inconvenience or damage, whether direct, incidental, consequential or otherwise, resulting from breach of any express or implied warranty or condition, of merchantability, fitness for a particular purpose, or otherwise with respect to this product, except as set forth herein. Some states or countries do not allow limitation on how long an implied warranty lasts and some do not allow exclusions or limitations of incidental or consequential damages, so the above limitations or exclusions may not apply to you. This warranty gives you specific legal rights, and you may also have other rights, which may vary, from location to location. This warranty will be interpreted pursuant to the laws of the United States. The original English language version/meaning of this warranty controls over all translations and Profile Design is not responsible for any errors in translation of this warranty or any product instructions. This warranty is not intended to confer any additional legal, jurisdictional or warranty rights to you other than those set forth herein or required by law. If any portion of this warranty is held to be invalid or unenforceable for any reason, such finding will not invalidate any other provision. For products purchased in countries other than the United States please contact Profile Design's authorized distributor in that respective country.

Warranty Service Options
 To obtain service under this warranty you must either:
 (1) Bring or send your Profile Design product, together with this warranty, the retail seller's original receipt or other satisfactory proof of the date of purchase to the retailer where you purchased the item or another authorized Profile Design retailer, or
 (2) Send your Profile Design product (with the return authorization number on the outside of the shipping container and affixed to the product), together with the retail seller's original receipt or other satisfactory proof of the date of purchase to Profile Design 2677 El Presidio St., Long Beach, CA 90810 USA. You must first obtain a return authorization number by calling Profile Design at (310) 884-7756 ext. 161 (or send an email to warranty@profile-design.com) prior to returning the product to Profile Design.

- A number of factors can reduce the life of this component to less than its warranty period. Rider size and/or strength and riding style, high mileage, rough terrain, abuse, improper installation, sweat, adverse environmental conditions (such as salt air or corrosive rain), travel damage (especially if bike and components are repeatedly disassembled and then reassembled) and crashes or accidents can all contribute to the shortening of the life of this component. The more factors that are present, the more the life of the component is reduced. [AP0801-7-2]
- "Downhill" riding or racing places extreme stress on bicycles and their components and significantly shortens their useable life. This component is NOT recommended for use in downhill riding or racing. Repeated use of this component in downhill riding may result in sudden or premature failure of a bicycle or component resulting in severe injuries. Use of this component for Downhill racing may also void Profile Design's warranty. In addition, extreme care must be used in inspecting the bicycle before every ride to insure that the components are in perfect working order and do not have cracks or other visible problems. [AP1100-8-1]
- Make sure the handlebar clamp area diameter matches that of the stem clamp diameter (i.e. 31.8mm, 26.0mm or 25.4mm). An incorrect match could result in handlebar and or stem damage, slippage or breakage causing a possible loss of control and injury. [B0706-4-1]
- Carbon fiber handlebars require special attention and maintenance. For installation of a stem with carbon fiber handlebars please refer to handlebar manufacturer's instructions prior to installation. [ST1100-1-1]
- Make sure you periodically recheck rear clamp (fork attachment) and front clamp (handlebar attachment) stem bolt tightness (especially after riding on rough terrain) to insure a good attachment. [ST1100-2-1]
- Forks with carbon fiber steering tubes require special attention and maintenance. Refer to fork manufacturer's instructions. [ST1100-5-1]

Profile Design may require that you complete and sign a warranty replacement request form before processing your warranty claim.
 Any postage, insurance or other shipping costs incurred in sending your Profile Design product for service under either option above is your responsibility. Profile Design will not be responsible for products lost or damaged in shipping.
 For products purchased in countries other than the United States please contact Profile Design's authorized distributor in the country where the product was purchased. They can be found on our website at www.profile-design.com

Profile Design Crash Replacement Policy
 Profile Design understands that crashes can happen and replacement of damaged bicycle parts can be costly. As a result Profile Design will attempt to ease the pain by offering you a replacement product for 30% below Profile Design's current suggested retail price in your respective country. All other provisions of this warranty apply and the procedures outlined for warranty service apply also to the crash replacement policy. Profile Design will make the final decision on whether the part will be covered under the crash replacement policy.

- Warranty Exclusions**
 Retailers and sellers of Profile Design products are not authorized to modify this warranty in any way. It is your responsibility to regularly examine the product to determine the need for normal service or replacement. This warranty does not cover the following:
- Products that have been modified, neglected or poorly maintained, used for commercial purposes, misused or abused or involved in accidents.
 - Damage occurring during shipment of the products (such claims must be presented directly to the shipper).
 - Damage to products resulting from improper assembly or repair, the use or installation of parts or accessories not compatible with the original intended use of the product, or the failure to follow the product warnings and usage instructions.
 - Damage or deterioration to the surface finish, aesthetics or appearance of the product.
 - The labor required to remove and/or re-fit and re-adjust the item covered by this warranty.
 - Normal wear to the product.
 - Any products for which the consumer does not follow the warranty procedures outlined above.
- For the current version of this warranty please visit our website at www.profile-design.com (© June 2011 Profile Design)

Profile Design GmbH
Beschränkte weltweite Garantie
 Profile Design GmbH garantiert dem ursprünglichen Käufer (Ihnen) für 2 Jahre ab dem ursprünglichen Kaufdatum im Fachgeschäft, dass das Profile Design-Produkt mit dem diese Garantie erhalten wurde frei von Material- und Herstellungsdefekten ist. Diese Garantie ist nicht auf einen nachfolgenden Käufer übertragbar. Die einzige Verpflichtung von Profile Design gemäß dieser Garantie ist eine Reparatur bzw. Ersatz nach der Wahl von Profile Design. Etwelche Ansprüche für mangelnde Produktkonformität aufgrund dieser Garantie müssen Profile Design innerhalb von 60 Tagen mitgeteilt werden.

Garantieeinschränkungen
 Die Dauer einer gesetzlichen Garantie bzw. der Bedingungen, der Marktängigkeit, bzw. der Eignung für einen besonderen Zweck dieses Produkts usw., beschränkt sich auf die Dauer der oben zugesicherten Garantieleistung. Profile Design ist keinesfalls haftbar für Verluste, Ungleichheiten oder Schäden, ob direkt, beiläufig, nachfolgend oder anderen, die das Ergebnis einer Nichterhaltung der ausdrücklich implizierten Garantiebedingungen sind, bzw. die mit der Marktängigkeit oder der Eignung für einen besonderen Zweck, oder andererseits mit diesem Produktzusammenhängen, außer was hier angegeben ist. Einige Staaten und Länder gestatten keine Eingrenzung der implizierten Garantiedauer, und einige erlauben keine Ausnahmen oder Einschränkungen der beiläufigen oder Folgeschäden, so dass oberstehende Einschränkungen oder Ausnahmen nicht auf Sie anwendbar sein könnten. Diese Garantie gibt Ihnen spezifische Rechte, und Sie könnten andere Rechte haben, die je nach Ort verschieden sind. Diese Garantie wird den Gesetzen der Vereinigten Staaten entsprechend ausgelegt. Die ursprüngliche, englischsprachige Version/ Bedeutung dieser Garantie hat Priorität über alle Übersetzungen, und Profile Design ist nicht für Übersetzungsfehler dieser Garantie oder der Produktanleitungen verantwortlich. Diese Garantie hat nicht die Absicht Ihnen andere zusätzliche gesetzliche Zuständigkeits- oder Garantierechte zu erteilen, als diejenigen, die hier angegeben und gesetzlich notwendig sind. Falls ein Teil dieser Garantie aus gewissen Gründen ungültig oder unwirksam ist, bedeutet dies nicht, dass andere Klauseln dadurch auch ungültig werden. Für Produkte, die außerhalb der Vereinigten Staaten erworben wurden, wenden Sie sich bitte an den autorisierten Vertreter von Profile Design im respektiven Land.

Optionen des Garantieservices
 Um eine Serviceleistung aufgrund dieser Garantie zu erhalten, müssen Sie entweder:
 (1) Ihr Profile Design-Produkt zusammen mit diesem Garantieschein, der Originalquittung der Verkaufsstelle oder einem anderem ausreichendem Nachweis des Kaufdatums zum Fachgeschäft bringen, wo es gekauft wurde, oder zu einer autorisierten Profile Design-Verkaufsstelle, oder
 (2) Senden Sie Ihr Profile Design-Produkt (mit Rückgabeautorisierungsnummer an der Außenseite der Verpackung und am Produkt befestigt) zusammen mit der Originalquittung der Verkaufsstelle oder anderem ausreichendem Nachweis des Kaufdatums an Profile Design, 2677 El Presidio St., Long Beach, CA 90810, USA. Sie müssen dazu vor einer Rückgabe



potence Aeria Ultimate

Instructions d'installation

Nota aux revendeurs: Si vous installez ce produit pour le client, veuillez lui fournir le manuel d'utilisation après l'installation.

Merci d'avoir acheté la potence Profile Design Aeria Ultimate. Elle est spécifiquement conçue pour être associée à l'Aeria Ultimate pour un ensemble aero complet mais peut être utilisée sur n'importe quel cintre ou guidon bas standard avec une section de serrage de 31,8 mm. Veuillez lire attentivement ces instructions avant d'essayer d'installer cet élément. Une installation correcte est nécessaire pour assurer la conformité avec la politique de garantie Profile Design. Si vous n'êtes pas habitué à l'installation d'une potence, de prolongateurs de guidon ou de leurs accessoires, veuillez demander l'aide de votre revendeur Profile Design local en vous connectant au site www.profile-design.com et en utilisant « recherche de revendeur » ou en contactant le service client de Profile Design.

Outils et éléments requis : Clé Allen 4 mm, clé Allen 5 mm et clé dynamométrique (po-lb/Nm)

Les zones filetées ont été pré-traitées par Profile Design pendant la production avec un composé frein-filet bleu spécial. Ce composé spécial est facile à détecter sur les filets de tous les boulons fournis. Si vous ne pouvez pas détecter ce composé frein-filet ou si vous l'avez enlevé pendant la maintenance normale, ré-appliquez un composé frein-filet bleu approprié, disponible auprès de Loctite ou d'un autre fournisseur avant l'assemblage.

1. Vérifiez la présence de bords tranchants ou de bavures sur le tube de direction de la potence, la fixation de potence arrière et la fixation de potence avant. Enlevez-les avec une lime ou du papier de verre si nécessaire.

2. Faites coulisser la potence sur le tube de direction. Elle est compatible avec 1 1/8" ou avec 1" avec la cale incluse. Installez les entretoises en suivant les instructions du fabricant de votre fourche.

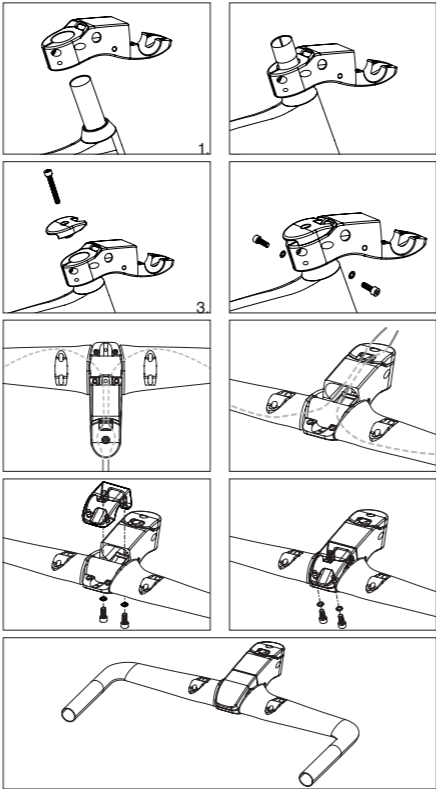
3. Placez l'ouverture biseautée spécialement conçue du capuchon supérieur de la potence orienté vers la selle. Insérez le boulon M6x45 par le capuchon et vissez-le dans le capuchon de compression. Serrez le boulon jusqu'à ce qu'il n'y ait plus aucun mouvement entre le tube de direction et le jeu de direction.

4. Alignez la potence avec la roue avant et serrez uniformément les boulons de fixation du tube de direction arrière à 5 Nm (44 po-lb).

5. Retirez la plaquette/le capuchon supérieur de la potence et placez le guidon dans le collier de serrage. (La section de serrage doit être de 31,8 mm). Pour un acheminement de câble interne, veuillez suivre le diagramme d'acheminement de câble conseillé. **Remarque : Les différents cadres présentent des exigences uniques en matière d'acheminement de câbles. Pour les meilleures options d'acheminement de câbles pour votre cadre, veuillez consulter le fabricant de votre cadre/vélo.**

6. Insérez le boulon par le corps de la potence et vissez-le dans la plaquette. Alignez le cintre puis serrez les boulons uniformément à un couple de 6 Nm (53 po-lb).

7. Après le premier déplacement, vérifiez à nouveau le serrage des boulons et périodiquement par la suite pour garantir une fixation sûre.



AVERTISSEMENT

- Toute impossibilité à suivre ces avertissements et directives peut résulter en une brisure, un glissement et/ou tout autre dysfonctionnement de ce composant Profile Design pouvant provoquer une perte de contrôle de la bicyclette avec des blessures graves. [AP1100-1-1]
- Un composant grinçant peut être un signe de problèmes potentiels. Assurez-vous que toutes les surfaces de contact entre les composants soient propres, que tous les pas des verrous soient graissés ou traités avec une serrure de pas adéquate et serrés selon les spécifications de Profile Design (ou du fabricant du vélo) et que tous les composants soient classés selon leur grossueur pour aller correctement ensemble. Si vous continuez à éprouver un grinçement, veuillez cesser d'utiliser ce composant Profile Design et appelez le service après-vente de Profile Design. [AP0302-2-2]
- Sous-serrer un verrou peut résulter en une partie se dégageant durant une course sur le vélo et un verrou trop serré risque de casser de façon inattendue ou de prendre les fils qu'il engage durant la course peut également résulter aussi en une perte de contrôle. Tous les verrous doivent être serrés selon les spécifications de torque de Profile Design (ou du fabricant du vélo). Sur le premier et tout assemblage subséquent veuillez examiner tous les fils mâle et femelles et les verrous pour tout fil démonté, fissuré et tout composant de verrouillage exigeant une lubrification. [AP1100-3-2]
- Périodiquement, examinez attentivement toutes les surfaces de ce composant Profile Design (après l'avoir nettoyé) dans la lumière du soleil claire pour vérifier toute petite fissure capillaire ou toute fatigue aux points de «stress» (tels que les soudures, joints, trous, points de contact avec les autres parties etc.). Si vous voyez des fissures, peu importe la taille, cessez d'utiliser immédiatement la partie et appelez le service après-vente de Profile Design. [AP0302-4-2]
- Toutes les fois que vous installez tout nouveau composant sur votre vélo assurez-vous de bien l'essayer près de vous (avec votre casque) dans un endroit où il n'y a pas d'obstacles ni de circulation. Assurez-vous que tout fonctionne correctement avant de faire une promenade ou une course. [AP1100-5-1]
- Les courses (route, montagne ou multi-sport) impliquent un stress extrême sur les bicyclettes et leurs composants (comme il sert

- de cavaliers) et raccourcissent considérablement leur durée d'utilisation. Si vous participez à ces types d'événements, la vie du produit peut être raccourcie considérablement selon le niveau et la quantité de courses. La «brisure normale» d'un composant peut différer grandement entre les usages compétitifs et non-compétitifs, raisons pour lesquels les cavaliers de rang professionnel utilisent souvent de nouveaux vélos et composants à chaque saison et font entretenir leurs vélos par des mécaniciens professionnels. Un soin particulier doit être placé dans l'examen régulier de votre bicyclette et de ses composants pour vous assurer de votre sécurité. [AP1100-6-1]
- Plusieurs facteurs peuvent réduire la durée de ce composant à moins de sa période de garantie. La dimension du cavalier et/ou la force et le style du maintien, la distance parcourue, un terrain rugueux, un abus, une installation inexacte, la transpiration, les conditions ambiantes adverses (telles que de l'air salé ou une pluie acide), les dégâts de voyage (surtout si le vélo et ses composants sont démontés puis rassemblés à maintes reprises) et les accidents peuvent tous contribuer au raccourcissement de la vie de ce composant. Plus il y a de facteurs présents, plus la vie du composant en sera réduite. [AP0801-7-2]
- Assurez-vous que le diamètre de la région de pince du guidon correspond à celui de la pince de tige (c.-à-d. 31.8mm, 26.0mm ou 25.4mm). Une taille inégale pourrait résulter en une cassure du guidon et/ou de la tige, un glissement ou une rupture qui peuvent provoquer perte possible du contrôle et une blessure. [B0706-4-1]
- Les guidons en fibres de carbone exigent une attention et un entretien spéciaux. Pour l'installation d'une tige avec des guidons en fibre de carbone, veuillez prendre tout d'abord référence aux directives du fabricant du guidon. [ST1100-1-1]
- Assurez-vous de vérifier périodiquement la position ferme du bouton de lige sur l'étai arrière (accessoire de la fourchette) et l'étai avant (accessoire du guidon) pour assurer une bonne prise. [ST1100-2-1]
- Les fourchettes avec des tubes de direction en fibre de carbone exigent une attention et un entretien spéciaux. Veuillez consulter les directives du fabricant de la fourchette. [ST1100-5-1]

apposé au produit), avec le reçu original du vendeur au détail ou toute autre preuve satisfaisante de la date d'achat au détail à Profile Design 2677 El Presidio St. Long Beach, CA 90810 USA. Vous devez obtenir en premier un numéro d'autorisation de retour en appelant Profile Design à (310) 884-7756 ext. 161 (ou envoyez un email à warranty@profile-design.com) avant de rendre le produit à Profile Design.

Profile Design garantit à l'acheteur au détail original («vous») que le produit Profile Design pour lequel il a reçu cette garantie est sans défauts au niveau du matériel et de la main-d'œuvre pour deux années à partir de la date d'achat de la vente au détail originale. Cette garantie est limitée à un acheteur unique. La seule obligation de Profile Design sous cette garantie consiste à réparer ou remplacer le produit, à l'option de Profile Design. Profile Design doit être notifié par écrit de toute demande sous cette garantie dans les 60 jours de tout manque déclaré de conformité du produit.

Limites de la garantie
La durée de toute garantie ou condition implicite, de commerciabilité, d'aptitude pour un but particulier ou autre, sur ce produit sera limitée à la durée de la garantie exacte présentée ci-dessus. En aucun cas Profile Design ne sera responsable pour toute perte, dérangement ou dégat, direct, accidentel, consécutif ou autre, résultant d'infraction de toute garantie ou condition expresse ou garantie, de commerciabilité, d'aptitude pour un but particulier ou autre en ce qui concerne ce produit, sauf comme indiqué ici. Certains États ou pays ne permettent pas les limites sur la durée de la garantie implicite et d'autres n'autorisent pas les exclusions ou limites aux dommages accidentels ou consécutifs, de ce fait ces limites ou exclusions peuvent ne pas s'appliquer à vous. Cette garantie vous donne des droits légaux spécifiques, et vous pouvez avoir aussi d'autres droits qui peuvent varier d'un endroit à un autre. Cette garantie sera interprétée selon les lois des États-Unis. Le sens/version de la langue anglaise originale de cette garantie contrôle toutes les traductions et Profile Design n'est pas responsable pour toute erreur dans la traduction de cette garantie ou toute directive du produit. Cette garantie n'est pas destinée à conférer tout droit légal ou juridictionnel supplémentaire ou des droits de garantie autres que ceux présentés ici ou exigés par la loi. Si toute partie de cette garantie est tenue pour invalide ou inapplicable pour toute raison, une telle découverte n'invalidera pas toute autre provision. Pour les produits achetés dans des pays autres que les États-Unis, veuillez contacter le distributeur autorisé de Profile Design dans ce pays respectif.

Options du Service de Garantie
Pour obtenir un service sous garantie, vous devez:

- (1) Apporter ou envoyer votre produit Profile Design, avec cette garantie, le reçu original du vendeur au détail ou toute autre preuve satisfaisante de la date d'achat au détail depuis le détaillant où vous avez acheté l'article ou de tout autre détaillant Profile Design autorisé ou
- (2) Envoyer votre produit Profile Design (avec le numéro d'autorisation de retour sur l'extérieur de l'emballage de transport et



vástago Aeria Ultimate

Instrucciones de instalación

Nota para los distribuidores: Si instala este producto por el cliente, proporcione el manual del propietario al finalizar la instalación.

Gracias por adquirir el vástago Aeria Ultimate de Profile Design. Está diseñado específicamente para combinarlo con el producto Aeria Ultimate para un paquete aerodinámico completo, pero puede utilizarse en cualquier barra base o barra de descarga estándar con una sección de abrazadera de 31,8 mm. Lea íntegramente estas instrucciones antes de intentar instalar este componente. Se exige una instalación apropiada para cumplir con la política de garantía de Profile Design. Si no está familiarizado con la instalación de vástagos, barras aerodinámicas u otros accesorios, solicite ayuda a su distribuidor Profile Design local iniciando sesión en www.profile-design.com y utilizando la opción "Encuentre un distribuidor" o comunicándose con el número del servicio de atención al cliente de Profile Design.

Herramientas y materiales necesarios: llave Allen de 4 mm, llave Allen de 5 mm y llave de torsión (pulg-lbs/Nm)

Las áreas roscadas han sido previamente tratadas por Profile Design durante la producción con un compuesto especial azul para sellado de roscas. Este compuesto especial es fácil de detectar en las roscas de todos los tornillos proporcionados. Si no puede detectar este compuesto de sellado de roscas o si lo ha borrado por un mantenimiento regular, vuelva a aplicar un compuesto azul de sellado de roscas apropiado disponible a la venta por Loctite® u otra compañía antes de armarlo.

1. Inspeccione el tubo de dirección del horquilla, la abrazadera del eje frontal y la abrazadera del eje posterior para comprobar si existe algún borde filoso o rebaba. Quite estos bordes filosos o rebabas con una lima o papel de lija, según sea necesario.

2. Deslice el vástago hacia el tubo de dirección. Es compatible con 1 1/8" o con 1" con el calce incluido. Instale espaciadores según las instrucciones del fabricante del horquilla.

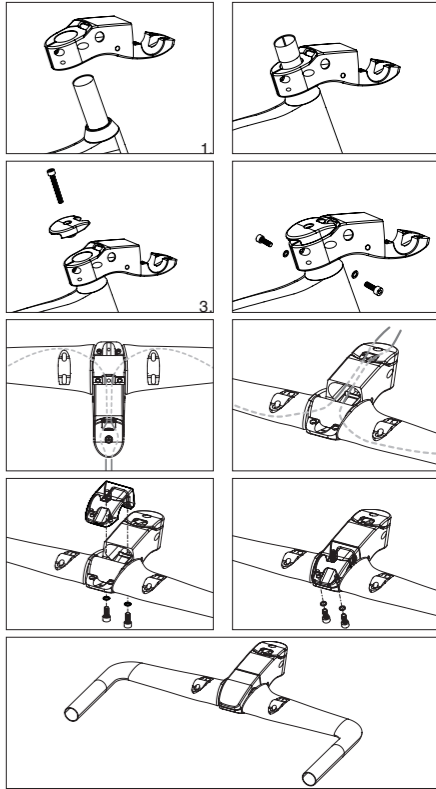
3. Coloque la abertura con forma de cuña de la tapa superior de vástago de diseño especial hacia el asiento. Inserte el perno M6x45 a través de la tapa y enrosque en la tapa de compresión. Apriete el perno hasta que no exista más movimiento entre el tubo de dirección y la dirección.

4. Alinee el vástago de forma recta con la rueda delantera y apriete de forma uniforme los pernos de sujeción del tubo de dirección trasero en una torsión de 5 Nm (44 pulg-lbs).

5. Extraiga la placa frontal/tapa superior del vástago y coloque el manubrio en la abrazadera. (La sección de sujeción debe ser 31,8 mm). Para la colocación interna de los cables, siga el diagrama para la colocación recomendada de los cables. **Nota: Los diferentes cuadros tendrán requisitos de colocación de cables diferentes. Para conocer las mejores opciones de colocación de cables para su cuadro en particular, consulte al fabricante de la bicicleta/cuadro.**

6. Inserte el perno a través de la estructura del vástago y enrosque en la placa frontal. Alinee la barra y, a continuación, apriete los pernos de forma uniforme a una torsión de 6 Nm (53 pulg-lbs).

7. Vuelva a verificar si los tornillos están bien apretados luego del primer uso y periódicamente en lo consiguiente para asegurar una fijación segura.



ADVERTENCIA

- Any failure to follow these warnings and instructions can result in breakage, slippage and/or other malfunctioning of this Profile Design component causing a loss of control of the bicycle with serious injuries. [AP1100-1-1]
- A creaking component can be a sign of potential problems. Make sure all contact surfaces between components are clean, all bolt threads are greased or are treated with proper thread lock and tightened to Profile Design's (or the bike manufacturer's) specifications and all components are properly sized to fit together. If you continue to experience creaking stop using the Profile Design component and call Profile Design customer service. [AP0801-2-2]
- Under tightening a bolt can result in a part coming loose while riding and an over tightened bolt can break unexpectedly or strip the threads it is engaging while riding also resulting in a loss of control. All bolts must be tightened to Profile Design's (or the bike manufacturer's) torque specifications. On the first and any subsequent assembly examine all male and female threads and bolts for stripped threads, cracks and any required lubrication or thread locking compound. [AP1100-3-2]
- Periodically, closely examine all surfaces of this Profile Design component (after cleaning) in bright sunlight to check for any small hairline cracks or fatigue at "stress points" (such as welds, seams, holes, points of contact with other parts, etc.). If you see any cracks, no matter how small, stop using the part immediately and call Profile Design customer service. [AP0302-4-2]
- Whenever you install any new component on your bike make sure you thoroughly try it out close to home (with your helmet) where there are no obstacles or traffic. Make sure everything is working properly before going off on a ride or to a race. [AP1100-5-1]
- Racing (road, mountain or multi-sport) places extreme stress on bicycles and their components (like it does riders) and significantly shortens their usable life. If you participate in these types of events, the lifetime of the product may be significantly shortened depending upon the level and amount of racing. The "normal wear" of a component may differ greatly between competitive and non-competitive uses, which is why professional level riders often use new bikes and components each season as well as having their bikes serviced by professional mechanics. Particular care should be placed in the regular examination of your bicycle and its

- components to insure your safety. [AP1100-6-1]
- A number of factors can reduce the life of this component to less than its warranty period. Rider size and/or strength and riding style, high mileage, rough terrain, abuse, improper installation, adverse environmental conditions (such as salt air or corrosive rain), travel damage (especially if bike and components are repeatedly disassembled and then reassembled) and crashes or accidents can all contribute to the shortening of the life of this component. The more factors that are present, the more the life of the component is reduced. [AP0801-7-2]
- "Downhill" riding or racing places extreme stress on bicycles and their components and significantly shortens their useable life. This component is NOT recommended for use in downhill riding or racing. Repeated use of this component in downhill riding may result in sudden or premature failure of a bicycle or component resulting in severe injuries. Use of this component for Downhill racing may also void Profile Design's warranty. In addition, extreme care must be used in inspecting the bicycle before every ride to insure that the components are in perfect working order and do not have cracks or other visible problems. [AP1100-8-1]
- Make sure the handlebar clamp area diameter matches that of the stem clamp diameter (i.e. 31.8mm, 26.0mm or 25.4mm). An incorrect match could result in handlebar and/or stem damage, slippage or breakage causing a possible loss of control and injury. [B0706-4-1]
- Carbon fiber handlebars require special attention and maintenance. For installation of a stem with carbon fiber handlebars please refer to handlebar manufacturer's instructions prior to installation. [ST1100-1-1]
- Make sure you periodically check rear clamp (fork attachment) and front clamp (handlebar attachment) stem bolt tightness (especially after riding on rough terrain) to insure a good attachment. [ST1100-2-1]
- Forks with carbon fiber steering tubes require special attention and maintenance. Refer to fork manufacturer's instructions. [ST1100-5-1]

Profile Design, LLC Worldwide Limited Warranty

Profile Design LLC warrants to the original retail purchaser ("you") that the Profile Design product for which they received this warranty is free from defects in material and workmanship for two years from the date of original retail purchase. This warranty is not transferable to a subsequent purchaser. Profile Design's sole obligation under this warranty is to repair or replace the product, at Profile Design's option. Profile Design must be notified in writing of any claim under this warranty within 60 days of any claimed lack of conformity of the product.

Warranty Limitations

The duration of any implied warranty or condition, of merchantability, fitness for a particular purpose, or otherwise, on this product shall be limited to the duration of the express warranty set forth above. In no event shall Profile Design be liable for any loss, inconvenience or damage, whether direct, incidental, consequential or otherwise, resulting from breach of any express or implied warranty or condition, of merchantability, fitness for a particular purpose, or otherwise with respect to this product, except as set forth herein. Some states or countries do not allow limitation on how long an implied warranty lasts and some do not allow exclusions or limitations of incidental or consequential damages, so the above limitations or exclusions may not apply to you. This warranty gives you specific legal rights, and you may also have other rights, which may vary, from location to location. This warranty will be interpreted pursuant to the laws of the United States. The original English language version/meaning of this warranty controls over all translations and Profile Design is not responsible for any errors in translation of this warranty or any product instructions. This warranty is not intended to confer any additional legal, jurisdictional or warranty rights to you other than those set forth herein or required by law. If any portion of this warranty is held to be invalid or unenforceable for any reason, such finding will not invalidate any other provision. For products purchased in countries other than the United States please contact Profile Design's authorized distributor in that respective country.

Warranty Service Options

- To obtain service under this warranty you must either:
- (1) Bring or send your Profile Design product, together with this warranty, the retail seller's original receipt or other satisfactory proof of the date of purchase to the retailer where you purchased the item or another authorized Profile Design retailer, or
 - (2) Send your Profile Design product (with the return authorization number on the outside of the shipping container and affixed to the product), together with the retail seller's original receipt or other satisfactory proof of the date of purchase to Profile Design 2677 El Presidio St., Long Beach, CA 90810 USA. You must first obtain a return authorization number by calling Profile Design at (310) 884-7756 ext. 161 (or send an email to warranty@profile-design.com) prior to returning the product to Profile Design.

Profile Design may require that you complete and sign a warranty replacement request form before processing your warranty claim. Any postage, insurance or other shipping costs incurred in sending your Profile Design product for service under either option above is your responsibility. Profile Design will not be responsible for products lost or damaged in shipping. For products purchased in countries other than the United States please contact Profile Design's authorized distributor in the country where the product was purchased. They can be found on our website at www.profile-design.com

Profile Design Crash Replacement Policy

Profile Design understands that crashes can happen and replacement of damaged bicycle parts can be costly. As a result Profile Design will attempt to ease the pain by offering you a replacement product for 30% below Profile Design's current suggested retail price in your respective country. All other provisions of this warranty apply and the procedures outlined for warranty service apply also to the crash replacement policy. Profile Design will make the final decision on whether the part will be covered under the crash replacement policy.

Warranty Exclusions

- Products that have been modified, neglected or poorly maintained, used for commercial purposes, misused or abused or involved in accidents.
- Damage occurring during shipment of the products (such claims must be presented directly to the shipper).
- Damage to products resulting from improper assembly or repair, the use or installation of parts or accessories not compatible with the original intended use of the product, or the failure to follow the product warnings and usage instructions.
- Damage or deterioration to the surface finish, aesthetics or appearance of the product.
- The labor required to remove and/or re-fit and re-adjust the item covered by this warranty.
- Normal wear to the product.
- Any products for which the consumer does not follow the warranty procedures outlined above.

For the current version of this warranty please visit our website at www.profile-design.com

(© June 2011 Profile Design)