





SpeedControl


Installation Instructions





  **IMPORTANT!** These instructions are for SpeedControl installation only. For SpeedControl operation, refer to a current version of the SmartDrive User's Manual, provided with the SmartDrive or downloaded from permobil.com. Contact Customer Support for assistance.

  **WARNING - BEFORE USE:** Read and follow all instructions and safety information provided with the SmartDrive, the wheelchair, and any accessories. If you are unable to perform any tasks described in this manual, seek assistance by contacting your clinician, equipment provider, distributor, or Customer Support.

Notes: SmartDrive MCU firmware version 2.2 or higher is required. With an earlier version of the firmware, the SmartDrive LED will be dimly lit and the SpeedControl dial will function like a SwitchControl or not at all. In the SmartDrive MX2+ wearable app or PushTracker mobile app: see the "About" section to check the firmware version; see the "Wireless Updates" section if a firmware update is needed. Parts shown may differ slightly from your SmartDrive.

 Max Mobility, LLC,
300 Duke Drive, Lebanon, TN 37090 USA
U.S.A.: 800-637-2980 615-953-5350
Fax: 888-411-9027
Customer Support: support.smartdrive@permobil.com
permobil.com
Max Mobility, LLC is part of Permobil.

 **WARNING** Indicates that not following the specified procedure could lead to potentially hazardous conditions resulting in serious injury.

 **CAUTION** Indicates that not following the specified procedure could lead to potentially hazardous conditions resulting in minor to moderate injury or damage to the equipment or other property.

Supplier: This manual must be given to the user of this product. Operator (Individual or Caregiver): Before using this product, read the instructions and save for future reference.

© 2022 Permobil MX2 RC-A

permobil

PART ONE: Select L/R switch position and rubber insert.

L/R switch selection:

The SpeedControl device is mounted to either the LEFT or RIGHT side of the wheelchair frame, depending on which hand you will use to operate the device.

Before attaching the SpeedControl on the wheelchair, check to make sure that the rubber L/R switch (located on the back of the device) is in the correct position. Switch to “R” for right-hand use. Switch to “L” for left-hand use.

Rubber insert selection:

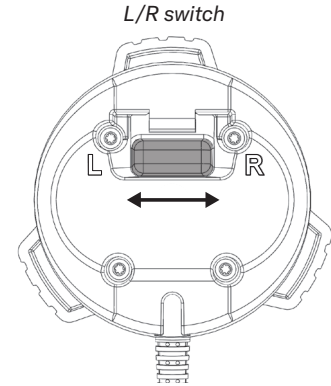
Before installation, select the correct rubber insert based on the diameter of the wheelchair tube. Then follow the instructions in PART TWO.

Note: If needed, use the circumference to determine the diameter of the wheelchair tube. Use a measuring tape, or cut out a strip of paper, and wrap it around the tube. Use the table below.

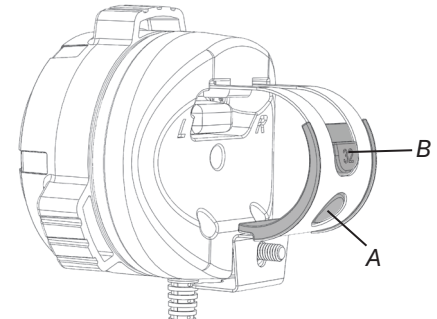
circumference (approximate)	diameter	rubber insert
2¾ in (70mm)	⅞ in (22mm)	#22
3¼ in (80mm)	1 in (25mm)	#25
3½ in (89mm)	1⅛ in (28mm)	#28
4 in (100mm)	1¼ in (32mm)	#32

If the wheelchair tube is not round, use the rubber insert that provides the most secure installation.

Note about rubber insert placement (see PART TWO instructions): During attachment, you will be placing the rubber insert in the clamp. For correct placement, (A) will fit in the round opening of the clamp, and (B) will fit in the cutout.



Rubber insert placement
(See PART TWO instructions.)



PART TWO: Attach to the wheelchair.

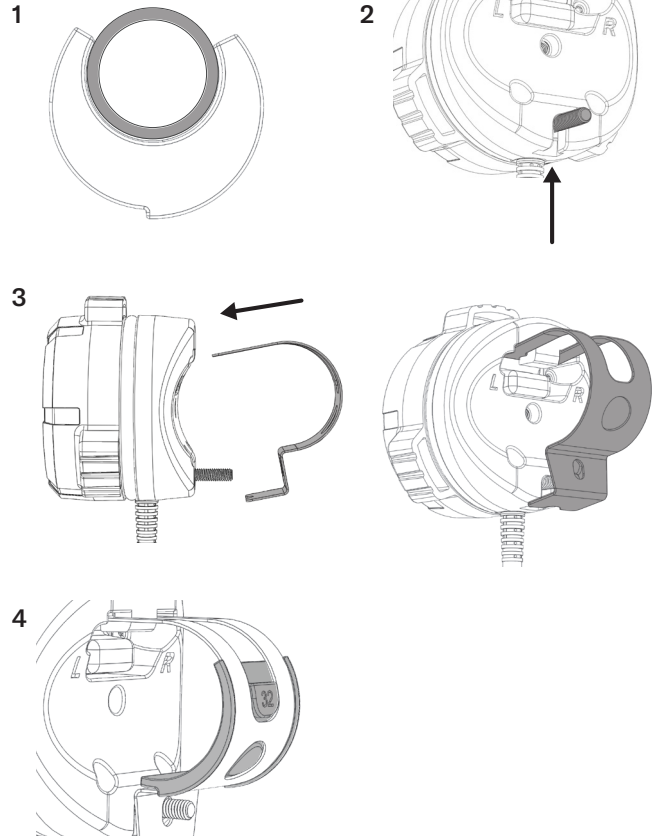
The SpeedControl device is mounted on one side of the wheelchair frame, in a location that ensures that you can operate the dial without having to remove your hands from the handrims.

⚠ WARNING: Installing the SpeedControl dial too far from the handrims may result in having to remove your hands from the handrims during wheelchair operation, which could result in losing control of the wheelchair.

If the wheelchair has screw-down seat upholstery, loosen the screws and feed the clamp under the metal bar (then retighten screws) to allow for the closer positioning of the SpeedControl to the handrims.

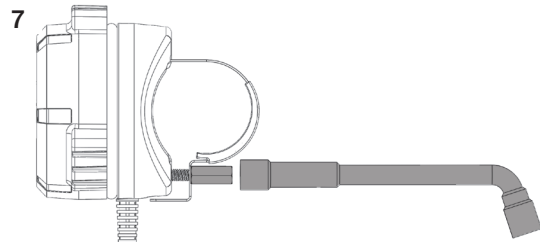
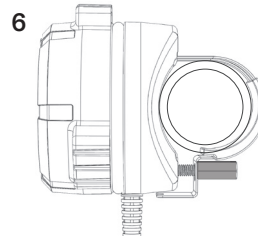
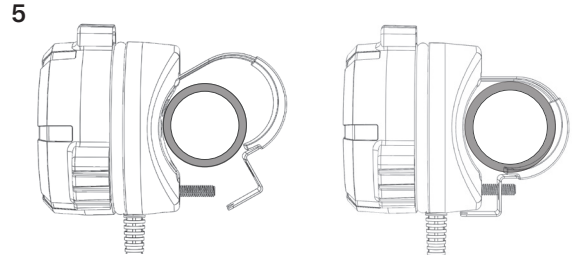
Option A: Direct attachment

1. If using rubber insert #22, #25 or #28, place it onto the frame tube. Otherwise, skip to 2.
2. Slide the square head bolt into the slot on the rear of the housing.
3. Angle the clamp, as shown, and hook the top part of the clamp onto the rear of the housing.
4. If using rubber insert #32, place into the clamp.



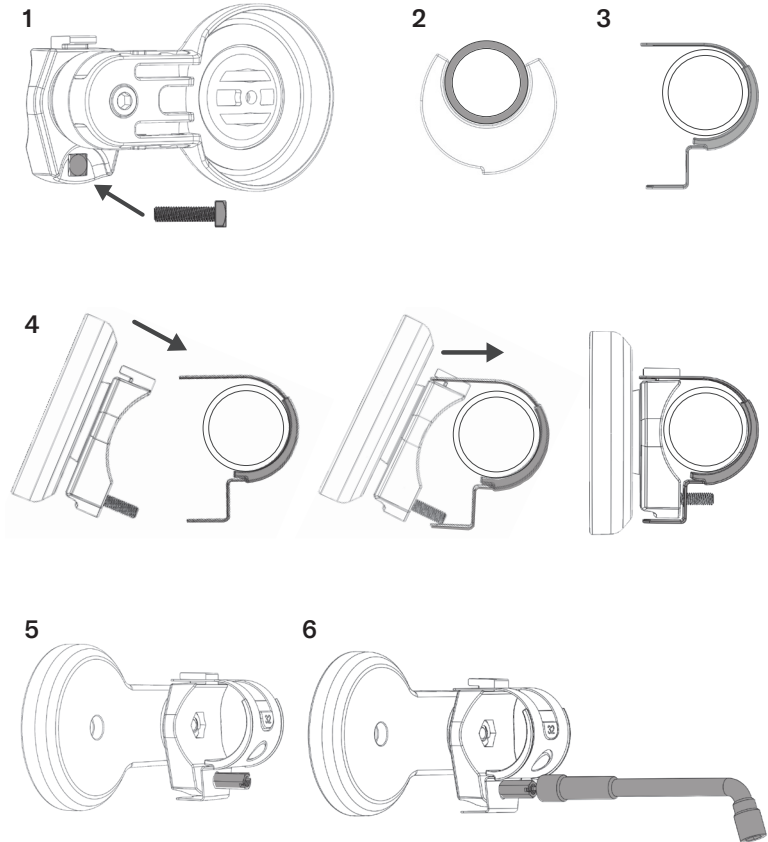
5. Widen the clamp opening to fit over the wheelchair frame tube. Pinch the clamp and housing together to force the bolt through the hole in the clamp.
6. Finger-tighten the hex nut onto the bolt.
7. Tighten until secure, using the provided external hex wrench tool or a flathead screwdriver. When properly secured, the SpeedControl will not rotate.
8. Route the cable under the seat upholstery and out the back of the wheelchair. Use the supplied hook and loop fastener strips and zip ties to secure the cable to the wheelchair frame and seat upholstery. *Refer to the routing examples on the last page of this manual.*

⚠ CAUTION: Check to make sure that the cable doesn't protrude from the wheelchair, where it could get caught and be damaged.



Option B: Attachment with arm

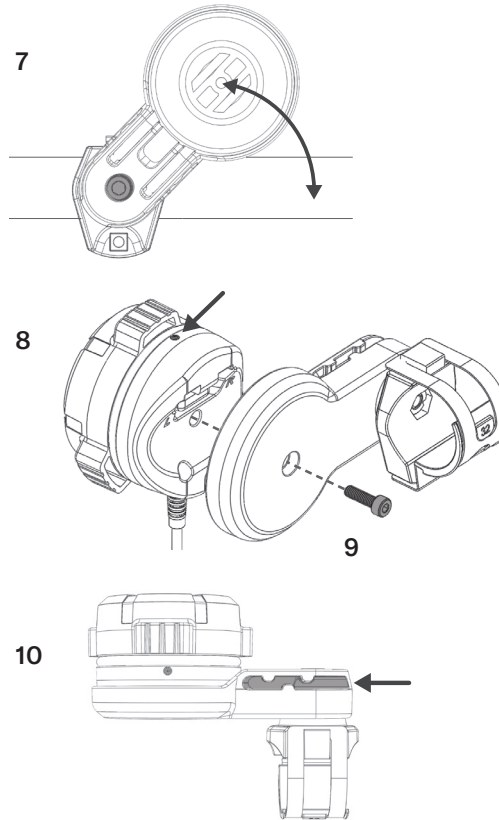
1. Slide the square head bolt through the hole in the arm attachment bracket.
2. If using rubber insert #22, #25 or #28, place the rubber insert onto the frame tube and place the clamp onto the rubber insert. Then skip to 4.
3. If using rubber insert #32, place into the clamp. Hold in place onto the tube.
4. Hook the top of the arm assembly onto the clamp. Pinch the clamp and housing together to force the clamp over the bolt end.
5. Finger tighten the hex nut onto the bolt.
6. Tighten until the arm assembly is secure, using the provided external hex wrench tool or a flathead screwdriver. When properly secured, the arm assembly will not rotate.



7. Rotate the arm to a position that is comfortable. If preferred, lock the arm into position by tightening the outside screw, using the 5mm hex wrench.
8. Place the SpeedControl device in the arm "pocket". Position the device so you can see the LED from a seated position.
9. Secure the device to the arm with the M4 screw and the provided 3mm hex wrench.
10. Route the cable through the slot on the arm.

⚠ CAUTION: Check to make sure that the cable doesn't protrude from the wheelchair, where it could get caught and be damaged.

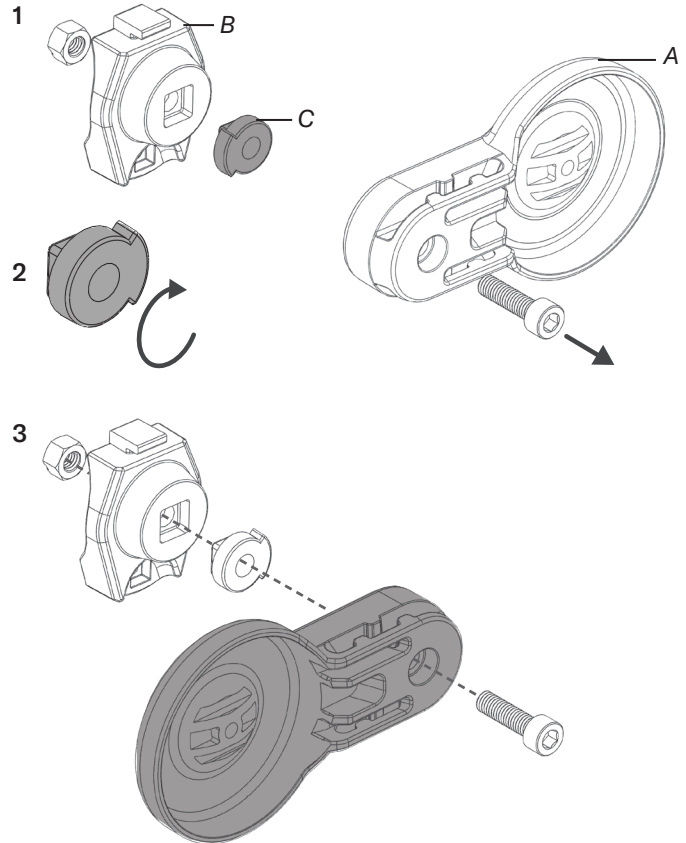
Note: Refer to the routing examples on the last page of this manual.



Attachment Arm: Rotational Adjustment

Follow these instructions if mounting the attachment arm on the left side of the wheelchair, or if a different operational range of the arm is desired.

1. Remove the M6 bolt using the provided 5mm hex wrench. Pull the attachment arm (A) away from the mounting bracket assembly (B).
2. Remove the arm stop piece (C) from the mounting bracket assembly (B).
 - For left-side mounting, rotate the arm stop piece to 180 degrees.
 - You can rotate the arm stop piece in a different orientation if you would like the rotation of the arm to differ from the out-of-the-box adjustment setting.
3. Once you have the desired rotation, reassemble all components, and fasten with the bolt. Tighten the bolt to achieve the amount of force that you want in the arm adjustment.



Magnetic Holder for Cable Connector

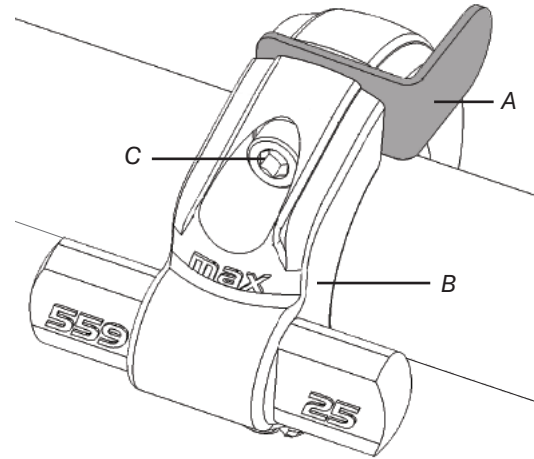
When the cable connector is not connected to the SmartDrive, it can be secured to the wheelchair with the provided magnetic holder. This magnetic holder is attached to the SmartDrive adaptive axle clamp.

⚠ WARNING: Installing the magnetic holder will affect the installation of the SmartDrive adaptive axle clamp. The attachment, position and orientation of the clamp is **critical** to the correct function of the SmartDrive. When performing the steps below, read and follow the “Axle Clamp Mounting Instructions” to ensure the SmartDrive functions safely and as intended.

To install the magnetic holder:

1. Position the magnetic holder (A) between the front and back parts of the adaptive axle clamp (B).
2. Feed the top clamp screw (C) through the hole in the holder, and securely tighten.
3. Tighten the bottom clamp screw.



Note: To prevent rattle, tighten the top clamp screw first, and then tighten the bottom clamp screw.



SpeedControl

Monteringsvejledning





  **VIGTIGT!** Denne vejledning er udelukkende til montering af SpeedControl. For betjening af SpeedControl henviser vi til en aktuel version af brugermanualen til SmartDrive, leveret med SmartDrive eller downloadet fra permobil.com. Kontakt kundeservice for hjælp.

  **ADVARSEL - FØR BRUG:** Læs og følg hele vejledningen og sikkerhedsoplysningerne til SmartDrive, kørestolen og eventuelle tilbehør. Hvis du ikke er i stand til at udføre eventuelle opgaver, som beskrives i manualen, skal du bede om hjælp ved at kontakte dit sundhedspersonale, sagsbehandler, udstyrets leverandør, forhandler eller kundeservice.

Noter: Version 2.2 af SmartDrive MCU firmware eller nyere er påkrævet. Med en tidligere version af firmware vil lysdiode til SmartDrive være svagt oplyst, og indstillingsknappen til SpeedControl fungerer som en SwitchControl eller slet ikke. I den bærbare app SmartDrive MX2+ eller mobile app PushTracker: se afsnittet "Om" for at tjekke firmwares version. Se afsnittet "Trådløse opdateringer" for at se, om en opdatering af firmware er nødvendig. De viste komponenter er muligvis en smule anderledes end din SmartDrive.

 Max Mobility, LLC,
300 Duke Drive, Lebanon, TN 37090 USA
U.S.A.: 800-637-2980 615-953-5350
Fax: 888-411-9027
Kundeservice: support.smartdrive@permobil.com
permobil.com
Max Mobility, LLC is part of Permobil.

 **ADVARSEL** Angiver at manglende overholdelse af den specifikke procedure muligvis kan resultere i farlige situationer, som kan medføre alvorlige kvæstelser.

 **FORSIGTIG** Angiver at manglende overholdelse af den specifikke procedure muligvis kan resultere i farlige situationer, som kan medføre mindre til moderate kvæstelser eller skade på udstyret eller anden ejendom.

Leverandør: Denne håndbog skal udleveres til brugeren af dette produkt. Bruger (individ eller plejepersonale): Læs vejledningen grundigt inden produktet tages i brug og opbevar den til senere brug.

©2022 Permobil MX2 RC-A

permobil

DEL ET: Vælg kontaktpositionen L/R og indsatsen i gummi.

Valg af position til L/R:

Anordningen SpeedControl er enten monteret på VENSTRE eller HØJRE side af kørestolens struktur, afhængigt af hvilken hånd du bruger til at betjene anordningen.

Før SpeedControl fastgøres på kørestolen, skal du tjekke for at sikre at L/R-kontrakten i gummi (placeret på anordningens bagside) sidder i den korrekte position. Skift til "R" for brug med højre hånd. Skift til "L" for brug med venstre hånd.

Valg af indsats i gummi:

Før monteringen vælges den korrekte indsats i gummi ud fra diameteren på kørestolens rør. Derefter følges vejledningen i DEL TO.

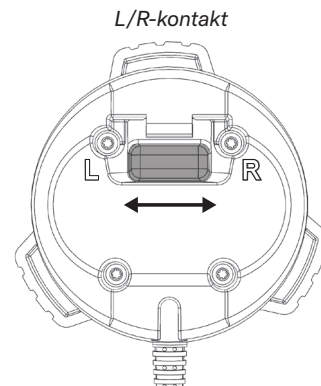
Bemærk: Brug omkredsen til at fastlægge diameteren på kørestolens rør efter behov. Brug et målebånd eller skær et stykke papir ud, og vikl det omkring røret. Brug den nedenstående tabel.

omkreds (cirka)	diameter	indsats i gummi
2¾ in (70mm)	⅞ in (22mm)	#22
3¼ in (80mm)	1 in (25mm)	#25
3½ in (89mm)	1⅛ in (28mm)	#28
4 in (100mm)	1¼ in (32mm)	#32

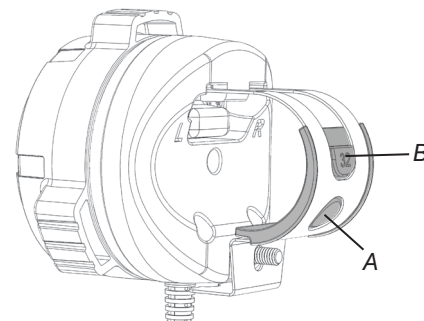
Hvis kørestolens rør ikke er rundt, bruges den indsats i gummi, som udgør den mest sikre montering.

Bemærkning om placeringen af indsatsen i gummi (se vejledninger i DEL TO):

Under monteringen placerer du indsatsen i gummi i klemmen. Ved korrekt placering passer (A) i klemmens runde åbning, og (B) vil passe ind i hakket.



Placering af indsats i gummi
(Se vejledninger i DEL TO)



DEL TO: Fastgøring på kørestol.

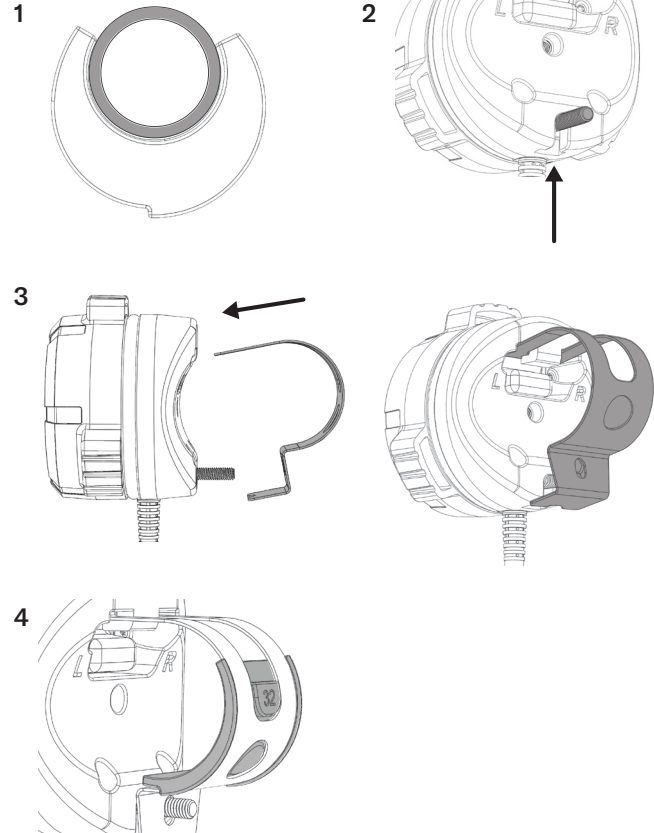
Anordningen SpeedControl er monteret på den ene side af kørestolens struktur på et sted der sikrer, at du kan betjene knappen uden at flytte hænderne fra griberingene.

⚠ ADVARSEL: Montering af indstillingsknappen til SpeedControl for langt fra griberingene kræver muligvis, at du flytter hænderne fra griberingene under kørestolens betjening og kan medføre, at du mister kontrollen over kørestolen.

Hvis kørestolens sædebetræk er med skruer, skal skrueene løsnes og klemmen føres under metalstangen (derefter strammes skrueene igen) for at kunne placere SpeedControl tættere på griberingene.

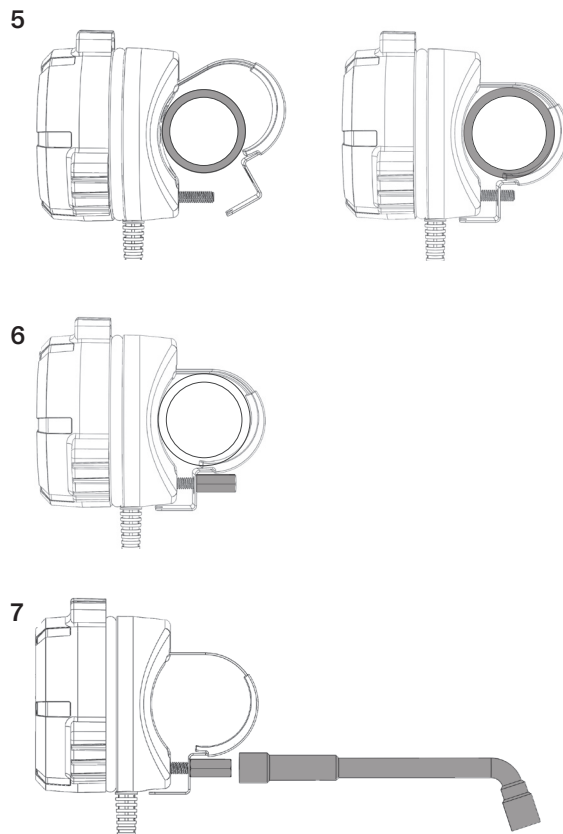
Mulighed A: Direkte montering

1. Hvis man bruger indsatsen i gummi nr. 22, nr. 25 eller nr. 28, placeres den på strukturens rør. I modsat fald går man videre til 2.
2. Før den firkantede hovedbolt ind i åbningen på bagsiden af huset.
3. Vip klemmen, som vist, og hængt den øverste del af klemmen på husets bagside.
4. Hvis man bruger indsatsen i gummi nr. 32, placeres den i klemmen.



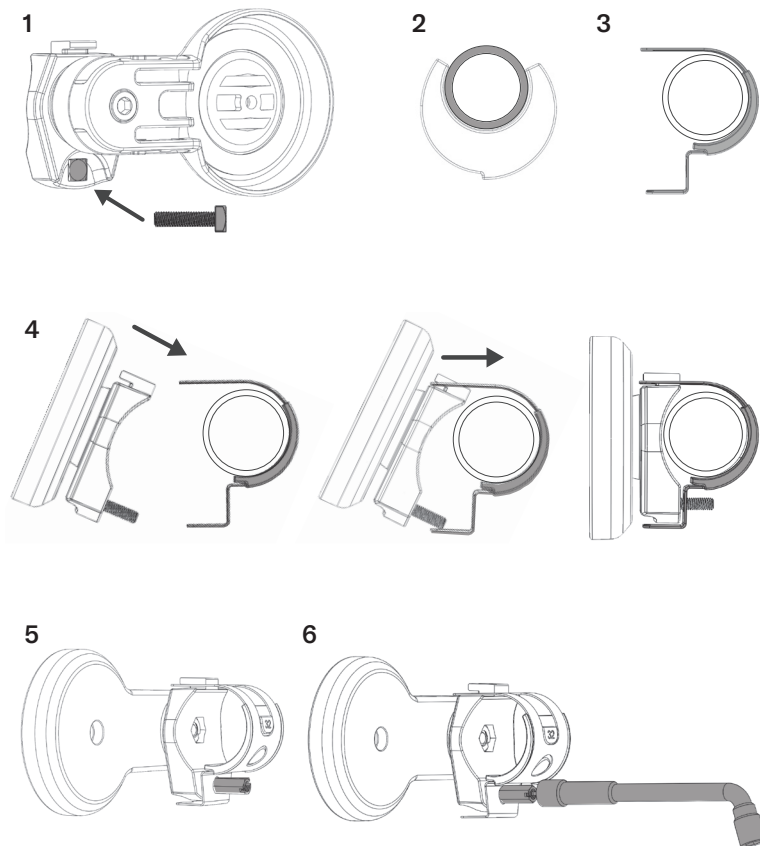
5. Gør klemmeåbningen større, så den passer over røret til kørestolens struktur. Tryk klemmen og huset sammen for at tvinge boltene gennem hullerne i klemmen.
6. Stram den sekskantede møtrik på boltene med hånden.
7. Stram indtil den sidder fast med det medfølgende eksterne unbrakonøgle eller skruetrækker med lige kærve. SpeedControl drejer ikke, når den er fastgjort korrekt.
8. Før kablet under sædepolstringen og ud af kørestolens ryg. Brug de medfølgende burrebånd og kabelbindere til at fastgøre kablet til kørestolens struktur og sædepolstring. *Se eksempler på fremføringsvej på sidste side i denne brugervejledning.*

⚠ ADVARSEL: Kontrollér for at sikre, at kablet ikke rager ud af kørestolen, hvor det kan blive fanget og blive beskadiget.



Mulighed B: Montering med arm

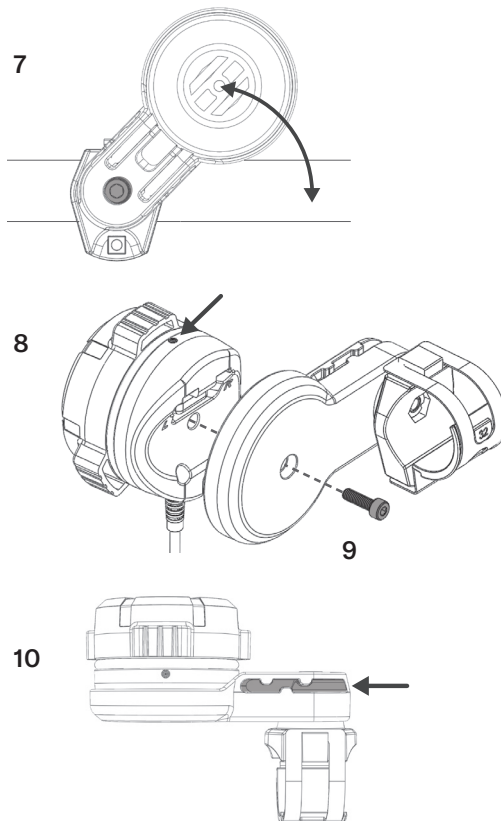
1. Før firkantbolten gennem hullet i armens monteringsbeslag.
2. Hvis man bruger indsatsen nr. 22, nr. 25 eller nr. 28, placeres indsatsen i gummi på strukturens rør, og klemmen placeres på indsatsen i gummi. Gå så videre til 4.
3. Hvis man bruger indsatsen i gummi nr. 32, placeres den i klemmen. Hold den fast på røret.
4. Hægt toppen af armen på klemmen. Tryk klemmen og huset sammen for at tvinge klemmen over boltens ende.
5. Stram den sekskantede møtrik på boltens med hænderne.
6. Stram indtil armen sidder fast med det medfølgende eksterne unbrakonøgle eller skruetrækker med lige kærv. Armen drejer ikke, når den er fastgjort korrekt.



7. Drej armen til en bekvem position. Bloker armen på stedet ved at stramme den yderste skrue med unbrakonøglen på 5 mm efter behov.
 8. Placer anordningen SpeedControl i armens "lomme". Placer anordningen, så du kan se lysdioden fra en siddende position.
 9. Fastgør anordningen til armen med M4-skrueb og den medfølgende unbrakonøgle på 3 mm.
 10. Før kablet gennem åbningen på armen.
11. Før kablet under sædepolstringen og ud af kørestolens ryg. Brug de medfølgende burrebånd og kabelbindere til at fastgøre kablet til kørestolens struktur og sædepolstringen.

⚠ ADVARSEL: Kontrollér for at sikre, at kablet ikke rager ud af kørestolen, hvor det kan blive fanget og blive beskadiget.

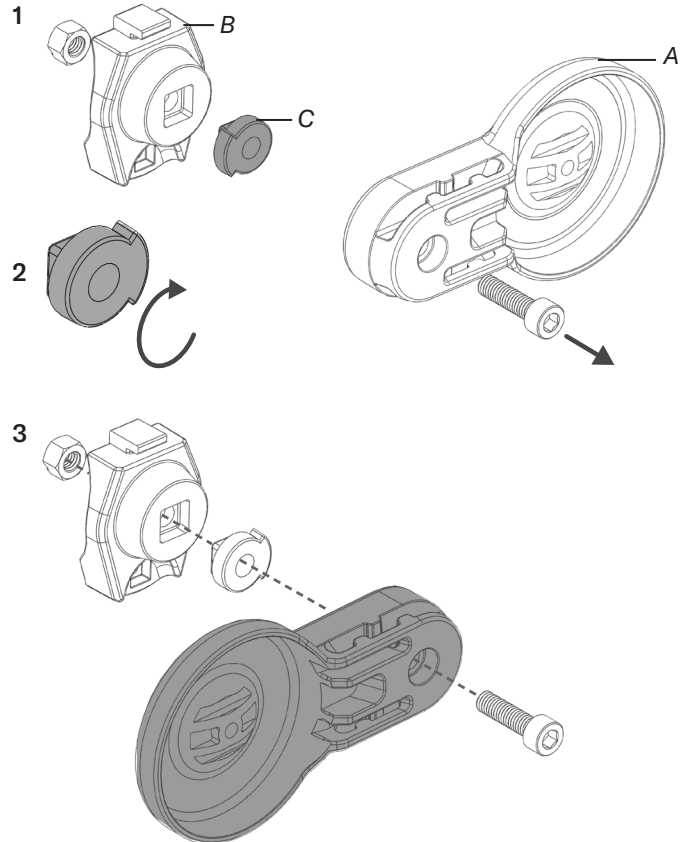
Bemærk: Se eksempler på fremføringsvej på sidste side i denne brugervejledning.



Arm: Justering af drejning

Følg disse vejledninger, hvis armen monteres på venstre side af kørestolen, eller hvis armens betjeningsområde skal være anderledes efter behov.

1. Afmonter M6-bolten med den medfølgende unbrakonøgle på 5 mm. Træk armen (A) væk fra monteringsbøjlen (B).
2. Afmonter armens stopelement (C) fra monteringsbøjlen (B).
 - For montering i venstre side drejes armens stopelement med 180 grader.
 - Du kan dreje armens stopelement i en anden retning, hvis du vil have, at armens rotation er anderledes end den fabriksindstillede justering.
3. Når du når den ønskede rotation, genmonteres alle komponenter, og bolten fastgøres. Stram bolten for at opnå den mængde kraft, du ønsker i armens justering.



Magnetisk holder til kablets konnektor

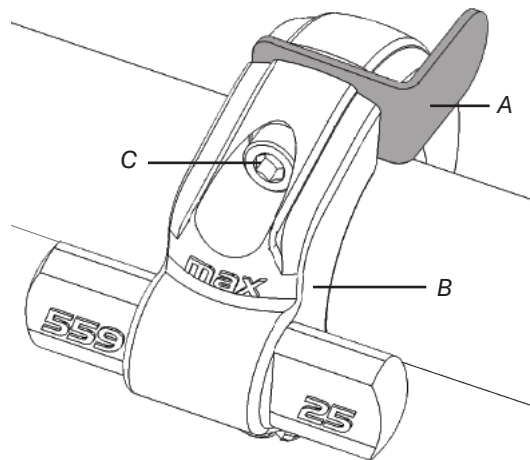
Når kablets konnektor ikke er koblet til SmartDrive, kan den sikres til kørestolen med den medfølgende magnetiske holder. Den magnetiske holder er monteret til den tilpasningsdygtige akselklemme på SmartDrive.

⚠ ADVARSEL: Montering af den magnetiske holder påvirker monteringen af den tilpasningsdygtige akselklemme på SmartDrive. Når de nedenstående trin udføres, skal man læse og følge "Monteringsvejledninger til akselklemme" for at sikre, at SmartDrive fungerer på en sikker måde og efter hensigten.

Sådan monteres den magnetiske holder:

1. Placer den magnetiske holder (A) mellem den tilpasningsdygtige akselklemmes (B) forreste og bagerste dele.
2. Før klemmens øverste skrue (C) gennem hullet i holderen, og stram den godt.
3. Stram klemmens nederste skrue.

Bemærk: For at forhindre raslen, strammes klemmens øverste skrue først, og så strammes klemmens nederste skrue.



SpeedControl

Installatie-instructies



! **!** **BELANGRIJK!** Deze instructies gelden alleen voor de installatie van de SpeedControl. Voor de bediening van de SpeedControl kunt u een actuele versie van de gebruikershandleiding van de SmartDrive raadplegen. Deze is meegeleverd met de SmartDrive of kan op permobil.com worden gedownload. Neem contact op met klantenservice als u hulp nodig hebt.

! **!** **WAARSCHUWING - VOOR GEBRUIK:** Lees en volg alle instructies en veiligheidsinformatie die bij de SmartDrive, de rolstoel en eventuele accessoires worden geleverd. Als u niet in staat bent de aanwijzingen in deze handleiding uit te voeren, vraag dan hulp van uw arts, de leverancier van de apparatuur, de distributeur of Klantenservice.

Opmerkingen: SmartDrive MCU firmware versie 2.2 of hoger is vereist. Met een eerdere versie van de firmware zal de SmartDrive LED zwak branden en zal de SpeedControl-regelaar functioneren als een SwitchControl of helemaal niet. In de SmartDrive MX2+ draagbare app of de mobiele app PushTracker: zie het gedeelte "About" (Info) om de firmwareversie te controleren; zie het gedeelte "Wireless Updates" (Draadloze updates) als een firmware-update nodig is. De afgebeelde onderdelen kunnen enigszins afwijken van uw SmartDrive.



Max Mobility, LLC,
300 Duke Drive, Lebanon, TN 37090 USA
VS: 800-637-2980 615-953-5350
Fax: 888-411-9027
Klantenondersteuning: support.smartdrive@permobil.com
permobil.com
Max Mobility, LLC is onderdeel van Permobil.

permobil



WAARSCHUWING Geeft aan dat het niet opvolgen van de voorgeschreven procedure kan leiden tot mogelijk gevaarlijke situaties met ernstig letsel tot gevolg.



OPGELET Geeft aan dat het niet opvolgen van de aangegeven procedure kan leiden tot potentieel gevaarlijke situaties die kunnen leiden tot licht tot matig letsel of schade aan het product of andere eigendommen.

Supplier: Deze handleiding moet aan de gebruiker van dit product worden gegeven. Operator (gebruiker of verzorger): Voordat u dit product gebruikt, de handleiding lezen en bewaren om in de toekomst te kunnen raadplegen.

©2022 Permobil MX2 RC-A

DEEL EEN: Kies de positie van de L/R schakelaar en het rubberen inzetstuk.**Keuze van L/R-schakelaar:**

Het SpeedControl-apparaat wordt aan de linker- of de rechterkant van het rolstoelframe gemonteerd, afhankelijk van de hand waarmee u het apparaat wilt bedienen.

Voordat u de SpeedControl op de rolstoel bevestigt, moet u controleren of de rubberen L/R-schakelaar (aan de achterkant van het apparaat) in de juiste stand staat. Zet de schakelaar op "R" voor rechtshandig gebruik. Zet de schakelaar op "L" voor linkshandig gebruik.

Keuze van rubberen inzetstuk:

Kies voor de installatie het correcte rubberen inzetstuk op basis van de diameter van de rolstoelbuis. Volg daarna de instructies in DEEL TWEE.

Opmerking: Meet eventueel de omtrek om de diameter van de rolstoelbuis te bepalen.

Gebruik een meetlint, of knip een strook papier uit, en wikkel die om de buis. Gebruik de onderstaande tabel.

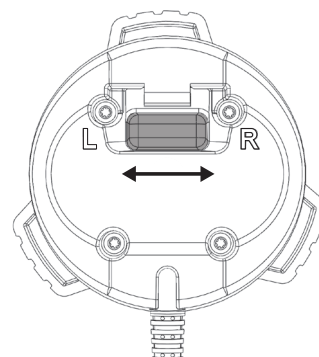
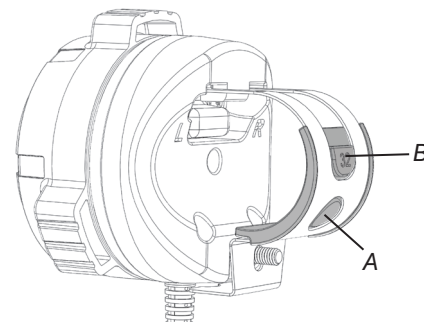
omtrek (bij benadering)	diameter	rubberen inzetstuk
2¾ in (70 mm)	7/8 in (22 mm)	#22
3¼ in (80 mm)	1 in (25 mm)	#25
3½ in (89 mm)	1⅛ in (28 mm)	#28
4 in (100 mm)	1¼ in (32 mm)	#32

Als de rolstoelbuis niet rond is, gebruik dan het rubberen inzetstuk dat de meest veilige installatie biedt.

Opmerking over de plaatsing van het rubberen inzetstuk (zie instructies DEEL TWEE):

Bij het monteren plaatst u het rubberen inzetstuk in de klem. Voor de juiste plaatsing moet (A) in de ronde opening van de klem passen, en (B) in de uitsparing.

L/R-schakelaar

Plaatsing van rubberen inzetstuk
(Zie instructies in DEEL TWEE.)

DEEL TWEE: Bevestiging aan rolstoel.

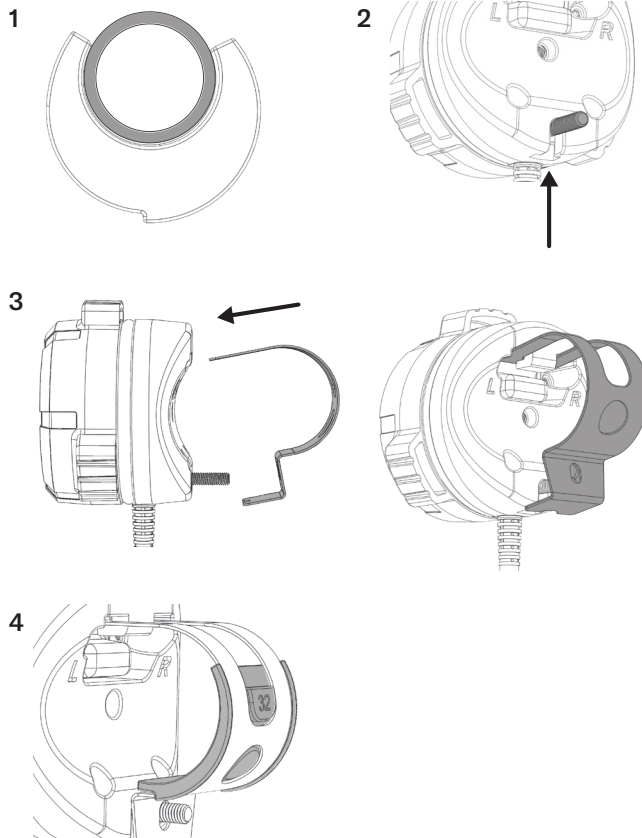
Het SpeedControl-apparaat is aan één kant van het frame van de rolstoel gemonteerd, op een plaats die verzekert dat u de draaiknop kunt bedienen zonder uw handen van de hoepels te moeten halen.

⚠ WAARSCHUWING: Als u de SpeedControl-knop te ver van de hoepels plaatst, kan het zijn dat u tijdens het rijden uw handen van de hoepels moet halen, waardoor u de controle over de rolstoel kunt verliezen.

Als de rolstoel is voorzien van vastgeschroefde bekleding van de zitting, draai dan de schroeven los en voer de klem onder de metalen stang door (draai vervolgens de schroeven weer vast) om de SpeedControl dichterbij de hoepels te kunnen plaatsen.

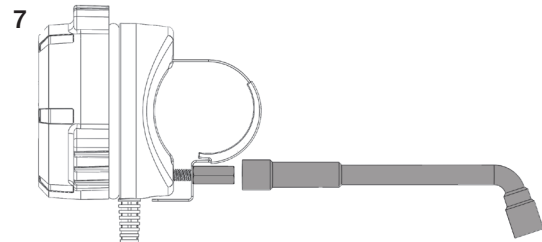
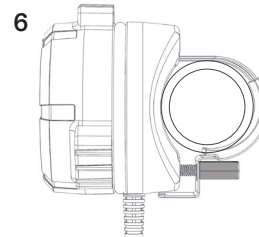
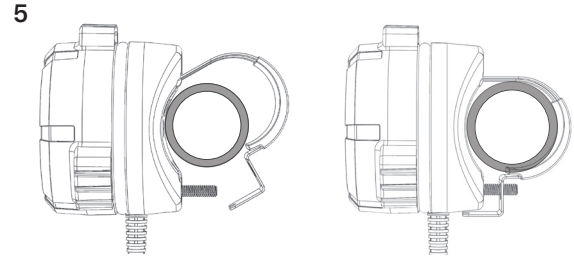
Optie A: Directe bevestiging

1. Bij gebruik van rubberen inzetstuk #22, #25 of #28, plaatst u deze op de framebuis. Ga anders verder naar 2.
2. Schuif de vierkantsbout in de gleuf aan de achterkant van de behuizing.
3. Plaats de klem schuin zoals afgebeeld en haak het bovenste deel van de klem aan de achterkant van de behuizing.
4. Bij gebruik van rubber inzetstuk #32, plaats deze in de klem.



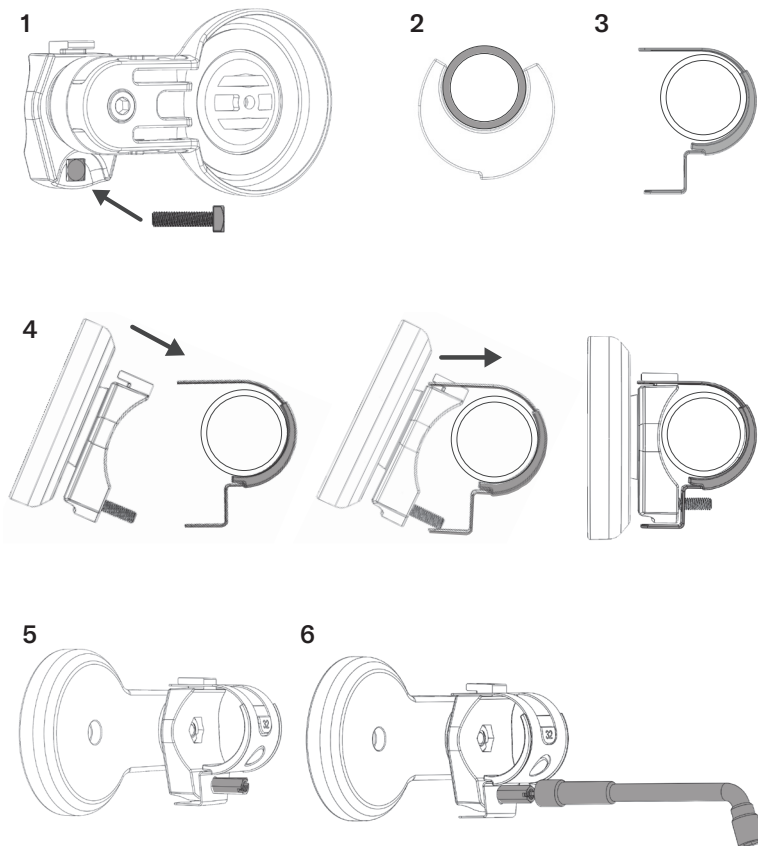
5. Verbreed de opening van de klem om over de framebuis van de rolstoel te plaatsen. Knijp de klem en de behuizing samen om de bout door het gat in de klem te drukken.
6. Draai de moer vingervast op de bout.
7. Vastdraaien met de bijgeleverde externe zeskantsleutel of een platte schroevendraaier. Als de SpeedControl goed vastzit, zal hij niet draaien.
8. Leid de kabel onder de bekleding van de stoel door en via de achterkant van de rolstoel naar buiten. Gebruik de meegeleverde klittenbandstrips en trekbandjes om de kabel aan het frame van de rolstoel en de stoelbekleding te bevestigen. *Zie de voorbeelden op de laatste pagina van deze handleiding.*

⚠ LET OP: Controleer of de kabel niet uit de rolstoel steekt om te voorkomen dat deze beklemd kan raken en beschadigd kan worden.



Optie B: Bevestiging met arm

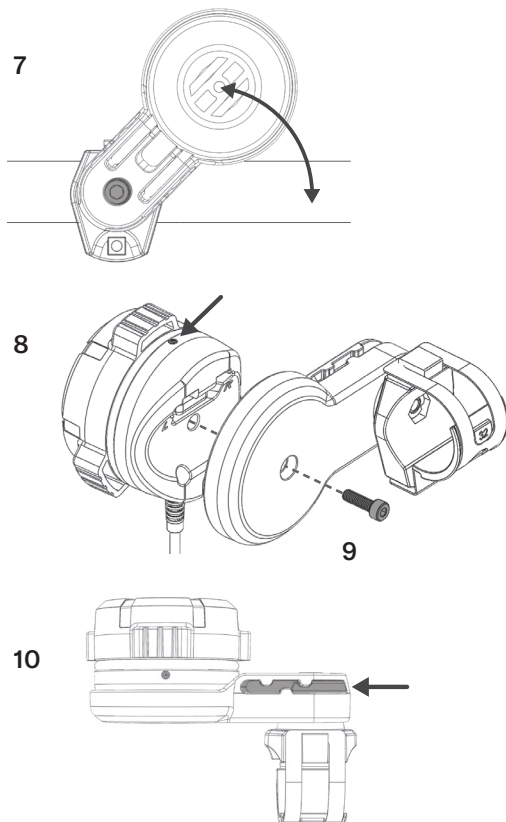
1. Schuif de vierkantsbout door het gat in de armbevestigingssteun.
2. Bij gebruik van rubberen inzetstuk #22, #25 of #28, plaats deze op de framebuis en plaats de klem op het rubberen inzetstuk. Ga dan verder met 4.
3. Bij gebruik van rubberen inzetstuk #32, plaats deze in de klem. Op zijn plaats houden op de buis.
4. Haak de bovenkant van de arm vast aan de klem. Knijp de klem en de behuizing samen om de klem over het uiteinde van de bout te dwingen.
5. Draai de moer met de vingers vast op de bout.
6. Draai de arm vast met de bijgeleverde zeskant sleutel of een platte schroevendraaier. Als de armenheid goed is vastgezet, zal deze niet draaien.



7. Draai de arm in een positie die comfortabel is. Vergrendel de arm desgewenst in de juiste positie door de buitenste schroef aan te draaien met de 5 mm zeskantsleutel.
8. Plaats het SpeedControl-apparaat in de "ontvangst" van de arm. Plaats het apparaat zo dat u de LED vanuit zittende positie kunt zien.
9. Bevestig het apparaat aan de arm met de M4 schroef en de bijgeleverde 3 mm inbussleutel.
10. Leid de kabel door de gleuf in de arm.
11. Leid de kabel onder de bekleding van de stoel door en via de achterkant van de rolstoel naar buiten. Gebruik de bijgeleverde klittenbandstrips en trekbandjes om de kabel aan het frame van de rolstoel en de stoelbekleding te bevestigen.

⚠ LET OP: Controleer of de kabel niet uit de rolstoel steekt om te voorkomen dat deze beklemd kan raken en beschadigd kan worden.

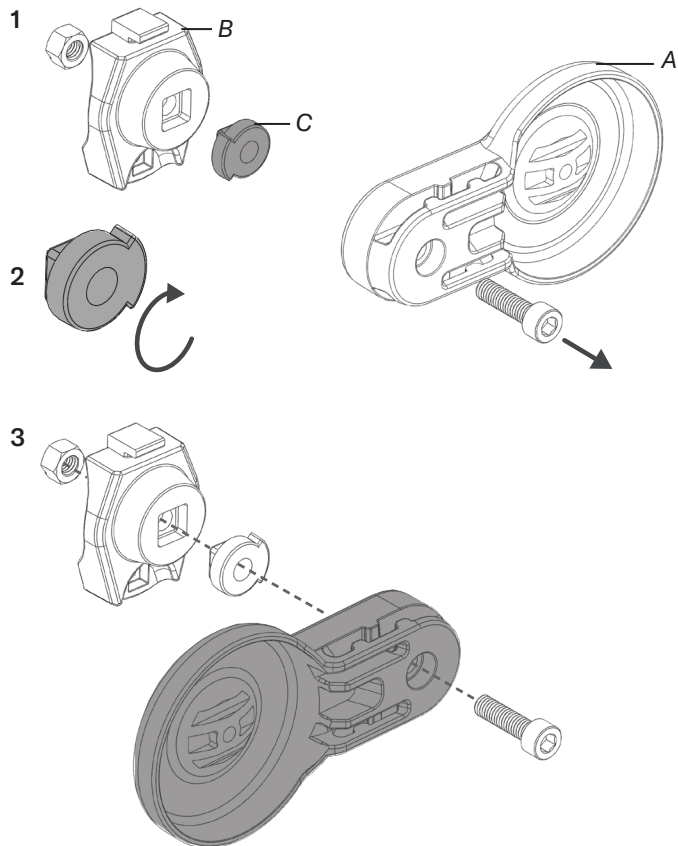
Opmerking: Zie de voorbeelden op de laatste bladzijde van deze handleiding.



Bevestigingsarm: Roterende afstelling

Volg onderstaande instructies als u de bevestigingsarm aan de linkerkant van de rolstoel monteert, of als een ander werkbereik van de arm gewenst is.

1. Verwijder de M6 bout met de bijgeleverde 5 mm inbussleutel. Trek de bevestigingsarm (A) weg van de montagebeugel (B).
2. Verwijder het aanslagstuk van de arm (C) van de montagebeugel (B).
 - Draai het aanslagstuk van de arm tot 180 graden voor montage aan de linkerzijde.
 - U kunt het aanslagstuk van de arm in een andere richting draaien als u de rotatie van de arm wilt laten afwijken van de voorgemonteerde instelling.
3. Als u de gewenste rotatie hebt bereikt, alle onderdelen weer vastzetten met de bout. Draai de bout vast om de gewenste weerstand in de armverstelling te verkrijgen.



Magnetische houder voor kabelconnector

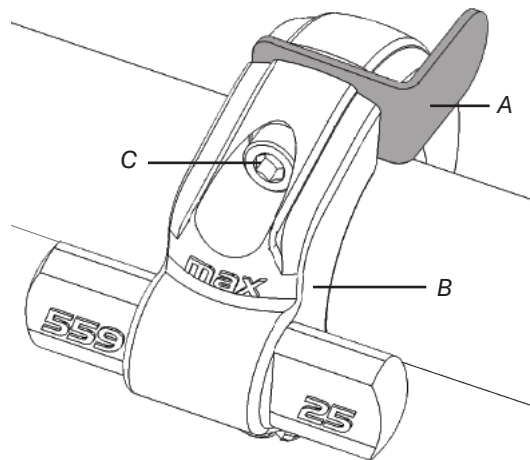
Als de kabelconnector niet op de SmartDrive is aangesloten, kan deze aan de rolstoel worden bevestigd met de meegeleverde magnetische houder. Deze magnetische houder wordt bevestigd aan de verstelbare asklem van de SmartDrive.

⚠ WAARSCHUWING: De installatie van de magnetische houder is van invloed op de installatie van de verstelbare asklem van de SmartDrive. De bevestiging, positie en oriëntatie van de klem zijn van cruciaal belang voor de juiste werking van de SmartDrive. Lees en volg bij het uitvoeren van de onderstaande stappen de "Montage-instructies voor de asklem" om ervoor te zorgen dat de SmartDrive veilig en op de juiste manier functioneert.

De magnetische houder installeren:

1. Plaats de magnetische houder (A) tussen de voorste en achterste delen van de verstelbare asklem (B).
2. Steek de bovenste klemmschroef (C) door het gat in de houder en draai hem stevig vast.
3. Zet de onderste klemmschroef vast.

Opmerking: Om rammelen te voorkomen, eerst de bovenste klemmschroef en dan de onderste klemmschroef vastdraaien.



SpeedControl

instructions d'installation



! **IMPORTANT !** Ces instructions concernent uniquement l'installation du SpeedControl. Pour le fonctionnement du SpeedControl, reportez-vous à la version actuelle du manuel de l'utilisateur du SmartDrive, fourni avec le SmartDrive ou téléchargé sur permobil.com. Contactez le service clientèle pour obtenir de l'aide.

! **ATTENTION - AVANT UTILISATION :** Lisez et suivez toutes les instructions et informations de sécurité fournies avec le SmartDrive, le fauteuil roulant et tout accessoire. Si vous ne parvenez pas à effectuer les tâches décrites dans ce manuel, demandez de l'aide en contactant votre clinicien, votre fournisseur d'équipement, votre distributeur ou le service clientèle.

Remarques : La version 2.2 ou supérieure du microprogramme de l'unité centrale SmartDrive est requise. Avec une version antérieure du micrologiciel, la DEL du SmartDrive sera faiblement allumée et le cadran SpeedControl fonctionnera comme un SwitchControl ou pas du tout. Dans l'application SmartDrive MX2+ ou l'application mobile PushTracker : consultez la section « À propos » pour vérifier la version du micrologiciel ; consultez la section « Mises à jour sans fil » si une mise à jour du micrologiciel est nécessaire. Les pièces représentées peuvent différer légèrement de votre SmartDrive.

 Max Mobility, LLC,
300 Duke Drive, Lebanon, TN 37090 USA
U.S.A.: 800-637-2980 615-953-5350
Fax: 888-411-9027
Service client : support.smartdrive@permobil.com
permobil.com
Max Mobility, LLC fait partie de Permobil.

! **ATTENTION** Indique que le non-respect de la procédure spécifiée peut entraîner des conditions potentiellement dangereuses et des blessures graves.

! **MISE EN GARDE** Indique que le non-respect de la procédure spécifiée peut conduire à des conditions potentiellement dangereuses entraînant des blessures mineures à modérées ou des dommages à l'équipement ou à d'autres biens.

Fournisseur : Ce manuel doit être remis à l'utilisateur de ce produit. Opérateur (individu ou soignant) : Avant d'utiliser ce produit, lisez les instructions et conservez-les pour référence ultérieure.

©2022 Permobil MX2 RC-A

permobil

PREMIÈRE PARTIE : Sélectionnez la position du commutateur L/R et l'insert en caoutchouc.

Sélection du commutateur L/R :

Le dispositif SpeedControl est monté sur le côté GAUCHE ou DROIT du cadre du fauteuil roulant, selon la main que vous utiliserez pour faire fonctionner le dispositif.

Avant de fixer le SpeedControl sur le fauteuil roulant, assurez-vous que le commutateur L/R en caoutchouc (situé à l'arrière de l'appareil) est dans la bonne position. Passez à « R » pour une utilisation à droite. Passez en « L » pour une utilisation à gauche.

Sélection d'inserts en caoutchouc :

Avant l'installation, sélectionnez l'insert en caoutchouc approprié en fonction du diamètre du tube du fauteuil roulant. Suivez ensuite les instructions de la DEUXIÈME PARTIE.

Remarque : Si nécessaire, utilisez la circonférence pour déterminer le diamètre du tube du fauteuil roulant. Utilisez un ruban à mesurer ou découpez une bande de papier et enroulez-la autour du tube. Utilisez le tableau ci-dessous.

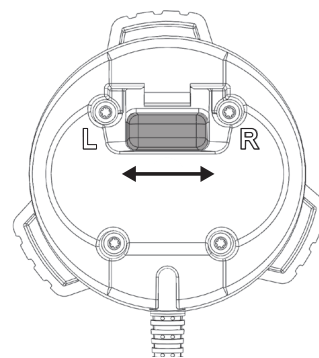
circonférence (approximative)	diamètre	insert en caoutchouc
2¾ po (70 mm)	7/8 po (22 mm)	n° 22
3¼ po (80 mm)	1 po (25 mm)	n° 25
3½ po (89 mm)	1⅛ po (28 mm)	n° 28
4 po (100 mm)	1¼ po (32 mm)	n° 32

Si le tube du fauteuil roulant n'est pas rond, utilisez l'insert en caoutchouc qui offre l'installation la plus sûre.

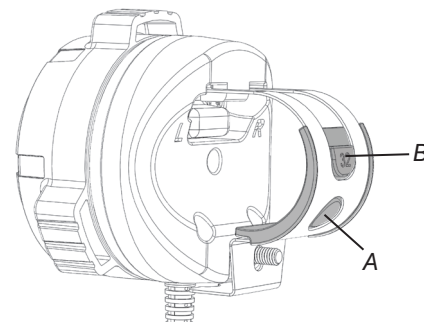
Remarque sur le placement des inserts en caoutchouc (voir les instructions de la DEUXIÈME PARTIE) :

Lors de la fixation, vous placerez l'insert en caoutchouc dans la pince. Pour un positionnement correct, (A) s'adaptera dans l'ouverture ronde de la pince et (B) s'adaptera dans la découpe.

Commutateur L/R



Placement des inserts en caoutchouc
(Voir les instructions de la DEUXIÈME PARTIE.)



DEUXIÈME PARTIE : Attachez-vous au fauteuil roulant.

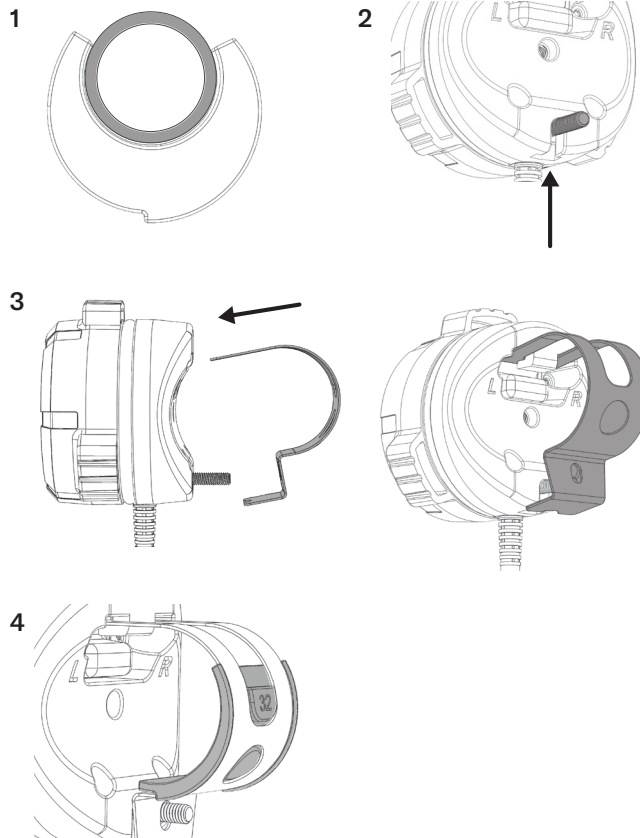
Le dispositif SpeedControl est monté sur un côté du cadre du fauteuil roulant, à un emplacement qui garantit que vous pouvez actionner le cadran sans avoir à retirer vos mains des mains courantes.

⚠ ATTENTION : Si vous installez le cadran SpeedControl trop loin des mains courantes, vous devrez peut-être retirer vos mains des mains courantes pendant l'utilisation du fauteuil roulant, ce qui pourrait entraîner une perte de contrôle du fauteuil roulant.

Si le fauteuil roulant est équipé d'un rembourrage de siège vissé, desserrez les vis et faites passer la pince sous la barre métallique (puis resserrez les vis) pour permettre un positionnement plus proche du SpeedControl sur les mains courantes.

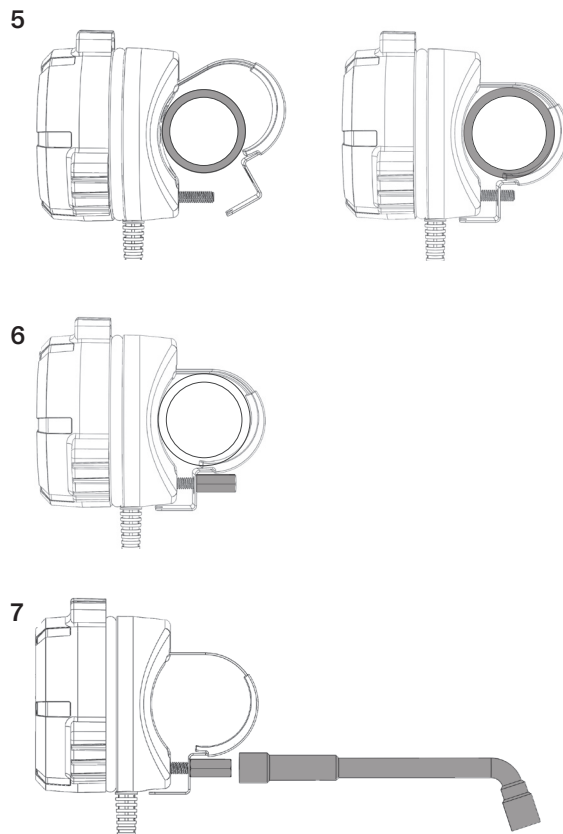
Option A : Attachement direct

1. Si vous utilisez un insert en caoutchouc n° 22, 25 ou 28, placez-le sur le tube du cadre. Sinon, passez au 2.
2. Faites glisser le boulon à tête carrée dans la fente à l'arrière du boîtier.
3. Inclinez la pince, comme illustré, et accrochez la partie supérieure de la pince à l'arrière du boîtier.
4. Si vous utilisez un insert en caoutchouc n° 32, placez-le dans la pince.



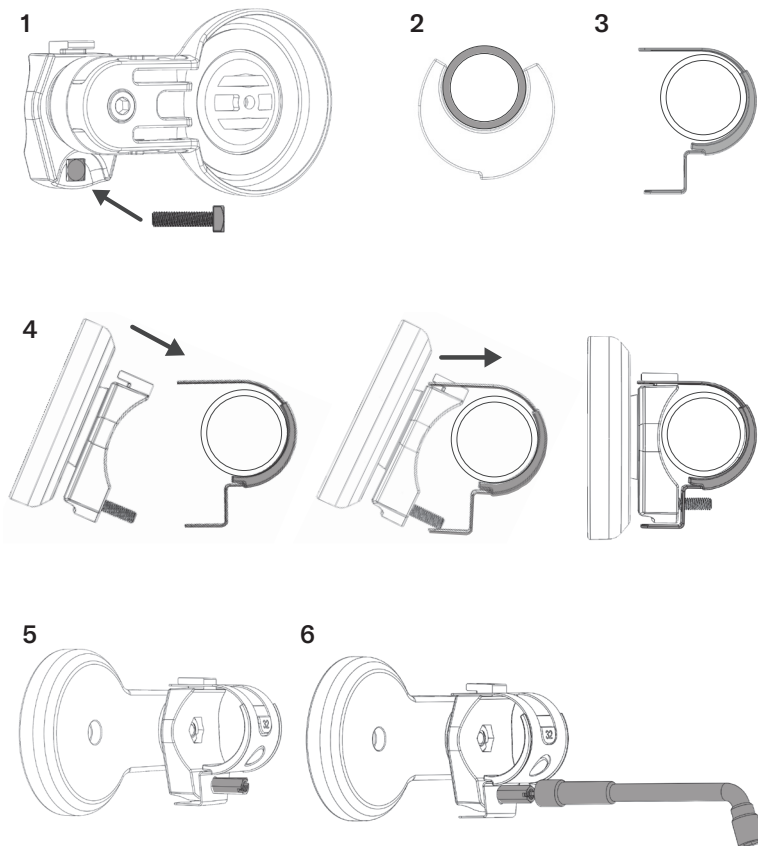
5. Élargissez l'ouverture de la pince pour l'ajuster sur le tube du cadre du fauteuil roulant. Pincez la pince et le boîtier ensemble pour forcer le boulon à travers le trou de la pince.
6. Serrez à la main l'écrou hexagonal sur le boulon.
7. Serrez jusqu'à ce qu'il soit bien fixé, à l'aide de la clé hexagonale externe fournie ou d'un tournevis à tête plate. Lorsqu'il est correctement fixé, le SpeedControl ne tourne pas.
8. Faites passer le câble sous le rembourrage du siège et à l'arrière du fauteuil roulant. Utilisez les bandes auto-agrippantes et les attaches zippées fournies pour fixer le câble au cadre du fauteuil roulant et au rembourrage du siège. *Reportez-vous aux exemples de routage à la dernière page de ce manuel.*

⚠ ATTENTION : Assurez-vous que le câble ne dépasse pas du fauteuil roulant, où il pourrait se coincer et être endommagé.



Option B : Fixation avec bras

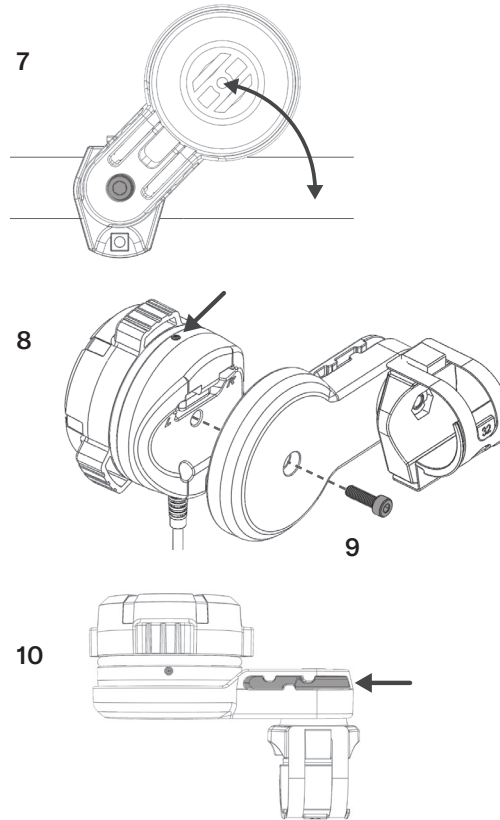
1. Faites glisser le boulon à tête carrée à travers le trou du support de fixation du bras.
2. Si vous utilisez un insert en caoutchouc n° 22, n° 25 ou n° 28, placez l'insert en caoutchouc sur le tube du cadre et placez la pince sur l'insert en caoutchouc. Passez ensuite au 4.
3. Si vous utilisez un insert en caoutchouc n° 32, placez-le dans la pince. Tenir en place sur le tube.
4. Accrochez le haut de l'assemblage du bras sur la pince. Pincez la pince et le boîtier ensemble pour forcer la pince sur l'extrémité du boulon.
5. Serrez à la main l'écrou hexagonal sur le boulon.
6. Serrez jusqu'à ce que l'assemblage du bras soit sécurisé, à l'aide de la clé hexagonale externe fournie ou d'un tournevis à tête plate. Lorsqu'il est correctement fixé, le bras ne tourne pas.



7. Faites pivoter le bras dans une position confortable. Si vous préférez, verrouillez le bras en position en serrant la vis extérieure à l'aide de la clé hexagonale de 5 mm.
8. Placez le dispositif SpeedControl dans la « poche » du bras. Positionnez l'appareil de sorte que vous puissiez voir la LED depuis une position assise.
9. Fixez l'appareil au bras avec la vis M4 et la clé hexagonale de 3 mm fournie.
10. Acheminez le câble à travers la fente sur le bras.
11. Faites passer le câble sous le rembourrage du siège et à l'arrière du fauteuil roulant. Utilisez les bandes auto-agrippantes et les attaches zippées fournies pour fixer le câble au cadre du fauteuil roulant et au rembourrage du siège.

⚠ ATTENTION : Assurez-vous que le câble ne dépasse pas du fauteuil roulant, où il pourrait se coincer et être endommagé.

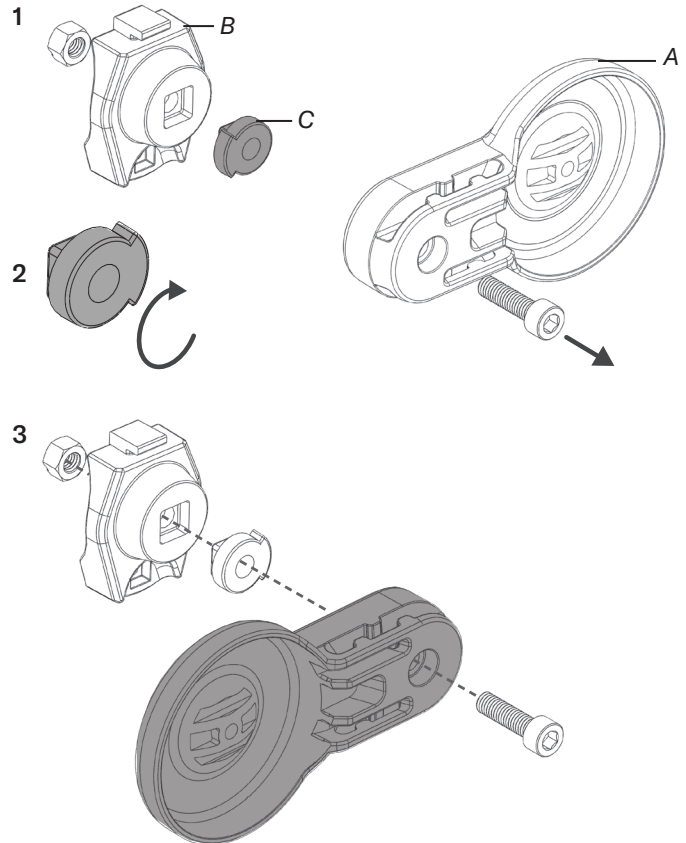
Remarque : Reportez-vous aux exemples de routage à la dernière page de ce manuel.



Bras de fixation : réglage de la rotation

Suivez ces instructions si vous montez le bras de fixation sur le côté gauche du fauteuil roulant ou si une plage de fonctionnement différente du bras est souhaitée.

1. Retirez le boulon M6 à l'aide de la clé hexagonale de 5 mm fournie. Retirez le bras de fixation (A) de l'ensemble de support de montage (B).
2. Retirez la pièce d'arrêt du bras (C) de l'ensemble de support de montage (B).
 - Pour un montage du côté gauche, tournez la pièce d'arrêt du bras à 180 degrés.
 - Vous pouvez faire pivoter la pièce d'arrêt du bras dans une orientation différente si vous souhaitez que la rotation du bras diffère du réglage de réglage prêt à l'emploi.
3. Une fois que vous avez la rotation souhaitée, réassemblez tous les composants et fixez avec le boulon. Serrez le boulon pour obtenir la force souhaitée dans le réglage du bras.



Support magnétique pour connecteur de câble

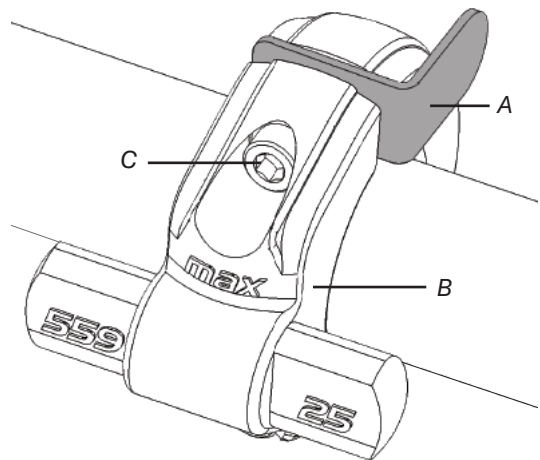
Lorsque le connecteur du câble n'est pas connecté au SmartDrive, il peut être fixé au fauteuil roulant avec le support magnétique fourni. Ce support magnétique est fixé à la pince d'essieu adaptative SmartDrive.

⚠ ATTENTION : L'installation du support magnétique affectera l'installation de la pince d'essieu adaptative SmartDrive. La fixation, la position et l'orientation de la pince sont essentielles au bon fonctionnement du SmartDrive. Lors de l'exécution des étapes ci-dessous, lisez et suivez les "Instructions de montage de la pince d'essieu" pour vous assurer que le SmartDrive fonctionne en toute sécurité et comme prévu.

Pour installer le support magnétique :

1. Positionnez le support magnétique (A) entre les parties avant et arrière de la pince d'essieu adaptative (B).
2. Insérez la vis de serrage supérieure (C) dans le trou du support et serrez fermement.
3. Serrez la vis de serrage inférieure.

Remarque : Pour éviter les cliquetis, serrez d'abord la vis de serrage supérieure, puis serrez la vis de serrage inférieure.



SpeedControl

Installationsanleitung



! **WICHTIG!** Diese Anleitung gilt nur für die Installation von SpeedControl. Informationen zum SpeedControl-Betrieb finden Sie in der aktuellen Version des SmartDrive-Benutzerhandbuchs, das mit dem SmartDrive geliefert oder von permobil.com heruntergeladen wurde. Wenden Sie sich an den Kundendienst, um Unterstützung zu erhalten.

! **WARNUNG – VOR DEM GEBRAUCH:** Lesen und befolgen Sie alle Anweisungen und Sicherheitsinformationen, die dem SmartDrive, dem Rollstuhl und jeglichem Zubehör beiliegen. Wenn Sie in diesem Handbuch beschriebene Aufgaben nicht ausführen können, wenden Sie sich an Ihren Arzt, Geräteanbieter, Händler oder Kundendienst.

Hinweise: SmartDrive MCU-Firmwareversion 2.2 oder höher ist erforderlich. Bei einer früheren Version der Firmware leuchtet die SmartDrive-LED schwach und der SpeedControl-Regler funktioniert wie ein SwitchControl oder überhaupt nicht. In der tragbaren SmartDrive MX2+-App oder der mobilen PushTracker-App: Sehen Sie im Abschnitt „Info“ nach, um die Firmware-Version zu überprüfen; siehe Abschnitt „Wireless-Updates“, wenn ein Firmware-Update erforderlich ist. Die abgebildeten Teile können geringfügig von Ihrem SmartDrive abweichen.

 Max Mobility, LLC,
300 Duke Drive, Lebanon, TN 37090 USA
USA: 800-637-2980 615-953-5350
Fax: 888-411-9027
Kundendienst: support.smartdrive@permobil.com
permobil.com
Max Mobility, LLC ist Teil von Permobil.

! **WARNHINWEIS** Gibt an, dass die Nichtbeachtung der angegebenen Verfahren zu potentiellen Gefahren und ernsthaften Verletzungen führen kann.

! **ACHTUNG** Gibt an, dass die Nichtbeachtung der angegebenen Verfahren zu potentiellen Gefahren und geringfügigen bis mittelschweren Verletzungen, Schäden am Gerät oder sonstigen Sachschäden führen kann.

Händler: Diese Gebrauchsanleitung muss dem Benutzer dieses Produkts ausgehändigt werden. Anwender (Patient oder Pflegeperson): Bitte vor Ingebrauchnahme dieses Produkts diese Anleitung durchlesen und gut aufbewahren.

©2022 Permobil MX2 RC-A

permobil

TEIL EINS: Wählen Sie die L/R-Schalterposition und den Gummieinsatz.

L/R-Schalterauswahl:

Das SpeedControl-Gerät wird entweder an der LINKEN oder RECHTEN Seite des Rollstuhlrahmens montiert, je nachdem, mit welcher Hand Sie das Gerät bedienen.

Vergewissern Sie sich vor dem Anbringen des SpeedControl am Rollstuhl, dass sich der L/R-Gummischalter (auf der Rückseite des Geräts) in der richtigen Position befindet. Für Rechtshänder auf „R“ schalten. Für Linkshänder auf „L“ schalten.

Auswahl Gummieinsatz:

Wählen Sie vor der Montage den richtigen Gummieinsatz basierend auf dem Durchmesser des Rollstuhrohrs aus. Folgen Sie dann den Anweisungen in TEIL ZWEI.

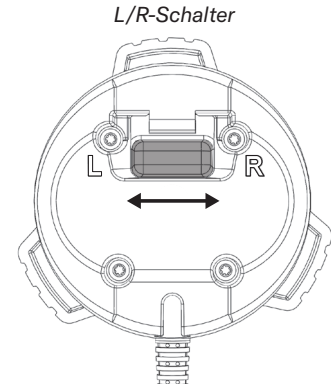
Hinweis: Verwenden Sie bei Bedarf den Umfang, um den Durchmesser des Rollstuhrohrs zu bestimmen. Verwenden Sie ein Maßband oder schneiden Sie einen Papierstreifen aus und wickeln Sie ihn um das Rohr. Verwenden Sie die folgende Tabelle.

Umfang (geschätzt)	Durchmesser	Gummieinsatz
70 mm	22 mm	#22
80 mm	25 mm	#25
89 mm	28 mm	#28
100 mm	32 mm	#32

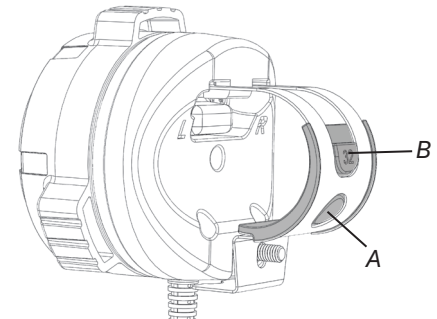
Wenn das Rollstuhrohr nicht rund ist, verwenden Sie den Gummieinsatz, der die sicherste Installation bietet.

Hinweis zur Platzierung des Gummieinsatzes (siehe Anweisungen in TEIL ZWEI):

Während der Befestigung legen Sie den Gummieinsatz in die Klemme. Für eine korrekte Platzierung passt (A) in die runde Öffnung der Klemme und (B) in die Aussparung.



Platzierung des Gummieinsatzes
(Siehe TEIL ZWEI Anweisungen.)



TEIL ZWEI: Am Rollstuhl befestigen.

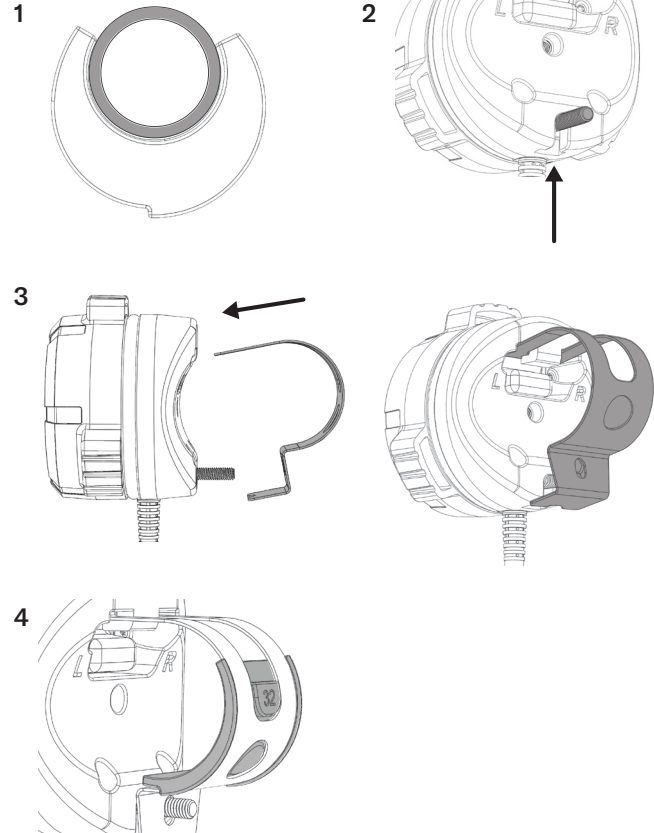
Das SpeedControl-Gerät wird an einer Seite des Rollstuhlrahmens an einer Stelle montiert, die sicherstellt, dass Sie den Regler bedienen können, ohne Ihre Hände von den Greifreifen nehmen zu müssen.

⚠️ WARNUNG: Ein zu weit von den Greifreifen entfernter SpeedControl-Regler kann dazu führen, dass Sie Ihre Hände während des Betriebs des Rollstuhls von den Greifreifen nehmen müssen, was dazu führen kann, dass Sie die Kontrolle über den Rollstuhl verlieren.

Wenn der Rollstuhl über ein verschraubtes Sitzpolster verfügt, lösen Sie die Schrauben und führen Sie die Klemme unter die Metallstange (und ziehen Sie dann die Schrauben wieder fest), um eine engere Positionierung des SpeedControl an den Greifringen zu ermöglichen.

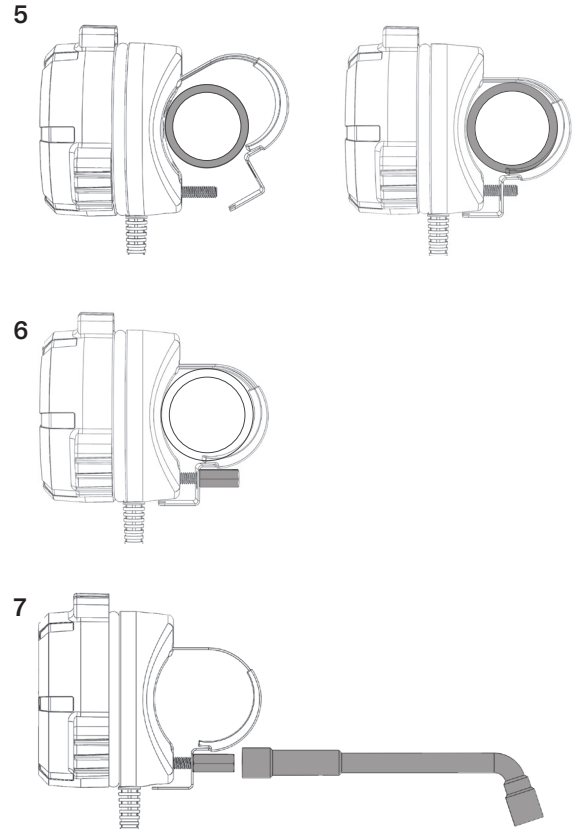
Option A: Direktbefestigung

1. Wenn Sie den Gummieinsatz Nr. 22, Nr. 25 oder Nr. 28 verwenden, platzieren Sie ihn auf dem Rahmenrohr. Fahren Sie andernfalls mit 2 fort.
2. Schieben Sie die Vierkantschraube in den Schlitz auf der Rückseite des Gehäuses.
3. Winkeln Sie die Klemme wie abgebildet an und haken Sie den oberen Teil der Klemme an der Rückseite des Gehäuses ein.
4. Wenn Sie den Gummieinsatz Nr. 32 verwenden, platzieren Sie ihn in der Klemme.



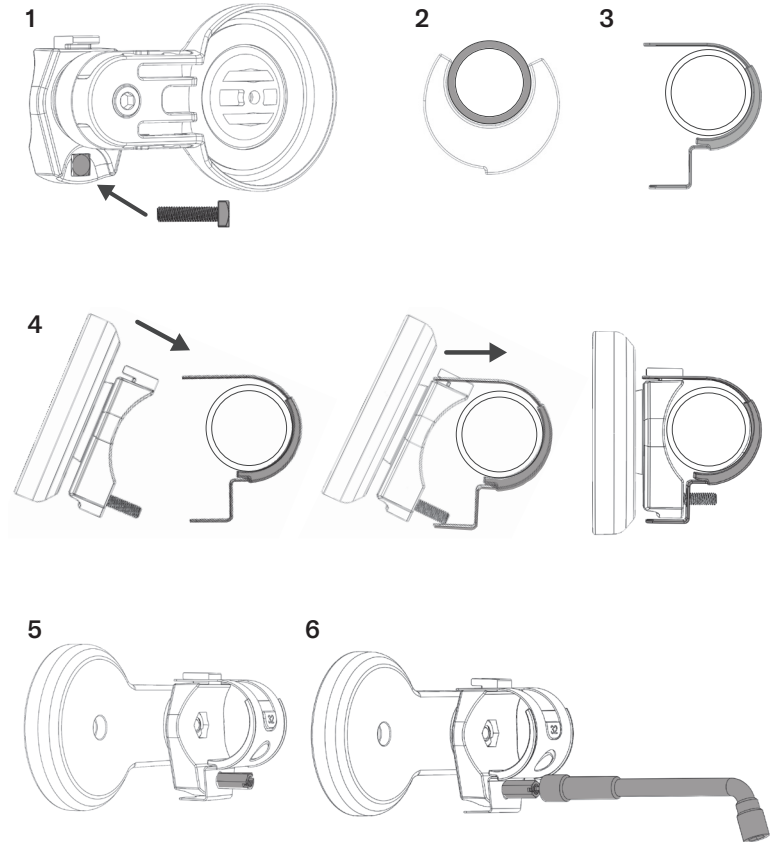
5. Erweitern Sie die Klemmöffnung, damit sie über das Rahmenrohr des Rollstuhls passt. Drücken Sie die Klemme und das Gehäuse zusammen, um die Schraube durch das Loch in der Klemme zu drücken.
6. Ziehen Sie die Sechskantmutter handfest auf die Schraube.
7. Mit dem mitgelieferten Außensechskantschlüssel oder einem Schlitzschraubendreher festziehen. Bei ordnungsgemäßer Befestigung dreht sich der SpeedControl nicht.
8. Führen Sie das Kabel unter dem Sitzpolster hindurch und an der Rückseite des Rollstuhls heraus. Verwenden Sie die mitgelieferten Klettverschlussstreifen und Kabelbinder, um das Kabel am Rollstuhlrahmen und an der Sitzpolsterung zu befestigen. *Beachten Sie die Verlegungseispiele auf der letzten Seite dieses Handbuchs.*

⚠ ACHTUNG: Stellen Sie sicher, dass das Kabel nicht aus dem Rollstuhl herausragt, wo es sich verfangen und beschädigt werden könnte.



Option B: Befestigung mit Arm

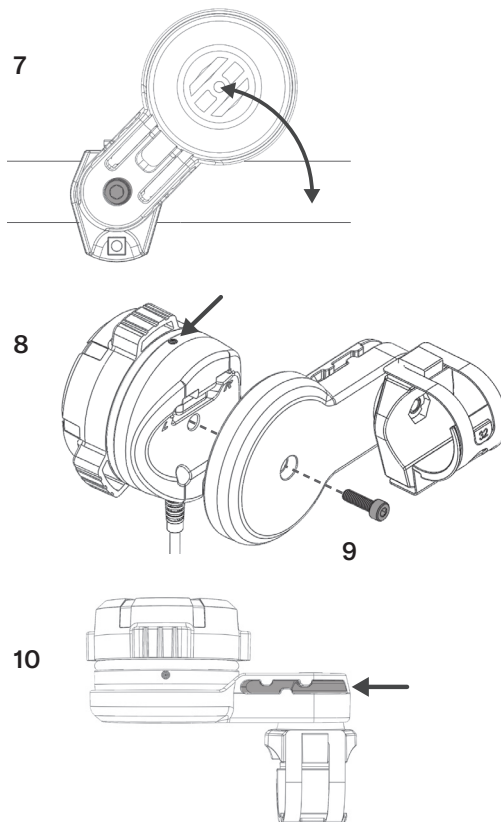
1. Schieben Sie die Vierkantschraube durch das Loch in der Armbefestigungshalterung.
2. Wenn Sie den Gummieinsatz Nr. 22, Nr. 25 oder Nr. 28 verwenden, setzen Sie den Gummieinsatz auf das Rahmenrohr und die Klemme auf den Gummieinsatz. Fahren Sie dann mit 4 fort.
3. Wenn Sie den Gummieinsatz Nr. 32 verwenden, platzieren Sie ihn in der Klemme. Am Rohr festhalten.
4. Haken Sie die Oberseite der Armeinheit in die Klemme ein. Klemme und Gehäuse zusammendrücken, um die Klemme über das Schraubenende zu drücken.
5. Ziehen Sie die Sechskantmutter handfest auf die Schraube.
6. Ziehen Sie mit dem mitgelieferten Außensechskantschlüssel oder einem Schlitzschraubendreher fest, bis die Armeinheit sicher sitzt. Bei ordnungsgemäßer Befestigung dreht sich die Armeinheit nicht.



7. Drehen Sie den Arm in eine bequeme Position. Arretieren Sie den Arm ggf. in Position, indem Sie die äußere Schraube mit dem 5-mm-Inbusschlüssel festziehen.
8. Legen Sie das SpeedControl-Gerät in die "Tasche" des Arms. Positionieren Sie das Gerät so, dass Sie die LED aus einer sitzenden Position sehen können.
9. Befestigen Sie das Gerät mit der M4-Schraube und dem mitgelieferten 3-mm-Inbusschlüssel am Arm.
10. Führen Sie das Kabel durch den Schlitz am Arm.
11. Führen Sie das Kabel unter dem Sitzpolster hindurch und an der Rückseite des Rollstuhls heraus. Verwenden Sie die mitgelieferten Klettverschlüsse und Kabelbinder, um das Kabel am Rollstuhlrahmen und an der Sitzpolsterung zu befestigen.

⚠ ACHTUNG: Stellen Sie sicher, dass das Kabel nicht aus dem Rollstuhl herausragt, wo es sich verfangen und beschädigt werden könnte.

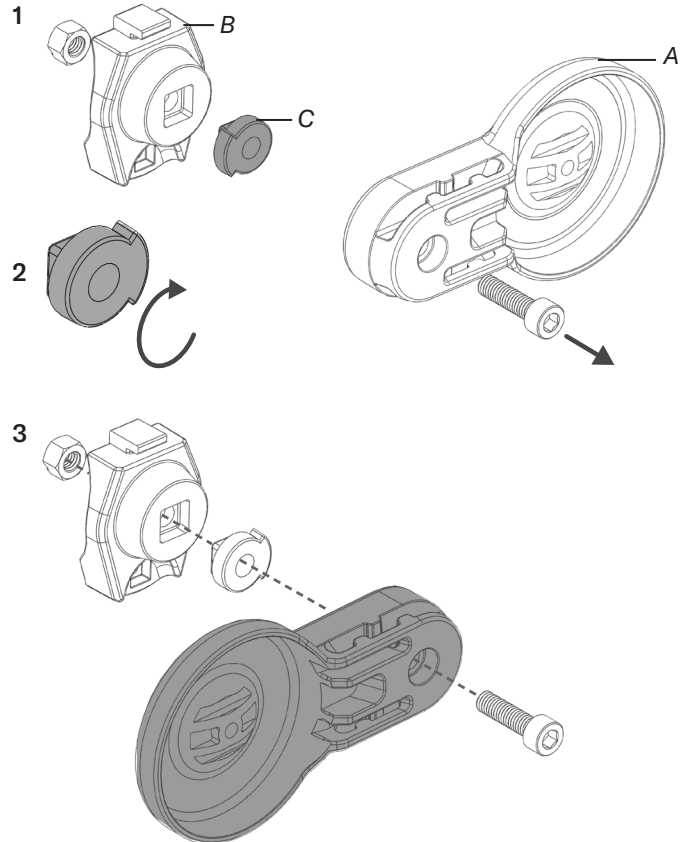
Hinweis: Beachten Sie die Verlegungsgeispiele auf der letzten Seite dieses Handbuchs.



Befestigungsarm: Rotationseinstellung

Befolgen Sie diese Anweisungen, wenn Sie den Befestigungsarm auf der linken Seite des Rollstuhls montieren oder wenn ein anderer Einsatzbereich des Arms gewünscht wird.

1. Entfernen Sie die M6-Schraube mit dem mitgelieferten 5-mm-Inbusschlüssel. Ziehen Sie den Befestigungsarm (A) von der Montagehalterung (B) weg.
2. Entfernen Sie das Armanschlagstück (C) von der Montagehalterung (B).
 - Drehen Sie für die linksseitige Montage das Armanschlagstück um 180 Grad.
 - Sie können das Armanschlagstück in eine andere Ausrichtung drehen, wenn Sie möchten, dass die Drehung des Arms von der standardmäßigen Einstellung abweicht.
3. Sobald Sie die gewünschte Drehung erreicht haben, bauen Sie alle Komponenten wieder zusammen und befestigen Sie sie mit der Schraube. Ziehen Sie die Schraube an, um die gewünschte Kraft in der Armeinstellung zu erreichen.



Magnethalter für Kabelstecker

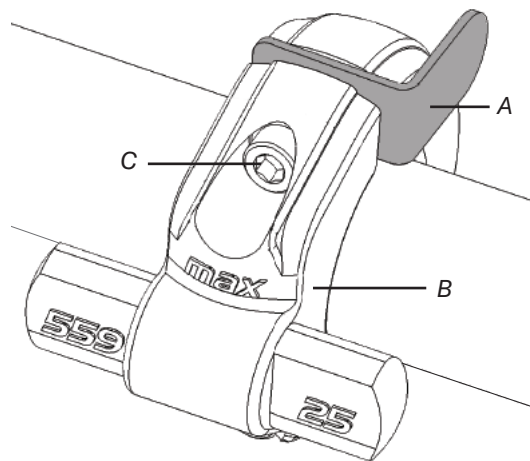
Wenn der Kabelstecker nicht mit dem SmartDrive verbunden ist, kann er mit der mitgelieferten Magnethalterung am Rollstuhl befestigt werden. Dieser Magnethalter wird an der adaptiven SmartDrive-Achsklemme befestigt.

⚠️ WARNUNG: Die Installation des Magnethalters wirkt sich auf die Installation der adaptiven SmartDrive-Achsklemme aus. Die Befestigung, Position und Ausrichtung der Klemme ist entscheidend für die korrekte Funktion des SmartDrive. Lesen und befolgen Sie bei der Durchführung der folgenden Schritte die „Montageanleitung für Achsklemmen“, um sicherzustellen, dass der SmartDrive sicher und wie vorgesehen funktioniert.

So installieren Sie den Magnethalter:

1. Positionieren Sie den Magnethalter (A) zwischen Vorder- und Hinterteil der adaptiven Achsklemme (B).
2. Führen Sie die obere Klemmschraube (C) durch das Loch in der Halterung und ziehen Sie sie fest.
3. Ziehen Sie die untere Klemmschraube an.



Hinweis: Um Klappern zu vermeiden, ziehen Sie zuerst die obere Klemmschraube und dann die untere Klemmschraube fest.





SpeedControl


Istruzioni d'installazione



  **IMPORTANTE!** Queste istruzioni sono solo per l'installazione dello SpeedControl. Per il funzionamento dello SpeedControl, fare riferimento ad una versione aggiornata del Manuale dell'utente dello SmartDrive, fornito con lo SmartDrive o scaricato da permobil.com. Contattare il supporto clienti per assistenza.


  **ATTENZIONE - PRIMA DELL'USO:** Leggere e seguire tutte le istruzioni e le informazioni sulla sicurezza fornite con lo SmartDrive, la carrozzina ed eventuali accessori. Se non si è in grado di eseguire le operazioni descritte in questo manuale, cercare assistenza contattando il proprio medico, il fornitore dell'attrezzatura, il distributore o l'assistenza clienti.


Note: È necessario il firmware MCU SmartDrive versione 2.2 o superiore. Con una versione precedente del firmware, il LED dello SmartDrive sarà poco illuminato e il quadrante dello SpeedControl funzionerà come uno SwitchControl o non funzionerà affatto. Nell'app indossabile SmartDrive MX2+ o nell'app mobile PushTracker: vedere la sezione "Informazioni" per controllare la versione del firmware; vedere la sezione "Aggiornamenti wireless" se è necessario un aggiornamento del firmware. Le parti mostrate possono differire leggermente dal proprio SmartDrive.

 Max Mobility, LLC,
300 Duke Drive, Lebanon, TN 37090 USA
U.S.A.: 800-637-2980 615-953-5350
Fax: 888-411-9027
Supporto clienti: support.smartdrive@permobil.com
permobil.com

Max Mobility, LLC fa parte di Permobil.

permobil

 **AVVERTENZA** Indica che non seguire la procedura specificata potrebbe portare a condizioni potenzialmente pericolose con conseguenti lesioni gravi.

 **ATTENZIONE** Indica che non seguire la procedura specificata potrebbe portare a condizioni potenzialmente pericolose con conseguenti lesioni da lievi a moderate o danni all'attrezzatura o ad altre proprietà.

Fornitore: Questo manuale deve essere dato all'utente di questo prodotto. Operatore (utente o assistente): Prima di usare questo prodotto leggere le istruzioni e conservarle per il futuro.

©2022 Permobil MX2 RC-A

PARTE UNO: Selezionare la posizione dell'interruttore L/R e l'inserto in gomma.

Selezione interruttore L/R:

Il dispositivo SpeedControl è montato sul lato SINISTRO o DESTRO del telaio della carrozzina, a seconda della mano che si usa per azionare il dispositivo.

Prima di fissare lo SpeedControl alla carrozzina, controllare che l'interruttore in gomma L/R (situato sul retro del dispositivo) sia nella posizione corretta. Commutare su "R" per l'uso con la mano destra. Commutare su "L" per l'uso con la mano sinistra.

Selezione dell'inserto in gomma:

Prima dell'installazione, selezionare l'inserto in gomma corretto in base al diametro del tubo della carrozzina. Quindi, seguire le istruzioni nella PARTE DUE.

Nota: se necessario, usare la circonferenza per determinare il diametro del tubo della carrozzina. Usare un nastro di misurazione o ritagliare una striscia di carta e avvolgerla intorno al tubo. Usare la tabella qui sotto.

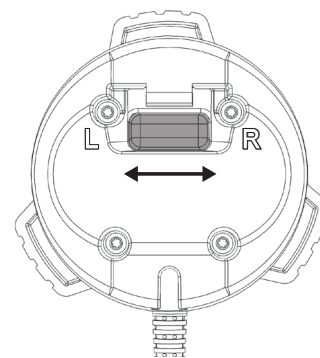
circonferenza (approssimativa)	diametro	inserto in gomma
2¾ pollici (70 mm)	7/8 pollici (22 mm)	n.22
3¼ pollici (80 mm)	1 pollice (25 mm)	n.25
3½ pollici (89 mm)	1⅛ pollici (28 mm)	n.28
4 pollici (100 mm)	1¼ pollici (32 mm)	n.32

Se il tubo della carrozzina non è rotondo, utilizzare l'inserto di gomma che fornisce l'installazione più sicura.

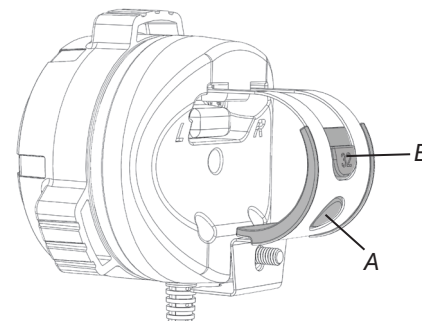
Nota sul posizionamento dell'inserto in gomma (vedere le istruzioni della PARTE DUE):

Durante il fissaggio, metterete l'inserto di gomma nel morsetto. Per un posizionamento corretto, (A) si inserisce nell'apertura rotonda del morsetto, e (B) si inserisce nel ritaglio.

Interruttore L/R



Posizionamento dell'inserto in gomma
(Vedere le istruzioni della PARTE DUE.)



PARTE DUE: Montaggio alla carrozzina.

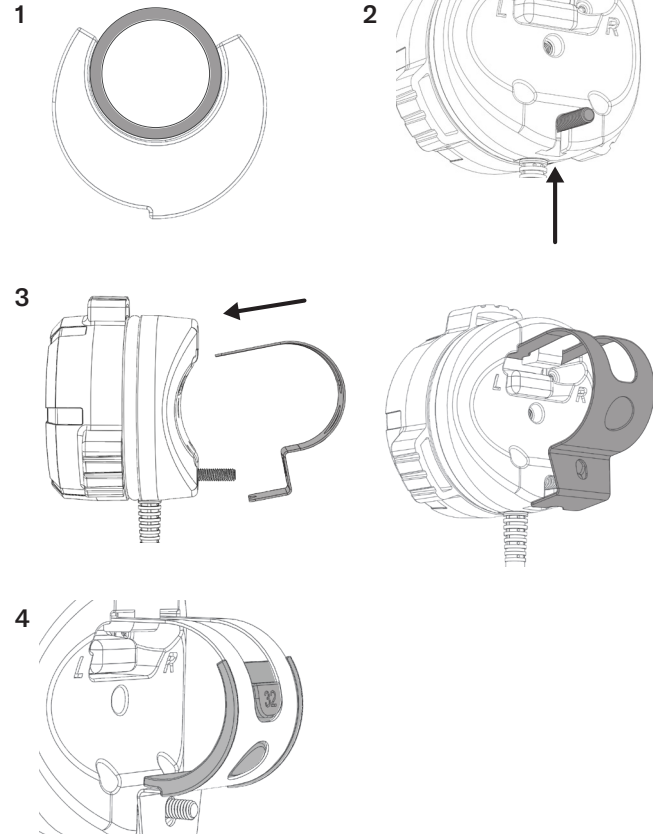
Il dispositivo SpeedControl è montato su un lato del telaio della carrozzina, in una posizione che garantisce la possibilità di azionare il quadrante senza dover togliere le mani dai corrimano.

⚠ AVVERTENZA: Installare il quadrante dello SpeedControl troppo lontano dai corrimano può comportare la necessità di rimuovere le mani dai corrimano durante il funzionamento della carrozzina, il che potrebbe comportare la perdita di controllo della carrozzina.

Se la carrozzina ha il rivestimento del sedile avvitato, allentare le viti e far passare il morsetto sotto la barra di metallo (poi stringere nuovamente le viti) per consentire il posizionamento più vicino dello SpeedControl ai corrimano.

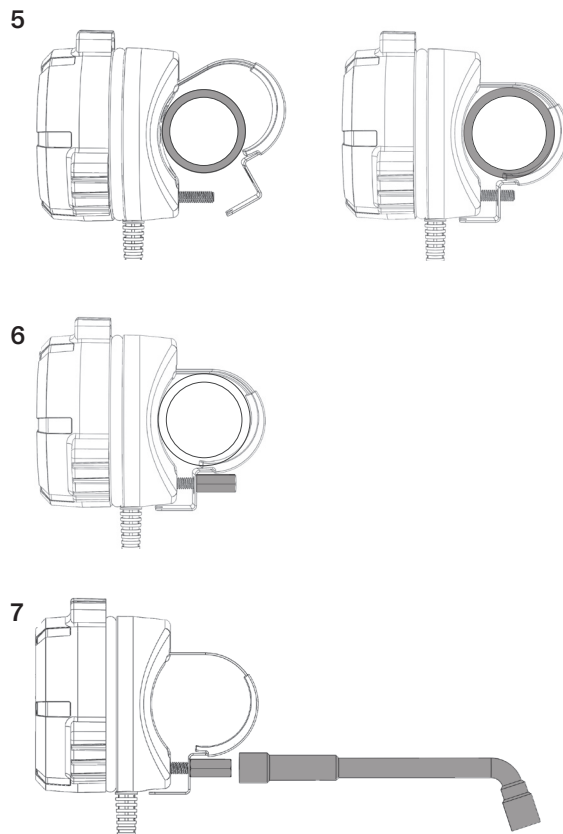
Opzione A: Fissaggio diretto

1. Se si utilizza l'inserto in gomma n. 22, n. 25 o n. 28, posizionarlo sul tubo del telaio. Altrimenti, andare al 2.
2. Far scorrere il bullone a testa quadrata nella fessura sul retro dell'alloggiamento.
3. Angolare il morsetto, come mostrato, e agganciare la parte superiore del morsetto sul retro dell'alloggiamento.
4. Se si utilizza l'inserto in gomma n. 32, inserirlo nel morsetto.



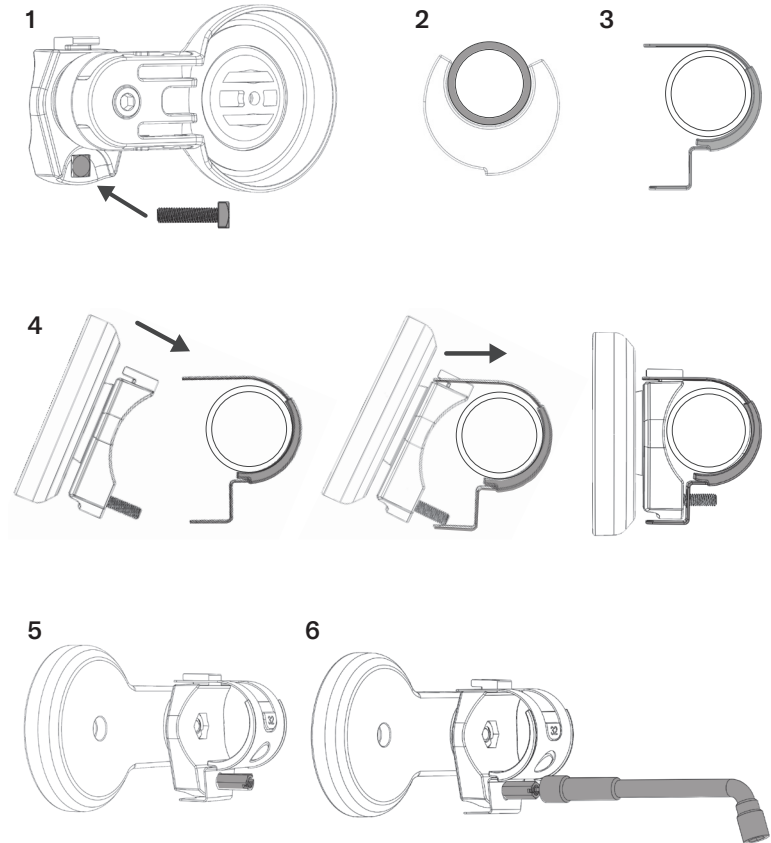
5. Allargare l'apertura del morsetto per adattarla al tubo del telaio della carrozzina. Stringere il morsetto e l'alloggiamento insieme per forzare il bullone attraverso il foro nel morsetto.
6. Serrare a mano il dado esagonale sul bullone.
7. Serrare fino a fissarlo, utilizzando la chiave esagonale esterna in dotazione o un cacciavite a testa piatta. Se fissato correttamente, lo SpeedControl non ruoterà.
8. Far passare il cavo sotto il rivestimento del sedile e fuori dalla parte posteriore della carrozzina. Utilizzare le fascette di fissaggio a strappo e le fascette in dotazione per fissare il cavo al telaio della carrozzina e al rivestimento del sedile. *Fare riferimento agli esempi di instradamento nell'ultima pagina di questo manuale.*

⚠ ATTENZIONE: Controllate che il cavo non sporga dalla carrozzina, dove potrebbe impigliarsi e danneggiarsi.



Opzione B: attacco con braccio

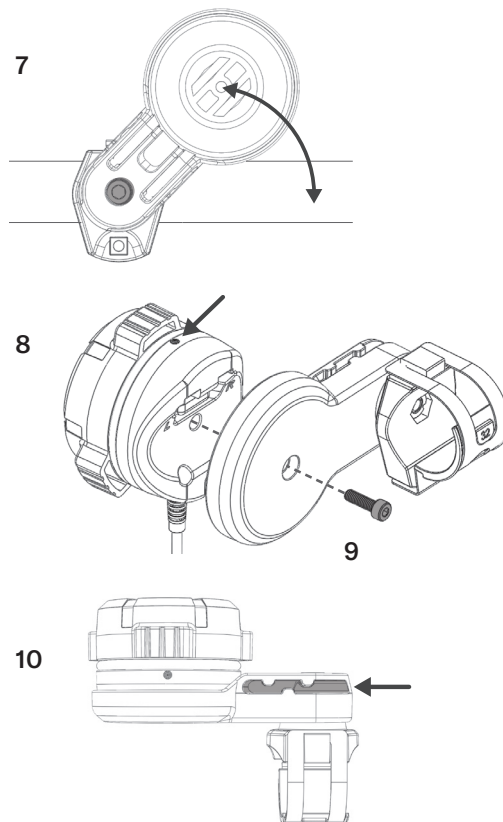
1. Far scorrere il bullone a testa quadrata attraverso il foro nella staffa di fissaggio del braccio.
2. Se si utilizza l'inserto in gomma n. 22, n. 25 o n. 28, posizionare l'inserto in gomma sul tubo del telaio e posizionare il morsetto sull'inserto in gomma. Quindi, andare al 4.
3. Se si utilizza l'inserto in gomma n. 32, inserirlo nel morsetto. Tenere in posizione sul tubo.
4. Agganciare la parte superiore del gruppo braccio al morsetto. Stringere il morsetto e l'alloggiamento insieme per forzare il morsetto sull'estremità del bullone.
5. Serrare a mano il dado esagonale sul bullone.
6. Serrare fino a quando il gruppo del braccio non è ben saldo, utilizzando la chiave esagonale esterna in dotazione o un cacciavite a testa piatta. Se fissato correttamente, il gruppo braccio non ruoterà.



7. Ruotare il braccio in una posizione comoda. Se si preferisce, bloccare il braccio in posizione serrando la vite esterna, utilizzando la chiave esagonale da 5 mm.
 8. Posizionare il dispositivo SpeedControl nella "tasca" del braccio. Posizionare il dispositivo in modo da poter vedere il LED da una posizione seduta.
 9. Fissare il dispositivo al braccio con la vite M4 e la chiave esagonale da 3 mm in dotazione.
 10. Far passare il cavo attraverso la fessura sul braccio.
11. Far passare il cavo sotto il rivestimento del sedile e fuori dalla parte posteriore della carrozzina. Utilizzare le fascette di fissaggio a strappo e le fascette in dotazione per fissare il cavo al telaio della carrozzina e al rivestimento del sedile.

⚠ ATTENZIONE: Controllate che il cavo non sporga dalla carrozzina, dove potrebbe impigliarsi e danneggiarsi.

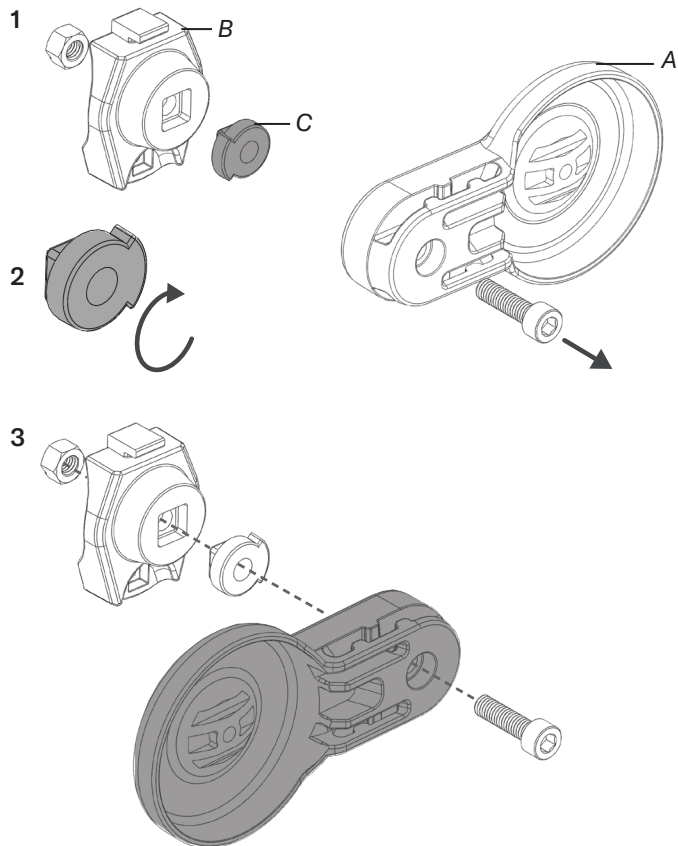
Nota: fare riferimento agli esempi di instradamento nell'ultima pagina di questo manuale.



Braccio di attacco: regolazione della rotazione

Seguire queste istruzioni se si monta il braccio di attacco sul lato sinistro della carrozzina o se si desidera un raggio operativo diverso del braccio.

1. Rimuovere il bullone M6 utilizzando la chiave esagonale da 5 mm fornita. Estrarre il braccio di attacco (A) dal gruppo staffa di montaggio (B).
2. Rimuovere il pezzo di arresto del braccio (C) dal gruppo staffa di montaggio (B).
 - Per il montaggio sul lato sinistro, ruotare il fermo del braccio di 180 gradi.
 - È possibile ruotare il pezzo di arresto del braccio in un orientamento diverso se si desidera che la rotazione del braccio sia diversa dall'impostazione di regolazione predefinita.
3. Una volta ottenuta la rotazione desiderata, rimontare tutti i componenti e fissarli con il bullone. Stringere il bullone per ottenere la quantità di forza desiderata nella regolazione del braccio.



Supporto magnetico per connettore per cavo

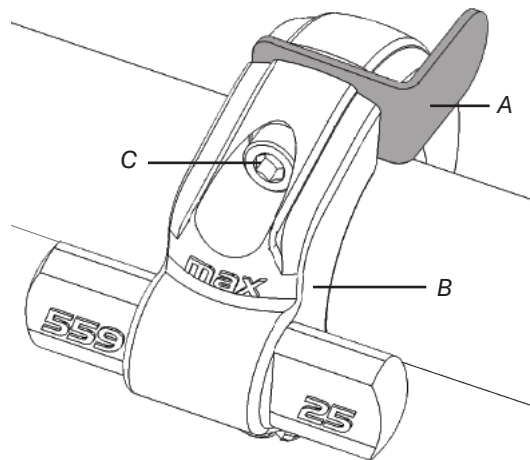
Quando il connettore del cavo non è collegato allo SmartDrive, può essere fissato alla carrozzina con il supporto magnetico in dotazione. Questo supporto magnetico è fissato al morsetto dell'asse adattivo SmartDrive.

⚠ ATTENZIONE: L'installazione del supporto magnetico influenzerà l'installazione del morsetto per asse adattivo SmartDrive. Il fissaggio, la posizione e l'orientamento del morsetto è fondamentale per il corretto funzionamento dello SmartDrive. Quando si eseguono i passi seguenti, leggere e seguire le "Istruzioni per il montaggio del morsetto dell'asse" per garantire che lo SmartDrive funzioni in modo sicuro e come previsto.

Per installare il supporto magnetico:

1. Posizionare il supporto magnetico (A) tra le parti anteriore e posteriore del morsetto asse adattivo (B).
2. Far passare la vite del morsetto superiore (C) attraverso il foro del supporto e stringere saldamente.
3. Serrare la vite del morsetto inferiore.

Nota: Per prevenire il rumore, stringere prima la vite del morsetto superiore, poi quella del morsetto inferiore.



SpeedControl


Installasjonsinstruksjoner



⚠️ ⓘ **VIKTIG!** Disse instruksjonene er kun for installasjon av SpeedControl. For SpeedControl-drift, se en gjeldende versjon av SmartDrive-brukerhåndboken, som følger med SmartDrive eller lastet ned fra permobil.com. Kontakt kundeservice for ytterligere informasjon.

⚠️ ⓘ **ADVARSEL - FØR BRUK:** Les og følg alle instruksjoner og sikkerhetsinformasjon som følger med SmartDrive, rullestolen og eventuelt tilbehør. Hvis du ikke kan utføre noen av oppgavene beskrevet i denne håndboken, søk hjelp ved å kontakte din Hjelpemiddelsentral, utstysleverandør eller kundeservice.

Merknader: SmartDrive MCU-fastvareversjon 2.2 eller høyere kreves. Med en tidligere versjon av fastvaren vil SmartDrive-LED-en lyse svakt og SpeedControl-skiven vil deretter fungere som en SwitchControl eller ingenting vil skje. I SmartDrive MX2+ wearable-appen eller PushTracker-mobilappen: se "Om"-delen for å sjekke fastvareversjonen; se delen "Trådløse oppdateringer" hvis en fastvareoppdatering er nødvendig. De viste delene kan avvike litt fra din SmartDrive.

 Max Mobility, LLC,
300 Duke Drive, Lebanon, TN 37090 USA
U.S.A.: 800-637-2980 615-953-5350
Fax: 888-411-9027
Kundeservice: support.smartdrive@permobil.com
permobil.com
Max Mobility, LLC er en del av Permobil.

⚠️ **ADVARSEL** Indikerer at hvis den spesifiserte prosedyren ikke følges, kan det føre til potensielt farlige forhold som kan resultere i alvorlige skader.

⚠️ **OBS!** Varsomhet, indikerer at det å ikke følge den spesifiserte prosedyren kan føre til potensielt farlige forhold som kan resulterer i mindre til moderat skade på utstyret eller annen eiendom.

Leverandør: Denne bruksanvisningen gis til brukeren av dette produktet. Bruker (bruker eller terapeut): Les bruksanvisningen nøye før produktet tas i bruk og oppbevar den for senere bruk.

©2022 Permobil MX2 RC-A

permobil

DEL EN: Velg V/R switch position og gummiinnsats.

L/R brytervalg:

SpeedControl enheten er montert på enten VENSTRE eller HØYRE side av rullestolrammen, avhengig av hvilken hånd du vil bruke.

Før SpeedControl festes på rullestolen, må du kontrollere at gummi V/R-bryteren (plassert på baksiden av enheten) er i riktig posisjon. Bytt til "R" for høyrehåndsbruk. Bytt til "L" for venstrehåndsbruk.

Valg av gummiinnsats:

Før montering, velg riktig gummiinnsats basert på diameteren på rullestolrøret. Følg deretter instruksjonene i DEL TO.

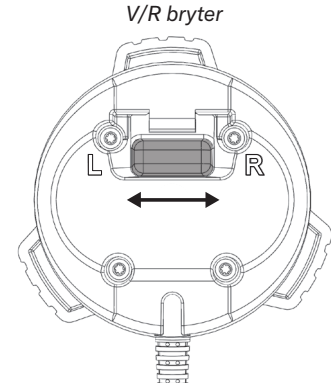
Merk: Bruk om nødvendig omkretsen for å bestemme diameteren på rullestolrøret. Et råd kan være å bruke et målebånd, eller klippe ut et stykke papir, og vikle det rundt røret. Bruk tabellen nedenfor.

omkrets (ca.)	diameter	gummiinnsats
2¾ in (70mm)	⅞ in (22mm)	#22
3¼ in (80mm)	1 in (25mm)	#25
3½ in (89mm)	1⅛ in (28mm)	#28
4 in (100mm)	1¼ in (32mm)	#32

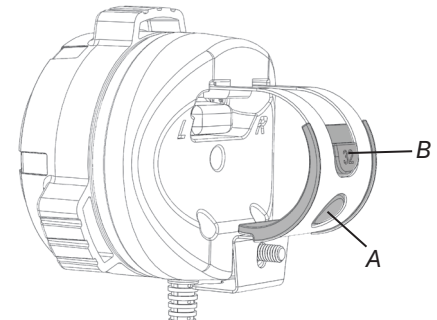
Hvis rullestolrøret ikke er rundt, bruk den gummiinnsatsen som gir sikrest montering.

Merknad om plassering av gummiinnsats (se DEL TO-instruksjoner):

Under festingen skal du plassere gummiinnsatsen i klemmen. For riktig plassering vil (A) passe inn i den runde åpningen til klemmen, og (B) vil passe inn i utskjæringen.



Plassering av gummiinnsats
(Se instruksjonene i DEL TO.)



DEL TO: Montering av SpeedControl-enheten.

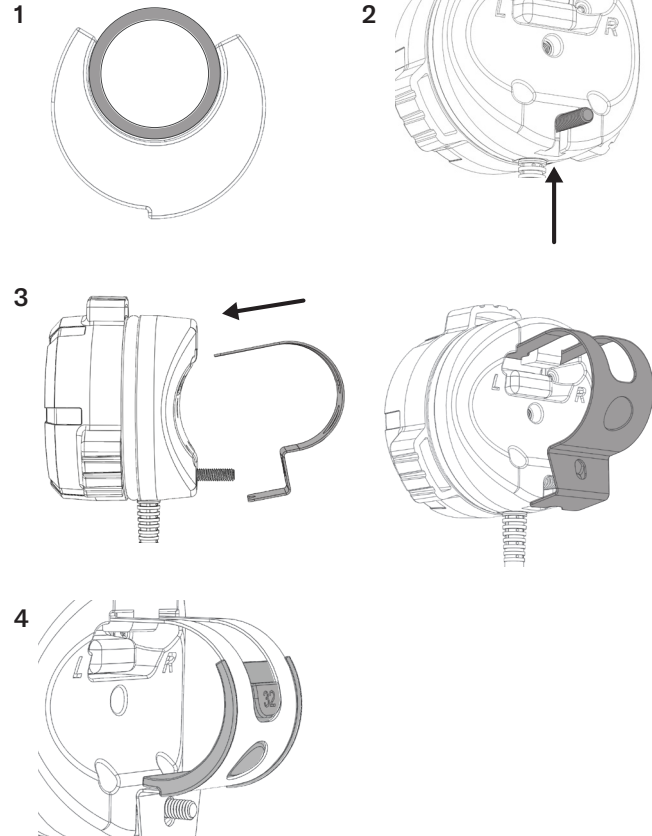
SpeedControl-enheten er plassert på den ene siden av rullestolrammen, på et sted som sikrer at du kan betjene enheten uten å måtte fjerne hendene fra drivringene.

⚠ ADVARSEL: Montering av SpeedControl-enheten for langt fra drivringene kan føre til at du må fjerne hendene fra drivringene, noe som kan føre til at du mister kontrollen over rullestolen.

Hvis rullestolen har et fastmontert sitteunderlag, må du løsne skruene og føre klemmen under metallstangen (stram så skruene igjen) for å muliggjøre en nærmere posisjonering av SpeedControl til drivringene.

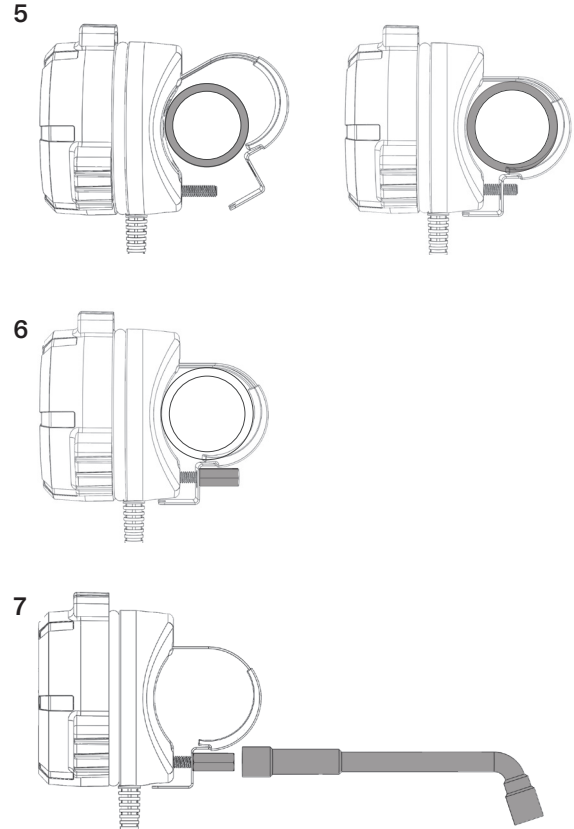
Alternativ A: Direkte feste

1. Hvis du bruker gummiinnsats #22, #25 eller #28, plasser den på rammerøret. Ellers går du videre til 2.
2. Skyv den firkantede hodebolten inn i sporet på baksiden av hylsteret.
3. Vinkle klemmen, som vist, og heft den øvre delen av klemmen på baksiden av hylsteret.
4. Hvis du bruker gummiinnsats #32, sett inn i klemmen.



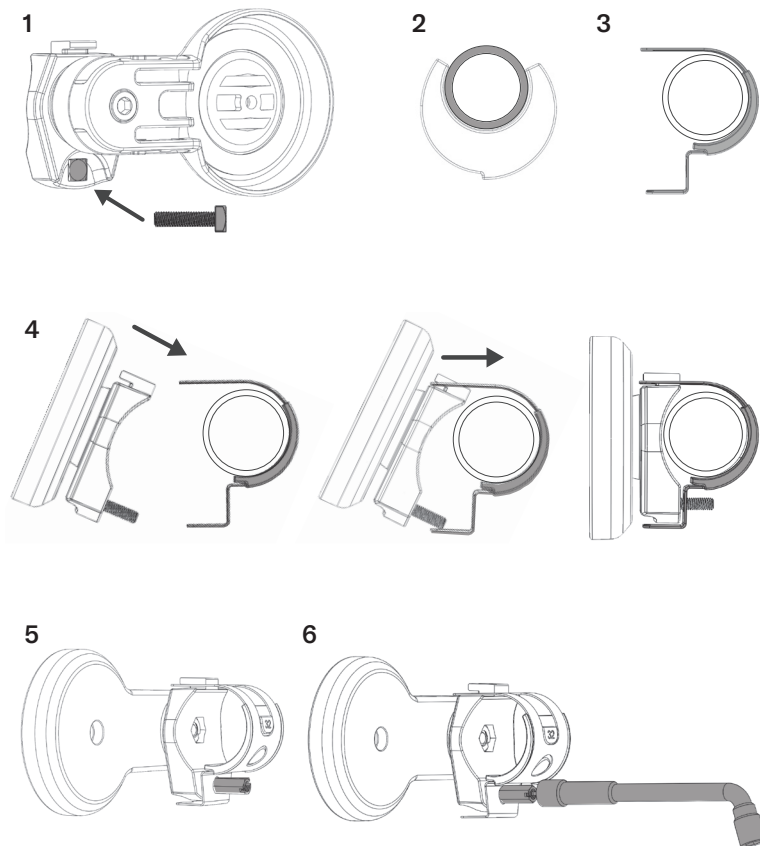
5. Utvid klemmeåpningen slik at den passer over rullestolens rammerør. Press klemmen og hylsteret sammen for å tvinge bolten gjennom hullet i klemmen.
6. Bruk fingrene til å feste sekskantmutteren på bolten.
7. Stram til med den medfølgende sekskantnøkkelen eller en flat skrutrekker. Når den er riktig sikret, vil SpeedControl ikke være i stand til å rotere.
8. Før kabelen under setetrekket og ut bak på rullestolen. Bruk borrelås-strimlene og glidelås-båndene for å feste kabelen til rullestolrammen og setetrekket (borrelås-strimlene og glidelås-båndene følger med enheten). På siste side i denne håndboken kan du se eksempler på hvordan du fester kabelen.

⚠ FORSIKTIG: Det er viktig å sjekke at kabelen ikke stikker ut fra rullestolen, hvor den kan sette seg fast og bli skadet.



Alternativ B: Feste med ekstra leddarm

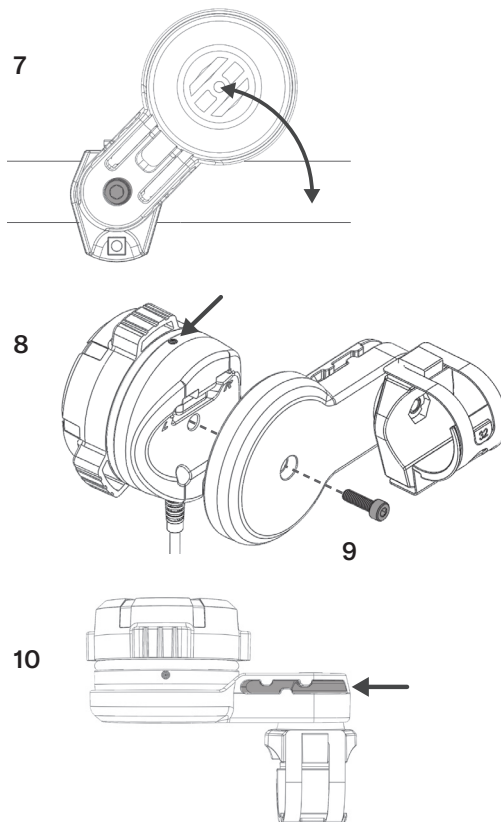
1. Skyv den firkantede hodebolten gjennom hullet i festebraketten.
2. Hvis du bruker gummiinnsats #22, #25 eller #28, plasser gummiinnsatsen på rammerøret og plasser klemmen på gummiinnsatsen. Gå deretter videre til 4.
3. Hvis du bruker gummiinnsats nr. 32, plasser den i klemmen, og hold den på plass rundt rørrammen.
4. Hekt toppen av leddarmen på klemmen. Press klemmen og hylsteret sammen for å tvinge klemmen over boltenden.
5. Fest sekskantmutteren til bolten med fingrene.
6. Stram til med den medfølgende sekskantnøkkelen eller en flat skrutrekker. Når den er riktig festet, vil ikke leddarmen kunne rotere.



7. Roter leddarmen til en posisjon som er funksjonell. Lås leddarm-posisjonen ved å stramme den utvendige skruen med en 5 mm sekskantnøkkel.
8. Plasser SpeedControl-enheten på leddarmen. Juster enheten slik at du kan se lysdioden fra sittende posisjon.
9. Fest enheten til leddarmen med M4-skruen og den medfølgende 3 mm sekskantnøkkelen.
10. Før kabelen gjennom sporet på armen.
11. Før kabelen under setetrekket og ut bak på rullestolen. Bruk borrelås-strimlene og glidelås-båndene for å feste kabelen til rullestolrammen og setetrekket.

⚠ FORSIKTIG: Det er viktig å sjekke at kabelen ikke stikker ut fra rullestolen, hvor den kan sette seg fast og bli skadet.

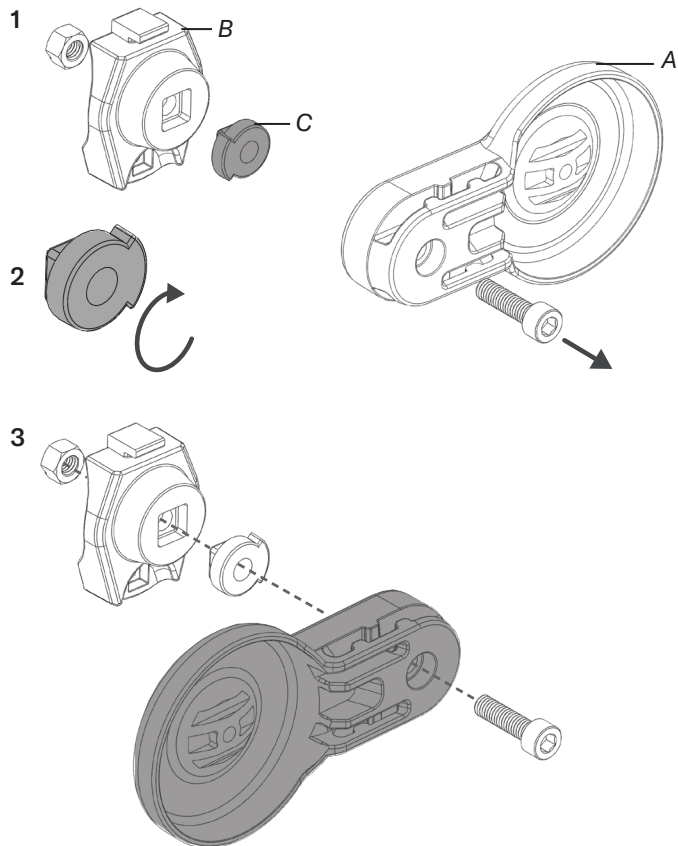
På siste side i denne håndboken kan du se eksempler på hvordan du fester kabelen.



Festearm: Rotasjonsjustering

Følg disse instruksjonene når festearmen er montert på venstre side av rullestolen, eller hvis en annen plassering ønskes.

1. Fjern M6-bolten med den medfølgende 5 mm sekskantnøkkelen. Trekk deretter festearmen (A) vekk fra monteringsbraketten (B).
2. Fjern armstoppdelen (C) fra monteringsbraketten (B).
 - For montering på venstre side, roter armstoppstykket 180 grader.
 - Du kan montere armstoppstykket i en annen posisjon hvis standard montering ikke er funksjonell.
3. Når du har fått den ønskede posisjonen, setter du sammen alle komponentene igjen og fester dem med bolten som vist på skisse 3.



Magnetisk holder for kabelkontakt

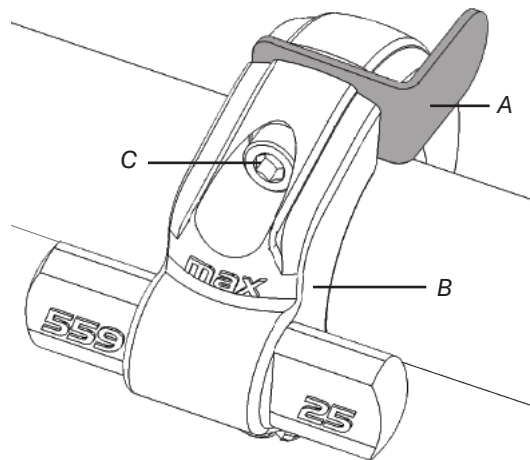
Når kabelkontakten ikke er koblet til SmartDrive, kan den festes til rullestolen med den medfølgende magnetiske holderen. Denne magnetiske holderen er festet til den adaptive SmartDrive akselklemmen.

⚠ ADVARSEL: Installering av den magnetiske holderen vil ha en innvirkning på monteringen av den adaptive SmartDrive akselklemmen. Festing, posisjon og vinkling av klemmen er avgjørende for riktig funksjon av SmartDrive. Når du utfører trinnene nedenfor, les og følg "Instruksjoner for montering av akselklemme" for å sikre at SmartDrive fungerer sikkert og etter hensikten.

Montering av magnetholderen:

1. Plasser den magnetiske holderen (A) mellom de fremre og bakre delene av den adaptive akselklemmen (B).
2. Før den øverste klemskruen (C) gjennom hullet i holderen, og stram godt til.
3. Stram den nederste klemskruen.

Merk: For å forhindre at den er løs, stram den øverste klemskruen først, og stram deretter den nederste klemskruen.



SpeedControl


Instrucciones de instalación



⚠️ ¡IMPORTANTE! Estas instrucciones son solo para la instalación de SpeedControl. Para el funcionamiento de SpeedControl, consulte la versión actual del Manual del Usuario de SmartDrive, que se proporciona con el SmartDrive o se descarga de permobil.com. Póngase en contacto con Atención al Cliente para obtener ayuda.

⚠️ ADVERTENCIA. ANTES DE USAR: lea y siga todas las instrucciones y la información de seguridad provista con el SmartDrive, la silla de ruedas y los accesorios. Si no puede hacer ninguna de las tareas descritas en este manual, busque ayuda comunicándose con su médico, proveedor de equipos, distribuidor o Atención al Cliente.

Notas: Se requiere la versión de firmware 2.2 o superior de SmartDrive MCU. Con una versión anterior del firmware, la LED del SmartDrive se iluminará tenuemente y el dial SpeedControl funcionará como un SwitchControl (un control de interruptor) o no funcionará en absoluto. En la aplicación portátil SmartDrive MX2+ o la aplicación móvil PushTracker: consulte la sección "Acerca de" (About) para comprobar la versión del firmware; consulte la sección "Actualizaciones inalámbricas" (Wireless Updates) si necesita una actualización de firmware. Las piezas que se muestran pueden diferir ligeramente de su SmartDrive.

 Max Mobility, LLC,
300 Duke Drive, Lebanon, TN 37090 USA
EE. UU.: 800-637-2980 615-953-5350
Fax: 888-411-9027
Atención al Cliente: support.smartdrive@permobil.com
permobil.com

Max Mobility, LLC es parte de Permobil.

permobil

⚠️ ADVERTENCIA Indica que no seguir el procedimiento especificado podría provocar condiciones potencialmente peligrosas que causen lesiones graves.

⚠️ PRECAUCIÓN Indica que no seguir el procedimiento especificado podría provocar condiciones potencialmente peligrosas que causen lesiones leves a moderadas o daños al equipo u otra propiedad.

Proveedor: este manual debe entregarse al usuario de este producto. Operador (usuario o cuidador): antes de usar este producto, lea las instrucciones y guárdelas para referencia futura.

©2022 Permobil MX2 RC-A

PARTE UNO: elija la posición del interruptor I/D (L/R) y el inserto de goma.

Elección del interruptor I/D:

El dispositivo SpeedControl está montado en el lado IZQUIERDO o DERECHO del armazón de la silla de ruedas, según la mano que use para operar el dispositivo.

Antes de colocar el SpeedControl en la silla de ruedas, asegúrese de que el interruptor de goma I/D (ubicado en la parte posterior del dispositivo) esté en la posición correcta. Cambie a "R" para uso con la mano derecha. Cambie a "L" para uso con la mano izquierda.

Elección de insertos de goma:

Antes de la instalación, elija el inserto de goma correcto según el diámetro del tubo de la silla de ruedas. Luego, siga las instrucciones en la SEGUNDA PARTE.

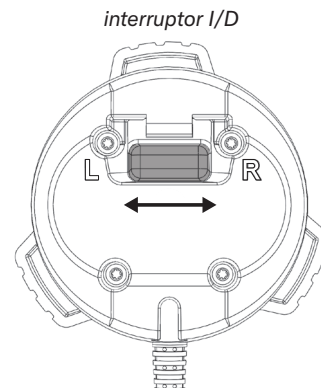
Nota: si es necesario, use la circunferencia para determinar el diámetro del tubo de la silla de ruedas. Usa una cinta métrica, o corte una tira de papel, y envuélvala alrededor del tubo. Use la tabla a continuación.

circunferencia (aproximada)	diámetro	inserto de goma
2¾ pulgadas (70 mm)	7⁄8 pulgadas (22 mm)	N.º 22
3¼ pulgadas (80 mm)	1 pulgada (25 mm)	N.º 25
3½ pulgadas (89 mm)	1⅛ pulgadas (28 mm)	N.º 28
4 pulgadas (100 mm)	1¼ pulgadas (32 mm)	N.º 32

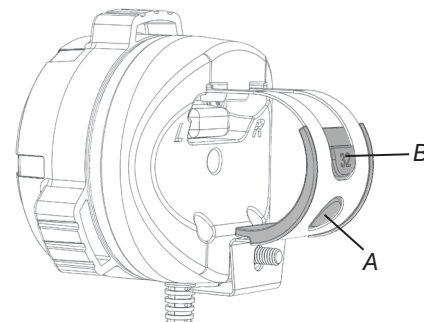
Si el tubo de la silla de ruedas no es redondo, use el inserto de goma que proporciona la instalación más segura.

Nota sobre la colocación del inserto de goma (consulte las instrucciones de la SEGUNDA PARTE):

Durante la fijación, colocará el inserto de goma en la abrazadera. Para una colocación correcta, (A) encajará en la abertura redonda de la abrazadera y (B) encajará en el recorte.



Colocación de insertos de goma
(Consulte las instrucciones de la
SEGUNDA PARTE).



SEGUNDA PARTE: añadir a la silla de ruedas.

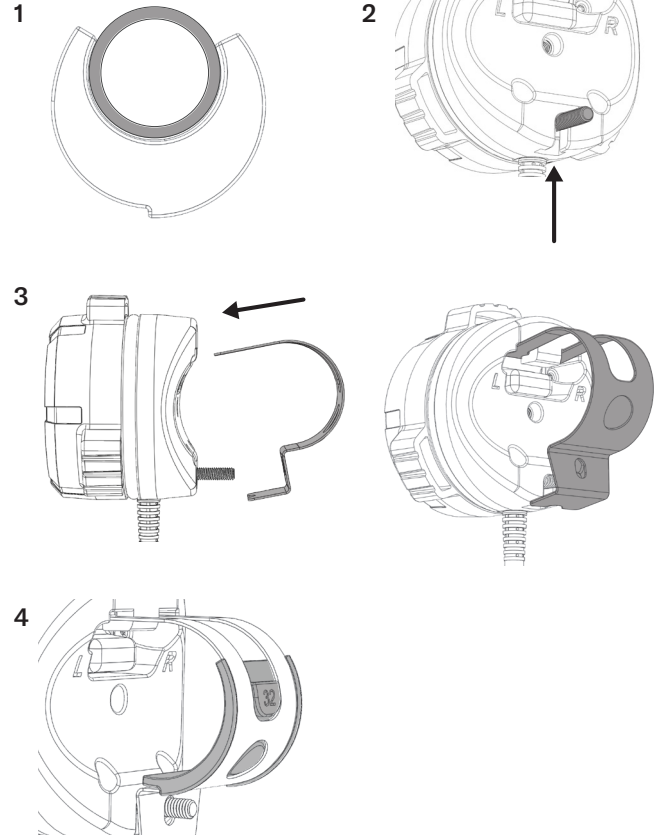
El dispositivo SpeedControl se coloca en un lado del armazón de la silla de ruedas, en una ubicación que garantiza que pueda operar el dial sin tener que quitar las manos de los aros.

⚠ ADVERTENCIA: instalar el dial del SpeedControl demasiado lejos de los aros puede hacer que deba quitar las manos de los aros durante el funcionamiento de la silla de ruedas, lo que podría hacer que pierda el control de la silla de ruedas.

Si la silla de ruedas tiene tapicería de asiento atornillada, afloje los tornillos y pase la abrazadera debajo de la barra de metal (luego vuelva a apretar los tornillos) para permitir que el SpeedControl se coloque más cerca de los aros.

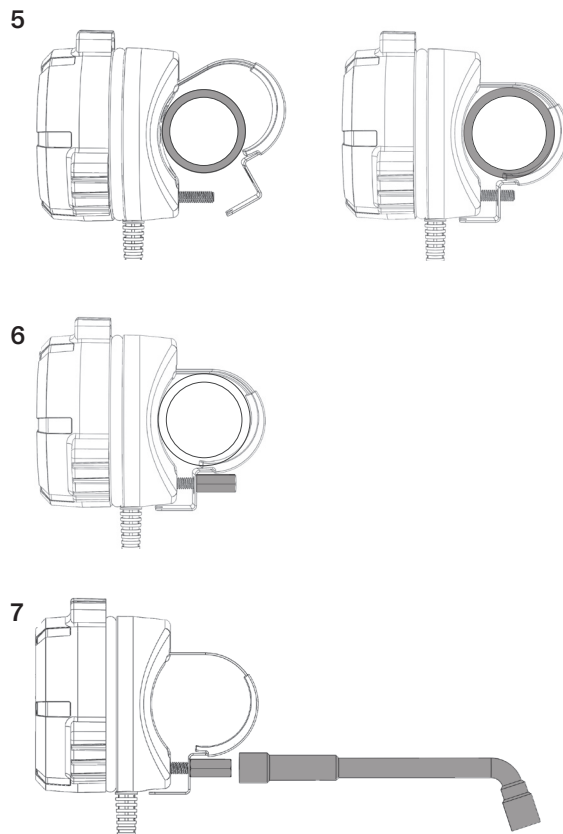
Opción A: adhesión directa

1. Si usa el inserto de goma n.º 22, n.º 25 o n.º 28, colóquelo en el tubo del marco. De lo contrario, pase al 2.
2. Deslice el tornillo de cabeza cuadrada en la ranura de la parte trasera de la carcasa.
3. Inclíne la abrazadera, como se muestra, y enganche la parte superior de la abrazadera en la parte trasera de la carcasa.
4. Si usa el inserto de goma n.º 32, colóquelo en la abrazadera.



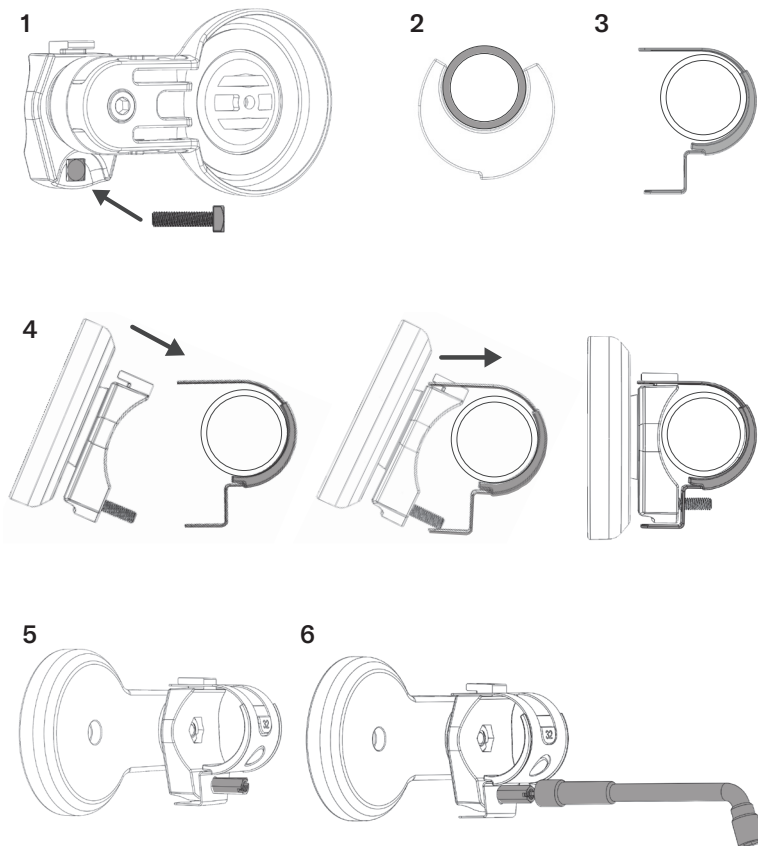
5. Amplíe la abertura de la abrazadera para que encaje sobre el tubo del armazón de la silla de ruedas. Apriete la abrazadera y la carcasa para hacer pasar el tornillo por el orificio de la abrazadera.
6. Apriete con los dedos la tuerca hexagonal en el tornillo.
7. Apriete hasta que quede firme con la herramienta de llave hexagonal externa provista o con un destornillador de cabeza plana. Cuando esté debidamente asegurado, el SpeedControl no girará.
8. Pase el cable por debajo de la tapicería del asiento y hacia afuera por la parte trasera de la silla de ruedas. Use las cintas de velcro y los precintos proporcionados para sujetar el cable al armazón de la silla de ruedas y al tapizado del asiento. Consulte los ejemplos de enrutamiento en la última página de este manual.

⚠ PRECAUCIÓN: controle que el cable no sobresalga de la silla de ruedas, donde podría engancharse y dañarse.



Opción B: fijación con brazo

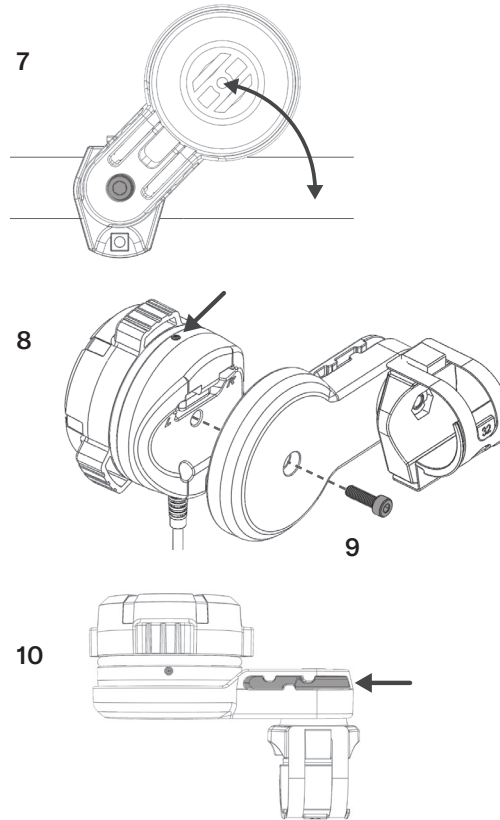
1. Deslice el tornillo de cabeza cuadrada por el orificio en el soporte de fijación del brazo.
2. Si usa el inserto de goma n.º 22, n.º 25 o n.º 28, coloque el inserto de goma en el tubo del marco y coloque la abrazadera en el inserto de goma. Luego pase al 4.
3. Si usa el inserto de goma n.º 32, colóquelo en la abrazadera. Manténgalo en su lugar en el tubo.
4. Enganche la parte superior del ensamblaje del brazo a la abrazadera. Apriete la abrazadera y la carcasa para hacer pasar la abrazadera sobre el extremo del tornillo.
5. Apriete con los dedos la tuerca hexagonal en el tornillo.
6. Ajuste hasta que el ensamblaje del brazo esté asegurado, usando la herramienta de llave hexagonal externa provista o un destornillador de cabeza plana. Cuando esté correctamente asegurado, el ensamblaje del brazo no girará.



7. Gire el brazo a una posición que le resulte cómoda. Si lo prefiere, bloquee el brazo en su posición ajustando el tornillo exterior con la llave hexagonal de 5 mm.
8. Coloque el dispositivo SpeedControl en el "bolsillo" del brazo. Coloque el dispositivo de modo que pueda ver la LED estando sentado.
9. Asegure el dispositivo al brazo con el tornillo M4 y la llave hexagonal de 3 mm provista.
10. Pase el cable a través de la ranura del brazo.
11. Pase el cable por debajo de la tapicería del asiento y hacia afuera por la parte trasera de la silla de ruedas. Use las cintas de velcro y los precintos proporcionados para sujetar el cable al armazón de la silla de ruedas y al tapizado del asiento.

⚠ PRECAUCIÓN: controle que el cable no sobresalga de la silla de ruedas, donde podría engancharse y dañarse.

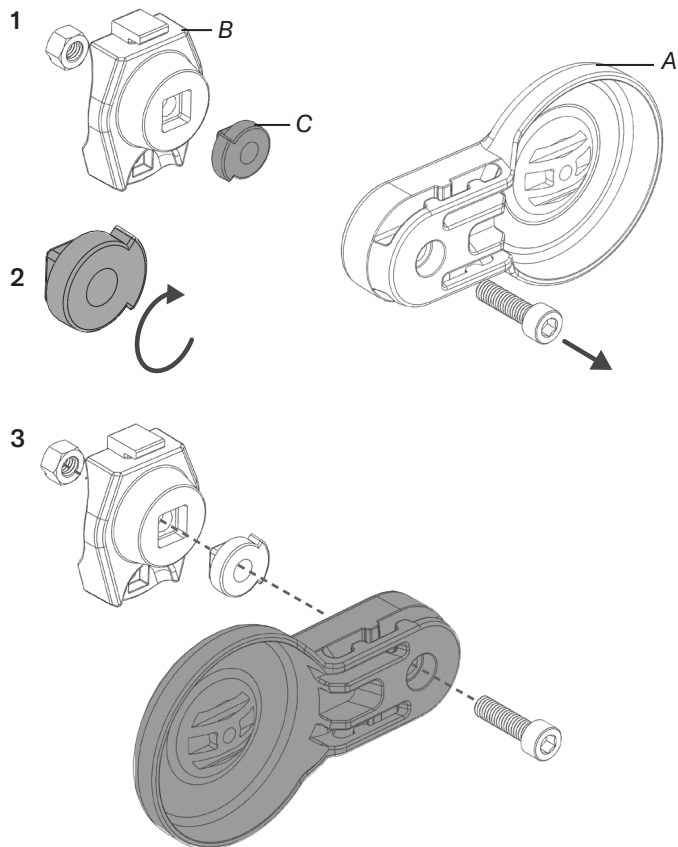
Nota: consulte los ejemplos de enrutamiento en la última página de este manual.



Brazo de fijación: ajuste de rotación

Siga estas instrucciones si monta el brazo adjunto en el lado izquierdo de la silla de ruedas o si desea un rango operativo diferente del brazo.

1. Quite el tornillo M6 con la llave hexagonal de 5 mm provista. Saque el brazo de fijación (A) del ensamblaje del soporte de montaje (B).
2. Quite la pieza de tope del brazo (C) del conjunto del soporte de montaje (B).
 - Para el montaje del lado izquierdo, gire la pieza de tope del brazo 180 grados.
 - Puede girar la pieza de tope del brazo en una orientación diferente si desea que la rotación del brazo difiera de la configuración de ajuste original.
3. Una vez que tenga la rotación deseada, vuelva a ensamblar todos los componentes y fíjelos con el tornillo. Ajuste el tornillo para lograr la cantidad de fuerza que desea en el ajuste del brazo.



Soporte magnético para conector de cable

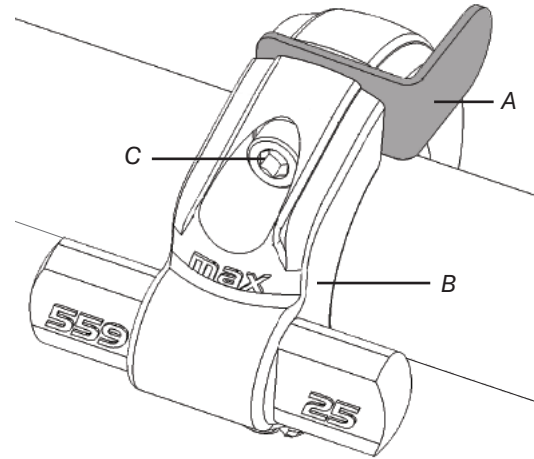
Quando el conector del cable no está conectado al SmartDrive, se puede fijar a la silla de ruedas con el soporte magnético proporcionado. Este soporte magnético está unido a la abrazadera del eje adaptable del SmartDrive.

⚠ ADVERTENCIA: la instalación del soporte magnético afectará la instalación de la abrazadera del eje adaptable del SmartDrive. La fijación, la posición y la orientación de la abrazadera son fundamentales para el correcto funcionamiento del SmartDrive. Al seguir los pasos a continuación, lea y siga las "Instrucciones de montaje de la abrazadera del eje" (Axle Clamp Mounting Instructions) para asegurarse de que el SmartDrive funcione de manera segura y según lo previsto.

Para instalar el soporte magnético:

1. Coloque el soporte magnético (A) entre las partes delantera y trasera de la abrazadera del eje adaptable (B).
2. Pase el tornillo de la abrazadera superior (C) a través del orificio del soporte y ajústelo firmemente.
3. Ajuste el tornillo de la abrazadera inferior.

Nota: para evitar que quede flojo, ajuste primero el tornillo de la abrazadera superior y luego apriete el tornillo de la abrazadera inferior.



SpeedControl


Installationsanvisningar



! **VIKTIGT!** Dessa anvisningar är endast för SpeedControl-installation. För SpeedControl-drift, se en aktuell version av SmartDrive-handboken som medföljer din SmartDrive eller laddas ner från permobil.com. Kontakta kundsupport för hjälp.

! **WARNING - FÖRE ANVÄNDNING:** Läs igenom och följ alla anvisningar och säkerhetsinformation som medföljer SmartDrive, rullstolen och eventuella tillbehör. Om du inte kan utföra några uppgifter som beskrivs i denna handbok söker du hjälp genom att kontakta din läkare, utrustningsleverantör, -distributör eller kundsupport.

Obs! SmartDrive MCU firmware version 2.2 eller högre krävs. Om du använder en tidigare firmwareversion kommer SmartDrive-lampan att lysa svagt och SpeedControl-ratten kommer att fungera som en SwitchControl eller inte alls. I den bärbara SmartDrive MX2+-appen eller PushTracker-mobilappen: se avsnittet "Om" för att kontrollera firmwareversionen; se avsnittet "Trådlösa uppdateringar" om en firmwareuppdatering behövs. Delarna som visas kan skilja sig något från din SmartDrive.

 Max Mobility, LLC,
300 Duke Drive, Lebanon, TN 37090 USA
U.S.A.: 800-637-2980 615-953-5350
Fax: 888-411-9027
Kundsupport: support.smartdrive@permobil.com
permobil.com

Max Mobility, LLC är en del av Permobil.

permobil

! **WARNING** Indikerar att om man inte följer det angivna förfarandet kan det leda till eventuella farliga förhållanden som medför allvarliga skador.

! **WARNING** Indikerar att om man inte följer det angivna förfarandet kan det leda till eventuella farliga förhållanden som medför mindre till måttliga skador eller skada på utrustningen eller annan egendom.

Leverantör: Denna handbok måste ges till användaren av denna produkt. Operatör (person eller vårdgivare): Innan du använder denna produkt, läs instruktionerna och spara för framtida bruk.

©2022 Permobil MX2 RC-A

DEL ETT: Välj L/R växelläge och gummiinsats.

Val av L/R-växel:

SpeedControl-enheten är monterad på antingen VÄNSTER (L) eller HÖGER (R) sida av rullstolsramen beroende på vilken hand du använder för att styra enheten.

Innan du fäster SpeedControl på rullstolen kontrollerar du att L/R-växeln i gummi (finns på baksidan av enheten) är i rätt läge. Växla till "R" för högerhandsbruk. Växla till "L" för vänsterhandsbruk.

Val av gummiinsats:

Före installationen ska du välja rätt gummiinsats baserat på diametern på rullstolsröret. Följ sedan anvisningarna i DEL TVÅ.

Obs! Använd omkretsen för att bestämma diametern på rullstolsröret om så krävs.

Använd ett måttband eller klipp ut en pappersremsa och linda den runt röret.

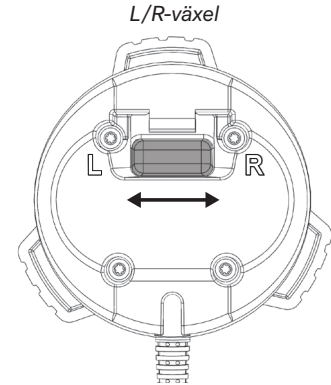
Använd abellen nedan.

omkrets (ungefärlig)	diameter	gummiinsats
2¾ tum (70 mm)	7/8 tum (22 mm)	#22
3¼ tum (80 mm)	1 tum (25 mm)	#25
3½ tum (89 mm)	1 1/8 tum (28 mm)	#28
4 tum (100 mm)	1 ¼ tum (32 mm)	#32

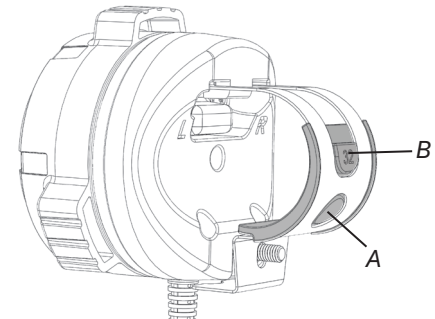
Om rullstolsröret inte är runt använder du den gummiinsats som ger den säkraste installationen.

Anmärkning om placeringen av gummiinsats (se anvisningarna i DEL TVÅ):

Under monteringen ska du placera gummiinsatsen i klämman. För korrekt placering kommer (A) att passa i klämmans runda öppning och (B) kommer att passa i urtaget.



Placering av gummiinsats
(Se anvisningarna i DEL TVÅ.)



DEL TVÅ: Fäst på rullstolen.

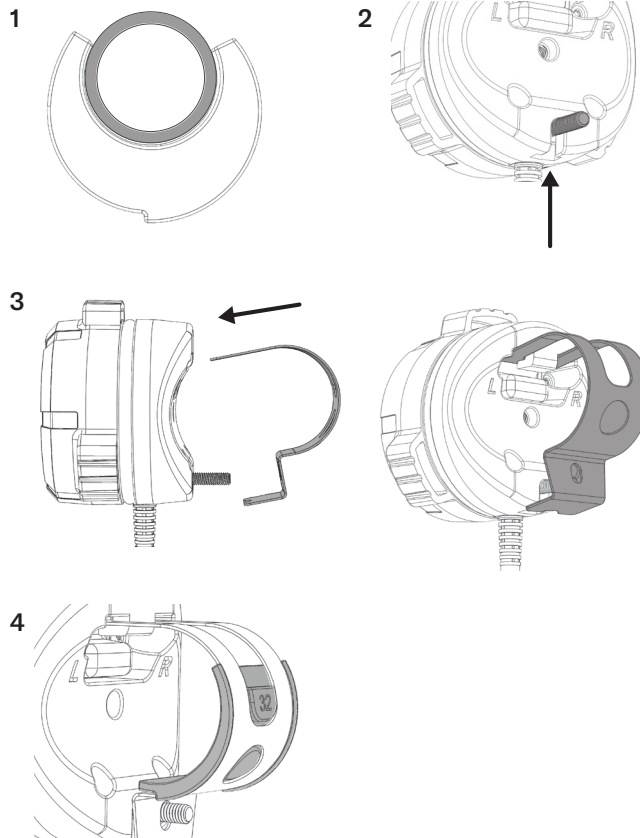
SpeedControl-enheten är monterad på ena sidan av rullstolsramen på en plats som säkerställer att du kan använda ratten utan att behöva släppa händerna från drivringarna.

⚠ VARNING: Om du installerar SpeedControl-ratten för långt ifrån drivringarna kan du behöva släppa händerna från drivringarna när du använder rullstolen, vilket kan leda till att du tappar kontrollen över rullstolen.


Om rullstolen har en fastskruvad sitsklädsel lossar du skruvarna och matar in klämman under metallstången (och drar sen åt skruvarna igen) för att placera SpeedControl-enheten närmare drivringarna.

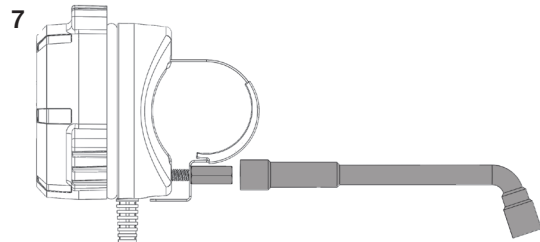
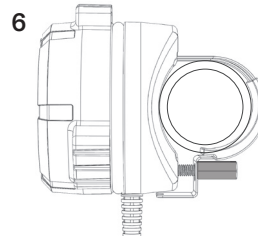
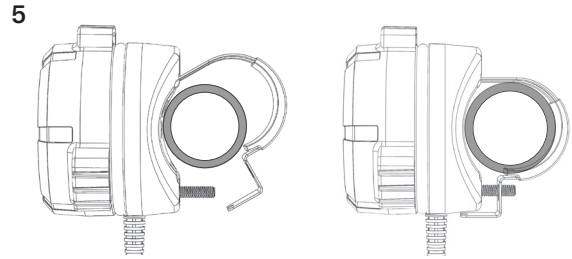
Alternativ A: Direktanslutning

1. Om du använder gummiinsats #22, #25 eller #28 ska du placera den på ramröret. Annars går du vidare till steg 2.
2. Skjut in den fyrkantiga bulten i skåran på baksidan av behållaren.
3. Vinkla klämman enligt bilden och haka fast den övre delen av klämman på baksidan av behållaren.
4. Om du använder gummiinsats #32 placerar du den i klämman.



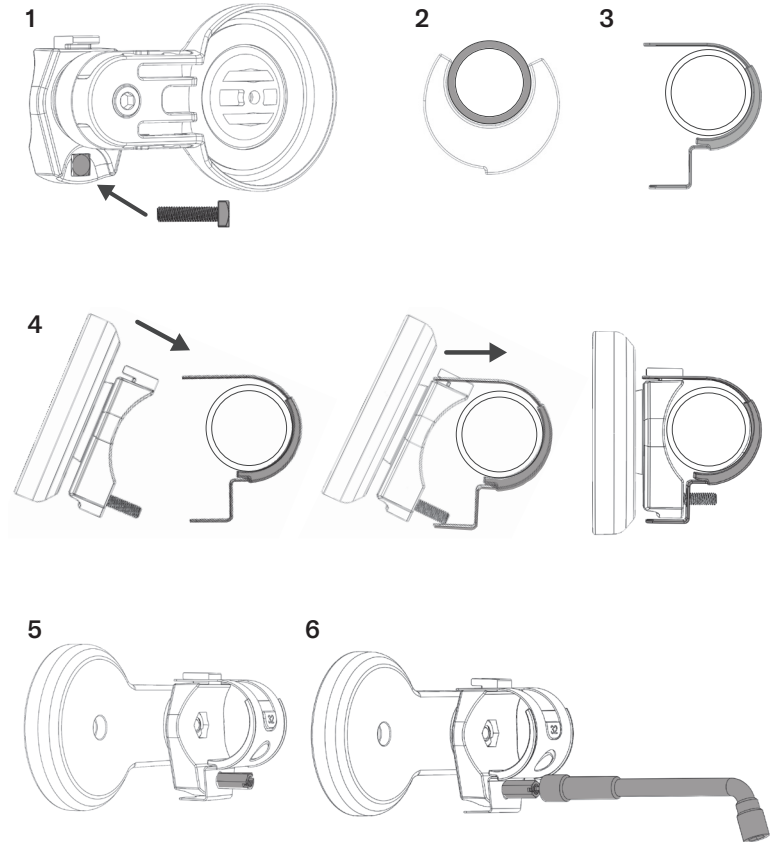
5. Vidga klämmans öppning så att den passar över rullstolens ramrör. Nyp ihop klämman och behållaren för att tvinga bulten genom hålet i klämman.
6. Dra åt sexkantsmuttern med fingrarna på bulten.
7. Dra åt tills den sitter fast med hjälp av det medföljande insexnyckelverket eller en platt skruvmejsel. När den är ordentligt säkrad kommer SpeedControl inte att rotera.
8. Dra kabeln under stolsklädseln och ut baktill på rullstolen. Använd de medföljande kardborrebanden och dragkedjorna för att fästa kabeln vid rullstolens ram och sitsklädseln. *Se exempel på ledvägar på handbokens sista sida.*

 **WARNING:** Kontrollera att kabeln inte sticker ut från rullstolen där den kan fastna och skadas.



Alternativ B: Fäste med arm

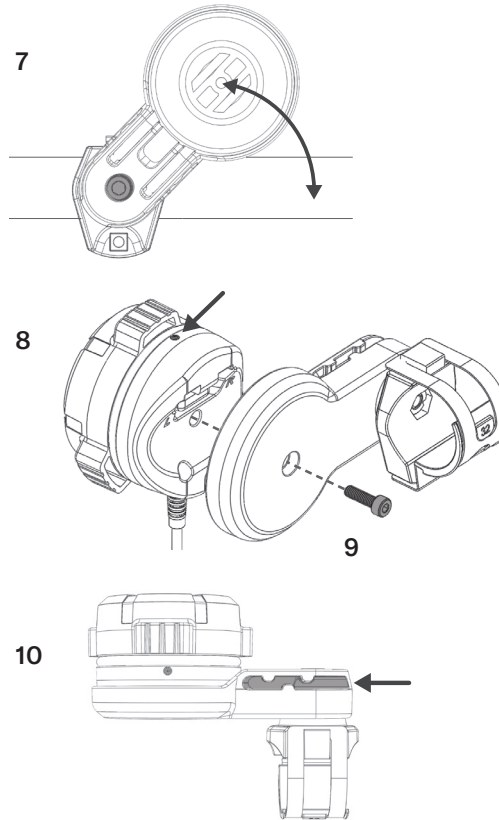
1. Skjut in den fyrkantiga huvudbulten igenom hålet i armfästet.
2. Om du använder gummiinsats #22, #25 eller #28 placerar du gummiinsatsen på ramröret och placerar klämman på gummiinsatsen. Gå sedan vidare till steg 4.
3. Om du använder gummiinsats #32 placerar du den i klämman. Håll fast på röret.
4. Haka fast överdelen av armenheten på klämman. Nyp ihop klämman och behållaren för att tvinga klämman över bultens ände.
5. Dra åt sexkantsmuttern på bulten med fingrarna.
6. Dra åt tills armenheten sitter fast med hjälp av det medföljande insexnyckelverktyget eller en platt skruvmejsel. När den har fästs ordentligt kommer armenheten inte att rotera.



7. Vrid armen till en position som är bekväm. Om så önskas låser du armen på plats genom att dra åt den yttre skruven med hjälp av en 5 mm insexnyckel.
8. Placera SpeedControl-enheten i "armfickan". Placera enheten så att du kan se lysdioden från sittande läge.
9. Fäst enheten på armen med M4-skraven och den medföljande 3 mm insexnyckeln.
10. Dra kabeln genom skåran på armen.
11. Dra kabeln under stolsklädseln och ut baktill på rullstolen. Använd de medföljande kardborrebanden och dragkedjorna för att fästa kabeln på rullstolens ram och sitsklädseln.

⚠ VARNING: Kontrollera att kabeln inte sticker ut från rullstolen där den kan fastna och skadas.

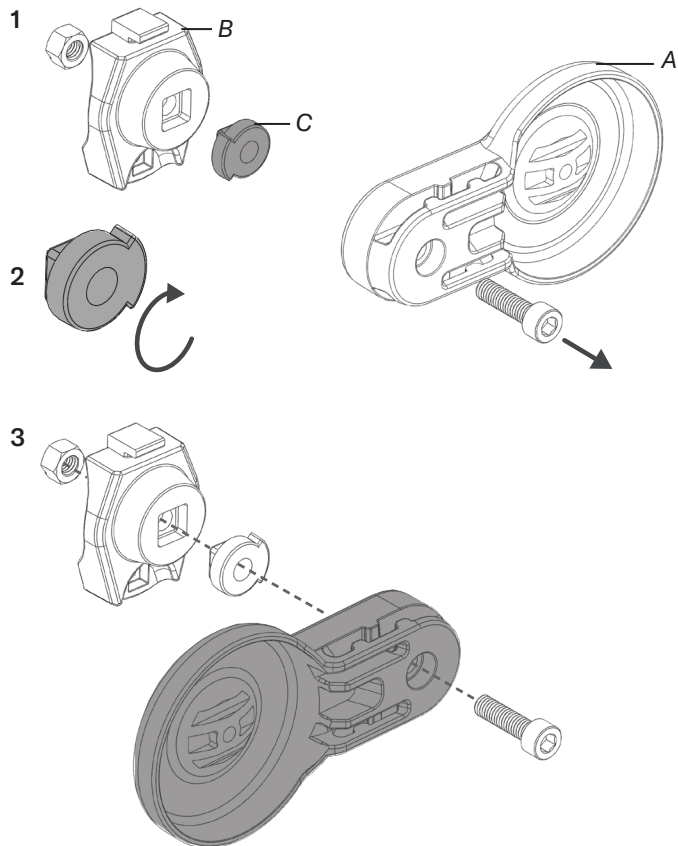
Obs! Se exempel på ledvägar på handbokens sista sida.



Fästarm: Rotationsjustering

Följ dessa anvisningar om fästarmen monteras på rullstolens vänstra sida eller du önskar ett annat driftområde för armen.

1. Ta bort M6-bulten med den medföljande 5 mm insexnyckeln. Dra fästarmen (A) bort från monteringsfästet (B).
2. Ta bort armstoppsstycket (C) från monteringsfästet (B).
 - För montering på vänster sida vrider du armstoppet till 180 grader.
 - Du kan rotera armstoppsstycket i en annan riktning om du vill att armens rotation ska skilja sig från den förinställda justeringen.
3. När du har ställt in rotationen sätter du ihop alla delar och fäster med bulten. Dra åt bulten för att uppnå den kraft du vill ha i armjusteringen.



Magnetisk hållare för kabelkontakt

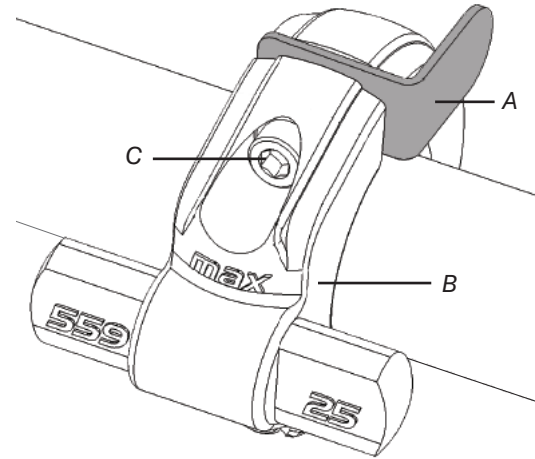
När kabelkontakten är bortkopplad från SmartDrive kan den fästas i rullstolen med den medföljande magnetiska hållaren. Denna magnetiska hållare är fäst på den adaptiva SmartDrive-axelklämman.

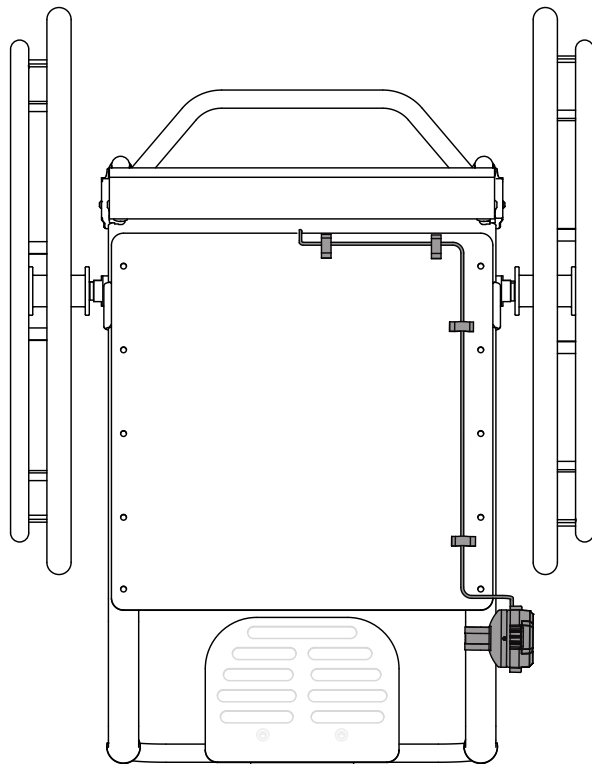
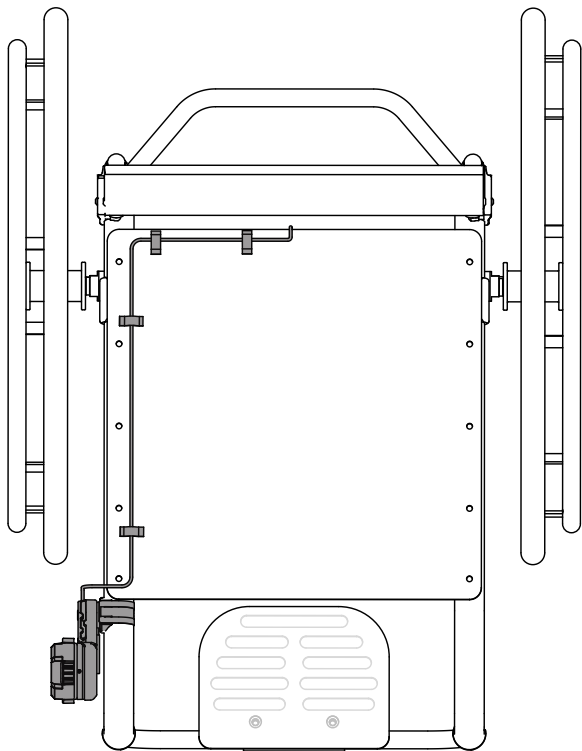
⚠ VARNING: Installation av den magnetiska hållaren kommer att påverka installationen av SmartDrives adaptiva axelklämma. Klämmans fäste, placering och riktning är väsentlig för att SmartDrive ska fungera korrekt. När du utför stegen nedan läser du igenom och följer "Monteringsanvisningar för axelklämma" för att säkerställa att SmartDrive fungerar säkert och som avsett.

För att installera den magnetiska hållaren:

1. Placera den magnetiska hållaren (A) mellan den adaptiva axelklämmans (B) främre och bakre delar.
2. För in den övre klämskruven (C) genom hålet i hållaren och dra åt ordentligt.
3. Dra åt den nedre klämskruven.

Obs! För att förhindra skrammel drar du först åt den övre klämskruven och sedan den nedre klämskruven.





permobil

MX2 RC-A