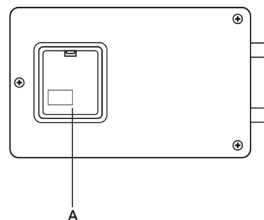


## 1. LẮP ĐẶT PIN

Két sắt ở trạng thái mở khóa sau khi rời khỏi nhà máy (sau đây viết gọn là “mở”). Vui lòng tháo nắp pin “A” (xem hình 1) ở phía sau cánh cửa và lắp 4 pin “AA” (1,5V).

Đảm bảo lắp pin đúng cực tương ứng. Nên sử dụng pin kiềm.

Hình 1



## 2. CÀI ĐẶT MẬT MÃ

Két sắt đi kèm với mã người dùng (mặc định cài sẵn là: 000000) và mật mã chủ (mặc định cài sẵn là: 888888), khuyến cáo nên đổi mật mã trước khi sử dụng.

### Cài đặt mật mã chủ

- Nhập 00 và nhấn “LOCK”, màn hình sẽ hiển thị “SELECT”.
- Nhập 1, màn hình sẽ hiển thị “OLD”.
- Nhập mật mã chủ đã được cài đặt trước (mặc định cài sẵn là: 888888), nhấn “LOCK”, màn hình sẽ hiển thị “SET”.
- Nhập mật mã chủ mới (từ 4 đến 6 chữ số), nhấn “LOCK”, màn hình sẽ hiển thị “REPEAT”.
- Nhập lại mật mã chủ mới và nhấn “LOCK”, màn hình sẽ hiển thị “DONE”, mật mã chủ mới đã được ghi nhớ.

### Cài đặt mật mã người dùng

Khi cửa đã được mở, nhập mã người dùng gồm 4 đến 6 chữ số, sau đó nhấn “LOCK”, chốt sẽ tự động khóa cửa, màn hình sẽ hiển thị “CLOSED”. Như vậy nghĩa là mã người dùng mới đã được ghi nhớ.

## 3. ĐÓNG KẾT SẮT

Nhập mã người dùng, sau đó nhấn “LOCK”, cánh cửa sẽ tự động đóng, màn hình sẽ hiển thị “CLOSED”. (Sau khi mở cửa, nếu bạn cần đóng lại trong vòng 5 phút, chỉ cần nhấn LOCK, màn hình sẽ hiển thị “CLOSED”. Mã người dùng cũ của bạn sẽ không thay đổi.)

## 4. MỞ KẾT SẮT

- Nhập đúng mã người dùng, cánh cửa sẽ tự động mở, màn hình sẽ hiển thị “OPENED”.
- Nhấn “LOCK” hai lần, màn hình sẽ hiển thị “SUPER”, sau đó nhập đúng mật mã chủ, cửa sẽ tự động mở, màn hình sẽ hiển thị “OPENED”.

Lưu ý 1: Nếu bạn muốn chỉnh sửa mã đang nhập trong quá trình mở kết, vui lòng nhấn CLEAR để xóa dãy số lần lượt.

Lưu ý 2: Khi nhập sai mã, lần đầu màn hình sẽ hiển thị “Error 1”; lần thứ hai màn hình sẽ hiển thị “Error 2”; lần thứ ba màn hình sẽ hiển thị “Error 3” và mỗi lần, bạn sẽ nghe ba tiếng bíp ngắn. Nếu nhập sai mã ba lần liên tiếp, bàn phím sẽ bị vô hiệu hóa trong vòng 5 phút. Màn hình sẽ hiển thị “Hold05”, sau mỗi phút, số này sẽ giảm đi 1 đơn vị. Nhưng bạn vẫn có thể mở cửa bằng chìa khóa cơ (xem bước 5) và hủy vô hiệu hóa.

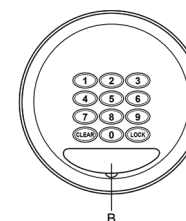
## 5. CHÌA KHÓA CƠ DỰ PHÒNG ĐỂ MỞ KẾT SẮT

Để thuận tiện, chúng tôi đã thiết kế bộ chìa khóa cơ dự phòng thủ công cho két sắt. Nếu quên mật mã hoặc két sắt hết pin, bạn vẫn có thể mở két thủ công bằng chìa khóa cơ. Tháo nắp khóa “B” (xem hình 2), bạn sẽ thấy lỗ tra chìa khóa cơ “C” (xem hình 5), tra chìa khóa vào và xoay theo chiều kim đồng hồ, sau đó mở cửa, lúc này, bạn có thể thay pin theo mục 1.

Động cơ sẽ không hoạt động khi chìa khóa cơ không ở trạng thái khóa. Nó sẽ hiển thị “Error” để thông báo. Sau khi thay pin, bạn có thể xoay chìa ngược chiều kim đồng hồ để lấy chìa ra và cất giữ ở nơi an toàn. Lúc này, bàn phím đã có thể hoạt động để mở cửa.

Lưu ý: Khi mở két sắt thủ công bằng chìa khóa cơ, mã người dùng sẽ được đặt về “000000”, nhưng mật mã chủ sẽ không thay đổi.

Hình 2



## 6. ĐIỀU KHIỂN ÂM BÀN PHÍM

Nhấn đồng thời “CLEAR” và 1 để thiết lập âm bàn phím. Màn hình hiển thị “BUZZER” nghĩa là âm bàn phím đã bật; màn hình hiển thị “SILENT” nghĩa là âm bàn phím đã tắt.

## 7. ĐIỀU KHIỂN KIỂU HIỆN MẬT MÃ

Nhấn đồng thời “CLEAR” và 2 để điều khiển cách hiển thị mật mã. Màn hình hiển thị “dP----” nghĩa là mật mã sẽ bị ẩn đi khi nhập; màn hình hiển thị “dP Code” nghĩa là mật mã sẽ hiển thị khi nhập.

## 8. CẢNH BÁO THAY PIN

Trong quá trình sử dụng kết sắt, nếu pin ở trạng thái năng lượng thấp, màn hình sẽ hiển thị “OPEN Lo-BAT” hoặc “CLOSE Lo-BAT”.

Nhấn đồng thời “CLEAR” và 3, nếu pin vẫn còn đầy, màn hình sẽ hiển thị “H1-bAT”; nếu pin đã yếu, màn hình sẽ hiển thị “Lo-bAT”, nghĩa là bạn nên thay pin.

Lưu ý: Sau khi lắp pin lại, mã người dùng sẽ tự động bị xóa, bạn cần đặt mã người dùng mới theo bước 2; nhưng mật mã chủ sẽ không thay đổi.

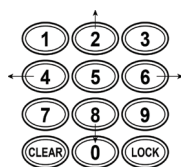
## 9. CHỨC NĂNG THEO DÕI LỊCH SỬ HOẠT ĐỘNG

### Thiết lập ngày giờ

- Nhập 00 và nhấn “LOCK”, màn hình sẽ hiển thị “SELECT”
- Nhập 2, màn hình sẽ hiển thị “PASS”
- Nhập mật mã chủ, nhấn LOCK, màn hình sẽ hiển thị “YYMMDD”(nghĩa là năm tháng ngày). Nhấn nút “→” (xem hình 3) để chọn năm, tháng, ngày. Đơn vị được chọn sẽ nhấp nháy.
- Khi “DD” nhấp nháy, nhấn nút “→”, màn hình sẽ hiển thị “HH-MM”(nghĩa là thời gian giờ phút). Nhấn nút “→” để chọn giờ, phút. Đơn vị được chọn sẽ nhấp nháy.
- Nhấn nút “←→” để chọn một đơn vị, đơn vị được chọn sẽ nhấp nháy. Nhấn nút “↑↓” (xem hình 3) để điều chỉnh nội dung của đơn vị được chọn.
- Sau khi điều chỉnh, nhấn “LOCK”, màn hình sẽ hiển thị “DONE”. Như vậy nghĩa là ngày giờ đã được thiết lập thành công.

Sau khi thay pin, vui lòng hiệu chuẩn ngày giờ. Nên hiệu chuẩn ngày giờ mỗi năm.

Hình 3



### Theo dõi lịch sử hoạt động

- Nhập 00 và nhấn “LOCK”, màn hình sẽ hiển thị “SELECT”
- Nhập 3, màn hình sẽ hiển thị “PASS”
- Nhập mật mã chủ, nhấn LOCK, màn hình sẽ hiển thị lịch sử hoạt động.

Định dạng dữ liệu lịch sử: 4 cột \* 200 hàng, mỗi thông tin lịch sử có 4 ô (số thứ tự, ngày, giờ, mã và/hoặc hành động). Mỗi lần hiển thị một ô.

Dùng nút ↑↓ để chọn thứ tự lịch sử truy cập; dùng nút ←→ để chọn ô. Nhấn CLEAR để thoát.

Sau đây là một số định dạng lịch sử tiêu chuẩn:

A001EL	YYMMDD	HH--MM	Mã 4-6 chữ số
A002EU	YYMMDD	HH--MM	Mã 4-6 chữ số
A003oL	YYMMDD	HH--MM	oL
A004oU	YYMMDD	HH--MM	oU
.....			
A200EL	YYMMDD	HH--MM	Mã 4-6 chữ số

EL: đóng bằng mật mã

EU: mở bằng mật mã

oL: đóng bằng chìa khóa cơ

oU: mở bằng chìa khóa cơ

A001XX có nghĩa là lịch sử hoạt động gần nhất

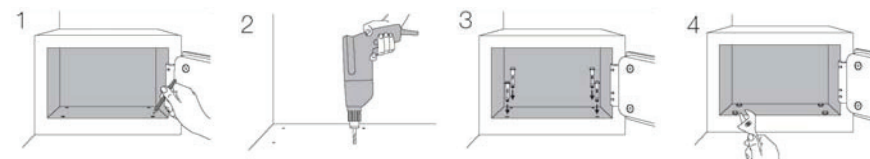
A200XX nghĩa là lịch sử hoạt động xa nhất (có thể truy xuất tối đa 200 lịch sử hoạt động gần nhất)

## 10. LẮP ĐẶT KẾT SẮT

Để giảm nguy cơ trượt cấp, nên đặt cố định kết sắt ở nơi an toàn. Vui lòng sử dụng bu-lông đi kèm để cố định kết sắt theo chiều ngang và cố định chặt vào sàn hoặc tường bê tông cứng.

Để thuận tiện, có sẵn các lỗ bắt ở đáy và lưng kết sắt, vui lòng cố định kết sắt đúng cách theo hình 4.

Hình 4



## 11. CÁC TÍNH NĂNG TỰ CHỌN KHÁC

Có thể kết nối kết sắt với một CEU để mở kết sắt trong tình huống khẩn cấp, v.v. Ổ cắm USB “D” (xem hình 5) nằm ở dưới nắp che lỗ chìa khóa.

Hình 5

