

# **DIGITAL DOOR LOCK**

**EL7800 - TCS**

User Manual

## EL7800-TCS

### User Guide



#### Convenient Access

Simple and secure authorization with RF Smart Card and PIN code, Fingerprint

#### Durable Door Lock

Strict internal quality control in line with KC certification guidelines guarantee high quality

#### Burglary Prevention / Dual Locking / Mischief Prevention

Integrated prevention functions with user safety being our top priority

#### Overvoltage Protection / Fire Alarm Sensor

Integrated temperature sensor provides alarm notification and automatic unlocking in case of fire

#### Emergency Power Source(9V Battery)

External power connector in case of empty batteries

### User Instructions

- The products covered by this manual are precision electronics devices. All safety and operating instructions must be read before the product is operated
- To ensure continuous access security, change your PIN code regularly
- Only use new batteries and beware of potential battery leakage which may damage the product
- Replace all batteries when prompted to do so by the automatic low battery notification and do not re-use any of the batteries beyond their recommended life cycle
- Installation must be done by a qualified service professional or locksmith
- Disassembly, attempted repair, rework or reverse engineering are prohibited without written consent and approval of Hafele except for normal installation of the product by a designated service professional or locksmith
- Clean the product only with a dry microfibre cloth
- Do not insert into or press any of the buttons with pointy objects such as pins or other pricking tools
- Do not use this product for, nor rely on this product for any purposes other than those of a digital door lock as described in this guide
- This product has not been tested for external use. Avoid any contact with water
- This product was designed for use in weather protected outdoor and indoor areas and for domestic applications only
- Do not expose the product to strong shocks or vibration
- Keep the filled-out warranty certificate, as it is required for processing all A/S and/or warranty requests
- The information in this user guide is subject to change without notice

**This product must be installed by a professional locksmith. In case of defects resulting from installation by the user, product warranty becomes void. Hafele reserves the right to charge an out-of-warranty after-service fee**

### Component Overview

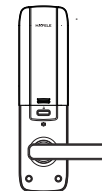
Components may differ based on installation - and product type

Door Lock Front Body



EL7800-TCS

Door Lock Back Body



Mortise



Mortise Shaft

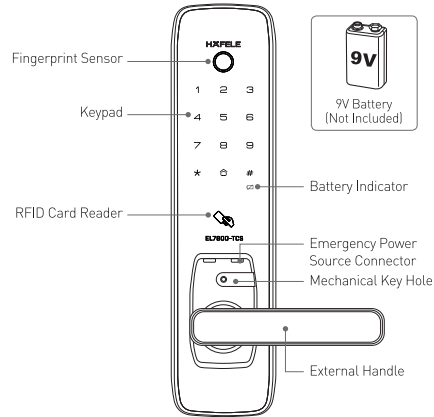


Dust Box

User Guide  
Drilling Template  
Installation Manual

RFID Card 2EA  
RFID Tag 2EA  
Batteries (LR6 AA) 4EA  
Assembly Screws

## Schematic Overview (Front Body / External Assembly)



## PIN code Registration and Change

The door must be open for registration, removal and modification of PIN codes

1. After removing the [Battery Cover], press the [R Button]



2. Make sure that the [Keypad] is lit up

3. Input PIN code (4 to 12 digits)

4. Save your PIN code by pressing the star [\*] button on the keypad. A "beep" sound confirms successful registration.



Caution

Make sure to confirm that the PIN code was successfully registered. With the door still open, press the [R] button to extend the deadbolt. Input your new PIN code and confirm with the star [\*] button. Make sure that the deadbolt retracts. If you do not enter a PIN code within 10 seconds after pressing the [R] button, the PIN code registration process is automatically cancelled.

After registering a new PIN code, any previous PIN code is automatically deleted.

## Smart Card Registration and Change

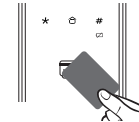
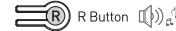
The door must be unlocked for smart card registration and change

1. After removing the [Battery Cover], press the [R Button]



2. Make sure that the [Keypad] is lit up and hold the smart card against the smart card reader. Successful card recognition is confirmed by a "beep"

3. Confirm card registration by pressing the [R] button. Successful card registration is confirmed by a "beep"



Caution

When you newly register or re-register a smart card, you must register all your smart cards at once. Cards other than the included smart cards, RFID-enabled credit cards or transportation cards (T-Money, Cashbee) cannot be registered. (Limitations may apply to some credit cards and transportation cards)

If you do not hold the smart card against the card reader within 10 seconds after pressing the [R] button, the card registration process is automatically cancelled.

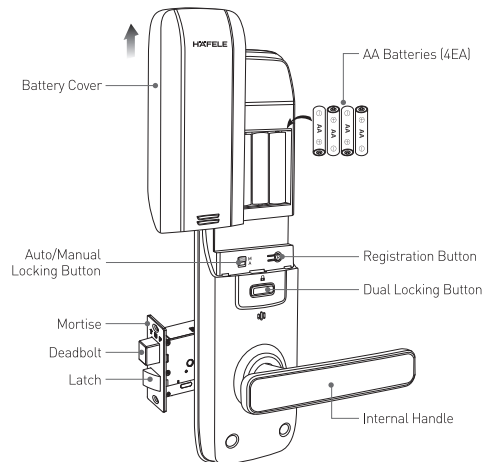
After registering a new smart card, any previously registered smart card is automatically deleted.



Note

In order to register an additional smart card (up to 30 cards can be registered), all the smart cards to be registered must be held against the card reader within 20 seconds of each other. Previously registered smart cards not re-registered during the registration of additional cards will automatically be deleted.

## Schematic Overview (Back Body / Internal Assembly & Lockcase)



## Fingerprint Registration

1. After removing the [Battery Cover], press the [R] Button
2. Press number 4 followed by the star [ \* ] button



3. After removing the [Battery Cover], press the [R] Button with the fingerprint you would like to register. When a "Bee" sound is heard, remove and replace the same finger for a total of 3 times.
4. Confirm fingerprint registration by pressing the [R] Button, Successful fingerprint registration is confirmed by a "Bee"

**Note** If you want to register additional fingerprints (up to 100), continue by placing another finger on the sensor within 8 seconds (each fingerprint must be read 3 times for successful registration).

**Caution** If you do not place your finger on the sensor within 8 seconds of each fingerprint reading (3 times is required), registration is automatically cancelled.

## Delete Fingerprint

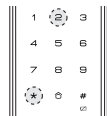
1. After removing the [Battery Cover], press and hold the [R Button] for 3 seconds
2. After checking that the [keypad] is lit up, press [ 4 ] followed by the star [ \* ] key



**Note:** This command removes all registered fingerprints.

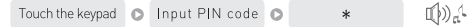
## Delete Smart Card

1. After removing the [Battery Cover], press and hold the [R Button] for 3 seconds
2. After checking that the [keypad] is lit up, press [ 2 ] followed by the star [ \* ] key



## Opening the Door from Outside (PIN code)

1. After touching the keypad, enter a registered PIN code
2. Press the star button [ \* ] to unlock the door.



**Note** The PIN code can only be entered when the keypad is awake. Touch the keypad to wake it up - it will light up. If an incorrect PIN code is entered consecutively for five times, an alarm will sound and the keypad will automatically be locked for one minute. After one minute, the PIN code can be entered again.

## Opening the Door from Outside (PIN code Scramble Function)

After waking up the keypad, input any random combination of numbers followed by your PIN code. Press the star [ \* ] key to unlock the door.

**Note** The PIN code scramble function is helpful if you are concerned that someone is observing the numbers you are entering. The PIN code scramble function is deactivated in master mode.

## Opening the Door from Outside (Smart Card)



## Opening the Door from Outside (Fingerprint)

### Open with Fingerprint

Place your registered finger on the fingerprint sensor.



### Door Unlocked

After successful authorization, the door unlocks with audible feedback



## Opening the Door from Inside

### Open with Handle

The door can be unlocked and opened from inside by pressing down the door handle



**Caution** If the door is not unlatched within 7 seconds after pressing down the door handle the door lock will automatically lock again.

## Locking the Door from Outside

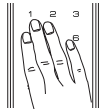
### When Auto Locking is Activated

The door will automatically lock within 2 seconds after latching

[refer to page 9]



The door can also be locked by touching the key pad [refer to page 9]



## Locking the Door from Inside

### When Auto Locking is Activated

The door lock will automatically lock within 2 seconds after latching [refer to page 9]

### When Manual Locking is Activated

The door can be locked by pressing the button

## Internal Dual Locking Mode ("Privacy Mode")

Dual Locking Mode is a privacy function which makes it impossible to open the door from outside with PIN code, RFID card, and Fingerprint

### Activation

When the door is closed, press and hold the button for 3 seconds. Activation is confirmed with an audible feedback



### Deactivation

Dual Locking Mode is automatically deactivated by pressing down the handle from inside

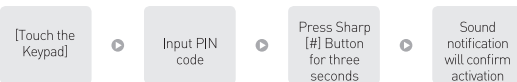


## External Dual Locking Mode ("Burglar Alarm")

External Dual Locking Mode is a function to alarm of unauthorized access by a burglar.

If the handle is operated from inside when External Dual Locking Mode is activated, the door lock will sound an alarm for 5 minutes

### Activation



### Deactivation

Intruder alarm is automatically deactivated when the door is unlocked with PIN code, RFID card or Fingerprint

## Volume Control

Volume control allows to adjust the audible feedback volume in three stages. Volume can only be adjusted when the door is unlocked.

1. With the battery cover removed, press the [R] button R Button "Beep"

2. After checking that the [keypad] is lit up, press [9] followed by the star [\*] key



3. For high volume, press 2. For medium volume, press 1. For manner mode, press 0



4. Confirm your selection by pressing the [R] button



## One-Time Manner Mode

After waking up the keypad, press the sharp [#] button. This function silences all inputs. you can now open the door with PIN code, RFID smartcard, or Fingerprint without sound notifications.



Note

One-time manner mode only works one time. To use this function, it has to be activated before each access.

## Auto / Manual Locking Mode Set-Up



### M Activating Manual Locking Mode

After removing the battery cover, look for the Auto Locking switch. Move the switch up to activate manual locking mode.



### M Activating Auto Locking Mode

After removing the battery cover, look for the Auto Locking switch. Move the switch down to activate auto locking mode.



Note

To prepare for emergency situations, familiarize yourself with the operation of the manual locking gear.

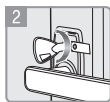
Even with Auto Locking Mode activated, make sure to double check that the door is locked.

## Mechanical Key Override

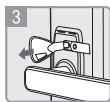
The mechanical key override can be used if the door lock has become unresponsive



1 Locate the mechanical key hole above the handle and slide the cover to the right



2 Insert the mechanical key into the cylinder and rotate it clockwise



3 After the deadbolt retracts with an audible noise, return the key to its entry position and remove it



4 You can now open the unlocked door by operating the handle. Make sure to close the key hole cover

## Setting Up Video Door Phone Module / Remote Control

Remote control modules allow opening the door lock remotely


### Registration

After removing the battery cover, press the [R] button  "Beep"

Registering Embedded Remote Control  
Press number five [5]  
followed by the star [\*] button on the keypad



### Removal

After removing the battery cover, press and hold the [R] button for 3 seconds  "Bee" "Beep"

Removing Embedded Remote Control  
Press number five [5]  
followed by the star [\*] button on the keypad



When registering a new remote control, all previously registered remote controls are automatically removed. If no embedded or mobile remote control is registered within 10 seconds

after pressing the [R] button, the registration process is automatically cancelled.

## Failed Locking Alarm Function

In case the deadbolt cannot normally extend or retract during closing or opening the door, the door lock will sound a "Bee-Bee-Bee-Bee" alarm three times



If the problem persists, please contact your local dealer, installer or a professional locksmith.

## Low Battery Warning

The door lock automatically provides sound notifications in case of low battery status. If you hear three "beeps" after normal operation such as opening or closing, replace all the batteries (if you do not replace the batteries after being issued a low battery warning, the door lock may stop working)



When replacing batteries, you are required to replace all batteries. Replace only with new, unused batteries. Do not use batteries of differing manufacturers.

## Emergency Power Source

In case of empty batteries, the external emergency power connector allows to temporarily operate the lock with a 9V battery



1. Connect the 9V battery to the emergency power connectors located above the keypad.
2. After waking up the keypad, input your PIN code
3. Press the star [\*] button to confirm your PIN code and open the door. While using the emergency power source, you can also unlock the door with a registered smart card or fingerprint

## Intruder Alert

If the door is opened abnormally without providing proper access authorization (for example by forcefully breaking the door frame), an alarm with more than 80 decibel intensity is triggered

### Alert Deactivation

The alert can be deactivated by removing the batteries or by providing proper access authorization such as a registered [PIN code], [RFID smart card], [fingerprint]

## High Temperature Alert

The built-in temperature sensor triggers a fire alarm and automatically unlocks the door when detecting temperatures above 70°C ±4°C (158°F ± 7°F)



If the back body of the door lock is exposed to direct sunlight for extended periods of time, the temperature sensor may be activated and an alarm may be triggered. Even when double locking mode is activated, a triggered fire alarm will unlock the door. Therefore, this product must not be installed in case of high indoor temperatures, including but not limited to - prolonged direct sunlight exposure of the indoor back body.



This function may be deactivated in certain jurisdictions to comply with local safety regulations.

## Temper Alert Function

If an unregistered PIN code, RFID smart card or fingerprint is entered five (5) times in a row, the door lock will sound an alarm and additional attempts are blocked for one (1) minute

## Troubleshooting Guide

Problem	Solution	Page
Door lock has no power	<ul style="list-style-type: none"> <li>- Make sure all batteries are installed properly</li> <li>- Replace all four batteries</li> <li>- Check for battery leakage</li> </ul>	10
PIN code cannot be changed	<ul style="list-style-type: none"> <li>- Only press the [R] button shortly</li> <li>- Make sure that you are following the registration process properly as outlined in this manual</li> </ul>	4
After entering PIN code + [*], the door does not open	<ul style="list-style-type: none"> <li>- Make sure that you input the correct PIN code</li> <li>- Wake up the keypad and input your PIN code again</li> </ul>	4
PIN code / RFID card registration is successful, but door does not open	<ul style="list-style-type: none"> <li>- Connect a 9V battery to the external power connector and try again</li> <li>- Dual Locking Mode may be activated. Please contact your nearest service center</li> </ul>	10
After normal operation, the door lock keeps beeping	<ul style="list-style-type: none"> <li>- This alarm sound is the low battery notification</li> <li>- Immediately replace all batteries with new, unused batteries from the same manufacturer</li> </ul>	10
Auto Locking does not work	<ul style="list-style-type: none"> <li>- Make sure Auto Locking Mode is activated</li> <li>- If the low battery notification is activated, replace all batteries and try again</li> </ul>	9, 10

## Product Specifications

Type	Specification	
Installation Requirements	General Fire Door	Door Thickness 35mm - 60mm
	PIN code	4-12 digits
Access Functions	RFID Card	up to 30 (Normal Model) up to 38 (Master Model)
	Fingerprint	up to 100
	Main Power Source	DC 6V
Emergency Power Source	DC 9V	Alkaline Battery (not included)

## Master Mode for Building Administrators

When master mode is activated, only the building administrator (Master) can register, modify or delete access privileges. In master mode, up to 31 PIN codes (30 sub-user PIN codes, 1 master user PIN code), 38RFID cards, 100 Fingerprints can be registered exclusively by the administrator. Sub-users can be registered, modified and removed individually and only with the master PIN code, making master mode ideal for efficient access privilege management.

## Changing Normal Mode to Master Mode

	1	2	3	4	5	6	7	8	9	10	11
<b>Activating Master Mode</b>											
Registration	[R]	[R] (PIN)	#	[M] (PIN)	*	[M] Re	*				
<b>User PIN code</b>											
Registration	[R]	[M] (PIN)	*	1	*	1	*	UN	*	[U] (PIN)	*
Removal	[R]	[M] (PIN)	*	1	*	0	*	UN	*		
<b>RFID Card</b>											
Registration	[R]	[M] (PIN)	*	2	*	1	*	UN	*	[Image]	
Removal	[R]	[M] (PIN)	*	2	*	0	*	UN	*		
<b>Fingerprint</b>											
Registration	[R]	[M] (PIN)	*	4	*	1	*	UN	*	[Image]	*
Removal	[R]	[M] (PIN)	*	4	*	0	*	UN	*	[Image]	
<b>Removing all Registered Access Privileges</b>											
PIN code	[R] 3sec	[M] (PIN)	*	1	*						
Card	[R] 3sec	[M] (PIN)	*	2	*						
Full Reset	[R] 3sec	[M] (PIN)	*	*		1,4,7,0,8,5,2,3,6,9		[R]			

[F] Fingerprint [R] R Button [M] Normal PIN Code [M] Master PIN code [U] User PIN code UN 01-30



Note

The process for volume adjustment is the same as in normal mode. Please refer to page 8 - Volume Control.

In case of full reset in master mode, all registered access privileges are removed at once. The door lock is reset to normal mode and the normal PIN code is reset to 1234.

## Changing Master Mode to Normal Mode

	1	2	3	4	5	6	7	8	9	10	11
<b>Activating Normal Mode</b>											
Registration	[R]	[M] (PIN)	*	0	*	[R] (PIN)	*	[R] Re	*		

[R] R Button [M] Master PIN code [R] Normal PIN Code

# EL7800-TCS

## Hướng dẫn sử dụng



### Truy cập dễ dàng

Cấp quyền truy cập đơn giản và an toàn với thẻ từ, mã PIN và vân tay.

### Khóa điện tử với độ bền cao

Kiểm soát chất lượng nghiêm ngặt với chứng chỉ KC đảm bảo chất lượng cao

### Chống trộm / Khóa kép / Chống phá khóa

Các chức năng phòng chống đột nhập được tích hợp cùng với sự an toàn cho người dùng là ưu tiên hàng đầu của chúng tôi

### Bảo vệ quá áp / Cảm biến báo cháy

Tích hợp cảm biến nhiệt độ kích hoạt âm thanh cảnh báo và tự động mở khóa khi xảy ra hỏa hoạn

### Nguồn điện khẩn cấp (Pin 9V)

External power connector in case of empty batteries

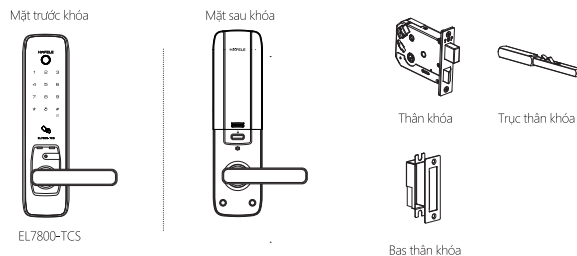
## Hướng dẫn sử dụng

- Sản phẩm trong sách hướng dẫn này là các thiết bị điện tử có độ chính xác cao. Tất cả các hướng dẫn an toàn và vận hành phải được đọc kỹ trước khi sử dụng sản phẩm
- Để đảm bảo bảo mật truy cập liên tục, hãy thay đổi mã PIN thường xuyên
- Chỉ sử dụng pin mới và cân thận với sự cố rò rỉ pin tiềm ẩn có thể làm hỏng sản phẩm
- Thay toàn bộ pin khi nhận được thông báo pin yếu tự động và không tái sử dụng pin quá tuổi thọ được khuyến nghị
- Lắp đặt phải được thực hiện bởi chuyên gia có trình độ hoặc thợ khóa
- Nghiêm cấm tháo gỡ, sửa chữa, sắp xếp lại hoặc đảo ngược cơ cấu khi chưa có sự đồng ý và chấp thuận bằng văn bản của Hafele trừ khi lắp đặt bình thường bởi chuyên gia dịch vụ được chỉ định hoặc thợ khóa
- Chỉ vệ sinh sản phẩm bằng vải sợi nhỏ khô
- Không chen hoặc nhấn vào bất kỳ nút nào bằng các vật nhọn như ghim hoặc các dụng cụ nhọn khác
- Không sử dụng sản phẩm này, cũng không phụ thuộc vào sản phẩm này với bất kỳ mục đích nào khác ngoài mục đích khóa cửa kỹ thuật số như mô tả trong hướng dẫn này
- Không sử dụng sản phẩm này, cũng không dựa vào sản phẩm này cho bất kỳ mục đích nào khác hơn là một khóa cửa điện tử như được mô tả trong hướng dẫn này
- Sản phẩm này chưa được thử nghiệm để sử dụng bên ngoài. Tránh tiếp xúc với nước
- Sản phẩm này được thiết kế để sử dụng trong điều kiện thời tiết ngoài trời có che chắn và trong nhà và chỉ sử dụng nội bộ trong nước.
- Không để sản phẩm bị va đập hoặc rung lắc mạnh
- Giữ cẩn thận tem bảo hành, vì sẽ cần đến để xử lý tất cả các yêu cầu bảo hành và / hoặc hậu mãi
- Thông tin trong hướng dẫn sử dụng này có thể được thay đổi mà không thông báo trước

**Sản phẩm này phải được lắp đặt bởi thợ khóa chuyên nghiệp. Trong trường hợp lỗi do người dùng lắp, bảo hành sản phẩm sẽ bị vô hiệu. Hafele có quyền tính phí sau khi báo hành**

## Tổng quan các bộ phận

Bộ phận có thể khác nhau dựa trên việc lắp đặt - và loại sản phẩm

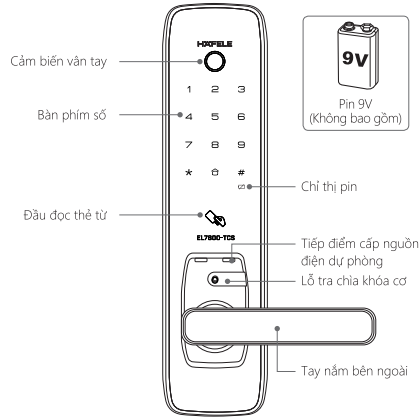


Hướng dẫn sử dụng  
Tờ rập  
Hướng dẫn lắp đặt

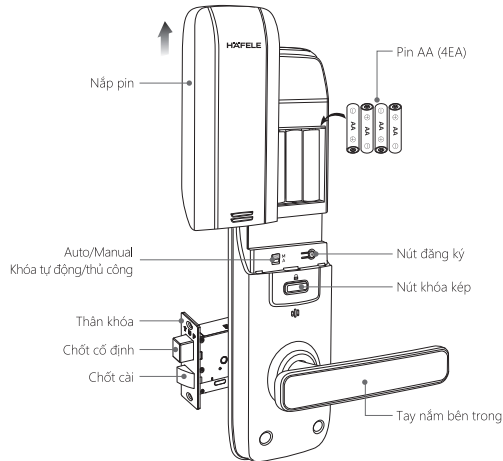
Thẻ từ lớn 2EA  
Thẻ Tag 2EA  
Pin (LR6 AA) 4EA  
Bộ ốc vít



## Tổng quan sơ đồ (Mặt trước/Mặt bên ngoài khóa)



## Tổng quan sơ đồ (Mặt sau/Mặt bên trong & Thân khóa)



## Đăng ký và thay đổi mã PIN

Cửa phải ở trạng thái mở khi đăng ký, xóa và thay đổi mã PIN

1. Sau khi tháo [Nắp pin], nhấn [Nút R]
2. Đảm bảo [Bàn phím số] sáng lên
3. Nhập mã PIN (4 đến 12 kí tự) .



4. Lưu mã PIN của bạn bằng cách nhấn nút sao [\*] trên bàn phím số. Sau đó sẽ có tiếng "bip" xác nhận đăng ký thành công.



Lưu ý

Đảm bảo mã PIN đã được đăng ký thành công: Khi cửa vẫn đang mở, nhấn nút để đẩy chốt cố định ra. Nhập mã PIN mới của bạn và xác nhận bằng nút sao [\*]. Hãy chắc chắn rằng chốt cố định đã rút lại.

Nếu bạn không nhập mã PIN trong vòng 10 giây sau khi nhấn nút [R], quy trình đăng ký mã PIN sẽ tự động hủy.

Sau khi đăng ký mã PIN mới, mọi mã PIN trước đó sẽ tự động xóa.

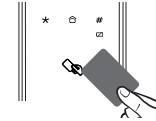
## Đăng ký và thay đổi thẻ từ

Cửa phải ở trạng thái mở khi đăng ký và thay đổi thẻ từ

1. Sau khi tháo [Nắp pin], nhấn [Nút R]
2. Đảm bảo rằng [Bàn phím] sáng lên và giữ thẻ từ được đặt sát vào đầu đọc thẻ từ. Nhận dạng thẻ thành công được xác nhận bằng tiếng "bip"



3. Xác nhận đăng ký thẻ bằng cách nhấn nút [R]. Đăng ký thẻ thành công được xác nhận bằng tiếng "bip"



Lưu ý

Khi bạn mới đăng ký hoặc đăng ký lại thẻ từ, bạn phải đăng ký tất cả các thẻ từ của mình cùng một lúc. Không thể đăng ký các loại thẻ khác ngoài thẻ từ Hafele, thẻ tín dụng hoặc thẻ vận chuyển hỗ trợ RFID. (Hạn chế có thể áp dụng cho một số thị trường và thẻ vận chuyển)

Nếu bạn không đặt thẻ từ sát vào đầu đọc thẻ trong vòng 10 giây sau khi nhấn nút [R], quy trình đăng ký thẻ sẽ tự động hủy.

Sau khi đăng ký thẻ từ mới, mọi thẻ đã đăng ký trước đó sẽ tự động xóa.



Ghi chú

Để đăng ký thêm thẻ từ (có thể đăng ký tối đa 30 thẻ), tất cả các thẻ từ cần đăng ký phải được đặt sát vào đầu đọc thẻ trong vòng 20 giây mỗi thẻ. Các thẻ đã đăng ký trước đó nếu không được đăng ký lại trong quá trình đăng ký thẻ bổ sung sẽ tự động bị xóa.

## Đăng ký vân tay

1. Sau khi tháo [Nắp pin], nhấn [Nút R]
2. Nhấn số 4 sau đó nút sao [\*]



3. Ngay khi đèn LED xung quanh cảm biến vân tay sáng lên, hãy chạm vào cảm biến bằng đầu vân tay bạn muốn đăng ký. Khi nghe thấy tiếng "Bip", hãy nhắc ra và đặt lại cùng một ngón tay 3 lần.
4. Xác nhận đăng ký vân tay bằng cách nhấn nút [R]. Đăng ký vân tay thành công được xác nhận bằng tiếng "Bip"

**Ghi chú** Nếu bạn muốn đăng ký thêm dấu vân tay (tối đa 100), tiếp tục bằng cách đặt một ngón tay khác lên cảm biến trong vòng 8 giây (mỗi dấu vân tay phải được đọc 3 lần để đăng ký thành công).

**Lưu ý** Nếu bạn không đặt ngón tay lên cảm biến trong vòng 8 giây sau mỗi lần đọc dấu vân tay (bắt buộc 3 lần), đăng ký sẽ tự động bị hủy.

## Xóa dấu vân tay

1. Sau khi tháo [Nắp pin], nhấn và giữ [Nút R] trong 3 giây.



2. Sau khi kiểm tra xem [Bàn phím số] đã sáng, nhấn [4] sau đó nhấn phím sao [\*]



**Lưu ý:** Lệnh này sẽ xóa toàn bộ dấu vân tay đã đăng ký.

## Xóa thẻ từ

1. Sau khi tháo [Nắp pin], nhấn và giữ [Nút R] trong 3 giây



2. Sau khi kiểm tra xem [Bàn phím số] đã sáng, nhấn [2] sau đó nhấn phím sao [\*]



## Mở cửa từ bên ngoài (mã PIN)

1. Sau khi chạm bàn phím số, nhập mã PIN
2. Nhấn nút sao [\*] để mở khóa đã đăng ký



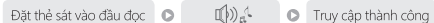
**Ghi chú** Chỉ có thể nhập mã PIN khi bàn phím đã sáng. Chạm vào bàn phím để kích hoạt - bàn phím sẽ sáng lên.  
Nếu nhập mã PIN không chính xác đến năm lần, âm báo sẽ phát ra và bàn phím sẽ tự động bị khóa trong một phút. Sau một phút, có thể nhập lại mã PIN.

## Mở cửa từ bên ngoài (chức năng xáo trộn mã PIN)

Sau khi kích hoạt bàn phím, hãy nhập tổ hợp số ngẫu nhiên bất kỳ và theo sau là mã PIN của bạn. Nhấn phím sao [\*] để mở khóa cửa.

**Ghi chú** Chức năng xáo trộn mã PIN rất hữu ích nếu bạn lo rằng có ai đó đang theo dõi các số bạn nhập. Chức năng xáo trộn mã PIN bị vô hiệu ở Chế độ chờ.

## Mở cửa từ bên ngoài (Thẻ từ)



## Mở cửa từ bên ngoài (vân tay)

### Mở bằng vân tay

Đặt ngón tay bạn đã đăng ký lên cảm biến vân tay.



### Mở cửa

Sau khi xác thực thành công, khóa sẽ mở cùng phản hồi âm thanh



## Mở cửa từ bên trong

### Mở bằng tay cầm

Có thể mở cửa từ bên trong bằng cách ấn tay nắm cửa xuống

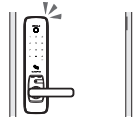


**Lưu ý** Nếu cửa không được mở trong vòng 7 giây sau khi ấn tay nắm cửa xuống, khóa cửa sẽ tự động khóa lại.

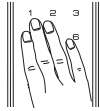
## Khóa cửa từ bên ngoài

### Khi kích hoạt Khóa tự động

Cửa sẽ khóa tự động trong vòng 2 giây sau khi đóng (tham khảo trang 9)



Có thể khóa cửa bằng cách chạm vào bàn phím (tham khảo trang 9)



## Khóa cửa từ bên trong

### Khi kích hoạt Khóa tự động

Khóa cửa sẽ tự động khóa trong vòng 2 giây sau khi đóng (tham khảo trang 9)

### Khi kích hoạt Khóa thủ công

Có thể khóa cửa bằng cách nhấn nút

## Chế độ khóa kép bên trong ("Chế độ riêng tư")

Chế độ khóa kép là một chức năng riêng tư, với chế độ này, bạn không thể mở cửa từ bên ngoài bằng mã PIN, thẻ từ, vân tay

### Kích hoạt

Khi cửa đóng, nhấn và giữ nút trong 3 giây.  
Kích hoạt sẽ được xác nhận bằng phản hồi âm thanh



### Vô hiệu

Chế độ sẽ tự động được vô hiệu bằng cách ấn tay nắm cửa xuống từ bên trong



## Chế độ khóa kép bên ngoài ("Chống trộm")

Chế độ khóa kép bên ngoài là chức năng cảnh báo khi có trộm truy cập trái phép. Nếu tay nắm được điều khiển từ bên trong khi Chế độ khóa kép bên ngoài được kích hoạt, khóa cửa sẽ phát ra âm thanh báo động trong 5 phút

### Kích hoạt



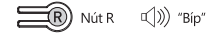
### Vô hiệu

Báo động đột nhập sẽ tự động tắt khi cửa được mở khóa bằng mã PIN, thẻ từ, vân tay

## Điều khiển âm lượng

Điều khiển âm lượng cho phép điều chỉnh âm lượng của phản hồi âm thanh ở ba mức. Chi có thể điều chỉnh âm lượng khi khóa đã được mở.

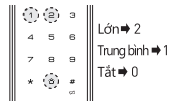
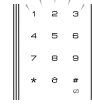
1. Tháo nắp pin, nhấn nút [R]



2. Sau khi kiểm tra xem [Bàn phím số] đã sáng chưa, nhấn [9] sau đó nhấn phím sao [\*]

3. Để mở âm lượng lớn, nhấn 2. Để mở âm lượng trung bình, nhấn 1. Để mở chế độ im lặng, nhấn 0

4. Xác nhận lựa chọn của bạn bằng cách nhấn nút [R]



## Chế độ im lặng một lần

Sau khi kích hoạt bàn phím, nhấn nút thăng [#]. Chức năng này sẽ tắt tiếng tất cả khi đang nhập. Sau đó bạn có thể mở cửa bằng mã PIN, thẻ từ, hoặc vân tay mà không có thông báo âm thanh.



Ghi chú

Chế độ im lặng một lần chỉ hoạt động một lần. Để sử dụng chức năng này, cần phải kích hoạt trước mỗi lần đăng nhập.

## Thiết lập chế độ Khóa tự động / thủ công



### M Kích hoạt chế độ Khóa thủ công

Sau khi tháo nắp pin, tìm công tắc Khóa tự động. Đẩy công tắc lên để kích hoạt chế độ khóa thủ công.



### M Kích hoạt chế độ Khóa tự động

Sau khi tháo nắp pin, tìm công tắc Khóa tự động. Đẩy công tắc xuống để kích hoạt chế độ khóa thủ công.



Ghi chú

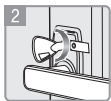
Để chuẩn bị cho các tình huống khẩn cấp, hãy làm quen với chế độ Khóa thủ công qua thiết bị. Ngay cả khi Chế độ khóa tự động được kích hoạt, hãy kiểm tra một lần nữa để đảm bảo cửa đã được khóa.

## Chìa khóa cơ

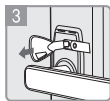
Có thể sử dụng chìa khóa cơ nếu khóa cửa không phản hồi



Xác định lỗ khóa cơ phía trên tay nắm và trượt nắp sang bên phải



Tra chìa vào ruột khóa và xoay theo chiều kim đồng hồ



Sau khi nghe tiếng chốt cố định rút lại, xoay chìa về vị trí cũ và rút ra



Sau đó bạn có thể mở khóa cửa bằng cách điều khiển tay nắm. Hãy đảm bảo nắp lỗ khóa đã đóng lại

## Thiết lập Mô-đun chuông cửa có hình / điều khiển từ xa (Tùy chọn)

Điều khiển từ xa cho phép mở khóa cửa từ xa

### Đăng ký

Sau khi tháo nắp pin, nhấn nút [R]



### • Đăng ký điều khiển từ xa

Nhấn phím số năm [5] sau đó nhấn nút sao [\*] trên bàn phím số



### Xóa

Sau khi tháo nắp pin, nhấn và giữ nút [R] trong 3 giây



### • Xóa điều khiển từ xa

Nhấn phím số năm [5] sau đó nhấn nút sao [\*] trên bàn phím số



Lưu ý

Khi đăng ký một điều khiển từ xa mới, toàn bộ các điều khiển từ xa đã đăng ký trước đó đều tự động bị xóa

Nếu không đăng ký điều khiển từ xa cố định hay di động trong vòng 10 giây sau khi nhấn nút [R], quy trình đăng ký sẽ tự động bị hủy.

## Chức năng báo động khi khóa không thành công

Nếu chốt cố định không thể đẩy ra hay rút lại bình thường khi đóng hoặc mở cửa, khóa cửa sẽ phát ra báo động "Bee-Bee-Bee-Bee" ba lần



Lưu ý

Nếu tình trạng này vẫn tiếp tục xảy ra, vui lòng liên hệ đại lý, thợ lắp đặt hoặc thợ khóa chuyên nghiệp tại địa phương của bạn.

## Cảnh báo pin yếu

Khóa cửa sẽ tự động phát thông báo âm thanh nếu ở trạng thái pin yếu. Nếu bạn nghe tiếng "Bíp" ba lần sau khi hoạt động bình thường như đóng hay mở, hãy thay toàn bộ pin (nếu bạn không thay pin sau khi nhận được cảnh báo pin yếu, khóa cửa có thể ngừng hoạt động)



Lưu ý

Khi thay pin, bạn cần phải thay toàn bộ pin. Chỉ thay bằng pin mới, pin chưa sử dụng. Không sử dụng pin từ các nhà sản xuất khác nhau.

## Nguồn điện khẩn cấp

Nếu không có pin, tiếp điểm cấp nguồn điện khẩn cấp cho phép vận hành khóa tạm thời bằng pin 9V



1. Nối pin 9V với các tiếp điểm cấp nguồn điện khẩn cấp ở phía trên tay cầm

2. Sau khi kích hoạt bàn phím, nhập mã PIN của bạn

3. Nhấn nút sao [\*] để xác nhận mã PIN và mở cửa.

Khi sử dụng nguồn điện khẩn cấp, bạn cũng có thể mở khóa cửa bằng thẻ từ đã đăng ký hoặc vân tay.

## Cảnh báo đột nhập

Nếu cửa được mở một cách bất thường mà không được cấp quyền truy cập phù hợp (Ví dụ như bằng cách đập vỡ khung cửa), một báo động với cường độ hơn 80 decibel sẽ được kích hoạt

### Vô hiệu cảnh báo

Có thể vô hiệu cảnh báo bằng cách tháo pin hoặc cấp quyền truy cập phù hợp như [mã PIN], [thẻ từ], [vân tay]

## High Temperature Alert

Cảm biến nhiệt độ được tích hợp sẽ kích hoạt một báo động khi có hỏa hoạn và tự động mở khóa khi phát hiện nhiệt độ trên 70 oC ± 4 oC (158 F ± 7 F)



Lưu ý

Nếu mặt sau của khóa cửa tiếp xúc trực tiếp với ánh sáng mặt trời trong khoảng thời gian dài, cảm biến nhiệt độ có thể được kích hoạt và phát âm báo động. Ngay cả khi đã kích hoạt chế độ khóa kép, khi chuông báo cháy được kích hoạt sẽ tự động mở khóa cửa. Do đó, không được lắp sản phẩm này lên nhiệt độ trong nhà cao, bao gồm - nhưng không giới hạn - mặt sau bên trong tiếp xúc trực tiếp với ánh sáng mặt trời trong khoảng thời gian dài.



Ghi chú

Chức năng này có thể bị vô hiệu tại một số khu vực quyền tài phán nhằm tuân thủ các quy định về an toàn tại địa phương

## Chức năng cảnh báo giả mạo

Nếu mã PIN, thẻ từ hoặc dấu vân tay chưa đăng ký được nhập năm (5) lần liên tiếp, khóa cửa sẽ phát ra âm thanh báo động và các thao tác tiếp theo sẽ bị chặn trong một (1) phút

## Hướng dẫn xử lý sự cố

Vấn đề	Giải pháp	Trang
Khóa không có nguồn	- Đảm bảo đã lắp đúng toàn bộ pin - Thay tất cả bốn pin - Kiểm tra xem có rò rỉ pin không	10
Không thể thay đổi mã PIN	- Thời gian nhấn nút [R] ngắn - Đảm bảo bạn làm đúng theo quy trình đăng ký như đã nêu tại sách hướng dẫn này	4
Sau khi nhập mã PIN + [*], cửa không mở	- Đảm bảo bạn nhập đúng mã PIN - Kích hoạt bàn phím và nhập lại mã PIN của bạn	4
Đăng ký mã PIN/thẻ từ thành công nhưng cửa không mở	- Kết nối pin 9V với giắc cắm nguồn điện bên ngoài và thử lại - Chế độ Khóa kép có thể đã kích hoạt. Vui lòng liên hệ với trung tâm dịch vụ gần bạn nhất	10
Sau khi vận hành bình thường, khóa cửa vẫn phát ra tiếng bip	- Âm thanh cảnh báo này là thông báo pin yếu - Lắp tức thay bằng toàn bộ pin mới, pin chưa sử dụng từ cùng một nhà sản xuất	10
Khóa tự động không hoạt động	- Đảm bảo Chế độ Khóa tự động được kích hoạt - Nếu có thông báo pin yếu, thay toàn bộ pin và thử lại	9, 10

## Thông số kỹ thuật sản phẩm

Loại	Thông số kỹ thuật	
Yêu cầu lắp đặt	Cửa chống cháy thông thường	Độ dày cửa 35 mm - 60 mm
	Mã PIN	4-12 ký tự
Chức năng truy cập	Thẻ từ	Tối đa 30 (Chế độ thường) Tối đa 38 (Chế độ chủ)
	Vân tay	Tối đa 100
	Nguồn điện chính	DC 6V
Nguồn điện khẩn cấp	DC 9V	Pin Alkaline 4ea kích thước AA 1,5 V LR 6
		Pin Alkaline (Không bao gồm)

## Chế độ chủ dành cho chủ nhà

Khi chế độ chủ được kích hoạt, chỉ chủ nhà (Chủ) mới có thể đăng ký, sửa đổi hoặc xóa các đặc quyền truy cập. Ở chế độ chủ, chủ nhà có thể đăng ký tối đa 31 mã PIN (30 mã PIN người dùng, 1 mã PIN chủ), 38 thẻ từ và 100 dấu vân tay. Mã PIN người dùng có thể được đăng ký, sửa đổi và xóa riêng lẻ khi được xác nhận bằng mã PIN chủ, khiến chế độ chủ trở nên lý tưởng để quản lý truy cập hiệu quả.

## Đổi từ chế độ thường sang chế độ chủ

	1	2	3	4	5	6	7	8	9	10	11
<b>Kích hoạt Chế độ chủ</b>											
Đăng ký											
Mã PIN người dùng											
Đăng ký				1		1		UN		U	
Xóa				1		0		UN			
<b>Thẻ từ</b>											
Đăng ký				2		1		UN			
Xóa				2		0		UN			
<b>Vân tay</b>											
Đăng ký				4		1		UN			
Xóa				4		0		UN			
<b>Xóa toàn bộ các quyền truy cập đã đăng ký</b>											
Mã PIN				1							
Thẻ				2							
Thiết lập lại toàn bộ						1,4,7,0,8,5,2,3,6,9					

Vân tay Nút R Mã PIN chế độ thường Mã PIN chủ Mã PIN người dùng 01-30



Ghi chú

Quá trình điều chỉnh âm lượng giống như trong chế độ thường. Vui lòng tham khảo trang 8 - Điều khiển âm lượng.

Trong trường hợp thiết lập lại hoàn toàn ở chế độ chủ, tất cả các đặc quyền truy cập đã đăng ký sẽ bị xóa cùng một lúc. Khóa cửa được đặt lại ở chế độ thường và mã PIN được đặt lại thành 1234.

## Đổi từ chế độ thường sang chế độ chủ

	1	2	3	4	5	6	7	8	9	10	11
<b>Kích hoạt Chế độ thường</b>											
Đăng ký				0							

Nút R Mã PIN chủ Mã PIN chế độ thường

