

HÄFELE

# User Manual

English

Product applied: 535.43.811

Product name: Slow juicer GS-133N

# HÄFELE

## *SLOW JUICER*



Please read all instructions carefully before using

Thank you for your purchase of the Slow Juicer. You can easily create your own personalised juice from various types of fruits and vegetables with it.

### **Retains More Nutrients and Flavour**

Traditional juicers utilize a fast spinning metal blade that spins and cuts fruits against a mesh filter to extract the juice from its flesh. Such centrifugal force generates heat and oxygen which destroys most of the enzymes in the fruits and vegetables rendering less nutritious and even a poorer taste in the juice. Spinning at a low speed of 80RPM, Slow Juicer slowly squeezes the fruits and extracts the juice without introducing much frictional heat and oxygen thus keeping more of the natural freshness and nutrients from the fruits and vegetables intact. Unlike most traditional juicers that grind vegetables into mash rather than extracting the real juice, slow juicer juices a wide variety of fruits and vegetables utilizing its powerful motor revolving at a low speed of 80RPM.

### **It's Intuitive, Convenient**

With the juice cap, you can store and mix your juices in the chamber and easily release the exact amount of juice without making any mess or wastage.

### **Easy to Rinse and Clean**

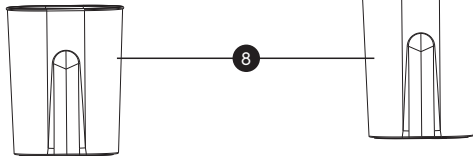
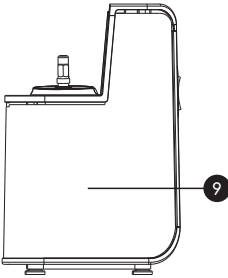
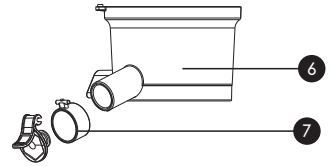
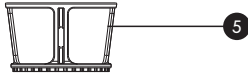
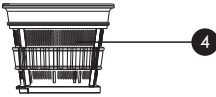
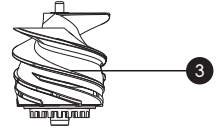
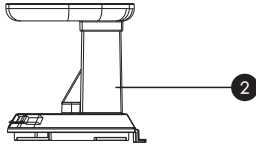
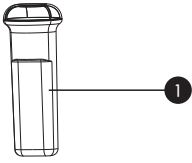
It is not necessary to disassemble and wash the chamber during each juicing session. Simply close the juice cap, pour clean water into the running juicer and let it spin for 15-20 seconds. Turn off the appliance and open the juice cap and discharge the water and the residues.

Unplug the power cord and remove the top cover, disassemble parts by lifting up the chamber, remove and wash the Auger and Micro-Mesh Filter.

## IMPORTANT NOTES

- Assemble and Position the device properly. During use, ensure that the parts are properly assembled and firmly positioned on a smooth, safe, and stable ground.
- No movement during use. Avoid moving any part of the machine component during usage.
- No Unnecessary Materials. Do not put unnecessary materials or objects on the inlet and outlet which may cause blockage or damage to the device.
- Usage of Cleaning Utensils. Do not use a metal brush, any sharp tool, or any kind of abrasive material in cleaning your device.
- Damp cloth for Main Unit. Do not immerse or wash the Main Unit with water when cleaning. Use a damp cloth to wipe off stains or splotches.
- 10 minute - Avoid using the machine for more than 15 mins to prevent overheating.
- Auger problems. If the Auger becomes jammed during its juicing and the machine stops working, please press the REV Button of your machine for 3~5 seconds to reverse the Auger's rotation, then press the ON button. This will restart the machine and continue working properly.
- Avoid boiling and using Hot water. Do not boil the machine or any of the components of the machine in hot water for more than 60C.
- Turn off the power if the machine is unused.

# PACKAGING CONTENTS



- 1. Fruit pusher
- 2. Top cover
- 3. Rotor
- 4. Screening cylinder

- 5. Screen brush
- 6. Feeding cylinder
- 7. Juice-extracting mouth
- 8. Juice/Pulp Cup
- 9. Product body

## ASSEMBLING

The slow juicer is not only easy to use but is also very easy to assemble at the same time. Simply follow the 5-step setup provided below in assembling and you're ready to go!

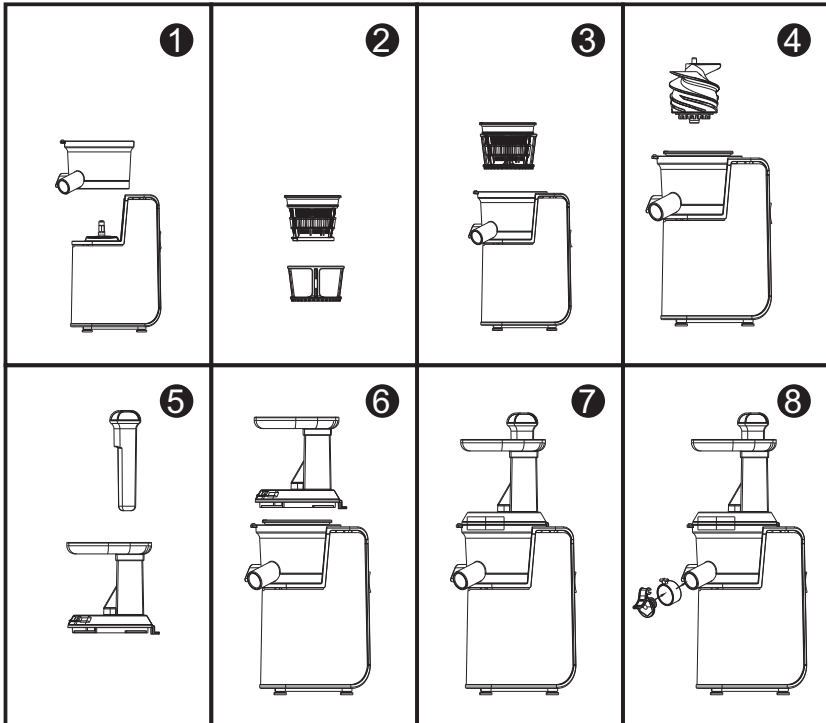
Position the chamber properly on the Main Unit. Ensure that the chamber has been positioned properly against the Main Unit.

Install the Auger firmly inside the slow juicer's chamber. Ensure that it has been firmly positioned inside the chamber.

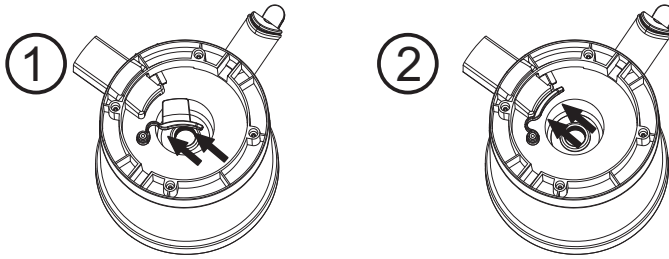
Place the Micro-mesh Filter firmly inside the Chamber, enclosing the Auger around its confines. Ensure that the Micro-mesh Filter encloses the chamber.

Place the Top Cover on top of the Chamber, the Micro-mesh Filter, and the Auger firmly while aiming for the UNLOCK MARK on the Main Unit.

Fasten the Top Cover to the LOCK MARK to hold it firmly in place.



In removing the rubber footing:



**NOTE:** The chamber is equipped with a rubber footing. Ensure that the rubber footing is plugged into the chamber **BEFORE USE**. At the same time, ensure to remove the rubber footing of the chamber **BEFORE CLEANING**.

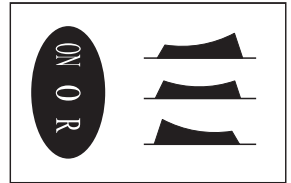
## USAGE

Simply follow the instructions provided below when using the machine.

1. Best use with fresh fruits for the highest water content.
2. Wash and cut fruits in sizes that can fit into the tube.
3. Remove the pits and hard core from the fruits.
4. Put food materials into feeding tube and slightly press down slowly using the fruit pusher.

When the machine is stopped during juicing

1. Did you use more than 15mins? If Yes, wait for 5 minutes for the slow juicer to cool down. Press and hold the “R” button for 2-5 seconds to push the fruits upwards.
2. Press on to resume juicing.



### NOTES:

- Do not force in the fruits during juicing to prevent damage to the Auger and Micro-Mesh Filter.
- This machine is not suitable for juicing cereal and sugarcane.
- Do not juice continuously for more than 15mins.

## CLEANING

Unlike other slow juicers, this machine is very easy to clean.

Simply follow the instructions provided below in cleaning the machine.

1. Turn ON the machine and pour in water, this will immediately push out the remaining residue left in the chamber and Auger.
2. Turn OFF the machine and unplug the power adapter from the power outlet.
3. Rotate the top cover (See package contents) to the UNLOCK MARK and remove the top cover.
4. Lift and remove the chamber, the juicing net, and the Auger. You may now clean each component individually.



## **TROUBLESHOOTING**

Please check the details below before calling our Technical Support for repair or service.

### **Machine does not start**

- Check if the device is plugged properly to a power outlet.
- Check the parts of machine and make sure that each component is assembled and attached correctly.

### **Machine's juice output is low**

- Ensure that the rubber at the bottom of chamber is plugged tightly and firmly to the chamber.
- Fresh fruits give the highest level of juice content.

### **Machine stops working**

- Check if you have put excessive food materials in the machine.
- Check food material composition (e.g. cords, hard fruit core) that may have caused blockage.
- Press the REV Button for 3 to 5 seconds, and then press the ON button. If the machine is still not working, simply turn it OFF and the chamber"

### **Machine emits sound while juicing and vibrates**

- It is normal for the machine to produce some sound as it squeezes the fruits or vegetables into marsh.
- Depending on the type of ingredient, hard ingredients (such as carrot, potato, beetroot, radish and etc.) may cause the machine to emit louder than soft ingredients.

### **Description of major parts**

Product name: Slow Juicer

Product model: GS-133

Rated voltage: 220-240V~

Frequency: 50/60Hz

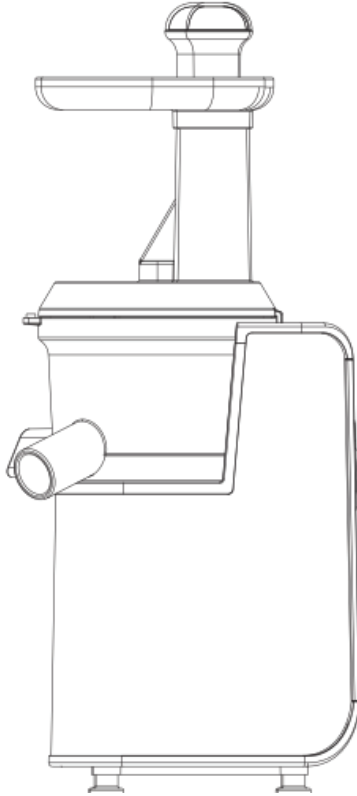
Rated power: 200W

# Hướng Dẫn Sử Dụng

Vietnamese

Mã sản phẩm áp dụng: 535.43.811

Tên sản phẩm: Máy ép chậm GS-133N



## MÁY ÉP TRÁI CÂY CHẬM

Hãy đọc kỹ tất cả các hướng dẫn trước khi sử dụng

## Giới Thiệu

### 1 Lời cảm ơn

Cảm ơn bạn đã chọn mua Máy ép trái cây chậm của HAFELE. Bạn có thể dễ dàng tạo ra nước ép hoa quả phù hợp với khẩu vị của bạn từ nhiều loại rau quả bằng máy ép trái cây chậm này.

### 2 Giữ lại nhiều chất dinh dưỡng hơn và hương vị

Máy ép hoa quả truyền thống sử dụng lưỡi cắt bằng kim loại quay tròn nhanh để ép và cắt hoa quả dựa vào một lưới lọc để trích xuất nước từ hoa quả. Lực li tâm này tạo nhiệt và ô-xy sẽ phá hủy hầu hết các enzym trong rau quả dẫn đến giảm dinh dưỡng và thậm chí giảm hương vị trong nước ép. Quay tròn ở tốc độ thấp 80 vòng/phút, máy ép trái cây chậm ép rau quả chậm và rút nước cốt mà không tạo ra nhiều nhiệt do ma sát và ô-xy do đó sẽ giữ lại sự độ tươi tự nhiên và chất dinh dưỡng của rau quả. Không giống như hầu hết máy ép hoa quả truyền thống nghiền rau thành bột nhão chứ không rút nước cốt thực tế, máy ép trái cây chậm ép rất nhiều loại rau và quả bằng động cơ quay tròn mạnh mẽ ở tốc độ thấp là 80 vòng/phút.

### 3 Tiện lợi

Với nắp nước ép, bạn có thể đựng và trộn nhiều loại nước ép trong ngăn và dễ dàng lấy ra một lượng nước ép chính xác mà không gây bê bết hoặc xả rác.

### 4 Dễ vệ sinh

Bạn không cần phải tháo rời và rửa ngăn trong mỗi đợt ép. Chỉ cần đóng nắp nước ép, đổ nước sạch vào bên trong máy ép đang chạy và để máy chạy trong 15-20 giây. Tắt thiết bị và mở nắp nước ép, xả nước và cạn.

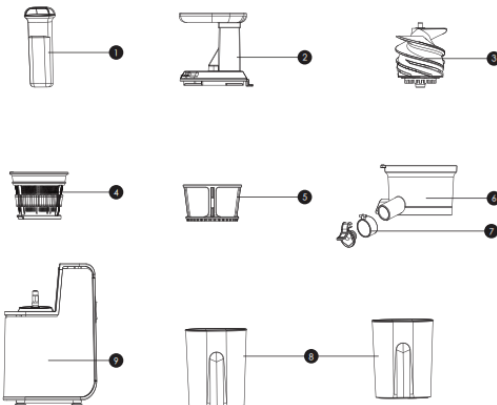
Rút phích cắm dây nguồn và tháo nắp trên đỉnh, tháo rời các bộ phận bằng cách nâng ngăn, rút và rửa Bầu lọc có Trục vít và Lưới nhỏ.

## Cách sử dụng

### 5 Các lưu ý quan trọng

- Lắp và định vị thiết bị đúng cách. Trong khi sử dụng, đảm bảo các bộ phận đã được lắp đúng và định vị chắc chắn trên một bề mặt bằng phẳng, an toàn và ổn định.
- Không xô dịch khi đang sử dụng. Tránh dịch chuyển bất kỳ bộ phận nào của máy trong khi đang hoạt động.
- Không để nguyên liệu không cần thiết. Không để nguyên liệu không cần thiết hoặc các đồ vật trên cửa nạp liệu hoặc cửa rót vì có thể gây tắc hoặc hư hỏng thiết bị.
- Sử dụng Dụng cụ Làm sạch. Không sử dụng bàn chải kim loại, bất kỳ dụng cụ sắc nhọn nào hoặc bất kỳ vật liệu mài mòn nào để vệ sinh thiết bị.
- Không được nhúng hoặc rửa thân máy trong nước khi vệ sinh. Hãy dùng khăn ẩm để lau các vết bẩn.
- 10 phút - Tránh sử dụng máy liên tục lâu hơn 15 phút để ngăn ngừa quá nhiệt.
- Các sự cố trục vít. Nếu Trục vít bị tắc trong khi đang ép và máy dừng làm việc, hãy ấn Nút REV của máy trong 3-5 giây để đảo ngược vòng quay của trục vít, ấn nút ON để khởi động lại máy và tiếp tục làm việc phù hợp.
- Tránh và dùng nước Nóng. Không được luộc máy hoặc nhúng bất kỳ bộ phận nào của máy trong nước nóng hơn 60°C
- Tắt nguồn nếu không sử dụng máy.

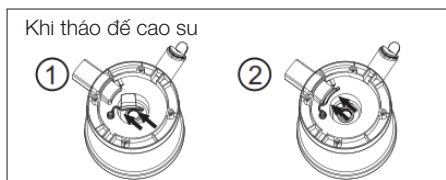
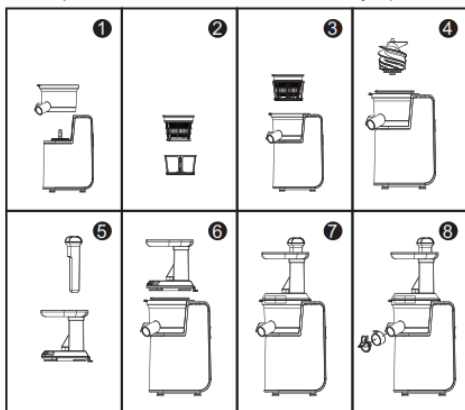
### 6 Các bộ phận trong máy



1. Cây nhấn/ thanh đẩy
2. Nắp dây
3. Trục vít ép
4. Bộ lọc
5. Chổi lọc
6. Trụ tiếp liệu
7. Miếng rót nước ép
8. Cốc đựng nước ép/bã
9. Thân máy

### 7 Lắp ráp

1. Máy ép trái cây chậm không chỉ để sử dụng mà còn để lắp ráp. Chỉ cần làm theo 5 bước sau đây để lắp ráp là bạn đã sẵn sàng!
2. Định vị máy phù hợp trên Bộ nguồn. Đảm bảo máy đã được định vị phù hợp với Bộ Nguồn.
3. Lắp Trục vít chắc chắn bên trong ngăn. Đảm bảo trục vít ép đã đặt đúng vị trí chắc chắn bên trong máy.
4. Đặt bộ lọc lưới nhỏ chắc chắn bên trong máy, gắn Trục vít quanh các giới hạn của Trục vít. Đảm bảo rằng bộ lọc lưới nhỏ đã lắp trong ngăn.
5. Đặt Nắp đậy trên cùng của Ngăn, Bầu lọc rỗng nhỏ, và Trục vít ép chắc chắn đồng thời hướng về UNLOCK MARK trên Bộ Nguồn.
6. Xiết chặt Nắp đậy với LOCK MARK để cố định chắc đúng vị trí.



#### ⚠ Lưu ý:

1. Máy được trang bị đế cao su. Đế cao su cần phải cắm chắc chắn vào máy **TRƯỚC KHI SỬ DỤNG**. Đồng thời đảm bảo tháo đế cao su ra khỏi máy **TRƯỚC KHI VỆ SINH**.

## Cách sử dụng

### 8 Sử dụng

Chỉ cần làm theo các chỉ dẫn sau đây khi sử dụng máy.

1. Tốt nhất là sử dụng hoa quả tươi để có hàm lượng nước cốt cao nhất.
2. Rửa và cắt hoa quả thành kích thước vừa với ống.
3. Loại bỏ hạt khỏi rau quả.
4. Đưa nguyên liệu thực phẩm vào trong ống tiếp nguyên liệu và ấn nhẹ bằng cán đẩy rau quả.

Khi máy bị dừng trong khi đang ép.

1. Bạn đã sử dụng máy lâu hơn 15 phút? Nếu lâu hơn, hãy đợi 5 phút để máy nguội.
2. Ấn và giữ nút "R" trong 2-5 giây để ấn hoa quả tiếp tục.
3. Ấn để bắt đầu ép lại.



#### ⚠ Lưu ý:

1. Không được ấn hoa quả trong khi đang ép để tránh hư hỏng Trục vít và Bể lọc Lưới nhỏ khi tháo đế cao su.
2. Máy không phù hợp để ép ngũ cốc và mía.
3. Không ép liên tục lâu hơn 15 phút.

### 9 Vệ sinh máy

Không giống như các máy ép chậm khác, loại máy này rất dễ vệ sinh.

Chỉ cần làm theo các chỉ dẫn dưới đây khi vệ sinh máy.

1. Bật máy ON và đổ nước vào, chất cặn còn lại trong máy và Trục vít sẽ bị đẩy ngay ra ngoài.
2. Xoay nắp (Xem các nội dung chứa trong bao bì vỏ) về UNLOCK MARK và tháo nắp đẩy máy ra.
3. Hãy nâng và rút ngăn, lưới ép, và Trục vít ra. Bây giờ bạn có thể vệ sinh riêng từng bộ phận một.

### 10 Khắc phục sự cố

Vui lòng kiểm tra thông tin sau đây trước khi gọi Phòng Hỗ trợ Kỹ thuật yêu cầu sửa chữa.

#### Máy không khởi động

- Kiểm tra phích cắm thiết bị đã được cắm đúng cách vào ổ điện chưa.
- Kiểm tra các bộ phận của máy và đảm bảo đã lắp đúng và chính xác từng bộ phận.

#### Hiệu quả máy ép thấp

- Đảm bảo đế cao su đã được cắm chặt và chắc vào máy.
- Hoa quả tươi có hàm lượng nước ép cao nhất.

#### Máy dừng đột ngột

- Kiểm tra xem thực phẩm trong máy có quá nhiều không.
- Kiểm tra thành phần thực phẩm (ví dụ: xơ, hạt trong hoa quả) có thể gây tắc.
- Ấn nút REV trong 3-5 giây, sau đó ấn nút ON. Nếu máy vẫn không làm việc hãy xoay về OFF.

#### Máy phát ra tiếng ồn khi ép và rung

- Máy phát ra âm thanh khi ép hoa quả hoặc rau là việc bình thường.
- Tùy thành phần thực phẩm, các thành phần cứng (như cà rốt, khoai tây, củ cải đường, củ cải và v.v...) có thể làm máy phát ra tiếng ồn lớn hơn so với các thành phần thực phẩm mềm.

#### Mô tả các bộ phận chính

- Tên sản phẩm: Máy trái cây
- Chủng loại sản phẩm: GS-133N
- Điện áp định mức: 220-240V~
- Tần số: 50/60Hz
- Công suất định mức: 200W



**HÄFELE**

**Häfele VN LLC.**

Phone: (+84)28 39 113 113

Email: [info@hafele.com.vn](mailto:info@hafele.com.vn)

