

HÄFELE

INSTRUCTION MANUAL

English

Vietnamese

PRODUCTS NAME: SLOW JUICER

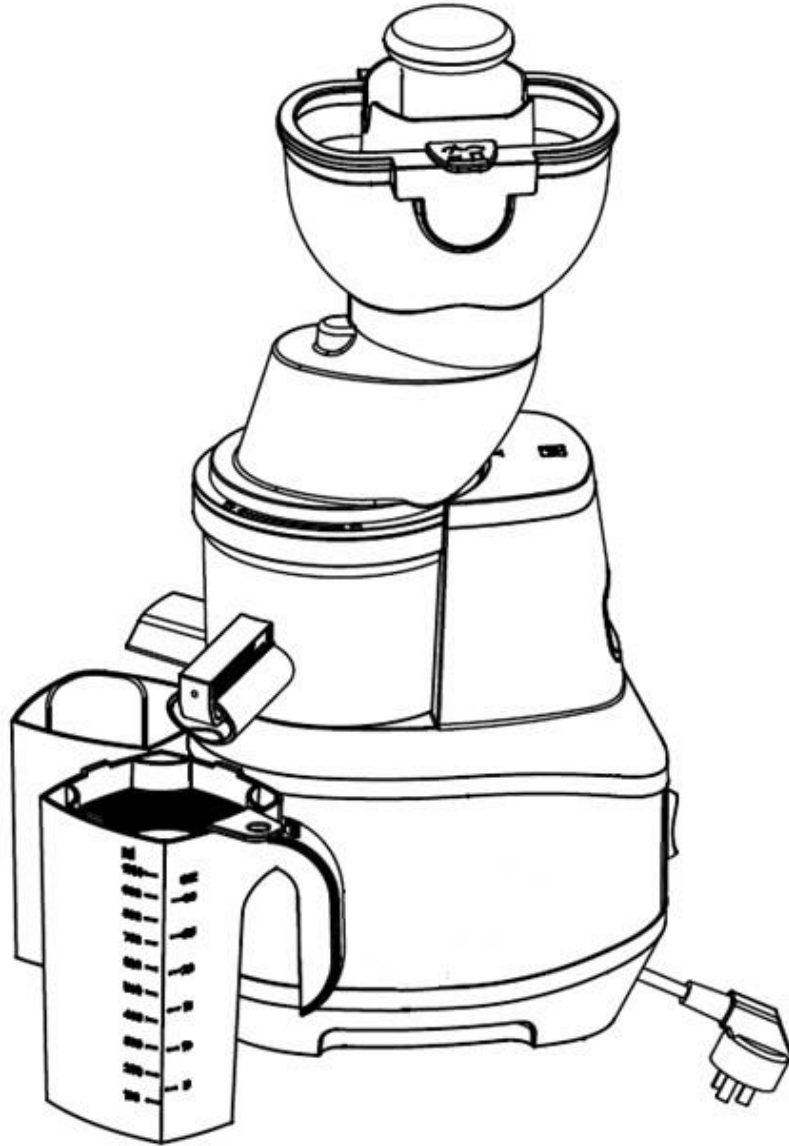
Products Applied: 535.43.531

Dear customer, thank you for using SAVTM food processing machine, in order to facilitate your correct operation of the product, please read this manual carefully before use. Please carefully read the first chapter of "safety precautions".

(The technical specifications of the specification of the subject to change, without notice)

Catalog

Preface.....	1
Chapter one Safety precautions.....	2
Chapter two Parts and functions.....	3
Chapter three How to use.....	4-12
Chapter four Maintenance	12
Chapter five Safety Index.....	13
Chapter six Fault Analysis & Removal.....	13



Preface

Thank you for using lion witter brand food processing machine. In order to correctly use and maintenance of the products, we have specially prepared this manual, please you in before using the product, carefully read the instruction, and proper preservation for future reference.

This specification applies only to SAVTM company "JE230-24M00" series of food processing machine, SAVTM company reserves the right of final interpretation. All content for users to use and maintain reference, matters, welcome the customers to the company's customer service consulting. Book deficiencies, users are welcome to put forward valuable suggestions, let the lion witter brand food processing machine can make your life more warm, convenient and health.

Chapter one Safety precautions

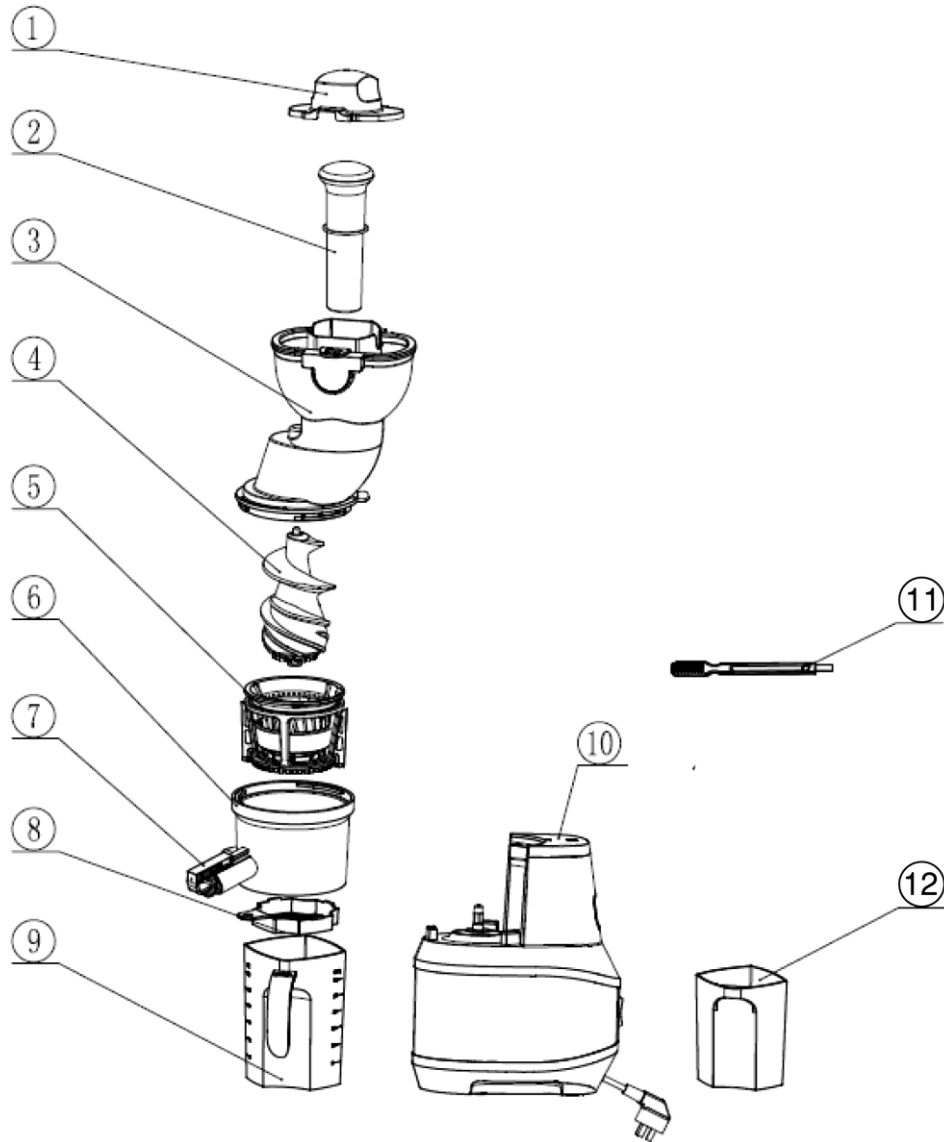
1. The input voltage is 220-240 V ~ 50Hz, please confirm before use;
2. This product belongs to the Y connection; if the supply cord is damaged, to avoid danger, by the manufacturer or its repair department or similar full-time staff to be replaced;
3. Product such as the need to repair, please contact our customer service department, or directly to the company designated repair repair, do not self demolition, to avoid danger;
4. Before any part removed, install or adjust the product, please be sure to disconnect the power supply;
5. Before use, please check the power cord, plug, juicing network, screw and other parts are damaged, if found damaged please stop using the product, please contact our customer service department, do not disassemble repair, in order to avoid danger;
6. The power supply is switched on before, please ensure that the detachable parts installed in place, and the container must be fully tighten the cover container, happen to avoid product work juice leakage, the container cover off the abnormal;
7. Products with intelligent protection components, due to too much power to stop working after the automatic protection will products used in the process, the need to continue to use please wait for 1 minutes can restart, this method is advantageous to extending the service life of the product;
8. Products in the process of work, if there is overload or blockage, will stop automatically restart, if still locked rotor, it is recommended to clean the feeding barrel ingredients, continue to use;
9. Food should be cut into small pieces, to be placed in the feeding cylinder is appropriate; nuclear, hard seed, thick skin or shell ingredients, please remove it after processing;
10. This product is not suitable for pressing too hard, fibers more ingredients, such as ice, coconut, sugar cane juice, such food is easy to get stuck, slag, lead to the damage of components, thus affecting the service life of the product;
11. Add ingredients, pushing the ingredients of the force is not too big, to just can be cut into the appropriate ingredients ;
12. Products work, is prohibited in the feed inlet, to prevent harm; it is prohibited to use any object instead of pushing rod to push the material to prevent the object into contact with a screw member, so that the product is damaged, especially the elderly and children;
13. While working, it is strictly prohibited to eye close to the material inlet, to

prevent accidents;

14. The various parts of the products are not allowed to use the microwave oven disinfection, to avoid thermal deformation damage. Contact with food related parts materials comply with food grade certification requirements, clean, sanitary, reliable;
15. Some ingredients in the pressed after filtering net component, screw, a container cover and other accessories may stain, belongs to the normal phenomenon, does not affect the consumption of dyeing, healthy;
16. Do not put the body into the water or other liquid, nor rinse in water or other liquids; each component is strictly prohibited high temperature above 60 DEG cleaning.
17. Do not use steel wool, abrasive cleaning agents or corrosive liquids (e.g. petrol or acetone to clean the product);
18. The product should be stored to the reach of children. Do not let the body is not perfect, sensory or mental disorder or lack of experience with and knowledge of the people (including children) to use or play with the products;
19. Do not use this product to any component in the dishwasher;
20. This product is only suitable for family use;
21. This product components do not heat;
22. This product is a class I appliances, socket ground must be kept in good grounding.

Chapter two Parts and functions

Juicer parts :



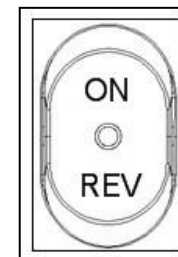
NO	Part name	Function
1	Dust proof	Cover the juice cup assembly, prevent the dust in under the condition of no use
2	pusher	Slowly push the ingredients for.
3	Feeding cylinder	The main components of the juice, is provided at the top of the feeding port, used for placing food.
4	Screw	Squeeze juice of the major component.
5	filter component	The main components of the juice, the juice, slag separation, and the cleaning vessel and the filtering net bracket on the juice and slag.(with small holes)
6	Container	The main components of juicing.
7	juice mouth	Pull-out type so that the juice from the juice outlet or blocked
8	Fruit residue screen cover	Filtration mouth and out of juice
9	Juice cup	Holding the mouth and out the juice juice
10	Host	The key parts of the main shell, motor, providing power.
11	Brush	Brush away the residual slag mouth
12	slag receiving cup	Containing fruit slag out of his mouth.

Parts name and function:

Chapter Three How to use

In the first before using the product, please wash thoroughly and food contact parts (see Chapter fourth for maintenance and maintenance ")

Key operation: (the product is provided with a protective switch, do not cover the lid, the product can't work.)



Button "ON" : Press it, product began to work. If you want to stop, press Button "REV", Make the switch back to the "OFF" position.

Button "REV" : Press it and hold, when it slag and stall. Screw began to reverse. Release the button and press Button "ON", it go back to normal work.

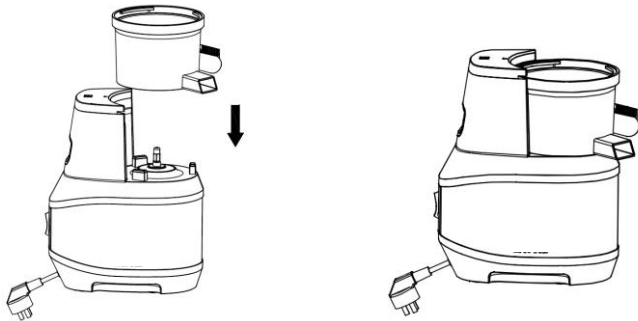
One、How to use

Please install and use the product according to the following procedure :

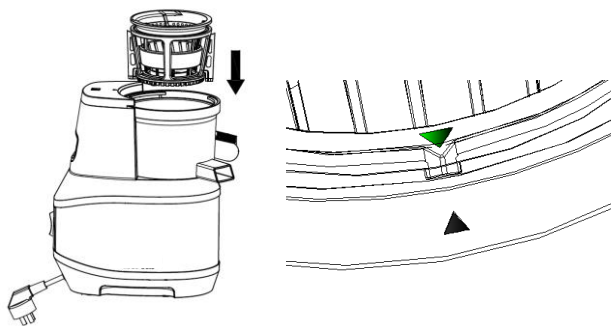
Juice function (Demolition method is the reverse order of the assembly method)

Confirm the bottom of silicone plug is installed before installing the juicer container. If not, the juice will flow out or the juice rate will be reduced.

1. Align the three holes on the juice cup with the three bulges on the base of host, put the juicer container on the host.



2. Install filter components (the triangle mark on the filter must be aligned with the one on the juice container)

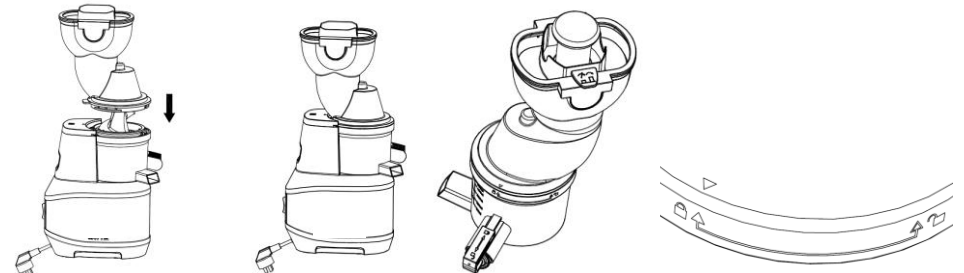


Arrow is at the top of the filter holder, the arrow is relatively small, look for it carefully.

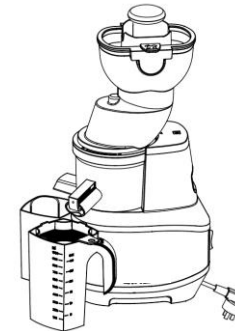
3. Align juice screw with the center of filter bracket, then rotate and insert it.
•Filter bracket and screw shaft without the correct installation, will not be able to cover the lid on



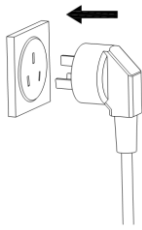
4. Align the triangle on the lid with the unlock mark on the juice container, then clockwise rotate it, align the triangle with the lock mark, that is completely locked. Otherwise it is unlocked.



5. Put cup on the both sides of juice mouth and slag door, put pusher on.
•Do not put a spoon, chopsticks and other things into the inlet



6. Connect the power supply



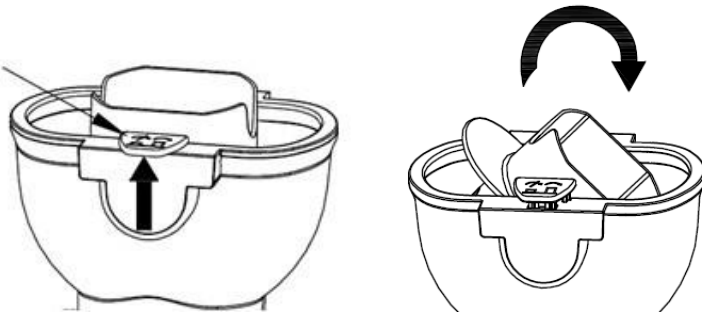
Button "ON" : Press it, product began to work. If you want to stop, press Button "REV", Make the switch back to the "OFF" position.

Button "REV" : Press it and hold, when it slag and stall. Screw began to reverse. Release the button and press Button "ON", it go back to normal work.

- Wash the ingredients and cut into the inlet size, put them on the tray
 - Cut the spinach into small pieces before squeezing, and proper control the feed rate
 - Remove the nucleus, hard seeds, thick or crust of the ingredients before squeezing
 - Choose the appropriate ingredients, see "Chapter III How to use" Section Two

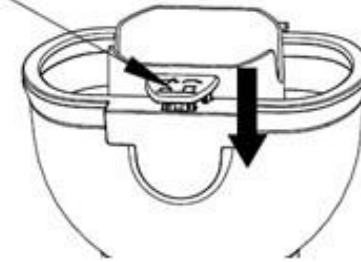
- Put the ingredients into the feed inlet, push them with pusher.
 - Open the button up, when squeeze apples or ingredients bigger than feed inlet, than put the ingredients into the feed inlet and flip into juice container

Open the button up

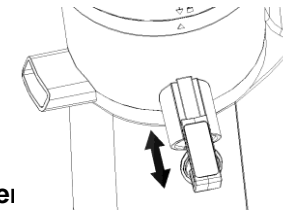


- Shut down the button, and lock swivel bracket when squeeze small volume of fruits such as tomatoes, small orange, peeled pomegranate etc., then put the ingredients into feed inlet.

Shut down the button



- Press Button "ON/OFF" when food is processed and no more juice flow out. After the motor and screw stop completely, take the juice cup away from juice mouth and slag door
 - Juice mouth can adjust the quantity of juice with pull-out and easy to clean



- Fresh fruit juice is recommended as possible, exposed to the air a long time, taste and nutritional value will be affected.

Chapter Four : Maintenance

- Close the "Switch" and power off before cleaning
- Cleaning the machine timely after use
- Do not put the product into water or other liquid. Or washed by water or other liquid.
- It should be keep in a dry place and avoid the sunshine
- Make sure the machine is clean and dry before using
- Refer the following dismounting steps before clean

Chapter Five: Safety Index

Input Voltage	220-240V~
Power	250W
Frequency	50Hz
Continuous working period	≤20 Min
Spacing interval	≥5 Min



Chapter Six: Fault Analysis & Removal

Fault phenomenon	Fault Analysis	Fault Removal
Push the "Switch" and No feedback	1.Check the Power cord and confirm it is inserted Long time working, and protected intelligently	1. Insert the Power cord 2. Restart after 20-30 mins
Smell from the motor running, at the first few time use	It's common for new motor	Send to our maintaince point for repair if it is still have smell
Stop working at midway	1.Too much food and fruit in the feeling tube which caused overload or block uo then ceased 2. Long time working, and protected intelligently	1.Decrease adding food & fruit and push the stick slightly. 2. Restart after 20-3- mins

Much fruit drug contain in juice	Juice net damaged	Change a new juice net
----------------------------------	-------------------	------------------------



Note :

- If the product need to be repaired, please contact to our customer service department, or go to directly to our maintenance point to repair., do not dismantle it by yourself, in order to avoid danger.
- National Service Hotline: 400-100-0811
- The Company designated repair details see the warranty card.

HƯỚNG DẪN SỬ DỤNG

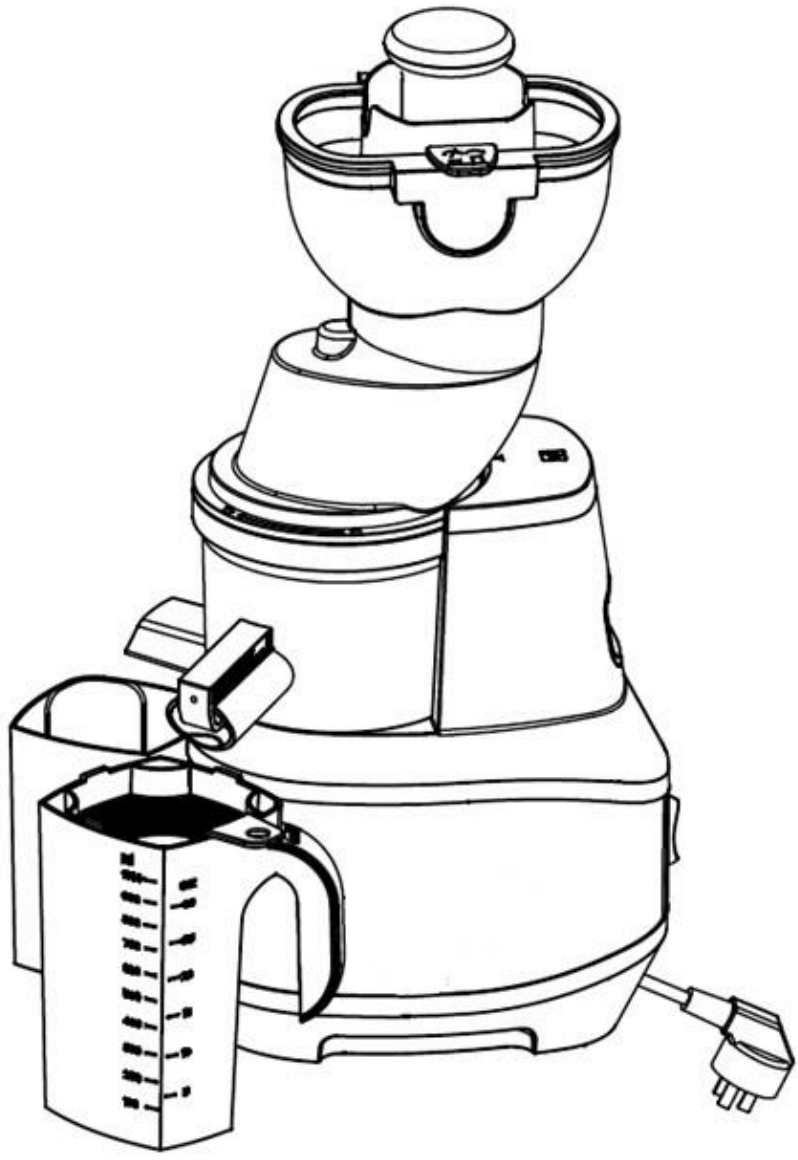
Vietnamese

TÊN SẢN PHẨM: MÁY ÉP CHẬM

Các mã sản phẩm áp dụng: 535.43.531

Thân gửi quý Khách hàng, cảm ơn vì bạn đã sử dụng máy chế biến thực phẩm SAVTM, để giúp bạn vận hành đúng cách sản phẩm này, vui lòng đọc kỹ hướng dẫn trước khi sử dụng. Vui lòng đọc kỹ chương đầu tiên “biện pháp an toàn”.

(Các thông số kỹ thuật của sản phẩm này có thể thay đổi mà không cần thông báo.)



Mục lục

Lời nói đầu.....	1
Chương một Biện pháp an toàn.....	2
Chương hai Các bộ phận và chức năng.....	3
Chương ba Hướng dẫn sử dụng.....	4-12
Chương bốn Bảo dưỡng.....	12
Chương năm Chỉ số an toàn.....	13
Chương sáu Phân tích & khắc phục lỗi.....	13

Lời nói đầu

Cảm ơn bạn đã sử dụng máy chế biến thực phẩm nhãn hiệu lion witter. Để sử dụng và bảo dưỡng đúng cách sản phẩm này, chúng tôi đã thực hiện sổ tay này, vui lòng đọc kỹ trước khi sử dụng và lưu giữ để tham khảo trong tương lai.

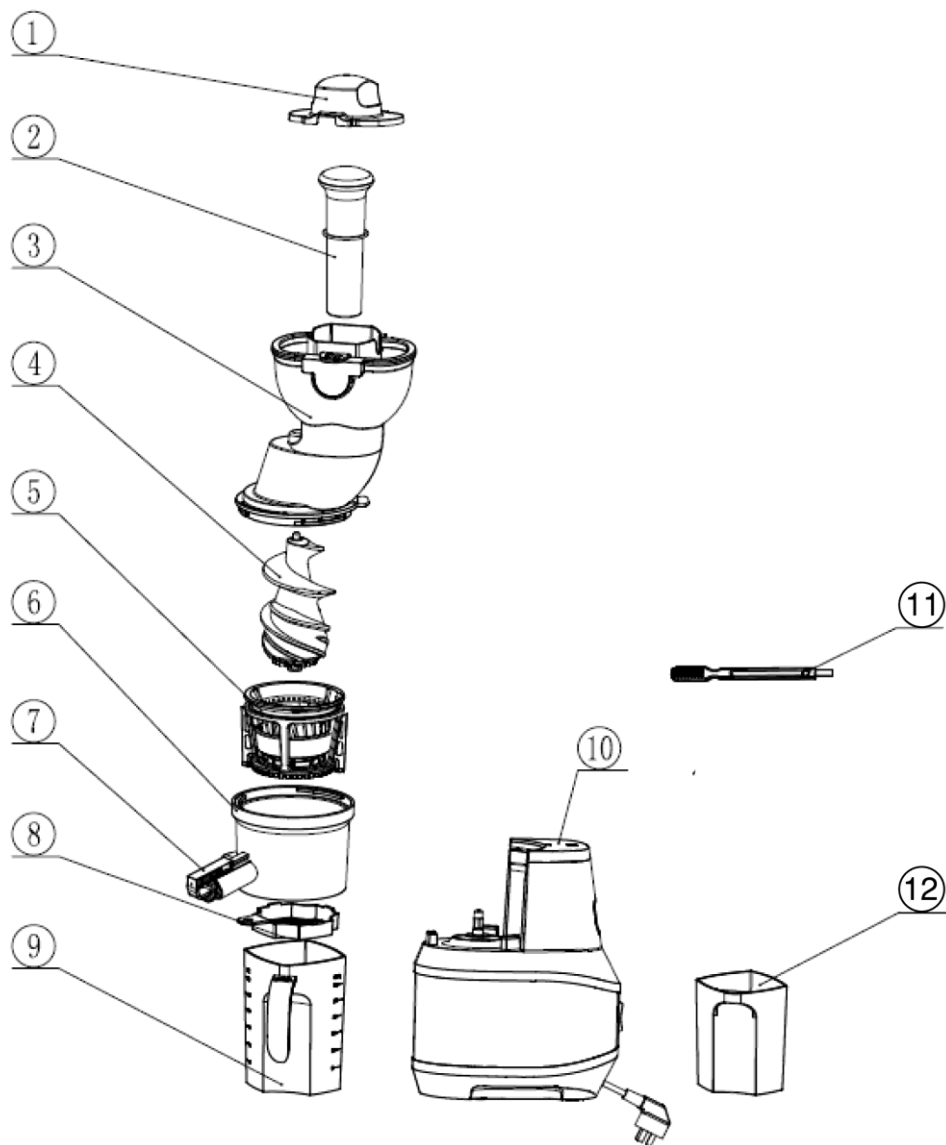
Thông số kỹ thuật này chỉ áp dụng cho loạt máy chế biến thực phẩm "JE230-24M00" của công ty SAVTM, công ty SAVTM có quyền giải thích cuối cùng. Tất cả nội dung được cung cấp để người dùng tham khảo hướng dẫn sử dụng và bảo dưỡng, các vấn đề, chào đón khách hàng đến với dịch vụ tư vấn khách hàng của công ty. Sách, người dùng được chào đón để đưa ra các đề xuất có giá trị, hãy để máy chế biến thực phẩm nhãn hiệu lion witter làm cho cuộc sống của bạn ấm áp, thuận tiện hơn và có lợi cho sức khỏe.

Chương một Biện pháp an toàn

1. Điện áp đầu vào là 220-240 V ~ 50Hz, vui lòng kiểm tra trước khi sử dụng;
2. Sản phẩm này kết nối điện hình chữ Y; nếu dây nguồn bị hỏng, chỉ nhà sản xuất hoặc bộ phận sửa chữa hoặc nhân viên chính thức có chuyên môn mới được quyền thay thế;
3. Đối với những sản phẩm cần sửa chữa, vui lòng liên hệ bộ phận dịch vụ khách hàng, hoặc trực tiếp đến công ty được chỉ định sửa chữa, không tự ý tháo rời, để tránh nguy hiểm;
4. Trước khi tháo rời bất kỳ bộ phận nào, lắp đặt sản phẩm, vui lòng đảm bảo ngắt kết nối với nguồn điện;
5. Trước khi sử dụng, vui lòng kiểm tra dây điện, phích cắm, hệ thống ép, trục vít và các bộ phận khác nếu bị hư hại, ngừng sử dụng sản phẩm, sau đó liên hệ với bộ phận dịch vụ khách hàng, không tháo rời sản phẩm, để tránh nguy hiểm;
6. Nguồn điện phải được bật trước đó, vui lòng kiểm tra các bộ phận có thể tháo rời được lắp đặt đúng vị trí, và bình đựng nước ép phải được gắn chặt với nắp bình đựng, tránh rò rỉ nước ép nếu nắp không được đậy chặt hoàn toàn;
7. Sản phẩm có các thành phần bảo vệ thông minh, do cần nhiều điện năng để dừng hoạt động sau khi hệ thống bảo vệ tự động của sản phẩm được sử dụng trong quá trình ép, cần tiếp tục sử dụng và vui lòng đợi 1 phút để khởi động lại, phương pháp này rất có lợi để kéo dài tuổi thọ của sản phẩm;
8. Trong quá trình làm việc, nếu quá tải hoặc bị kẹt, sản phẩm này sẽ dừng lại và tự động khởi động lại, nếu rô-to vẫn bị kẹt, nên vệ sinh bình đựng nguyên liệu, và tiếp tục sử dụng;
9. Thực phẩm nên được cắt thành những miếng nhỏ, được đặt trong ống tiếp nguyên liệu cho phù hợp; đối với thực phẩm có nhân, hạt cứng, thịt dày hoặc nguyên liệu có vỏ, vui lòng loại bỏ trước khi sử dụng;
10. Sản phẩm này không phù hợp để ép những nguyên liệu cứng, có xơ, như đá, dưa, mía, hoặc thực phẩm dễ bị kẹt, bã, khiến các thành phần bị hư hỏng, ảnh hưởng đến vòng đời của sản phẩm;
11. Thêm nguyên liệu, đẩy nguyên liệu bằng một lực không quá mạnh, để có thể cắt nguyên liệu phù hợp;
12. Sản phẩm hoạt động, bị cấm ở đầu vào tiếp nguyên liệu, để ngăn hư hại, cấm sử dụng đồ vật khác không phải là thanh đẩy để đẩy nguyên liệu ngăn đồ vật tiếp xúc với trục vít, tránh sản phẩm bị hỏng, người già và trẻ em không nên sử dụng sản phẩm này;
13. Trong khi làm việc, nghiêm cấm đặt mắt gần đầu vào tiếp nguyên liệu, tránh xảy ra tai nạn;
14. Các bộ phận khác của sản phẩm không được sử dụng trong lò vi sóng, tránh biến dạng do nhiệt. Tiếp xúc với các bộ phận liên quan đến thực phẩm, nguyên liệu phải tuân thủ các yêu cầu chứng nhận cấp thực phẩm, sạch sẽ, vệ sinh và đáng tin cậy;
15. Một số nguyên liệu trong quá trình ép sau khi được lọc tinh, trục vít, nắp bình chứa và các bộ phận khác có thể bị gỉ, đây là hiện tượng bình thường và không ảnh hưởng đến tiêu thụ, sức khỏe;
16. Không đặt thân máy vào trong nước hoặc các chất lỏng khác, không rửa dưới nước hoặc các dung dịch khác, từng bộ phận bị cấm làm sạch ở nhiệt độ cao trên 60°C.
17. Không sử dụng miếng sợi bằng thép, chất tẩy rửa hoặc chất lỏng ăn mòn (ví dụ: xăng dầu, a-xê-tôn để làm sạch sản phẩm)
18. Sản phẩm này nên được để ở nơi tránh xa tầm tay trẻ em, không nên được sử dụng hoặc chơi bởi người (bao gồm trẻ em) bị rối loạn cảm xúc, tâm trí hoặc thiếu kinh nghiệm và kiến thức;
19. Không đặt sản phẩm này hoặc bất kỳ bộ phận nào vào trong máy rửa bát;
20. Sản phẩm này chỉ sử dụng trong gia đình;
21. Không làm nóng các bộ phận của sản phẩm;
22. Sản phẩm này là thiết bị loại I, ổ cắm trên mặt đất phải được giữ trong điều kiện tốt.

Chương hai Các bộ phận và chức năng

Các bộ phận của máy ép hoa quả :



Tên và chức năng của các bộ phận:

STT	Tên bộ phận	Chức năng
1	Nắp ngăn bụi	Đậy cốc đựng nước ép, ngăn bụi khi không sử dụng
2	Thanh đẩy	Đẩy chậm các nguyên liệu
3	Ống tiếp nguyên liệu	Bộ phận chính của máy ép hoa quả, được đặt phía trên cổng tiếp nguyên liệu, được sử dụng để đưa thực phẩm vào.
4	Trục vít	Bộ phận chính của máy ép.
5	Bộ lọc	Bộ phận chính của máy ép hoa quả, tách bã, và bình làm sạch, giá đỡ lọc tinh của máy ép và để lọc bã. (với những lỗ nhỏ)
6	Bình đựng	Bộ phận chính của máy ép.
7	Vòi ra nước ép	Loại có thể kéo ra được để nước ép có thể chảy ra từ máy ép hoặc bị chặn lại
8	Màng lọc bã	Miếng lọc nước ép
9	Cối đựng nước ép	Hứng dưới vòi ra nước ép để đựng nước ép
10	Thân máy	Bộ phận quan trọng gồm vỏ máy, mô-tơ cung cấp điện năng.
11	Chổi	Loại bỏ bã thừa ở vòi ra nước ép
12	Cối đựng bã	Chứa bã hoa quả từ vòi ra nước ép.

Chương ba Hướng dẫn sử dụng

Trước khi sử dụng lần đầu, rửa sạch các bộ phận tiếp xúc với thực phẩm với nước (xem Chương bốn để xem cách thức bảo dưỡng)

Hoạt động chính: (sản phẩm này được cung cấp công tắc bảo vệ, nếu không đậy nắp, sản phẩm không thể hoạt động.)



Nút "ON" : Nhấn nút này, thiết bị bắt đầu hoạt động. Nếu bạn muốn dừng lại, nhấn nút "REV", Nhấn công tắc về vị trí "OFF".

Nút "REV" : Nhấn và giữ nút này, khi thiết bị bị gì và chết máy. Trục vít bắt đầu đảo ngược. Nhả nút này và ấn nút "ON", thiết bị sẽ quay trở về hoạt động bình thường.

Một. Hướng dẫn sử dụng

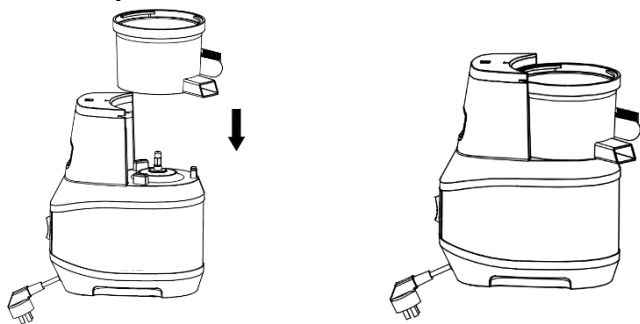
Vui lòng lắp đặt và sử dụng sản phẩm theo quy trình sau:

Chức năng của máy ép hoa quả (Quy trình tháo rời được thực hiện ngược lại so với quy trình lắp ráp)

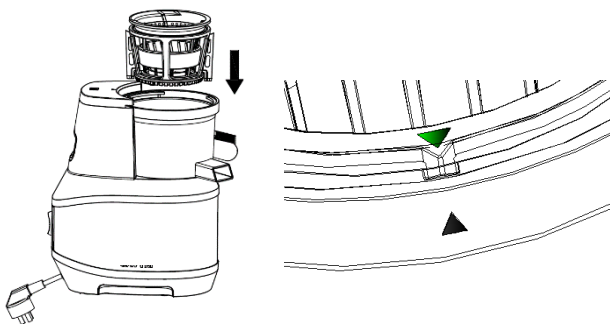
Đảm bảo đáy của phích cắm silicone được lắp đặt trước khi lắp bình đựng máy ép hoa quả.

Nếu không, nước hoa quả sẽ bị chảy ra ngoài và tốc độ của máy ép sẽ bị giảm

2. Căn chỉnh ba lỗ trên bình đựng với ba vị trí nhô lên của thân máy, đặt bình đựng vào thân máy.



2. Lắp bộ lọc (đầu tam giác trên bộ lọc phải phù hợp với một vị trí trên bình đựng)



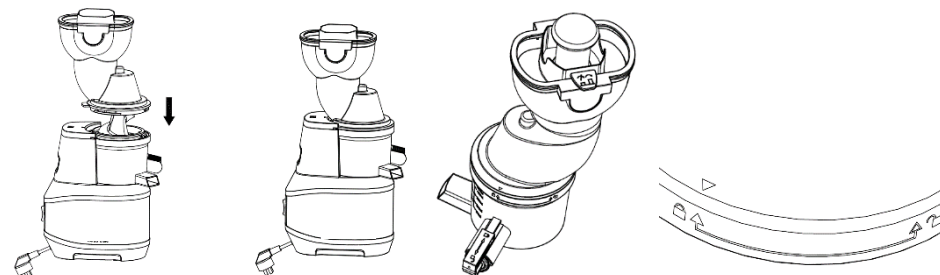
Mũi tên nằm ở trên cùng của ngăn chứa bộ lọc, mũi tên tương đối nhỏ, vui lòng tìm kỹ.

3. Căn chỉnh trục vít của máy ép với giá đỡ bộ lọc, xoay và lắp vào.

• Nếu giá đỡ bộ lọc và trục vít không được lắp chính xác, không thể đậy nắp.

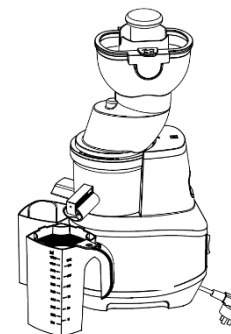


4. Căn chỉnh hình tam giác trên nắp với biểu tượng mở khóa trên bình đựng, sau đó xoay theo chiều kim đồng hồ. Căn chỉnh hình tam giác với biểu tượng khóa, bình đựng hoàn toàn được đóng lại. Thao tác ngược lại để mở khóa.

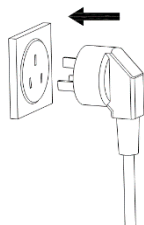


5. Đặt ống tiếp nhận nguyên liệu lên phía trên của vòi ra nước ép, sau đó đặt thanh đẩy lên.

• Không dùng thìa, đũa hoặc dụng cụ khác để đưa nguyên liệu vào



6. Kết nối nguồn điện



Nút "ON" : Nhấn nút này, thiết bị bắt đầu hoạt động. Nếu bạn muốn dừng lại, nhấn nút "REV", Nhấn công tắc về vị trí "OFF".

Nút "REV" : Nhấn và giữ nút này, khi thiết bị bị gì và chết máy. Trục vít bắt đầu đảo ngược. Nhả nút này và ấn nút "ON", thiết bị sẽ quay trở về hoạt động bình thường.

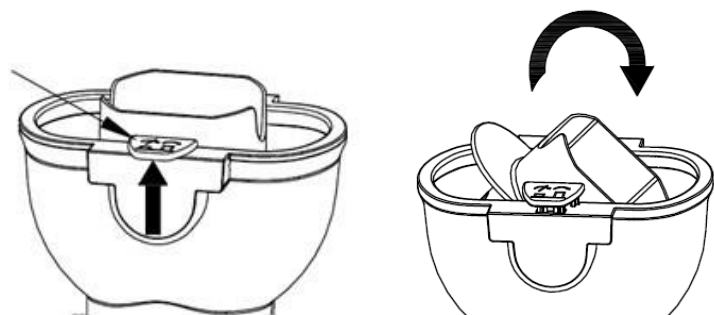
7. Rửa sạch nguyên liệu và cắt nguyên liệu bằng với kích thước của khe tiếp nguyên liệu, đặt nguyên liệu đã cắt vào khay

- Cắt rau bina thành từng miếng nhỏ trước khi ép, kiểm soát tốc độ tiếp nguyên liệu thích hợp
- Loại bỏ nhân, hạt cứng, vỏ cứng hoặc dày trước khi ép
- Chọn nguyên liệu thích hợp, xem "Chương III Hướng dẫn sử dụng" Mục Hai

8. Đưa nguyên liệu vào khe tiếp nguyên liệu, đẩy nguyên liệu xuống bằng thanh đẩy

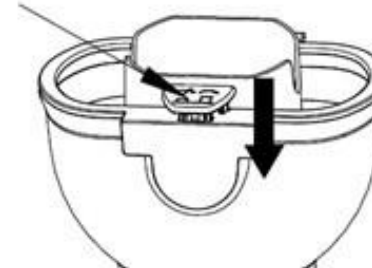
- Ấn nút mở, khi ép táo hoặc nguyên liệu có kích thước lớn hơn khe tiếp nguyên liệu, sau đó đưa nguyên liệu vào khe tiếp nguyên liệu và lật nắp bình đựng

Nhấn nút mở nắp



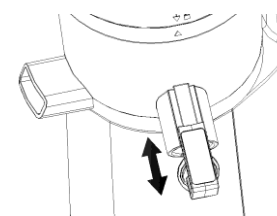
• Đóng nắp, và khóa khớp quay khi ép hoa quả kích thước nhỏ như cà chua, quả cam nhỏ, lựu đã tách vỏ, v.v. sau đó đưa nguyên liệu vào khe tiếp nguyên liệu.

Nhấn nút đóng nắp



9. Nhấn nút "ON/OFF" khi thực phẩm được chế biến và không có nước ép chảy ra. Sau khi mô-tơ và trục vít dừng hoạt động hoàn toàn, nhấn bình đựng ra khỏi vòi ra nước ép và cửa xả bã

- Vòi ra nước ép có thể điều chỉnh lượng nước ép bằng cách kéo ra và dễ dàng vệ sinh



- Nước ép hoa quả tươi nên được dùng luôn sau khi ép, không nên để lâu trong không khí sẽ ảnh hưởng đến hương vị và giá trị dinh dưỡng của nước ép.

Chương bốn: Bảo dưỡng

1. Đóng "Công tắc" và tắt nguồn trước khi vệ sinh.
2. Vệ sinh máy sau mỗi lần sử dụng.
3. Không đặt thiết bị này vào trong nước hoặc chất lỏng khác. Hoặc rửa bằng nước hoặc chất lỏng khác.
4. Nên bảo quản ở nơi khô ráo và tránh ánh nắng mặt trời.
5. Đảm bảo thiết bị sạch và khô trước khi sử dụng.
6. Xem các bước tháo rời dưới đây trước khi làm sạch.

Chương năm: Chỉ số an toàn

Điện áp đầu vào	220-240V~
Công suất	250W
Tần số	50Hz
Thời gian làm việc liên tục	≤20 phút

Khoảng cách	≥5 phút
-------------	---------



Chương sáu: Phân tích & khắc phục lỗi

Hiện tượng lỗi	Phân tích lỗi	Khắc phục lỗi
Nhấn "Công tắc" và không phản hồi	2. Kiểm tra dây điện xem đã được cắm hay chưa Thời gian làm việc dài, được bảo vệ thông minh	2. Cắm dây điện 2. Khởi động lại sau 20-30 phút
Người thấy mùi từ mô tô đang hoạt động ở những lần sử dụng đầu tiên	Đây là điều bình thường đối với mô tô mới	Gửi cho bộ phận bảo dưỡng để sửa chữa nếu tiếp tục có mùi
Dừng hoạt động giữa chừng	3. Quá nhiều thực phẩm và hoa quả trong khe tiếp liệu có thể dẫn đến quá tải hoặc bị kẹt, sau đó dừng lại 4. Thời gian làm việc dài, được bảo vệ thông minh	1. Giảm lượng thực phẩm và hoa quả và đẩy nhẹ nhàng thanh đẩy 2. Khởi động lại sau 20-3 phút
Nhiều loại hoa quả trong nước ép hoa quả	Lưới lọc nước ép bị hỏng	Thay lưới lọc nước ép mới



Ghi chú :

- Nếu cần sửa chữa sản phẩm này, vui lòng liên hệ bộ phận dịch vụ khách hàng, hoặc đến trực tiếp điểm bảo dưỡng của chúng tôi để sửa chữa, không được tự ý tháo dỡ, tránh gây nguy hiểm.
- Đường dây nóng dịch vụ quốc gia: 400-100-0811
- Công ty được chỉ định sửa chữa chi tiết, xem trên thẻ bảo hành.



HÄFELE

Häfele VN LLC.

Website: www.hafele.com.vn

