

Installers &  
User guide

**HÄFELE**

**EL8500-TCB**

**Smart Mortise.**

**HÄFELE**

---

igloohome

Version 0.1

As our Hafele-Igloohome app is frequently updated, there may be changes to this manual.  
Please refer to our website [www.keyless.vn](http://www.keyless.vn) for the latest version of the manual.

# Table of Contents

<b>04</b>	What's Included
<b>05</b>	Specifications
<b>06</b>	Requirements
<b>07</b>	Lock Anatomy
<b>08</b>	Installation Type
<b>09</b>	Preparing the Door
<b>11</b>	Installation Instructions
<b>14</b>	Pairing
<b>16</b>	Features
<b>18</b>	Unlocking
<b>19</b>	Locking
<b>20</b>	Lock Tutorial
<b>24</b>	Lock Behaviour
<b>25</b>	Troubleshoot

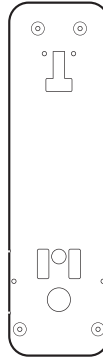
# What's Included



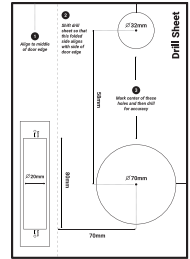
Front Assembly



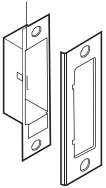
Back Assembly



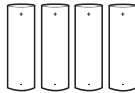
Back Plate



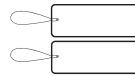
Drill Sheet



Strike Plate



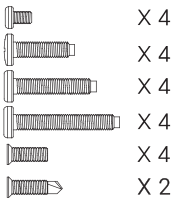
AA Batteries x4



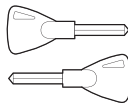
Key Cards x2



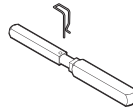
Key Stickers x2



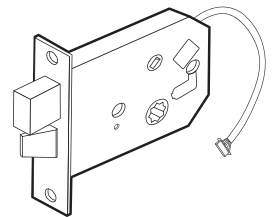
Screws



Emergency Keys



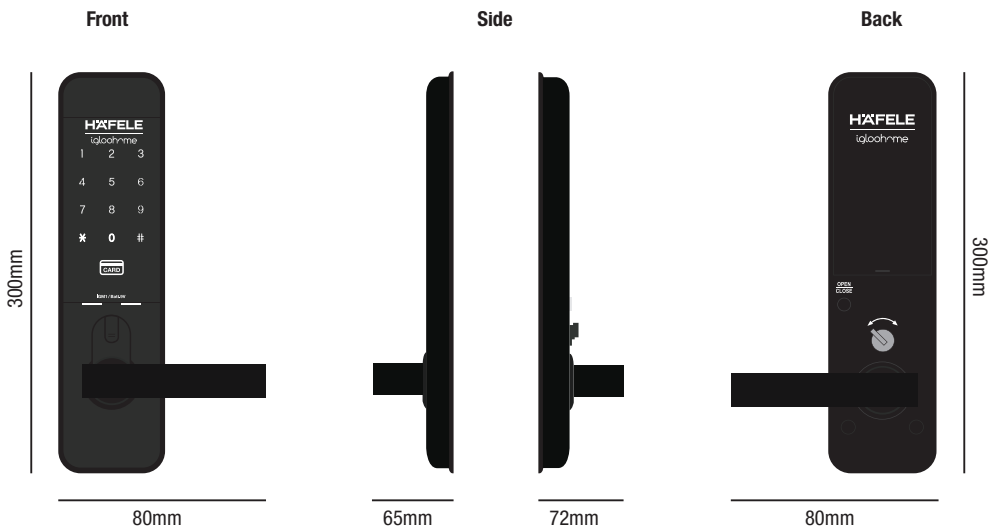
Mortise Shaft + Pin



Mortise Assembly

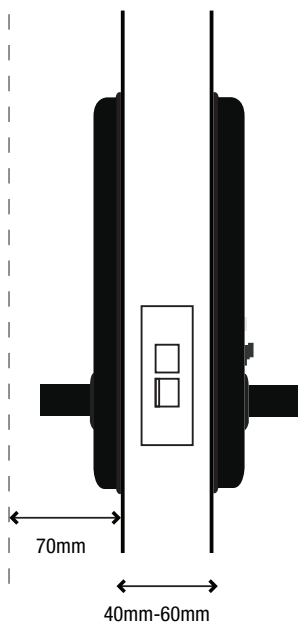
# Specifications

Model	EL8500-TCB Smart Mortise Lock
Material	Al, ABS
Batteries	4 x AA Alkaline (Non - Rechargeable) (DO NOT USE: Eveready/ Super Heavy Duty)
Unlock Mechanism	Bluetooth, PIN code, Key cards, Key Stickers, Open/Close Button, Handle, Thumbturn, Physical Keys

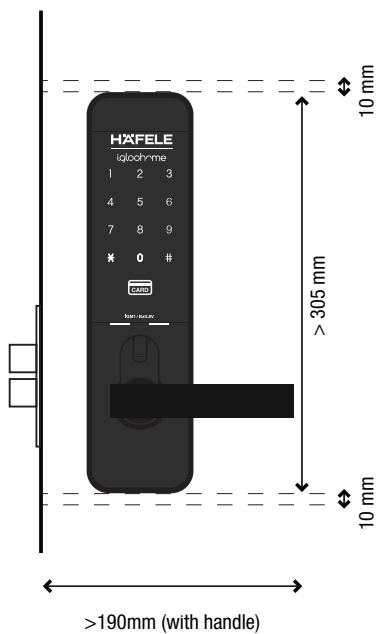


# Requirements

## Door Thickness

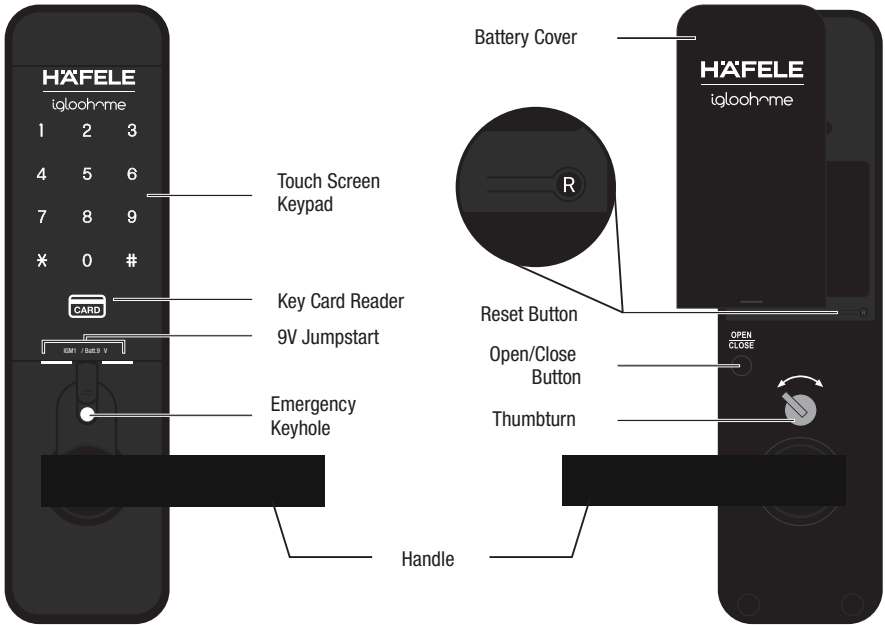


## Clearance

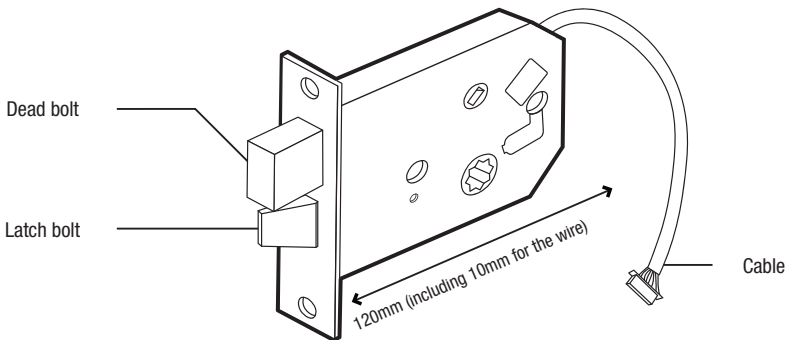


# Lock Anatomy

## Outer Body



## Mortise Assembly



# Installation Type

## Screws

Quantity: 4 each

• 06mm



• 20mm



For doors with thickness 40 - 45mm

• 30mm



For doors with thickness 45 - 50mm

• 40mm



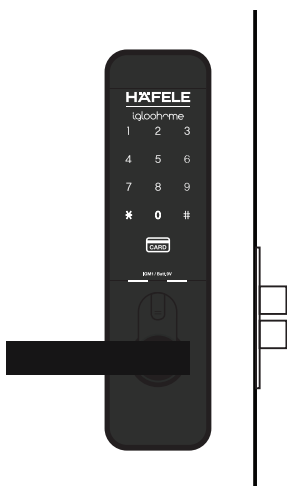
For doors with thickness 50 - 60mm

• 12mm

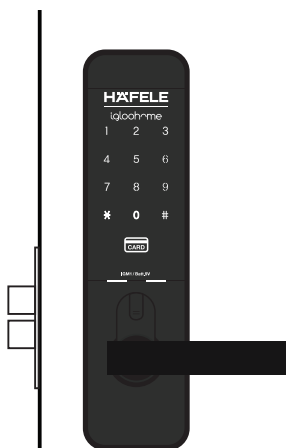


## Door Type

### Right Installation



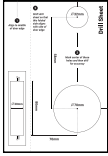
### Left Installation





# Preparing the Door

## Items needed:



Drill Sheet



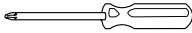
Drill



32mm Hole Saw



70mm Hole Saw



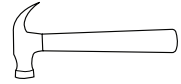
#2 Phillips Screw Driver



20mm Spade Bit



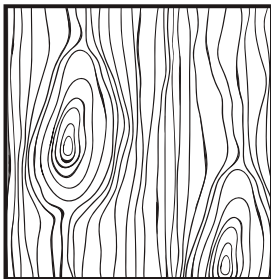
20mm Chisel



Hammer

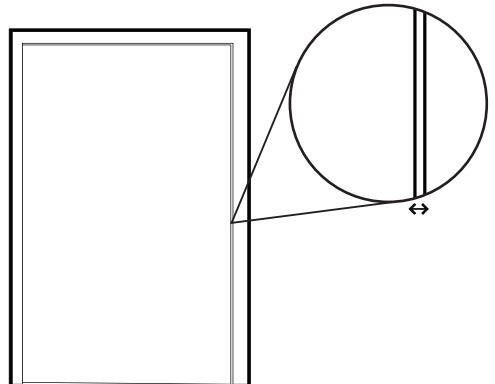
## Recommended

Door and door frame material : **Wood**



## Recommended

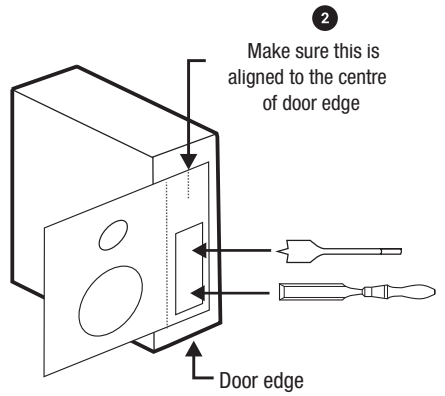
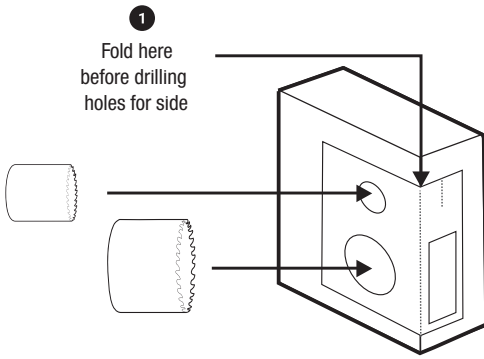
Gap between door and door frame: **<3mm**



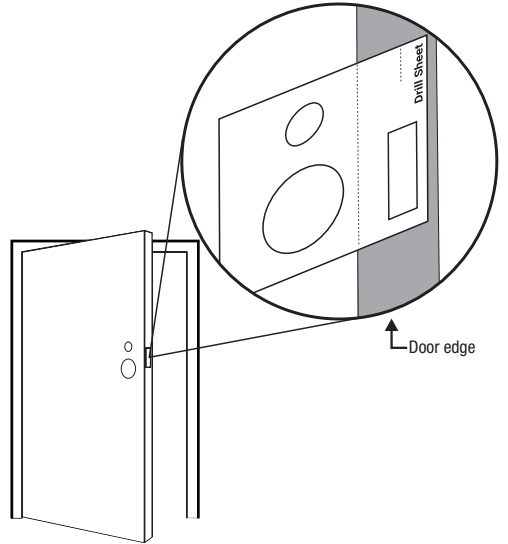
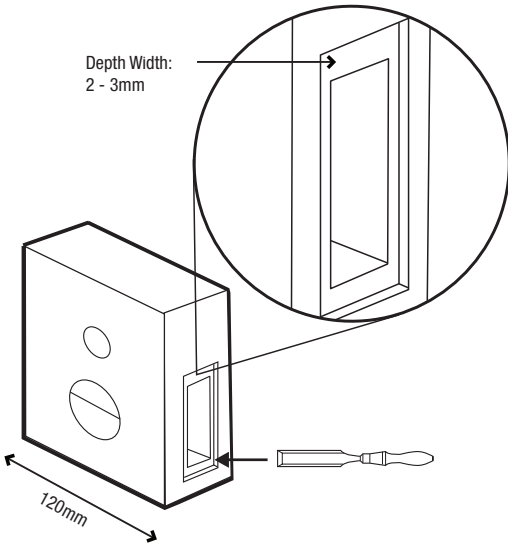
\* Not for: metal gates, glass doors or sliding doors.

# How to use the Drill Sheet

## Drilling (Door)



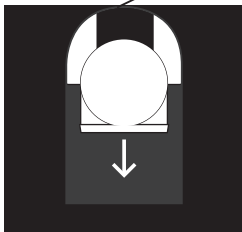
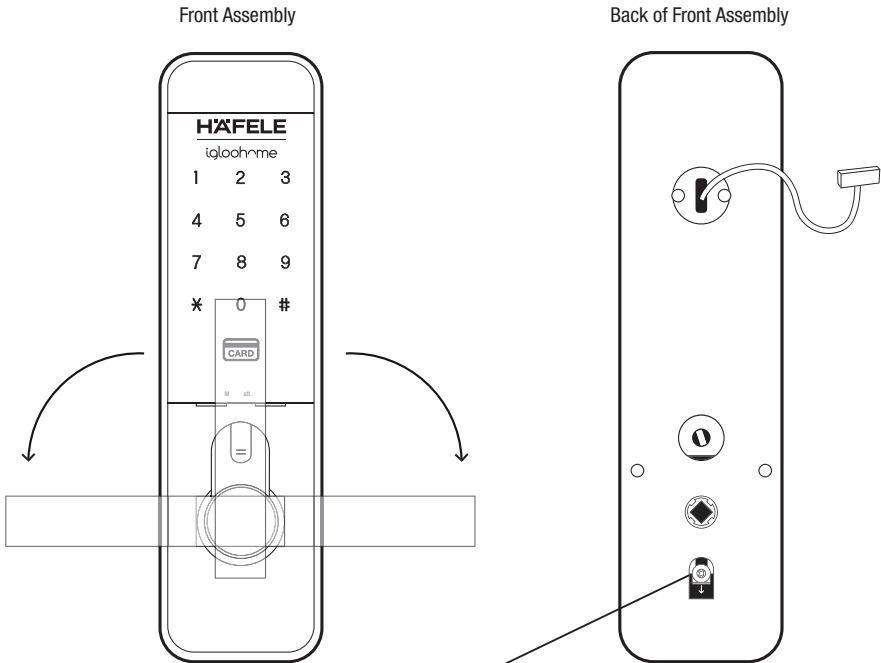
## Chiselling



\* Mark the center of the holes and then drill for accuracy.

# Installation Instructions

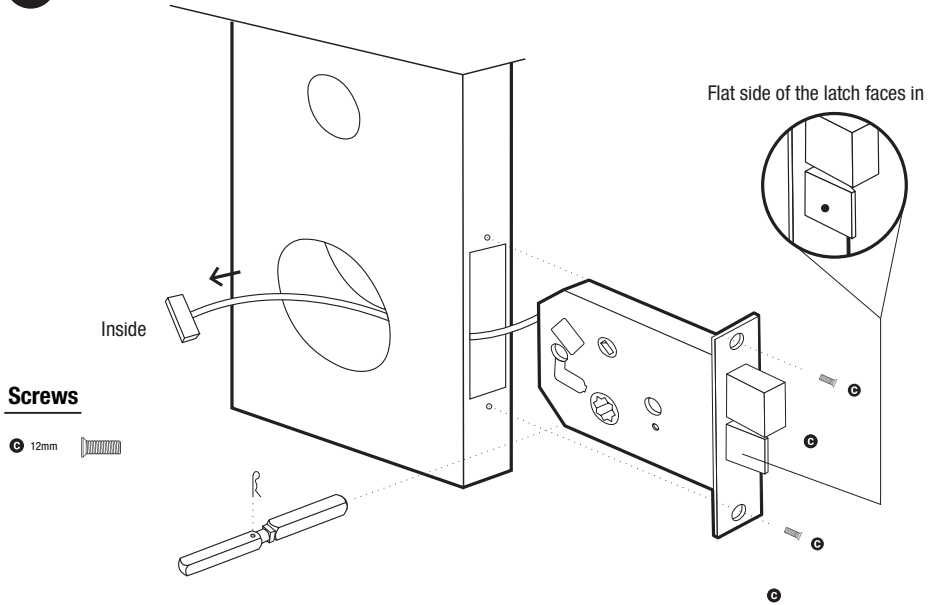
- 1 Determine the position of the door handle and pull until it clicks**



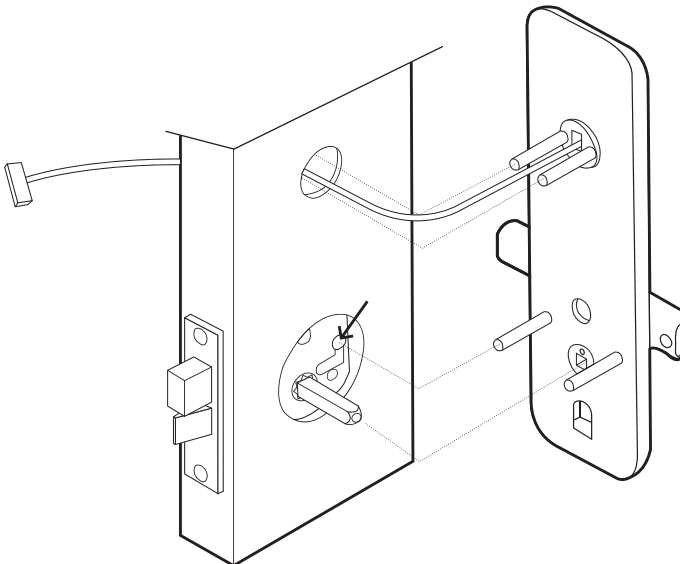
## Releasing of Catch

In case you have positioned the door handle wrongly, release the handle catch that can be found behind the front / back lock assembly.

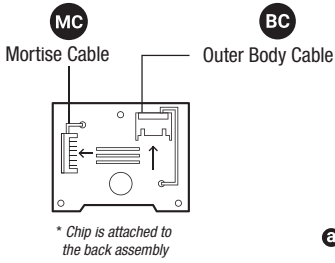
## 2 Install Mortise



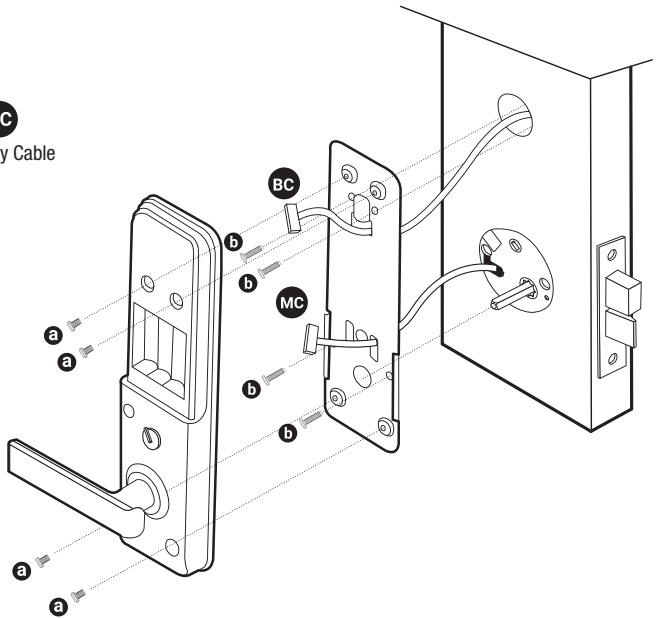
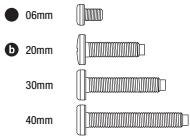
## 3 Install Outer Body



## 4 Install Inner Body

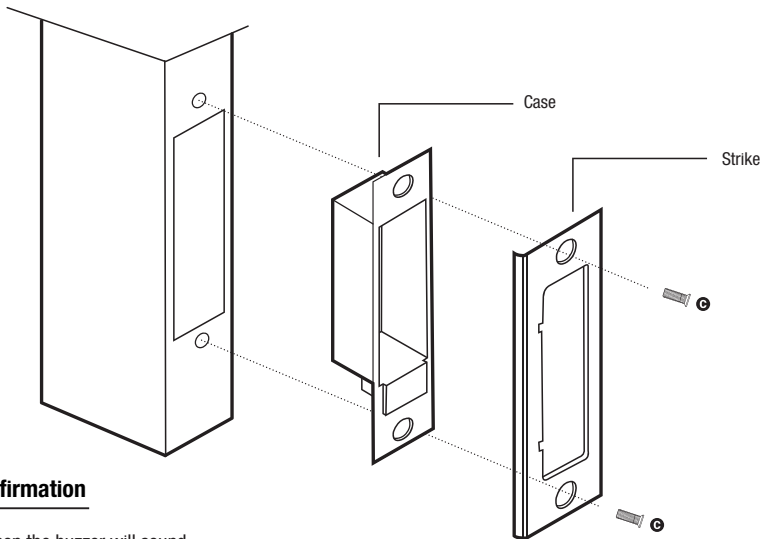


### Screws



## 5 Install Strike on the door frame.

Ensure to chisel appropriately to the correct measurements.



### Screws



### Installation Confirmation

1. Insert batteries then the buzzer will sound
2. Lock the door by pressing and holding '#'
3. Unlock the door with \*1234567890#

# Pairing



**Download Häfele Lock App**  
from App Store/Google Play



**Register** a new account or,



**Login** with an existing account on app

## CHECKLIST

- Lock has not been paired
- The keypad stays awake during pairing
- Turn on your phone's Bluetooth and Internet connection

## New users

1. Upon **Login** > **Add a new igloohome lock** > **Select your Product**



### 1.1 Pairing Option 1

Upon **Scan QR Code** > Scan (completed) > **Tap on lock** > Press **Next** to complete pairing > **Lock Paired!**



### 1.2 Pairing Option 2

Select **manual pairing** > Follow **Steps for Pairing Lock To App** > Select **Bluetooth Lock** > (Series of beeps will sound on successful pairing ) > **Lock Paired!**



Follow **Steps for Pairing Lock To App**



2. **Enter your lock name** > Confirm > **Create New Home** > Name Your Home > Submit > Successfully Added!



# Pairing

## Current users

1. Ensure that you have an existing home listing through **Menu > Configuration > Add Home** - Proceed if your home is listed.



2. Go to **Menu > Configuration > Add Lock > Select your Product >**

### 2.1 Pairing Option 1

Upon **Scan QR Code > Scan (completed) > Tap on lock > Press Next** to complete pairing > **Lock Paired!**



### 2.2 Pairing Option 2

Select **manual pairing > Follow Steps for Pairing Lock To App > Select Bluetooth Lock >** (Series of beeps will sound on successful pairing ) > **Lock Paired!**



Follow **Steps for Pairing Lock To App**



3. Add lock to a new or existing home.

3.1 **Enter your lock name > Confirmn > Create new home > Name Your Home > Submit > Successfully Added!**



3.2 **Enter your lock name > Confirmn > Add lock to existing Home > Select Home > Successfully Added!**



# Features

## PIN / Bluetooth Unlock



### **Bluetooth Master Key**

The EL8500 Smart Mortise unlocks with Bluetooth via the app.



### **User PIN Code**

The mobile app can generate user PIN codes, with validity duration from One-Time, Permanent, or a Duration based on Date-time.



### **Bluetooth Guest Key**

Bluetooth keys based on duration can be generated and shared with guests.



### **Master PIN Code**

The EL8500 Smart Mortise unlocks with a permanent Master PIN Code.



### **Decoy PIN Code**

A total of 16 decoy digits including PIN code can be entered to prevent the PIN code from being exposed.

## Lock / Unlock



### **Sensor Re-lock**

When the lock senses that the door is closed, the bolt will automatically re-lock.



### **Key Card Unlocking**

The EL8500 Smart Mortise is able to register up to 16 key cards.



### **Timer Re-lock**

After successfully unlocking, the EL8500 Smart Mortise will re-lock after a period of time (between 5 to 120 seconds). The owner sets this function.

## Alarms / Notification



### **Fire Detection Alarm**

When the sensor on the inside of the door detects a temperature between 50°C - 70°C for a sustained period of time, the door will unlock automatically with a loud alarm sound to allow you to exit. To disable fire detection alarm, remove one battery.



### **Obstruction Alarm**

Will keep ringing when the mortise lock is unable to lock/unlock fully. This happens when the lock is low in battery, or the mortise alignment is off. If the warning sound continues, please change the batteries or close the door fully. To disable the alarm: tap on keypad, or press Open/Close button.



# Features



## Tamper Alarm

The lock will sound if intruders try to cut the cable of the lock.



## Low Battery Indicator

When battery power is low (i.e. below 20%), a red low battery indication will flash when you tap the keypad. The battery level will also be updated on the app during Bluetooth unlock. If battery power runs out, use the 9V jumpstart or physical key override.

## Security



## Security Lockout Mode

After 5 consecutive unsuccessful attempts at entering a PIN code, the Smart Mortise will sound an alarm and be unresponsive for 5 minutes. Physical key and Bluetooth Unlock can be used to unlock in this state.



## Activity Logs

Entry via PIN codes and Bluetooth Key will be logged in the app.

Bluetooth key access logs are updated in real-time and PIN code access logs are updated when the owner uses a bluetooth key or update logs.



## Keypad Lockout Mode

Activate this from indoors to prevent entry from outsiders. Physical key and Bluetooth Unlock can be used to unlock in this state.

## Others

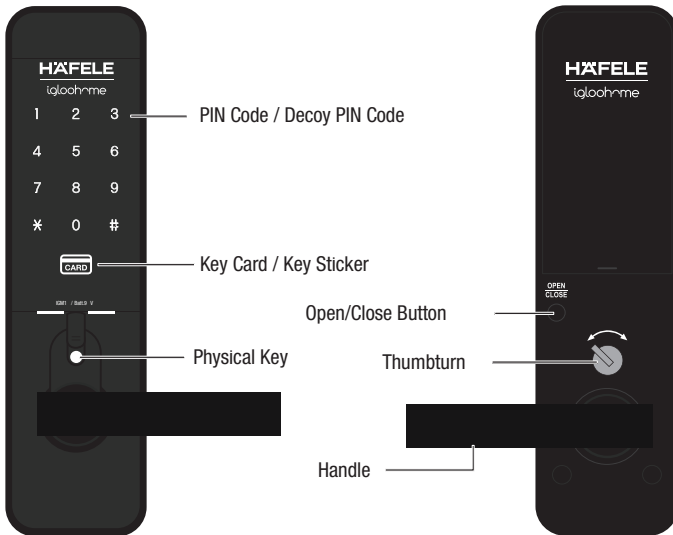


## Volume Adjusting Function

There are 6 volume levels, including mute.

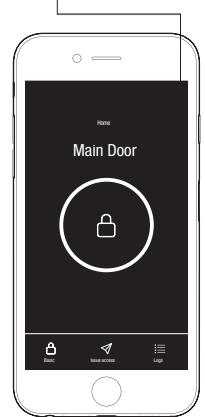
# Unlocking

## To unlock the door



## Häfele Lock App

Bluetooth Basic Unlock  
Bluetooth Easy Unlock



### Legend



#### PIN Code

Key in your PIN code and press '#'



#### Decoy PIN Code

Key in up to a total of 16 digits, including the PIN code, followed by '#'



#### Bluetooth Basic Unlock

On your app, click on the Bluetooth Unlock button and tap on your lock



#### Handle

Turn handle to unlock



#### Thumbturn

Use thumbturn at the back of lock



#### Bluetooth Guest Key

Refer to lock tutorial - Step 13



#### Key Card / Key Sticker

Tap your key cards on the reader



#### Open/Close Button

Press Open/Close Button at the back of the lock

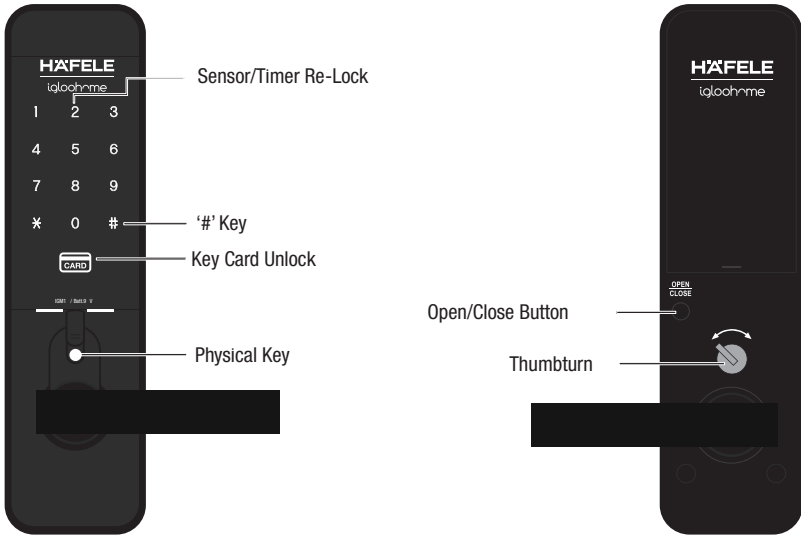


#### Physical Key

Use the physical key to unlock the door

# Locking

## To lock the door



### Legend



**'#' Key**  
Press and hold '#'



**Open/Close Button**  
Press Open/Close Button at the back of the lock



**Sensor Re-Lock**  
Refer to Lock Tutorial - Step 8



**Physical Key**  
Use the physical key to lock the door



**Timer Re-Lock**  
Refer to Lock Tutorial - Step 9

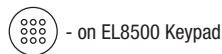


**Thumbturn**  
Use thumbturn at the back of lock

# Lock Tutorial



- on Häfele Lock App



- on EL8500 Keypad

## 1 Default factory PIN code



In the factory mode (before pairing), the PIN to unlock is \* 1234567890 #

## 2 Setting Master PIN code



Before proceeding, turn on your Bluetooth and ensure that you are within Bluetooth range of the lock.

Home > Select Lock Name >  > Master >  >

Enter 7-9 digit PIN

Repeat PIN

\*\*\*\*\* \*\*

\*\*\*\*\* \*\*

## 3 Adding new PIN code



New PIN codes can be added from

Home > Select Lock Name >  >  > Choose who to issue key to > Select Access Type > Enter Access Details > 




PIN Type	Steps	Activate within*
One-Time PIN	Add description > OK	6 hrs of generation
Permanent PIN	Add description > OK	24hrs of generation
Duration PIN	Add description > Start, End Date and Time > Add duration PIN	24hrs from the start time

On your Lock Info page, under Ad hoc PINs you should see the new PIN code

\*PIN code description can be changed by clicking on >  > Select PIN >  > Edit

## 4 Activity Logs



To View	Home > Select Lock Name > 
To Update	Home > Select Lock Name >  > 

# Lock Tutorial



- on Häfele Lock App



- on EL8500 Keypad

5

## Editing & Deleting PIN codes



**To Edit:** Home > Select Lock Name >



> Select PIN >



**To Delete :** Home > Select Lock Name >



> Select PIN >



- \* Before editing a PIN code, please make sure that it is used once.
- \* Editing and deleting PIN codes require you to be within Bluetooth range of the lock.
- \* Edited PINs can only be within 4 - 9 digits long.
- \* Deleted PINs will be reflected in 'INACTIVE' tab.
- \* Master PIN code cannot be changed via this method; refer to step 2.

6

## Removing used PIN codes from app view



Go to Home > Select Lock Name >



> ' INACTIVE ' > Select PIN >



The PIN code will be removed from your app view.

\* This does not permanently deactivate PINs. Active and unactivated PINs can still be used to unlock. To remove PINs from lock, refer to Step 7.

7

## Resetting PIN Codes



Ensure that Bluetooth is switched on, and you are within Bluetooth range of the lock.

Go to Home > Select Lock Name >



>

Lock will reset all codes except for Master PIN, and all PIN codes previously generated are no longer valid.

# Lock Tutorial



- on Häfele Lock App



- on EL8500 Keypad

8

## Enabling & Disabling Sensor Re-lock\*



To Enable	* 2 2 # <Master PIN> #
To Disable	* 2 3 # <Master PIN> #

\* By default, Sensor Re-lock is activated

9

## Enabling & Disabling Timer Re-Lock\*



To Enable	* 2 0 # <Master PIN> # <duration (between 5-120 seconds)> #
To Disable	* 2 1 # <Master PIN> #

\* By default, Timer Re-lock is enabled and set at 60 seconds

10

## Adjusting Volume



To Adjust	* 3 0 # <Master PIN> # <3/6 repeatable> #
To increase the volume	Select key 3
To decrease the volume	Select key 6

\* To mute, decrease the volume to minimum. Keypad will blink on mute to indicate key press.

\* If the volume does not change further then that is the maximum or minimum.

11

## Adding & Deleting Key Card



Home > Select Lock Name >  (Bluetooth Unlock) >  >  >

 > Follow steps to add ID Card

# Lock Tutorial



- on Häfele Lock App



- on EL8500 Keypad

12

## Keypad Lockout Mode



To prevent others from using PIN code and key cards to unlock while you are inside the property.

Note: Bluetooth keys can be used to unlock in this mode.



To Activate	With the door locked, press and hold the Open/Close button until you hear a series of beeps
To Disable without unlock	Press and hold Open/Close until you hear a series of beeps
To Disable and unlock	Keypad lockout mode will automatically be deactivated if any other mode of access is used to unlock the door. This includes: Bluetooth unlock, physical key, open/close button, thumbturn and handle.

13


## Bluetooth Key Sharing (Bluetooth Guest Key)



Bluetooth sharing allows you to share a Bluetooth Key with other users for mobile access. It allows your guests to unlock the igloohome smart lock via Bluetooth.

**To create a Bluetooth Key,** Go to Home > Select Lock Name >  >  > Choose who to issue key to > Access Type : Bluetooth Key > Enter Access Details >

**To receive a Bluetooth Key,** Download the igloohome app from iTunes or Google Play store and register/login to your account

(a) To receive key via QR code, go to Home > Visits >  or

(b) To receive a key via URL, click on the URL and follow the instructions

*\* Note: Bluetooth Key must be accepted within 1 hour of generation before it expires*

To use a Bluetooth Key, Go to Home > Visits > Click on  to unlock the door

To delete a Bluetooth Key, Go to Home > Select Lock Name >  > 'PENDING' >  > Ok

14

## 9V Jumpstart Feature



Step 1 - Touch and hold the battery contacts against the 9V jumpstart pin on the lock and you will hear a series of beeps

Step 2 - While holding the 9V battery to the jumpstart, key in your PIN code on the keypad followed by '#' to unlock

# Lock Behaviour

Behaviour	Sensor Re-lock Activated	Timer Re-lock Activated
<p>Mortise will lock upon door closure.</p> <p>Should the door be kept open after Timer is up, door will not lock until door is closed.</p> <p>Should the door be kept closed after unlocking, door will lock after Timer is up.</p>	ON	ON
Mortise will lock upon door closure only.	ON	OFF
Mortise will lock when Timer is up, regardless of whether door is open or closed.	OFF	ON
<p>Manual lock mode:</p> <p>Door will not re-lock automatically</p>	OFF	OFF

\* By default, the Sensor Re-lock is enabled and Timer Re-lock is set at 60 seconds.

	Security Lockout Mode	Keypad Lockout Mode
Activated by	5 consecutive invalid PIN or key cards	Press and hold the Open/Close button indoors until you hear a series of beeps.
Disable By	Bluetooth Key Physical Key Open/Close Button Thumbturn Handle	Bluetooth Key Physical Key Open/Close Button Thumbturn Handle
Alarm	Sounds alarm	No alarm
Behaviour	Only 'Close' lights up	Both keypad and 'Close' light up
Duration	Unresponsive for 5 minutes	Unresponsive until Keypad Lockout Mode is disabled



# Troubleshoot

## Pairing is unsuccessful

- Try with a different mobile device, using the same username and password
- Update your phone's Operating system to the latest version
- Restart the Bluetooth and internet connection on your mobile device
- Restart Hafele Lock app on your mobile device
- Switch to a new set of batteries

## Keypad does not light up

- Use a 9V battery to jumpstart and switch to a new set of batteries

## Keypad is flickering

- The mortise is low in battery. Switch to a new set of batteries

## Generated PIN codes do not work

- Make sure that the generated PIN codes are activated within the given hours
- Do a Bluetooth Unlock to refresh the app
- PIN codes may have been customised or expired

## Changing Batteries

- To open the battery compartment, slide the cover upwards and replace all four batteries

## Lock is not working when battery level is not 100%

- Do a Bluetooth unlock to refresh the battery level on the app
- Battery level shown in the app may not be accurate
- Use Alkaline batteries only
- Do not use: Heavy Duty, Eveready, GP, or rechargeable batteries

\* Using high quality batteries will improve the performance and lifespan of the lock

## Bluetooth Key is not working

- Restart the Bluetooth and internet connection on your mobile device
- Check on the timezone of the home listing against your phone time
- Check if the Bluetooth Key is expired. It must be accepted within 1 hour of generation
- Update your igloohome app to the latest version
- Switch to a new set of batteries

## Re-lock is not working

- Check battery level of the lock
- Make sure you have enabled sensor or timer re-lock

## Keypad lights up on touch only

- Check if the mortise is in keypad lockout mode or security lockout mode
- Check that your lock is not muted
- Refer to Lock Tutorial - Step 12

Hướng dẫn lắp đặt  
& sử dụng

**Khóa điện tử**  
**HÄFELE**  
**EL8500-TCB**

**HÄFELE**

---

igloohome

Version 0.1

Ứng dụng Häfele Lock sẽ được cập nhật thường xuyên, do đó các thông tin hướng dẫn này sẽ được thay đổi.  
Vui lòng truy cập trang web [www.keyless.vn](http://www.keyless.vn) để có được phiên bản mới nhất của Hướng dẫn này.

# Nội dung

<b>04</b>	Các thành phần của khóa
<b>05</b>	Thông tin kỹ thuật
<b>06</b>	Yêu cầu
<b>07</b>	Phân tích khóa
<b>08</b>	Loại lắp đặt
<b>09</b>	Thiết bị cần chuẩn bị
<b>11</b>	Cấu trúc lắp đặt
<b>14</b>	Kết nối
<b>16</b>	Chức năng
<b>18</b>	Mở khóa
<b>19</b>	Khoá
<b>20</b>	Hướng dẫn khóa
<b>24</b>	Trạng thái khóa
<b>25</b>	Xử lý sự cố

# Thành phần của khóa



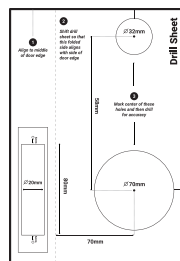
Mặt trước khóa



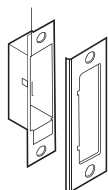
Mặt sau khóa



Đế sau



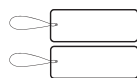
Tấm hướng dẫn vị trí khoan



Bas tường



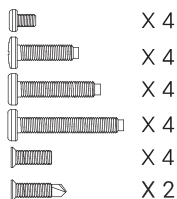
Pin AA x 4



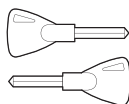
Thẻ từ x 2



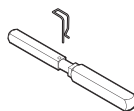
Miếng dán khóa x 2



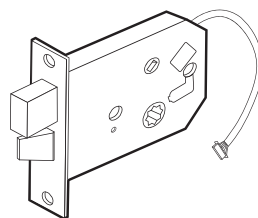
Vít



Chìa khóa cơ



Trục khóa + Pin



Thân khóa

# Thông tin kỹ thuật

Mẫu sản phẩm

Khóa điện tử EL8500-TCB

Vật liệu

Al, ABS

Pin

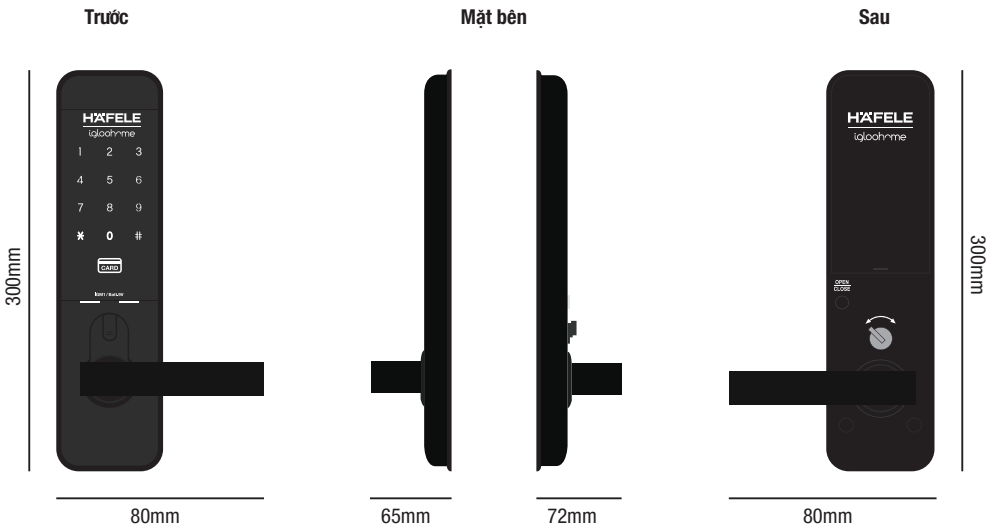
4 x AA Alkaline (không thể sạc Pin)

(KHÔNG SỬ DỤNG: kim loại nặng)

Cách mở khóa

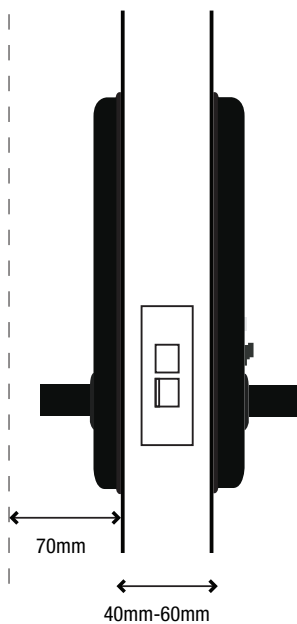
Bluetooth, mã Pin, Thẻ từ, Nhân khóa, Nút Mở/Đóng,

Tay nắm, Nút vặn, Chia khóa cơ

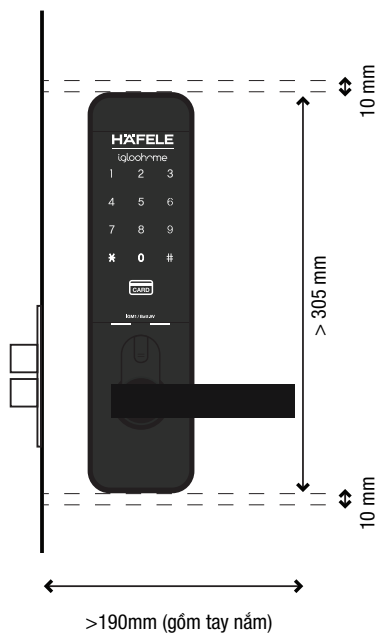


# Yêu cầu kỹ thuật

## Độ dày cửa

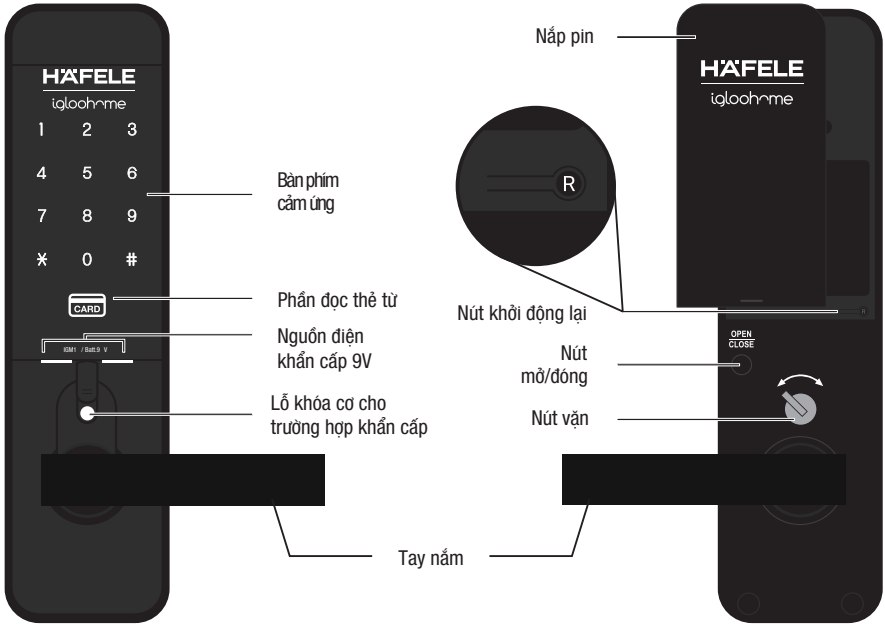


## Khoảng cách

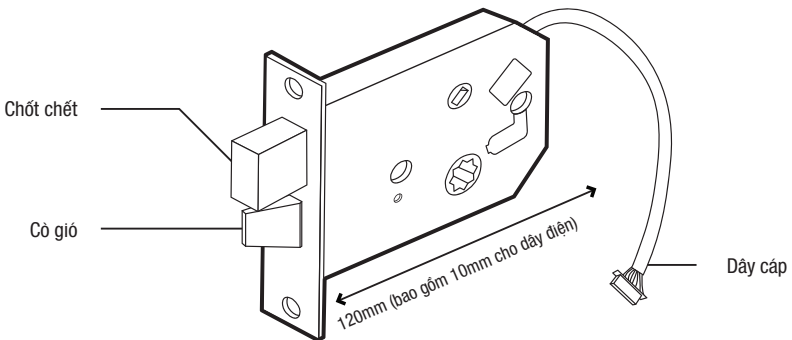


# Phân tích khóa

## Thân bên ngoài



## Thân khóa

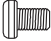
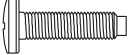







# Loại lắp đặt

## Ốc vít

Số lượng: 4 cái cho mỗi khóa

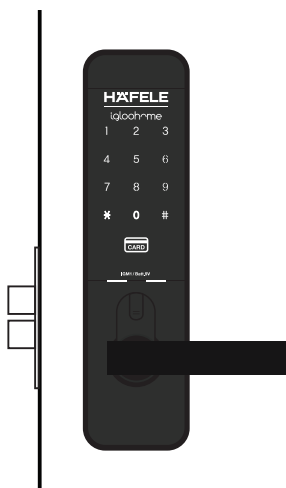
- 06mm 
- 20mm  Cho cửa có độ dày 40 - 45mm
- 30mm  Cho cửa có độ dày 45 - 50mm
- 40mm  Cho cửa có độ dày 50 - 60mm
- 12mm 

## Loại cửa

### Cài đặt bên phải

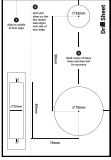


### Cài đặt bên trái



# Thiết bị cần chuẩn bị

## Dụng cụ cần thiết



Tấm hướng dẫn  
vị trí khoan



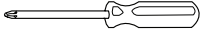
Máy khoan



Đầu khoan 32mm



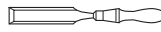
Đầu khoan 70mm



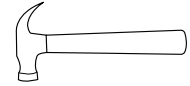
#2 Tua vít Phillips



Mũi phay 20mm



Đục gỗ 20mm



Búa

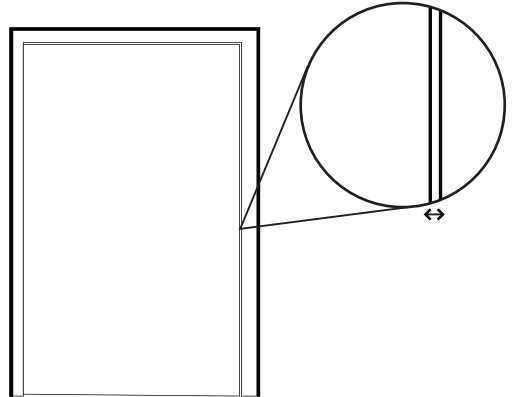
## Đề xuất

Vật liệu khung cửa và cửa: **Gỗ**



## Đề xuất

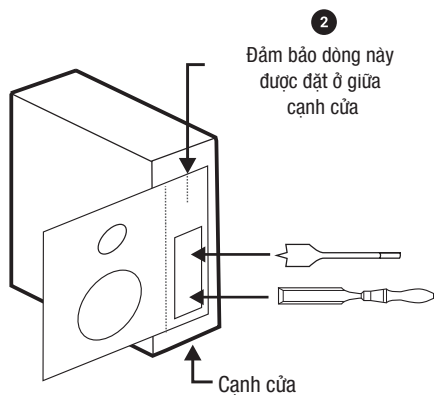
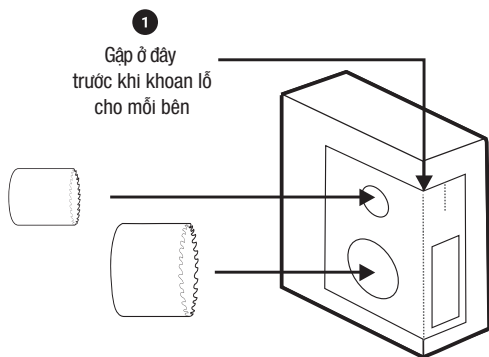
Khoảng cách giữa cửa và khung cửa: **<3mm**



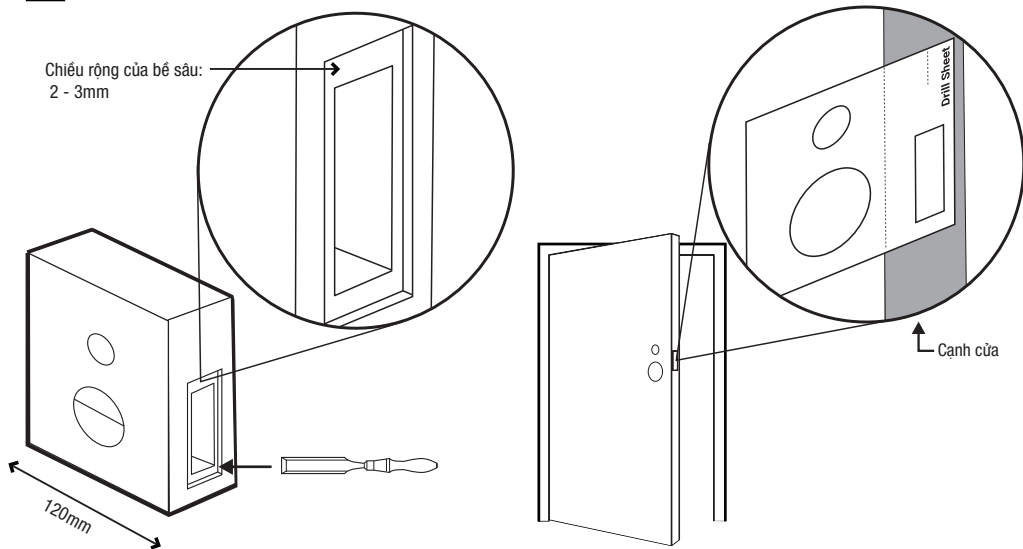
\* Không dùng cho: cửa kim loại, cửa kính hoặc cửa trượt

# Cách sử dụng tấm hướng dẫn vị trí khoan

## Khoan (cửa)



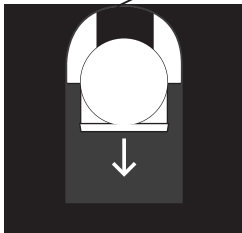
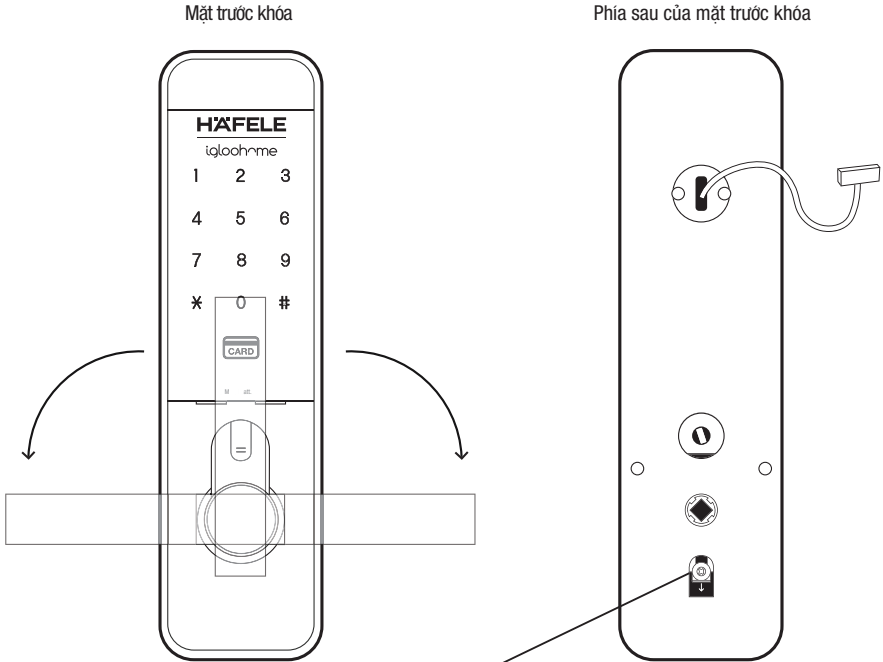
## Đục



\* Đánh dấu trung tâm của các lỗ và sau đó khoan để đảm bảo độ chính xác.

# Cấu trúc lắp đặt

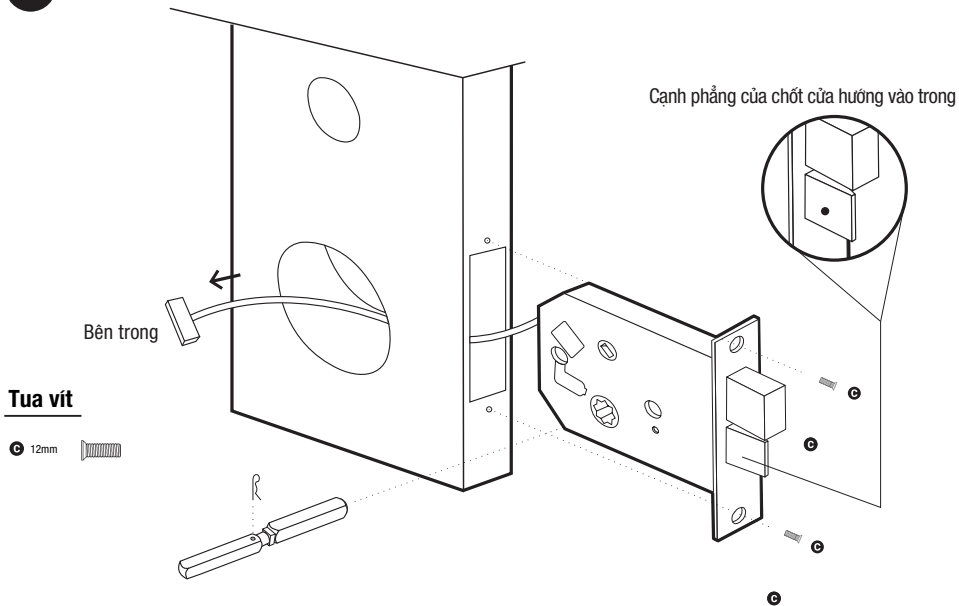
**1** Xác định vị trí của tay nắm cửa và kéo đến khi nghe tiếng click



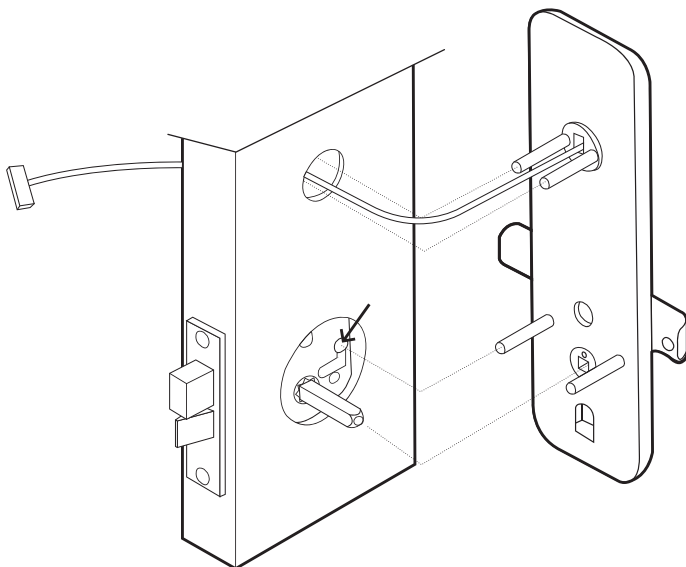
## Tháo then cửa

Trong trường hợp bạn đặt sai vị trí tay nắm, tháo then cửa tay nắm nằm phía sau mặt trước hoặc mặt sau khóa.

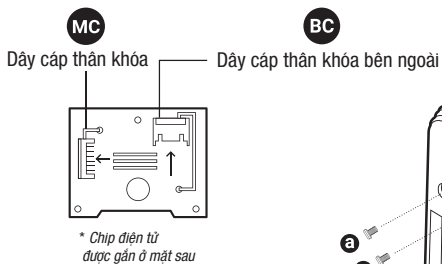
## 2 Cài đặt thân khóa



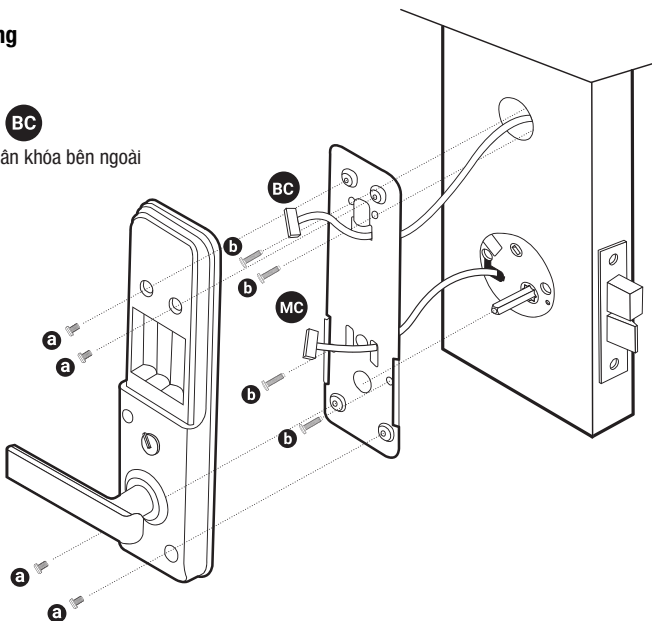
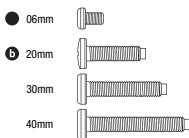
## 3 Cài đặt thân khóa bên ngoài



## 4 Cài đặt thân khóa bên trong

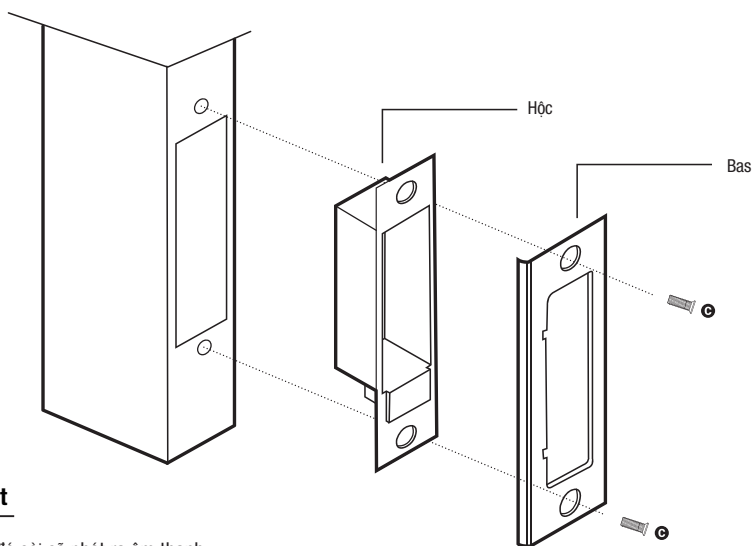


### Ốc vít



## 5 Cài đặt Bas cho khung cửa

Đảm bảo đục theo các kích thước chính xác



### Ốc vít



### Đảm bảo lắp đặt

1. Đặt pin vào sau đó còi sẽ phát ra âm thanh
2. Khóa cửa bằng cách nhấn và giữ phím '#'
3. Mở cửa với mã \*1234567890#

# Kết nối



Tải ứng dụng Häfele Lock  
from App Store/Google Play

Register

**Đăng ký** một tài khoản mới hoặc,

Log in

**Đăng nhập** tài khoản đã được lập trên ứng dụng

## Hạng mục cần kiểm tra

- Khóa chưa được kết nối
- Bàn phím vẫn hoạt động trong quá trình kết nối
- Bật Bluetooth và kết nối Internet của điện thoại

## Người dùng mới

### 1. Đăng nhập > Thêm khóa điện tử mới > Chọn sản phẩm của bạn



#### 1.1 Cách kết nối 1:

Sau khi **quét mã QR** > Quét (hoàn thành) > **Chạm vào khóa** > Nhấn **Tiếp theo** để kết nối hoàn tất > **Khóa được kết nối!**



#### 1.2 Cách kết nối 2:

Chọn **kết nối thủ công** > Thực hiện theo **các bước cho kết nối Khóa với ứng dụng** > Chọn **Khóa Bluetooth** > (Khóa sẽ phát ra chuỗi tiếng bíp khi kết nối thành công) > **Khóa được kết nối!**



Làm theo các **bước để kết nối khóa với ứng dụng**



### 2. Nhập tên khóa của bạn > Xác nhận > **Tạo Nhà mới** > Đặt tên cho Nhà mới tạo > Gửi > Đã thêm thành công!

Mortise



# Kết nối

## Người dùng hiện tại

1. Đảm bảo rằng bạn có một danh sách nhà hiện có thông qua **Trình đơn > Cấu hình > Thêm Nhà** - Tiếp tục nếu nhà của bạn được liệt kê.



2. Đi tới **Trình đơn > Cấu hình > Thêm Khoá > Chọn sản phẩm >**

### 2.1 Lựa chọn kết nối 1

Sau khi **Quét mã QR > Quét (hoàn thành) > Chạm vào khóa > Nhấn Tiếp theo** để kết nối hoàn tất > **Khóa được kết nối!**



### 2.2 Lựa chọn kết nối 2

Chọn **kết nối thủ công > Thực hiện theo Các bước để kết nối Khóa với Ứng dụng > Chọn Khoá Bluetooth >** ( Khóa sẽ phát ra chuỗi tiếng bip khi kết nối thành công) > **Khóa được kết nối!**



Làm theo **Các bước để kết nối khóa với ứng dụng**



3. Thêm khóa vào nhà mới hoặc đang có sẵn.

3.1 **Nhập tên khoá của bạn > Xác nhận > Tạo Nhà mới > Đặt tên cho Nhà vừa tạo > Gửi > Đã thêm thành công!**



3.2 **Enter your lock name > Xác nhận > Thêm khóa vào Nhà hiện tại > Chọn Nhà > Đã thêm thành công!**





# Chức năng

## Mở khóa bằng mã/ Bluetooth



### Khóa Bluetooth chủ

Khóa điện tử EL8500 có thể được mở bằng Bluetooth thông qua ứng dụng.



### Mật mã chủ

Khóa điện tử có thể được mở với một mật mã chủ có định



### Mật mã người dùng

Ứng dụng trên điện thoại di động có thể tạo mã PIN cho khách với hạn sử dụng khác nhau từ một lần, vĩnh viễn hoặc một khoảng thời gian nhất định được tạo theo ngày giờ.



### Xáo trộn mã

Có thể mở khóa bằng cách nhập tối đa 16 chữ số theo thứ tự ngẫu nhiên, chỉ cần đúng thứ tự của mã PIN, để tránh mã PIN bị lộ.



### Khóa Bluetooth cho khách

Các mã Bluetooth có hạn sử dụng có thể được tạo ra và chia sẻ với khách.

## Khóa/ Mở khóa



### Cảm biến khóa lại

Khi khóa cảm nhận rằng cánh cửa đóng lại, bu lông sẽ tự động khóa lại.



### Cài thời gian khóa lại

Sau khi mở khóa thành công, khóa điện tử sẽ tự khóa lại sau một khoảng thời gian (từ 5 đến 120 giây). Chủ nhà cài thời gian tự khóa theo ý muốn.



### Mở khóa bằng thẻ

Có thể đăng ký lên đến 16 thẻ từ để mở khóa.

## Cảnh báo/ Thông báo



### Cảnh báo hỏa hoạn

Khi cảm biến bên trong cửa phát hiện nhiệt độ trong khoảng từ 50°C đến 70°C trong một khoảng thời gian nhất định, cửa sẽ tự động mở khóa kèm âm thanh báo động lớn để bạn thoát ra. Để tắt báo động phát hiện cháy, hãy tháo một pin ra.



### Báo hiệu tắc nghẽn

Chuông cửa khóa sẽ liên tục reng khi khóa không thể khóa/ mở khóa hoàn toàn. Điều này xảy ra khi pin yếu, hoặc khóa bị hở. Nếu âm thanh báo động tiếp tục, hãy thay pin hoặc đóng chặt cửa. Để tắt báo động: chạm vào bàn phím, hoặc nhấn nút Mở / Đóng.

# Chức năng



## Báo động xâm nhập

Khóa sẽ kêu nếu kẻ xâm nhập cố gắng cắt cáp của khóa.



## Báo hiệu Pin Yếu

Khi điện pin thấp (dưới 20%), đèn báo pin yếu màu đỏ sẽ nhấp nháy khi bạn chạm vào bàn phím. Mức pin cũng sẽ được cập nhật trên ứng dụng khi mở khóa bằng Bluetooth. Nếu hết pin, sử dụng nút khởi động 9V hoặc chia khóa cơ.

## Bảo mật



## Chế độ khóa an ninh

Sau 5 lần liên tục không thành công trong việc nhập mã PIN, khóa sẽ báo động và không phản ứng trong 5 phút. Khóa cơ và khóa Bluetooth có thể được sử dụng để mở khóa trong trạng thái này.



## Nhật ký hoạt động

Việc mở khóa bằng mã PIN và Bluetooth sẽ được ghi lại trong ứng dụng.

Nhật ký mở khóa bằng Bluetooth được cập nhật theo thời gian thực và nhật ký mở khóa bằng mã PIN sẽ được cập nhật khi chủ nhà sử dụng bluetooth mở khóa hoặc cập nhật nhật ký.



## Chế độ khóa bàn phím

Kích hoạt chức năng này từ trong nhà để ngăn chặn mở khóa từ bên ngoài. Chia cơ và Bluetooth có thể được sử dụng để mở khóa trong trạng thái này.

## Chức năng khác

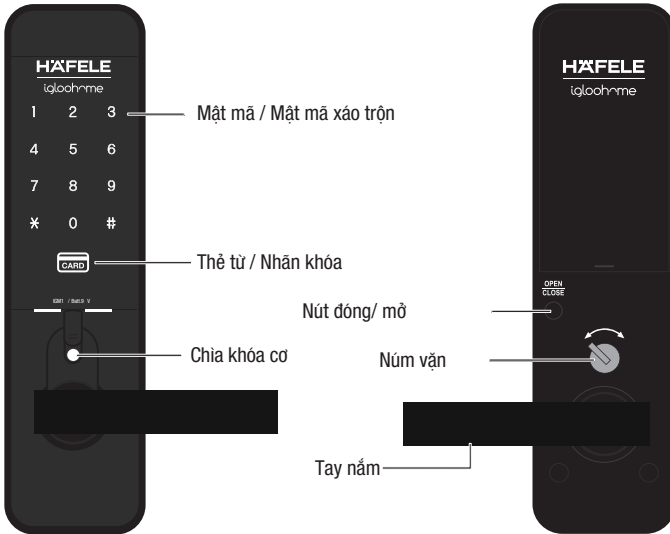


## Điều chỉnh âm lượng

Có 6 cấp độ, bao gồm cả chế độ im lặng.

# Mở khóa

## Để mở khóa



## Ứng dụng Häfele Lock

Mở khóa thường bằng Bluetooth  
Mở khóa nhanh bằng Bluetooth



### Chú thích



#### Mật mã

Nhập mật mã của bạn và nhấn '#'



#### Xào trộn mã

Nhập tổng cộng tối đa 16 ký tự, bao gồm mật mã, kết thúc bằng phím '#'



#### Mở khóa thường bằng Bluetooth

Trên ứng dụng của bạn, chọn nút Bluetooth Unlock và chạm vào bàn phím khóa



#### Tay nắm

Dùng tay nắm để mở khóa



#### Nút vận

Dùng nút vận ở mặt sau của khóa



#### Khóa Bluetooth cho khách

Tham khảo Hướng dẫn khóa - Bước 13



#### Thẻ từ / Nhân khóa

Áp thẻ từ của bạn lên phần đọc thẻ của khóa



#### Nút Đóng/Mở

Nhấn nút Đóng/Mở ở mặt sau của khóa

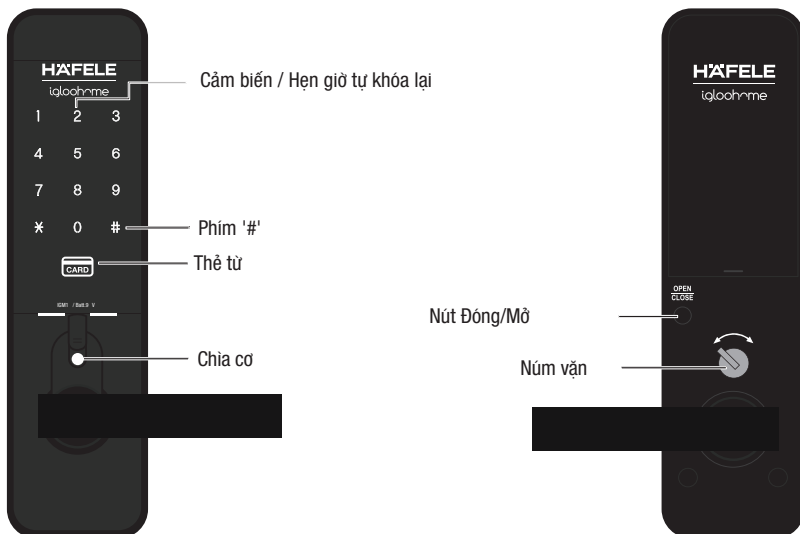


#### Chìa cơ

Có thể dùng chìa cơ để mở cửa

# Khóa

## Để khóa cửa



### Chú thích

**Phím '#'**

Nhấn và giữ phím '#'

**Cảm biến tự động khóa lại**

Tham khảo Hướng dẫn khóa - Bước 8

**Hẹn giờ khóa lại**

Tham khảo Hướng dẫn khóa - Bước 9

**Nút Mở / Đóng**

Nhấn nút Đóng / Đóng ở mặt sau của khóa

**Chìa cơ**

Có thể dùng chìa cơ để khóa cửa

**Núm vặn**

Sử dụng núm vặn ở mặt sau của khóa

# Hướng dẫn khóa



- Trên Ứng dụng Häfele Lock



- Trên bàn phím của khóa

## 1 Mật mã mặc định



Mật mã mặc định từ nhà máy (trước khi kết nối) là \* 1234567890 #

## 2 Thiết lập mật mã chủ



Trước khi tiếp tục, bật Bluetooth của bạn và đảm bảo rằng bạn đang ở trong phạm vi Bluetooth của khóa.

Trang chủ > Chọn Tên Khóa > > Chọn "Master" > >

Nhập mật mã từ 7-9 ký tự

\*\*\*\* \*

Nhập lại mật mã

\*\*\*\* \*

## 3 Thêm mật mã mới



Mật mã mới có thể được thêm từ

Trang chủ > Chọn Tên Khóa > > > Chọn người để gửi mật mã > Chọn Loại truy cập >

Nhập Chi tiết Truy cập >

Loại mật mã	Các bước	Thời gian kích hoạt*
One-Time PIN	Thêm mô tả > OK	6 giờ
Permanent PIN	Thêm mô tả > OK	24 giờ
Duration PIN	Thêm mô tả > Ngày bắt đầu, kết thúc và thời gian > Thêm mã có thời hạn	24 giờ tính từ lúc bắt đầu

Trên trang Thông tin khóa của bạn, trong phần "Ad hoc PINs", bạn sẽ thấy mật mã mới

\*Mô tả mật mã có thể được thay đổi bằng cách nhấp vào > Chọn mã > > Chỉnh sửa

## 4 Nhặt ký hoạt động



Để xem

Trang chủ > Chọn tên khóa >



Để cập nhật

Trang chủ > Chọn tên khóa >



# Hướng dẫn khóa



- Trên Ứng dụng Häfele Lock





- Trên bàn phím của khóa

5

## Chỉnh sửa và xóa mật mã



**Để chỉnh sửa:** Trang chủ > Chọn tên khóa >  > Chọn mã > 

**Để xóa:** Trang chủ > Chọn tên khóa >  > Chọn mã > 

- \* Trước khi sửa mã, vui lòng đảm bảo rằng mã này đã được sử dụng.
- \* Để có thể chỉnh sửa và xóa mã, bạn phải ở trong phạm vi Bluetooth của khóa.
- \* Các mã được chỉnh sửa chỉ có thể dài từ 4 đến 9 ký tự.
- \* Các mã đã bị xóa sẽ được liệt kê trong mục 'INACTIVE'.
- \* Không thể thay đổi mật mã chủ thông qua phương pháp này; vui lòng xem bước 2.

6

## Xóa mật mã cũ từ chế độ xem ứng dụng



Đi tới Trang chủ > Chọn Khóa Tên >  > 'INACTIVE' > Chọn mã > 

Mã sẽ bị xóa khỏi chế độ xem ứng dụng của bạn.

\* Điều này không vĩnh viễn vô hiệu hóa mật mã. Cả mật mã đang hoạt động và bị vô hiệu hóa vẫn có thể được sử dụng để mở khóa. Để xóa hẳn mật mã khỏi khóa, hãy tham khảo Bước 7.

7

## Cài đặt lại mật mã



Đảm bảo rằng Bluetooth đã được bật và bạn đang ở trong phạm vi Bluetooth của khóa.

Đi tới Trang chủ > Chọn tên khóa >  >  >

Khóa sẽ cài đặt lại tất cả các mã trừ mật mã chủ và tất cả các mã đã tạo trước đây sẽ bị xóa hẳn.

# Hướng dẫn khóa



- Trên Ứng dụng Häfele Lock



- Trên bàn phím của khóa

## 8 **Bật và Tắt Cảm biến tự động khóa lại \***



Để Kích hoạt:	* 2 2 # <Mặt mã chủ> #
---------------	------------------------

Để Vô hiệu hoá:	* 2 3 # <Mặt mã chủ> #
-----------------	------------------------

\* Theo mặc định, cảm biến tự động lại khóa lại được kích hoạt

## 9 **Bật và Tắt tính năng hẹn giờ khóa lại \***



Để Kích hoạt:	* 2 0 # <mặt mã chủ > # <thời lượng (từ 5-120 giây)> #
---------------	--

Để Vô hiệu hoá	* 2 1 # <Mặt mã chủ>#
----------------	-----------------------

\* Theo mặc định, tính năng hẹn giờ khóa lại được kích hoạt và thiết lập ở 60 giây.

## 10 **Điều chỉnh âm lượng**



Để điều chỉnh:	* 3 0 # <Mặt mã chủ> # <3/6 lặp lại> #
----------------	--

Tăng âm lượng:	chọn phím 3
----------------	-------------

Giảm âm lượng:	chọn phím 6
----------------	-------------

\* Để tắt tiếng, giảm âm lượng xuống mức tối thiểu. Bàn phím sẽ nhấp nháy để tắt tiếng báo.

\* Nếu âm lượng không thể điều chỉnh được nữa nghĩa là đã đạt mức tối đa hoặc tối thiểu

## 11 **Thêm & xóa thẻ từ**



Trang chủ > Chọn tên khóa >  (Mở khóa Bluetooth) >  >  >

 > Làm theo các bước để thêm ID Card

# Hướng dẫn khóa



- Trên Ứng dụng Hafele Lock



- Trên bàn phím của khóa

12

## Chế độ khóa bàn phím



Chức năng này dùng để ngăn người khác sử dụng mật mã và thẻ từ để mở khóa từ bên ngoài.

Lưu ý: Các khóa Bluetooth có thể được sử dụng để mở khóa trong chế độ này.



Để kích hoạt	Với cửa đang khoá, nhấn và giữ nút Mở / Đóng cho đến khi bạn nghe thấy một loạt tiếng bip
Để vô hiệu hoá mà không cần mở khóa	Nhấn và giữ Mở / Đóng cho đến khi bạn nghe thấy một loạt tiếng bip
Để vô hiệu hoá và mở khóa	Chế độ khóa bàn phím sẽ tự động bị tắt nếu khóa được mở bằng một trong các cách sau: Bluetooth, chia cơ, nút mở / đóng, núm vặn và tay nắm cửa.

13

## Chia sẻ khóa Bluetooth (Khóa Bluetooth cho khách)



Chia sẻ qua Bluetooth cho phép bạn chia sẻ một Khóa Bluetooth với người dùng khác để truy cập di động. Nó cho phép khách của bạn để mở khóa điện tử thông minh thông qua Bluetooth.

**Để tạo một mã Bluetooth**, Vào Trang chủ > Chọn tên khóa >  >  > Chọn người nhận mã > Chọn hình thức mã: mã Bluetooth > Nhập Chi tiết truy cập >

**Để nhận được mã Bluetooth**, Tải ứng dụng Hafele Lock từ iTunes hoặc Google Play và đăng ký / đăng nhập vào tài khoản của bạn

(a) Để nhận chia khóa qua mã QR, vào Trang chủ > Lướt truy cập >  hoặc

(b) Để nhận được mã thông qua đường dẫn, nhấp vào đường dẫn và làm theo hướng dẫn

*\* Chú ý: Mã Bluetooth phải được chấp nhận trong vòng 1 giờ đồng hồ trước khi nó hết hạn*

Để sử dụng mã Bluetooth, Vào Trang chủ > Lướt truy cập > Nhấp vào  để mở khóa cửa

Để xóa một mã Bluetooth, Vào Trang chủ > Chọn tên khóa >  > 'ĐANG HOẢN' >  > Ok

14

## Tính năng khởi động bằng nguồn điện 9V



Bước 1 - Nhấn và giữ cho đầu pin tiếp xúc với chốt khởi động 9V trên khóa và bạn sẽ nghe thấy một loạt tiếng bip

Bước 2 - Trong khi giữ pin 9V tiếp xúc với chốt khởi động, nhập mật mã của bạn trên khóa, sau đó nhấn '#' để mở khóa.



# Trạng thái khóa

Trạng thái	Đã kích hoạt cảm biến tự động khóa lại	Kích hoạt hẹn giờ khóa lại
<p>Thân khóa sẽ khóa khi đóng cửa.</p> <p>Nếu cửa vẫn được mở sau khi qua giờ hẹn, cửa sẽ không được khóa trừ khi đóng cửa hoàn toàn.</p> <p>Nếu cửa vẫn được đóng sau khi mở khóa, cửa sẽ được tự động khóa khi quá giờ hẹn.</p>	BẬT	BẬT
Cửa sẽ tự khóa khi đóng cửa.	BẬT	TẮT
Cửa sẽ tự khóa sau 1 khoảng thời gian tùy chọn, dù cửa đang đóng hay mở.	TẮT	BẬT
Chế độ khóa thủ công: cửa sẽ không tự động khóa	TẮT	TẮT

\* Mặc định, chế độ tự động khóa sẽ không được cài đặt và thời gian hẹn khóa lại là 60 giây

	Chế độ khóa an toàn	Chế độ khóa bàn phím
Cách kích hoạt	5 mật mã hoặc thẻ từ không hợp lệ liên tiếp	Nhấn và giữ nút Mở / Đóng từ bên trong nhà cho đến khi bạn nghe thấy một loạt tiếng bip.
Cách vô hiệu hóa	Chia Bluetooth Chia cơ Nút Mở / Đóng Núm vặn Tay nắm cửa	Chia Bluetooth Chia cơ Nút Mở / Đóng Núm vặn Tay nắm cửa
Cảnh báo	Có âm thanh cảnh báo	Không cảnh báo
Trạng thái	Chỉ có phim 'Đóng' sáng lên	Cả bàn phím và phim 'Đóng' sáng lên
Thời gian	Không phản hồi trong 5 phút	Không phản hồi cho đến khi Chế độ khóa bàn phím bị tắt

# Xử lý sự cố

## Kết nối không thành công

- Thử bằng thiết bị di động khác, sử dụng cùng tài khoản và mật khẩu
- Cập nhật Hệ điều hành Điện thoại của bạn lên phiên bản mới nhất
- Khởi động lại Bluetooth và kết nối internet trên thiết bị di động của bạn
- Khởi động lại ứng dụng Hafele Lock trên thiết bị di động của bạn
- Chuyển sang một bộ pin mới

## Đèn bàn phím không sáng

- Sử dụng nguồn pin 9V để khởi động và thay pin của khóa

## Bàn phím nhấp nháy

- Pin của khóa điện tử đang yếu. Thay một bộ pin mới.

## Mật mã đã tạo không hoạt động

- Đảm bảo rằng mật mã đã tạo được kích hoạt trong thời hạn cho phép
- Mở khóa bằng Bluetooth để cập nhật ứng dụng
- Mật mã có thể đã được chỉnh sửa hoặc đã hết hạn

## Thay Pin

- Để mở ngăn chứa pin, trượt nắp lên và thay cả bốn pin

## Khóa không hoạt động khi Pin không đủ 100%

- Thực hiện mở khóa bằng Bluetooth để cập nhật mức pin trên ứng dụng
  - Mức pin hiển thị trên ứng dụng có thể không chính xác
  - Chỉ sử dụng pin Alkaline
  - Không sử dụng: Pin nặng, Eveready, GP hoặc pin sạc
- \* Sử dụng pin chất lượng cao sẽ cải thiện hiệu suất và tuổi thọ của khóa

## Chìa khóa bluetooth không hoạt động

- Khởi động lại Bluetooth và kết nối mạng trên điện thoại
- Kiểm tra thời gian trên điện thoại có đúng múi giờ không
- Kiểm tra chìa khóa Bluetooth có hết hạn không. Chìa khóa Bluetooth phải được nhận trong vòng 1 giờ sau khi tạo
- Cập nhật ứng dụng Hafele-Igloohome phiên bản mới nhất
- Thay pin mới

## Không tự động khóa

- Kiểm tra mức pin của khóa
- Đảm bảo bạn đã kích hoạt bộ cảm biến hoặc hẹn giờ khóa lại

## Bàn phím chỉ sáng ở vùng cảm ứng

- Kiểm tra xem thân khóa có ở chế độ khóa bàn phím hoặc chế độ khóa an toàn không
- Kiểm tra xem khóa của bạn không bị tắt tiếng
- Tham khảo Hướng dẫn Khóa - Bước 12



