

GESETZLICHE INFORMATIONEN

Veränderungen oder Modifikationen, die nicht durch autorisierte Werkstätten erfolgt sind, führen zum Verlust der Gewährleistung. Dieses Gerät erfüllt die Vorgaben in Teil 15 der FCC-Bestimmungen (Federal Communications Commission). Der Betrieb des Geräts unterliegt den folgenden zwei Bedingungen:

1. Das Gerät darf keine schädlichen Störungen verursachen.

2. Das Gerät muss Interferenzen vertragen können, darunter auch Störsignale, die unerwünschte Reaktionen im Gerät hervorrufen können. Das Gerät wurde geprüft und erfüllt die Grenzwerte für ein Digitalgerät gemäß Teil 15 der Richtlinien der amerikanischen Bundesbehörde für das Fernmeldewesen FCC (Federal Communications Commission). Diese Grenzwerte stellen einen angemessenen Schutz gegen Funkstörungen innerhalb von Wohngebäuden sicher. Dieses Gerät arbeitet mit Hochfrequenzwellen, die bei unsachgemäßer, nicht der Herstelleranleitung entsprechender Installation und Verwendung Störungen im Rundfunkempfang verursachen. Es gibt jedoch keine Garantie, dass bei einer bestimmten Installation keine Störungen auftreten. Kommt es durch das Gerät zu Störungen im Radio- oder Fernsehempfang (was sich durch Ein- und Ausschalten des Geräts überprüfen lässt), versuchen Sie, die Störung durch folgende Maßnahmen zu beheben:

- Richten Sie die Empfangsantenne neu aus, oder stellen Sie sie an einem anderen Ort auf.
- Vergrößern Sie den Abstand zwischen dem empfangsgestörten Apparat und dem Empfänger.
- Schließen Sie den Apparat an eine Steckdose an, die über einen anderen Stromkreis versorgt wird als der Empfänger.
- Wenden Sie sich an den Händler oder einen erfahrenen Radio- und Fernsehtechniker.

VORSCHRIFTEN ZUR ANWENDUNG UND LAGERUNG

- Das Gerät sollte bei Temperaturen zwischen -5° C und 45° C verwendet werden. Vermeiden Sie extreme Temperaturschwankungen. Wir empfehlen den Bereich von 0° C bis 30° C, sowie eine relative Luftfeuchtigkeit von weniger als 85%, um korrekte Messungen zu erzielen.
- Das Gerät kann bei Temperaturen zwischen -40° C und 85° C und bei einer relativen Luftfeuchtigkeit von weniger als 85% gelagert werden.
- Vermeiden Sie es, das Gerät eine längere Zeit chemischen Produkten und Staub auszusetzen. Diese könnten die Sensoren des Atmotubes beschädigen. Vermeiden Sie besonders:
 - Silikon Dämpfe von Silikon Klebern, Gels aus Kieselsäure, Silikon Gummi, Silicon Versiegelungen, Silikon-Gels, HMDS (Hexamethyldisilazan) und Öle wie Haar-Gel und sonstigen Öle.
 - Korrosive Gase und Dämpfe wie Chlor, Salzsäure, Schwefeloxycyde und ähnliches.
 - Säuren, Lösungsmittel und sonstige Flüssigkeiten, auch Wasser, insbesondere wenn das Wasser ionische Verbindungen wie z.B. Salz enthält.
 - Partikel und Staub.
- Vermeiden Sie jede Art von Erschütterungen, physikalisch sowie thermischer Natur. Dies kann zu Schäden von inneren und äußeren Komponenten des Gerätes führen.
- Atmotube ist nicht wasserfest! Halten Sie das Gerät fern von Wasser oder Feuchtigkeit.
- Bewahren Sie Ihre Atmotube und das Zubehör außerhalb der Reichweite von Kindern auf. Die Kleinteile bergen das Risiko des Verschluckens bzw. des Erstickens.

GARANTIEBESTIMMUNGEN

Es gilt die aktuelle gesetzlich garantierte Gewährleistungspflicht.

Die Gewährleistung umfasst:
Unter Beachtung einer sachgemäßen Handhabung und der folgenden Ausnahmen und haftet der Hersteller der Atmotube und deren Zubehörs für dessen ordnungsgemäße Funktionen und die zugesicherten Eigenschaften.

- Die Gewährleistung umfasst nicht:**
- Natürliche Gebrauchsspuren wie Kratzer, Farbveränderungen des Materials der Atmotube und Abblättern der Farbschicht.
 - Alle Schäden am Gerät oder seiner Einzelteile, die durch unsachgemäßen Gebrauch oder durch Unfälle verursacht wurden. Alle Schäden, die durch den Kontakt mit Flüssigkeiten oder Feuer verursacht wurden, Schäden durch Erdbeben oder sonstigen Naturkatastrophen, durch Unvorsichtigkeit oder Fallenlassen, wie z.B. Dellen oder Beulen.
 - Indirekte Schäden jeglicher Art.

atmotube.com/warranty

KOMPATIBLE GERÄTE

iPhone 4S mit iOS 9.3 und höher.
iPod Touch fünfte Generation.
iPad der dritten Generation mit iOS 9.3 und höher.
Geräte mit **Android OS 4.3** und höher mit **Bluetooth 4.0 low energy (BLE)** Unterstützung.

RF INFORMATIONEN

TX-Frequenz:
Bluetooth: 2402-2480 MHz
RX-Frequenz:
Bluetooth: 2402-2480 MHz
Maximale Ausgangsleistung:
Bluetooth: +4 dBm

SICHERHEITSHINWEISE

Mit der Verwendung der Atmotube erklären Sie sich einverstanden mit den Allgemeinen Geschäftsbedingungen im Falle einer Reparatur. Diese können Sie unter atmotube.com/terms einsehen.

Bei der Atmotube handelt es sich nicht um ein medizinisches Gerät. Es ist auch kein professionelles Gerät zur Bestimmung der Luftqualität. Es liefert Ihnen aussagekräftige Schätzungen und ist für den persönlichen Gebrauch und nur zu Ihrer Information bestimmt. Das Gerät unterliegt bestimmten Beschränkungen und darf nur unter Berücksichtigung der technischen Daten und dieser Anleitung verwendet werden. Anwender sollten diese Anleitung genau durchlesen. Mehr Information finden Sie unter atmotube.com.

Die Zeichnungen und Abbildungen der Endgeräte in dieser Anleitung dienen nur zur näheren Erläuterung. Der Hersteller behält sich das Recht vor, die App bzw. die Funktionalität des Gerätes jederzeit und ohne Ankündigung zu ändern.

WICHTIG!

Versuchen Sie nicht, das Gerät zu manipulieren oder zu reparieren. Alle Wartungs- bzw. Reparaturarbeiten sollten nur von qualifizierten Technikern durchgeführt werden.

Problembehebung und Hilfe finden Sie unter atmotube.com/faq

FCC ID: 2AHGD-ATMO-PR1

Dieses Gerät entspricht den Richtlinien der R&TTE Verordnung (Richtlinien für Funkanlagen). Die EU Deklaration der Übereinstimmung können Sie unter atmotube.com/regulatory einsehen.



Der tragbare Luftverschmutzungsmonitor

Schnellstartanleitung

© NotAnotherOne Inc. Alle Rechte vorbehalten.
Büro adresse: 100 Pine St. Suite 1250 San Francisco, CA 94111

Dieses Symbol auf dem Produkt oder dessen Verpackung bedeutet, dass das Produkt getrennt vom normalen Haushaltsmüll zu entsorgen ist. Bitte bedenken Sie, dass es Ihre Verantwortung ist, zur Erhaltung der natürlichen Ressourcen elektronische Geräten bei Recycling-Zentren zu entsorgen. Jede Gemeinde unterhält Sammelstellen für elektrische / elektronische Geräte. Für detaillierte Informationen über Ihre Sammelstellen wenden Sie sich an den Händler, wo Sie das Produkt gekauft haben oder Ihren örtlichen Entsorgungsbetrieb.



- Entsorgen Sie Ihr Produkt nicht mit dem Hausmüll.
- Die Entsorgung der Verpackung und des Produkts sollte in Übereinstimmung mit den örtlichen Vorschriften erfolgen.

LERNEN SIE IHREN ATMOTUBE PLUS KENNEN

Der Atmotube PLUS wurde entwickelt, um das Bewusstsein für die Luftqualität in Innenräumen und im Freien zu schärfen, damit Sie jeden Tag die richtigen Entscheidungen treffen und ein gesünderes Leben führen können.



LUFTSTROM-GEWEBE

Die Luftproben werden durch Öffnungen an der Außenseite des Geräts genommen.



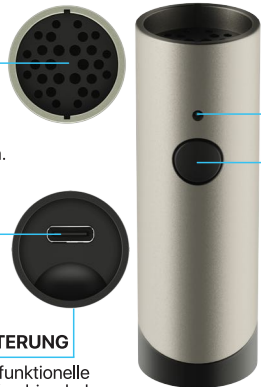
USB TYP C

Verbindet von beiden Seiten.



KARABINERHALTERUNG

Eine elegante und funktionelle Lösung für einen Karabinerhaken.



RGB LED

Eine mehrfarbige LED-Leuchte zeigt den aktuellen Status des Atmotube PLUS an.



TASTE

Drücken Sie die Taste. Die Farbe der LED-Leuchte am Gerät zeigt die momentane Luftqualität an.

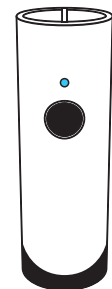
EINRICHTEN

Laden Sie Ihr Gerät auf
Stellen Sie sicher, dass der Akku Ihres Geräts vollständig aufgeladen ist. Schließen Sie den Atmotube zum Aufladen mit dem mitgelieferten USB-Kabel Typ C mindestens 2 Stunden lang an eine Stromquelle an. Wenn der Akku des Atmotubes voll aufgeladen ist, ändert die LED-Leuchte ihre Farbe von orange nach grün.



ANZEIGE LUFTQUALITÄT

Die Farbe der LED-Leuchte
zeigt die momentane Luftqualität von Rot (stark verschmutzt) bis Blau (gut) an. Wenn Sie die Taste drücken, leuchtet die LED-Leuchte auf und zeigt die aktuelle Luftqualitätsstufe an.



● GUT

● MÄSSIG

● VERSCHMUTZT

● SEHR VERSCHMUTZT

● STARK VERSCHMUTZT

ERSTMALIGES EINSCHALTEN DES ATMOTUBE

Sie können den Atmotube einschalten, indem Sie ihn über ein USB-Kabel an eine 5V-Stromquelle anschließen. Nach dem ersten Einschalten oder nach längerer Inaktivität benötigt der VOC-Sensor ca. drei Minuten zum Vorheizen. Im Vorheizmodus blinkt die LED-Leuchte orange. Während dieser Zeit reagiert das Gerät nicht und nimmt keine Messungen vor.

KOPPELN/ENTKOPPELN DES ATMOTUBE

Um den Atmotube mit Ihrem Smartphone zu verbinden, befolgen Sie einfach die Anweisungen der App. Die Geräteverbindung ist standardmäßig deaktiviert. Wenn die Geräteverbindung aktiviert ist, kann der Atmotube nur eine Verbindung zu dem Smartphone herstellen, mit dem es gekoppelt wurde. Um den Atmotube zu entkoppeln, drücken Sie fünfmal schnell auf die Taste. Wenn das Entkoppeln erfolgreich war, blinkt die LED-Leuchte vom Atmotube 10 mal blau.

MESSUNGEN

Der Atmotube beginnt sofort nach dem Einschalten mit der Messung der Luftqualität, wobei die Messungen nach den ersten 12 Betriebsstunden aufgrund der ordnungsgemäßen Kalibrierung genauer werden.

Der Atmotube PLUS misst im eingeschalteten Zustand alle paar Sekunden.

AUTOMATISCHE NEUKALIBRIERUNG

Der Atmotube PLUS kalibriert sich automatisch neu und gewährleistet so die Genauigkeit der Messung über

PERSÖNLICHE DATEN

Lesen Sie die Datenschutzbestimmungen von Atmotube unter atmotube.com/privacy

Problembehebung und Hilfe finden Sie unter atmotube.com/faq

ATMOTUBE PLUS AUF EINEN BLICK

- **Echtzeiterkennung:**
 - Flüchtige organische Verbindungen
 - Luftdruck
 - Temperatur und relative Luftfeuchtigkeit
- **500 mAh Li-Ionen**
- **Bluetooth 5.0 LE**
- **USB Typ C**

ABMESSUNGEN: **66 x 22 mm**
(2,6 x 0,9 Zoll)

GEWICHT: **27 Gramm**
(0,95 Unzen)

DIE ATMOTUBE APP INSTALLIEREN



Sie ist kostenlos im **App Store** und bei **Google Play** erhältlich.
atmotube.com/app



Sie läuft auf Geräten mit iOS 9.3+ und Android 4.3+ mit Bluetooth LE-Unterstützung.