



DX 2

**M.2 NVMe
Docking Base
User Guide**

Warning

Sécurité et Précaution

Veillez lire le contenu suivant attentivement avant d'utiliser la station d'accueil de DX2, Digifast se consacre à offrir technologies innovantes et solutions optimales pour les clients.

Si l'utilisateur ignore ou ne gère pas correctement l'avis de sécurité, il existe un risque de blessure grave. Cette instruction indique clairement ce qu'il faut savoir.

- Ne placez pas cet appareil dans une zone où il y a un risque que l'eau pénètre sur l'appareil. Un choc électrique ou un incendie peut survenir et causer de graves nuire.
- Examinez attentivement si le cordon de connexion est endommagé ou cassé. Si le point de connexion est cassé, cela pourrait potentiellement entraîner des risque d'électrocution ou d'incendie.
- S'il y a de la fumée, un bruit anormal ou une odeur désagréable, arrêtez d'utiliser l'appareil immédiatement. Une utilisation continue peut provoquer un incendie, un choc électrique ou rupture de l'appareil
- Ne placez pas de récipients de liquide à proximité de cet appareil, car renverser du liquide sur l'appareil peut causer de graves dommages. Un choc électrique peut se produire si il y a du liquide qui est accidentellement renversé sur l'appareil. Dans ce cas, débranchez-le immédiatement et contactez le support produit.
- N'utilisez pas ce produit sur une surface inégale ou instable, car le produit pourrait tomber et causer des dommages ou des blessures.
- Veuillez ne pas tenter de démonter ou de modifier ce produit vous-même. Si une réparation est nécessaire, veuillez contacter le support produit
- Pour un guide d'instructions complet et un manuel détaillé, veuillez visiter Digifastusa.com pour télécharger la version complète.

Caractéristiques



Spécification

Modèle	DX2
Matériel	Alliage d'aluminium
Spécification	USB3.1 Gen2
Interface	Interface de type-C x1pc
Spécification SSD	NVME (M.2)
Vitesse de transmission	Maximum jusqu'à 10 Gbps
Exigence du système d'exploitation	PC : Windows XP / Windows 7/8/10 Mac : Mac OS 10.12 ou supérieur
Environnement	Température de fonctionnement : 5°C ~ 45°C Humidité de travail : 10% HR ~ 80% HR Température de stockage : -20°C ~ 65°C Humidité de stockage : 5% HR ~ 90% HR

Taille du produit	50mm*50mm*11mm
Poids du produit	100 g / pièce
Accessoires	amarrage * 1 PCS Câble USB3.1 C-C(L = 15 cm)* 1PCS Câble USB3.1 A-C(L=15cm)* 1PCS Ensemble de dissipateur thermique * 1

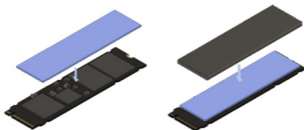
Instructions d'utilisation DX2

Le mode de fonctionnement est divisé en modes automatique et manuel.

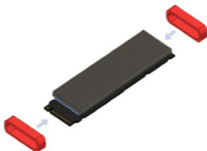
1. DX2 a une fonction de mémoire de mise hors tension, c'est-à-dire qu'il entre en mode de fonctionnement à la fin de la dernière fois par défaut.
2. Changement de mode: appuyez longuement sur l'interrupteur pendant 2 secondes pour changer le mode de fonctionnement. (Le bleu est le mode automatique, le vert est le mode manuel)
3. En mode manuel, l'alimentation est coupée par défaut. L'interrupteur doit être activé pour fournir l'alimentation.
4. En mode manuel, l'alimentation sera fournie après l'insertion du SSD NVMe.
5. En mode automatique, lorsqu'aucun appareil n'est détecté, l'alimentation est automatiquement coupée.
6. En mode automatique, il y a une fonction d'ouverture de retard. Afin de protéger l'appareil, l'heure de mise sous tension sera retardée lors de l'insertion de l'appareil.
7. En mode automatique, vous pouvez toujours choisir d'allumer ou d'éteindre manuellement l'appareil.
8. Quel que soit le mode, l'alimentation sera coupée automatiquement lorsque vous débranchez l'appareil.
9. Lorsque le mode est commuté, s'il y a un SSD NVMe sur la base de la station d'accueil, l'alimentation électrique sera effectuée en même temps par conversion marche / arrêt.

Guide d'installation

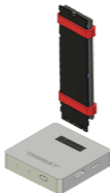
- Retirez le film du coussin de refroidissement et installez le dissipateur thermique.



- Connectez l'anneau en silicone pour fixer le dissipateur thermique et le SSD.



- Veuillez faire attention à l'orientation du connecteur SSD, puis insérez le SSD dans le connecteur de cette station d'accueil.



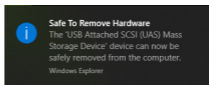
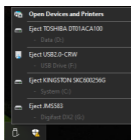
- Connectez le câble USB à la station d'accueil et au PC. Une fois la connexion réussie, l'indicateur LED sera bleu



Comment supprimer des produits en toute sécurité

Avant de déconnecter cet appareil du PC, veuillez le supprimer en utilisant le processus de suppression en toute sécurité sur le PC. La déconnexion du produit sans procédure de suppression sûre peut causer des problèmes tels que la perte de données. Ce produit prend en charge le plug and play M.2 SSD. Par conséquent, assurez-vous de terminer le processus de suppression sécurisé sur le PC, puis débranchez l'appareil.

Windows



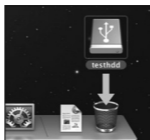
Cliquez sur l'icône d'affichage USB dans la barre des tâches et cliquez sur "Supprimer l'externe"(Image de gauche)

Un message apparaîtra alors pour indiquer quand il est sécuritaire de

retirer l'appareil depuis le PC (image de droite)

FR

Mac



Veuillez faire glisser et déposer le SSD affiché sur le bureau dans la poubelle.

Digifast-inc.com

© 2020 U-Reach Data Solutions Inc dba Digifast. Tous droits réservés. Les informations sont susceptibles d'être modifiées sans préavis. U-Reach Data Solutions Inc et le logo Digifast sont des marques déposées de U-Reach Data Solutions Inc. Toutes les autres marques commerciales et marques de service sont la propriété de leurs propriétaires respectifs. Le produit et les spécifications sont sujets à changement sans préavis. Ni U-Reach Data Solutions Inc ni Digifast sont responsables des omissions ou des erreurs de typographie ou de photographie.

Advertencia

Seguridad y prevención

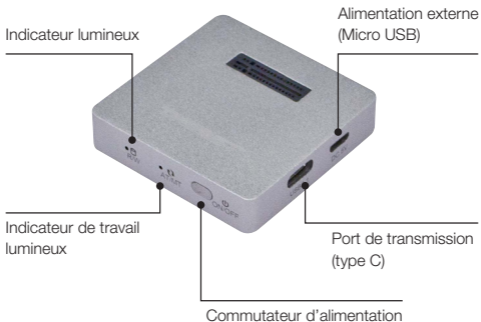
Lea atentamente lo siguiente antes de usar la base de acoplamiento DX2. DIGIFAST se compromete a brindar tecnologías innovadoras y las mejores soluciones a los clientes.

Existe un riesgo grave de lesiones si el usuario ignora o trata incorrectamente el aviso de seguridad. Este manual muestra claramente lo que hay que tener cuidado.



- No coloque el dispositivo en un área donde ingrese agua. Puede causar una descarga eléctrica o un incendio provocando lesiones graves.
- Revise atentamente si el cable de conexión está dañado. Provocaría una descarga eléctrica o un incendio si el punto de conexión está roto.
- Si hay humo, ruido anormal u olor desagradable, deje de usar el dispositivo inmediatamente. El uso continuado podría provocar incendios, descargas eléctricas o rotura del dispositivo.
- No coloque recipientes que contiene líquidos cerca del dispositivo, ya que si derrama el líquido sobre el dispositivo podría causar daños graves. Podría causar descarga eléctrica si se salpica sobre el dispositivo. Cuando se provoca la salpicadura, desenchufe el enchufe de alimentación inmediatamente y póngase en contacto con el titular del producto.
- No maneje este producto en superficies irregulares o inestables, de lo contrario, el dispositivo podría caer y causar daños o lesiones.
- No intente desmontar ni modificar por usted mismo. Si necesita reparaciones, contacte con el servicio técnico.
- Para obtener el manual de instrucciones completo e instrucciones detalladas, visite Digifast-inc.com para descargar la versión completa.

Caractéristiques



Especificaciones técnicas

Modelo	DX2
Material	Aleación de aluminio
Especificación	USB3.1 Gen2
Interfaz	Type-C x 1 PCS
Disco duro	NVME (M.2)
Velocidad de transmisión	Máximo valor teórico 10Gbps
Requerimiento del sistema	Sistema PC : Windows XP/Windows 7/ 8/ 10 Sistema Mac : Mac OS 10.12 o más renovado
Requerimiento ambiental	Tempepratura de operación : 5°C ~ 45°C Humedad de operación : 10%RH ~ 80%RH Temperatura de almacenamiento : -20°C ~ 65°C Humedad de almacenamiento : 5%RH ~ 90%RH
Tamaño	50mm*50mm*11mm
Peso	100g

Contenido del paquete	Dispositivo*1 PCS Cable USB3.1 C-C(L=15cm)*1PCS Cable USB3.1 A-C(L=15cm)*1PCS Disipador de calor
-----------------------	---

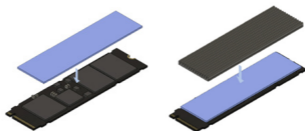
Instrucción de manejo DX2

El modo de trabajo se divide en automático y manual.

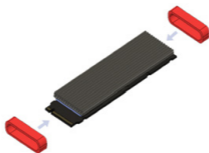
1. Función de memoria de apagado, es decir, ingresa al modo de trabajo de la última vez por default.
2. Cambio de modo: mantenga pulsado el interruptor durante 2 segundos para cambiar el modo de trabajo.
(La luz azul es el modo automático, la luz verde es el modo manual)
3. En el modo manual, la alimentación está apagada de forma predeterminada. Debe encender el interruptor para el suministro eléctrico.
4. En el modo automático, se da la luz cuando enchufa NVMESSD
5. En el modo automático, se apaga la luz cuando no se detecta ningún dispositivo insertado.
6. Función de apertura retrasada en el modo automático. Se retrasa el tiempo de encendido cuando enchufa el dispositivo en fin proteger el aparato.
7. En el modo automático, aún puede optar por encender o apagar manualmente la alimentación.
8. No importa cual sea el modo, se apagará automáticamente la alimentación cuando remueve el SSD NVME.
9. Se realiza un paso de encendido / apagado de luz cuando cambia el modo con NVME SSD insertado.

Instalación

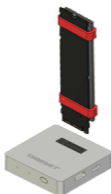
- Retire la película del disipador de calor, luego instale el disipador



- Fije el disipador de calor y SSD usando los anillos de silicona



- Afirme la dirección del conector SSD. Inserte SSD en el conector de la base de acoplamiento.



- Conecte el cable USB al dispositivo de acoplamiento y a la PC. Cuando la conexión es exitosa, el indicador LED brilla la luz azul

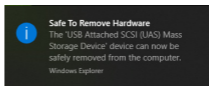
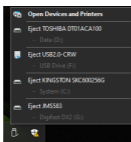


SP

Cómo remover el producto de manera segura?

Antes de desconectar este dispositivo de la PC, quítelo mediante el proceso de eliminación segura en la PC. Desconexión del aparato sin procedimiento de eliminación segura podría causar problemas como la pérdida de datos. Este producto admite plug and play de M.2 SSD. Sin embargo, asegúrese de realizar el proceso de eliminación segura en la PC y luego desconecte el dispositivo.

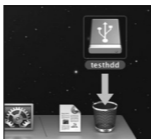
Windows



Haga clic en el icono de USB en la barra de tareas, luego haga clic en "Quitar hardware de forma segura" (imagen izquierda) y se mostrará un mensaje indicando cuándo es seguro quitar el dispositivo (imagen

derecha)

Mac



Arrastre y suelte SSD que se muestra en el escritorio a la papelera

Digifast-inc.com

© 2020 Digifast Todos los derechos reservados. La información está sujeta a cambios sin previo aviso. Los logotipos de U-Reach Data Solutions Inc y Digifast son marcas registradas de U-Reach Data Solutions Inc. Todas las demás marcas de servicios y comerciales son propiedades de sus respectivos dueños. El producto y las especificaciones están sujetos a cambios sin previo aviso. Ni U-Reach Data Solutions Inc ni Digifast son responsables de omisiones o errores en la tipografía o la fotografía.

Warning

Safety and Precaution

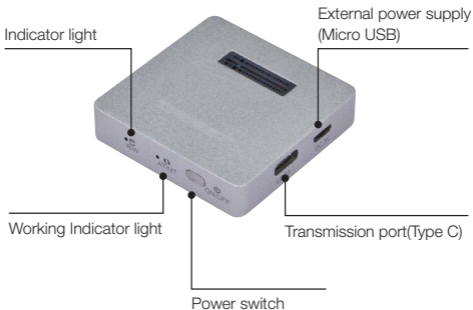
Please read the following content carefully before using the DX2 NVMe M.2 SSD Docking Base. Digifast is dedicated to offering innovative technology and optimal solutions for customers.

If the user ignores or mishandles the safety notice, then there is risk of serious injury. This guideline indicates clearly of what to be aware.

- Do not place this device in an area where there is risk of water getting onto the device. Electric shock or fire may occur and cause serious harm.
- Carefully examine if connection cord is damaged or broken. If the connecting point is broken, then it could potentially result in electric shock or fire hazard.
- If there is smoke, abnormal noise, or offensive odor, stop using the device immediately. Continued use may cause fire, electric shock, or device rupture.
- Do not place liquid containers near this device, as spilling liquid onto the device can cause serious damage. Electric shock may occur if liquid is accidentally spilled onto the device. If liquid is accidentally spilled on the device, then unplug it immediately if it is in use and contact product support.
- Do not use this product on an uneven or unstable surface, as this product could fall and cause damage or injury.
- Please do not attempt to disassemble or modify this product by yourself. If a repair is needed, please contact product support.
- For complete instruction guide and detailed manual please visit Digifast-inc.com to download the full version.



Features



Specification

Model	DX2
Material	Aluminum alloy
Specification	USB3.1 Gen2
Interface	Type-C interface x1pc
SSD Specification	NVME (M.2)
Transmission speed	Maximum up to 10Gbps
OS requirement	PC : Windows XP/Windows 7/ 8/ 10 Mac : Mac OS 10.12 or above
Environment	Working temperature : 5°C ~ 45°C Working humidity : 10%RH ~ 80%RH Storage temperature : -20°C ~ 65°C Storage humidity : 5%RH ~ 90%RH
Product size	50mm*50mm*11mm
Product weight	100g/pc

Accessories	docking*1 PCS USB3.1 C-C cable(L=15cm)*1PCS USB3.1 A-C cable(L=15cm)*1PCS Heatsink set*1
-------------	---

DX2 Operation instruction

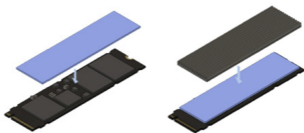
The working mode is separated to manual and automatic modes.

1. DX2 is equipped with a power-off memory function, it will enter the previous working mode by default.
2. Mode switch: press the button for 2 seconds to switch working mode (blue for automatic mode, green for manual mode).
3. Under manual mode, the power is off by default. The power will be supplied after turning on the switch.
4. Under manual mode, the power will be supplied after inserting an NVMe SSD.
5. Under automatic mode, the power will be off when there is no device detected.
6. Under automatic mode, there is a delay opening function. To protect the device, the power-on time will be delayed when inserting a device.
7. Under automatic mode, you still can choose if you would like to toggle the power manually.
8. Regardless of mode, the power will turn off automatically if the device is unplugged.
9. When the mode is switched, if there is an NVMe SSD on the docking base, the power supply will perform an on/off conversion once at the same time.

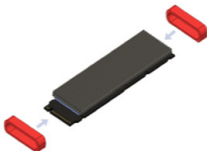


Installation Guide

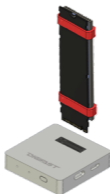
- Remove the film from the heat dissipation pad and attach it to the device.



- Attach the silicon ring to secure the heat sink to the SSD.



- Please be careful on the orientation of the SSD connector, then insert the SSD into the docking device's connector.



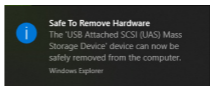
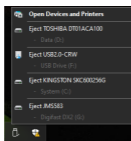
- Connect the USB cable to docking device and PC. When connected successfully, the LED light will be blue.



How to Safely Remove the Product

Use the safe removal process on the PC. Disconnecting the product without the safe removal procedure may cause problems such as data loss. This product supports M.2 SSD plug and play. Therefore, be sure to complete the safe removal process on PC, then unplug the device.

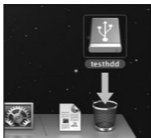
Windows



Click the USB display icon from the task bar and click "Remove External" (Left image)

A message will then appear to indicate when it is safe to remove the device from the PC (Right image)

Mac



Please drag and drop the SSD displayed on the desktop into the trash bin.



Digifast-inc.com

© 2020 U-Reach Data Solutions Inc dba Digifast. All rights reserved. Information is subject to change without notice. U-Reach Data Solutions Inc and Digifast logo are registered trademarks of U-Reach Data Solutions Inc. All other trademarks and service marks are the property of their respective owners. Product and specifications are subject to change without notice. Neither U-Reach Data Solutions Inc nor Digifast is responsible for omission or errors in typography or photography.

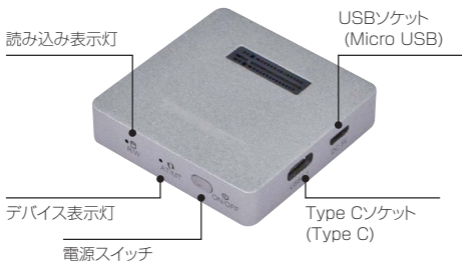
Warning

安全のため

DX2 ドッキングベースを使用する前に下記の内容をお読みください。

- この製品は防水ではありません、水に入れしないでください。
- ケーブルは損傷があるかをご確認ください、ケーブルの裂け目から電力が漏れる可能性があります。
- 煙、騒音、または匂いが出たら、デバイスのコネクタを中断してください。そのまま使い続けたら、火事になる可能性があります。
- 液体の近くにある場所に置かないでください。水などの液体にかけられたら、デバイスの電源を切って、カスタマーサービスセンターにご連絡ください。
- 平坦なところで使ってください、地面に落ちたら、壊れるようになる可能性があります。
- ご自分でこの製品を分解または改造しないでください。修理が必要な場合は、カスタマーサービスセンターにお問い合わせください。
- 詳細な取扱説明書については、Digifast-inc.com にアクセスしてフルバージョンのマニュアルをダウンロードしてください。

産品の特徴



Specification

モデル	DX2
素材	アルミニウム合金
仕様	USB3.1 Gen2
インターフェイス	Type-C インターフェイス x1
ハードドライブの仕様	NVME (M.2)
転送スピード	最大 10Gbps まで
互換性	PC : Windows XP/Windows 7/ 8/ 10。 Mac : Mac OS 10.12 或更高版本。
環境	操作温度 : 5° C ~ 45° C 操作湿度 : 10%RH ~ 80%RH 保存温度 : -20° C ~ 65° C 保存湿度 : 5%RH ~ 90%RH
寸法	50mm*50mm*11mm
重量	100g/pc
製品内容	ドッキングベース *1 PCS USB3.1 C-C ケーブル (L = 15cm) *1PCS USB3.1 A-C ケーブル (L = 15cm) *1PCS ヒートシンク

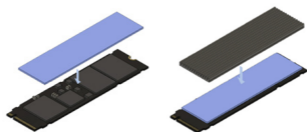
DX2 の操作について

- 一、操作モードは自動モードと手動モードに分けられている。
1. DX2 はメモリー機能が付いています、起動後に前の操作モードに入ります。
 2. モードの切り替え：二秒押し続けると、操作モードを切り替えられます。
(青色は自動モード、緑色は手動モード)
 3. 手動モードの場合：デフォルトはオフです。電源をオンにしてから使います。
 4. 自動モードの場合：NVMESSD を挿入してから自動的に起動します
 5. 自動モードの場合：挿入するデバイスがないと検索されると、電源は自動的にオフになります。

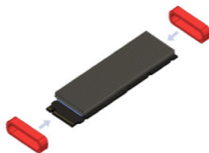
6. 自動モードの場合：デバイスを保護するため、メモリーを挿入したら、通電の時間は少しの遅延があります。
7. 自動モードの場合：自動モードの場合でも、ご自分で電源をオン/オフにできます。
8. どのモードでも、NVME SSD を抜けられたら、電源は自動的にオフになります。
9. モードを切り替える場合：NVME SSD が繋がっていても、電源変換（オン/オフ）はもう一度行われます。

組み立て方法

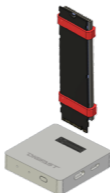
- フィルムを取り外して、ヒートシンクを取り付けます



- ヒートシンクと ssd を固定してください



- SSD の方向に気をつけてください。ドッキングベースに挿入してください



- PC に接続したら、LED 表示灯は青色になります。



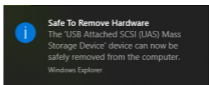
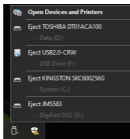
安全に削除します

このデバイスを PC から切断する前に、PC の取り外しプロセスを使用して取り外してください。PC の取り外しプロセスを使用しないと、データ損失などの問題が発生する可能性があります。

この製品は M.2SSD プラグアンドプレイをサポートしています。

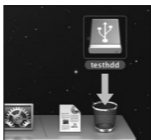
下記の手順に従って、取り外してください。

Windows



USB の表示図をクリックして、取り外しの選択肢をクリックします（左の写真）。切断したら、通知が出ます（右の写真）

Mac



SSD の表示図をゴミ箱に捨てます。

Digifast-inc.com

© 2020 U-Reach Data Solutions Inc dba Digifast. All rights reserved. Information is subject to change without notice. U-Reach Data Solutions Inc and Digifast logo are registered trademarks of U-Reach Data Solutions Inc. All other trademarks and service mark are the property of their respective owners. Product and specifications are subject to change without notice. Neither U-Reach Data Solutions Inc or Digifast is responsible for omission or errors in typography or photography.

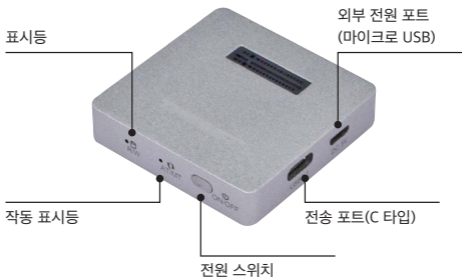
사용 전 유의사항

DX2 NVMe M.2 를 사용하기 전에 다음 내용을 주의 깊게 확인하여 주십시오.
SSD 도킹 베이스 . Digifast 는 혁신적인 기술을 제공하기 위해 최선을 다하고 있으며 사용자를 위한 최적의 솔루션을 제공합니다.

사용자가 안전 사항을 무시하거나 잘못 취급하면 심각한 부상의 위험이 있습니다.
다음 가이드는 주의해야 할 사항을 명시하고 있습니다.

- 제품 내부에 물이 들어갈 위험이 있는 장소에 제품을 두지 마십시오 . 감전이나 화재가 발생하여 심각한 상해를 입을 수 있습니다
- 연결 코드가 손상되었거나 끊어졌는지 주의깊게 확인하십시오 . 만약 연결 부분이 끊어졌을 경우에는 감전이나 화재의 위험이 있습니다 .
- 제품에서 연기 , 비정상적인 소음 또는 불쾌한 냄새가 나면 즉시 제품의 사용을 중지하십시오 . 계속 사용하게 될 경우 화재나 감전 또는 장치의 손상이 발생할 수 있습니다 .
- 액체가 담긴 용기를 이 제품 근처에 두지 마십시오 . 액체를 장치에 쏟으면 심각한 제품 손상을 일으키거나 감전 또는 상해의 원인이 될 수 있습니다 . 사용 중에 실수로 장치에 액체를 쏟은 경우 즉시 플러그를 뽑고 고객 지원을 요청하십시오 .
- 고르지 않거나 불안정한 표면에서 본 제품을 사용하지 마십시오 . 제품이 떨어질 경우 손상이나 부상의 원인이 될 수 있습니다 .
- 제품을 직접 분해하거나 개조하지 마십시오 . 수리가 필요한 경우 고객 지원을 요청하십시오 .
- 전체적인 지침 가이드 및 세부 설명서를 보려면 Digifast 웹 페이지를 방문하여 폴 버전을 다운로드하십시오 .

기능



사양

모델	DX2
재질	알루미늄 합금
사양	USB3.1 Gen2
인터페이스	C 타입 인터페이스 x 1
SSD 사양	NVME (M.2)
전송 속도	최대 10Gbps
운영체제 요구사항	PC : Windows XP/Windows 7/8/10 Mac : Mac OS 10.12 또는 상위버전
작동 환경	작동 온도 : 5° C ~ 45° C 작동 습도 : 10%RH ~ 80%RH 보관 온도 : -20° C ~ 65° C 보관 습도 : 5%RH ~ 90%RH
제품 크기	50mm*50mm*11mm
제품 무게	100g/pc



구성품	도킹 본체 x 1 USB3.1 C-C 케이블 (15cm) x 1 USB3.1 A-C 케이블 (15cm) x 1 방열판 세트 x 1
-----	---

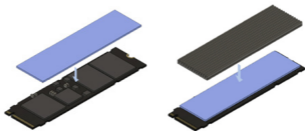
DX2 사용법

一、 작동 모드는 수동 및 자동 모드로 구분됩니다.

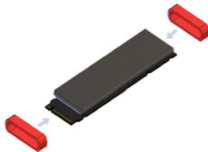
1. DX2 는 파워 오프 메모리 기능을 갖추고 있으며 , 기본적으로 마지막 작업 모드로 들어갑니다.
2. 모드 스위치 : 버튼을 2 초 동안 눌러 작업 모드를 전환합니다.
(자동 모드는 파란색 , 수동 모드는 녹색)
3. 수동 모드에서는 기본적으로 전원이 꺼져 있습니다 . 스위치를 켜면 전원이 공급됩니다.
4. 수동 모드에서는 NVMe SSD 를 삽입한 후에 전원이 공급됩니다.
5. 자동 모드에서는 장치가 감지되지 않으면 전원이 꺼집니다.
6. 자동 모드에서는 지연 작동 기능이 있습니다 . 장치를 삽입할 때 전원이 켜지는 시간에 약간의 지연을 주어 장치를 보호합니다 .
7. 자동 모드에서도 수동으로 전원을 켜거나 끄도록 선택할 수 있습니다 .
8. 어떤 모드에서든 연결된 기기의 플러그를 뺄 때에는 자동으로 전원이 꺼집니다 .
9. 모드가 전환될 때 도킹베이스에 NVMe SSD 가 있으면 전원 공급 장치가 동시에 On / Off 변환을 수행합니다 .

설치 가이드

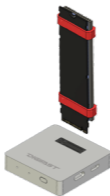
- 방열패드의 필름을 제거하고 방열판을 부착합니다.



- 실리콘 링을 부착하여 방열판과 SSD 를 고정합니다 .



- SSD 의 커넥터 방향에 주의하여 도킹 장치의 커넥터에 SSD 를 삽입하십시오 .



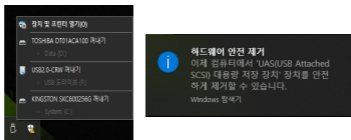
- USB 케이블을 도킹 장치와 PC 에 연결하십시오 . 성공적으로 연결되면 LED 표시등이 파란색이 됩니다 .



안전하게 장치를 해제하는 방법

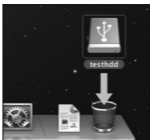
제품의 연결을 해제하기 전에, PC 에서 안전한 제거 프로세스를 먼저 진행한 뒤에 해제하십시오. 안전한 제거 프로세스를 진행하지 않고 제품의 연결을 해제할 경우 데이터 손실 등의 문제가 발생할 수 있습니다. 이 제품은 M.2 SSD 플러그 앤 플레이를 지원합니다. 따라서 PC 에서 저장장치 안전 제거를 통해 연결을 해제한 다음 장치의 플러그를 뽑으십시오.

Windows



작업 표시줄의 USB 아이콘을 클릭한 후, 외부장치 꺼내기를 클릭하여 줍니다. (왼쪽 이미지)
이후 하드웨어 안전 제거 메시지가 출력됩니다. (오른쪽 이미지)

Mac



바탕화면에 표시된 SSD 를 도크의 휴지통으로 드래그 앤 드롭하십시오.

© 2020 U-Reach 데이터 솔루션 Inc 및 Digifast. 판권 소유. 정보는 예고없이 변경될 수 있습니다. U-Reach Data Solutions Inc 및 Digifast 로고는 U-Reach Data Solutions Inc. 의 등록 상표입니다. 기타 모든 상표 및 서비스 마크는 해당 소유자의 자산입니다. 제품 및 사양은 예고없이 변경 될 수 있습니다. U-Reach Data Solutions Inc 또는 Digifast 는 타이포그래피 또는 사진의 누락 또는 오류에 대해 책임을 지지 않습니다.

Warning

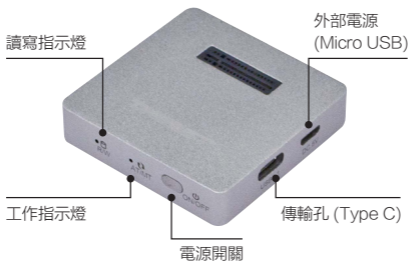
安全和預防

在使用 DX2 外接盒之前，請仔細閱讀以下內容。DIGIFAST 致力於為客戶提供創新技術和最佳解決方案。

如果用戶忽略或對安全通知處理不當，則有嚴重的傷害風險。本手冊清楚地表明了需要注意的事項。

- 請勿將本設備放在有水進入設備的區域。可能會發生電擊或火災並造成嚴重傷害。
- 仔細檢查連接線是否損壞。如果連接點斷開，則可能導致觸電或火災。
- 如果有煙霧，異常噪音或令人不快的氣味，請立即停止使用該設備。繼續使用可能會導致火災，觸電或設備破裂。
- 請勿將液體容器放在此設備附近，因為將液體灑在設備上可能會造成嚴重損壞。如果液體意外濺到設備上，可能會發生電擊。如果液體意外濺到設備上，請在使用時立即拔下電源插頭並與產品支架聯繫。
- 請勿在不平或不穩定的表面上使用本產品，否則本產品可能會掉落並造成損壞或傷害。
- 請勿自行嘗試拆卸或改裝本產品。如果需要維修，請聯繫產品支持。
- 有關完整的說明手冊和詳細說明，請至 Digifast-inc.com 下載完整版

產品特徵



技術規格

型號	DX2
材質	鋁合金
規格	USB3.1 Gen2
傳輸介面	Type-C 介面 x1 個
硬碟規格	NVME (M.2)
傳輸速率	最大理論值為 10Gbps
系統需求	PC 系統需求：Windows XP/Windows 7/ 8/ 10。 Mac 系統需求：Mac OS 10.12 或更高版本。
環境需求	操作溫度：5° C ~ 45° C 操作濕度：10%RH ~ 80%RH 保存溫度：-20° C ~ 65° C 保存濕度：5%RH ~ 90%RH
產品尺寸	50mm*50mm*11mm
產品重量	100g/ 個
包裝內容	主機 *1 PCS USB3.1 C-C 數據線 (L = 15cm) *1PCS USB3.1 A-C 數據線 (L = 15cm) *1PCS 散熱片組

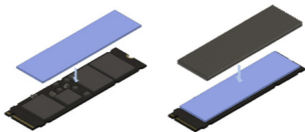
DX2 操作說明

一、工作模式分自動與手動兩種模式。

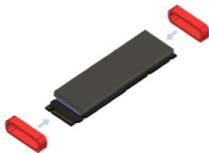
1. DX2 具有斷電記憶功能，即默認進入上一次結束時的工作模式。
2. 模式切換：長按 2 秒開關鍵可切換工作模式。
(藍色為自動模式，綠色為手動模式)
3. 手動模式下，電源預設關閉。需打開開關才會進行供電。
4. 自動模式下，當 NVMESSD 插入即通電
5. 自動模式下，當檢測到無裝置插入時，自動關閉電源。
6. 自動模式下，有延時開啟功能，當裝置插入時，會延後通電的時間，以保護裝置
7. 自動模式下，依然可以選擇手動開啟或關閉電源。
8. 不論何種模式，拔除 NVME SSD 都會自動關閉電源。
9. 進行模式轉換時，在有 NVME SSD 的情況下，也會同時進行一次電源開 / 關轉換。

安裝說明

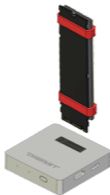
- 從散熱墊上取下薄膜並安裝散熱器



- 連接矽環以固定散熱器和 SSD



- 小心 SSD 連接器的方向。將 SSD 插入此對接設備連接器



- 將 USB 電纜連接到對接設備和 PC。連接成功後，LED 指示燈將呈藍色



如何安全地刪除產品

在將此設備與 PC 斷開連接之前，請使用 PC 上的安全刪除過程將其刪除。在沒有安全移除程序的情況下斷開產品可能會導致數據丟失等問題。本產品支持 M.2 SSD 即插即用。因此，請務必在 PC 上完成安全刪除過程，然後拔下設備插頭。

Windows



單擊任務欄中的 USB 顯示圖標，然後單擊“刪除外部”（左圖）然後將顯示消息，指示何時從 PC 上移除設備是安全的（右圖）

Mac



請將桌面上顯示的 SSD 拖放到垃圾箱中

Digifast-inc.com

© 2020 U-Reach Data Solutions Inc dba Digifast. All rights reserved. Information is subject to change without notice. U-Reach Data Solutions Inc and Digifast logo are registered trademarks of U-Reach Data Solutions Inc. All other trademarks and service mark are the property of their respective owners. Product and specifications are subject to change without notice. Neither U-Reach Data Solutions Inc or Digifast is responsible for omission or errors in typography or photography.

Warning

安全和预防

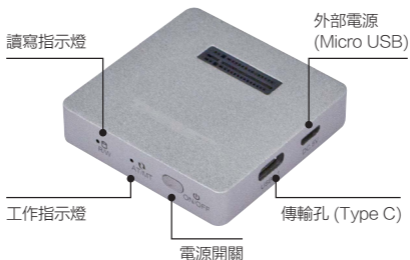
在使用 DX2 外接盒之前，请仔细阅读以下内容。DIGIFAST 致力于为客户提供创新技术和最佳解决方案。

如果用户忽略或对安全通知处理不当，则有严重的伤害风险。本手册清楚地表明了需要注意的事项。

请勿将本设备放在有水进入设备的区域。可能会发生电击或火灾并造成严重伤害。

- 仔细检查连接线是否损坏。如果连接点断开，则可能导致触电或火灾。
- 如果有烟雾，异常噪音或令人不快的气味，请立即停止使用该设备。继续使用可能会导致火灾，触电或设备破裂。
- 请勿将液体容器放在此设备附近，因为将液体洒在设备上可能会造成严重损坏。如果液体意外溅到设备上，可能会发生电击。如果液体意外溅到设备上，请在使用时立即拔下电源插头并与产品支架联系。
- 请勿在不平或不稳定的表面上使用本产品，否则本产品可能会掉落并造成损坏或伤害。
- 请勿自行尝试拆卸或改装本产品。如果需要维修，请联系产品支持。
- 有关完整的说明手册和详细说明，请至 Digifast-inc.com 下载完整版

产品特征



技术规格

型号	DX2
材质	铝合金
规格	USB3.1 Gen2
传输接口	Type-C 界面 x1 个
硬盘规格	NVME (M.2)
传输速率	最大理论值为 10Gbps
系统需求	PC 系统需求: Windows XP/Windows 7/ 8/ 10。 Mac 系统需求: Mac OS 10.12 或更高版本。
环境需求	操作温度: 5° C ~ 45° C 操作湿度: 10%RH ~ 80%RH 保存温度: -20° C ~ 65° C 保存湿度: 5%RH ~ 90%RH
产品尺寸	50mm*50mm*11mm
产品重量	100g/ 个
包装内容	主机 *1 PCS USB3.1 C-C 数据线 (L = 15cm) *1PCS USB3.1 A-C 数据线 (L = 15cm) *1PCS 散热片组

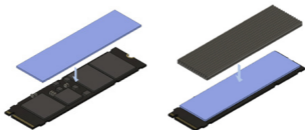
DX2 操作说明

一、工作模式分自动与手动两种模式。

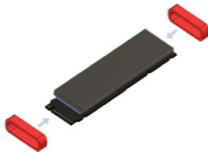
1. DX2 具有断电记忆功能，即默认进入上一次结束时的模式。
2. 模式切换：长按 2 秒开关可切换工作模式。
(蓝色为自动模式，绿色为手动模式)
3. 手动模式下，电源默认关闭。需打开开关才会进行供电。
4. 自动模式下，当 NVME SSD 插入即通电
5. 自动模式下，当检测到无装置插入时，自动关闭电源。
6. 自动模式下，有延时开启功能，当装置插入时，会延后通电的时间，以保护装置
7. 自动模式下，依然可以选择手动开启或关闭电源。
8. 不论何种模式，拔除 NVME SSD 都会自动关闭电源。
9. 进行模式转换时，在有 NVME SSD 的情况下，也会同时进行一次电源开 / 关转换。

安装说明

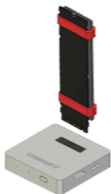
- 从散热垫上取下薄膜并安装散热器



- 连接硅环以固定散热器和 SSD



- 小心 SSD 连接器的方向。将 SSD 插入此对接设备连接器



- 将 USB 电缆连接到对接设备和 PC。连接成功后，LED 指示灯将呈蓝色



如何安全地删除产品

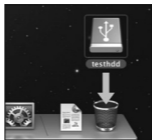
在将此设备与 PC 断开连接之前，请使用 PC 上的安全删除过程将其删除。在没有安全移除程序的情况下断开产品可能会导致数据丢失等问题。本产品支持 M.2 SSD 即插即用。因此，请务必在 PC 上完成安全删除过程，然后拔下设备插头。

Windows



单击任务栏中的 USB 显示图标，然后单击“删除外部”（左图）然后将显示消息，指示何时从 PC 上移除设备是安全的（右图）

Mac



请将桌面上显示的 SSD 拖放到垃圾箱中

Digifast-inc.com

© 2020 U-Reach Data Solutions Inc dba Digifast. All rights reserved. Information is subject to change without notice. U-Reach Data Solutions Inc and Digifast logo are registered trademarks of U-Reach Data Solutions Inc. All other trademarks and service mark are the property of their respective owners. Product and specifications are subject to change without notice. Neither U-Reach Data Solutions Inc or Digifast is responsible for omission or errors in typography or photography.



DIGIFAST®

www.digifast-inc.com