



ANWEISUNGEN

Giani Granite Set für Arbeitsflächen – für 35 Quadratfuß (ca. 3,25 m²)

BEVOR SIE GIANI VERWENDEN:



SEHEN SIE SICH DIE VIDEO-ANLEITUNGEN AN!!

- Das gesamte Giani-Granite-Verfahren
- Jedes individuelle Set: Schokoladenbraun, Sizilianischer Sand, Schiefergrau, Bombay-Schwarz und Weißer Diamant
- Anwendungstipps: Ausmalung der Rückwand-Ecken, Maserungen etc.
- **Um die besten Ergebnisse zu erzielen:** Sehen Sie sich das jeweilige Video für Ihr Set an und lesen Sie alle Anweisungen durch, bevor Sie anfangen zu malen. Die Videos und Anweisungen sind jeweils dafür konzipiert, Ihnen dabei zu helfen, genau die Arbeitsfläche zu schaffen, die Sie immer wollten!

Bitte beachten Sie: Wir wissen, dass eine Heimwerkerarbeit eine Herausforderung sein kann, aber das Wichtigste, an das Sie denken sollten, ist: Nehmen Sie sich ausreichend Zeit für die Arbeit und haben Sie Freude an dem Vorgang. Falls Sie mit der Arbeit nicht zufrieden sind, können Sie das Ergebnis anpassen, bis Sie das gewünschte Erscheinungsbild erzielt haben. Vergessen Sie nicht: Es ist nur angemalt. Passen Sie es IHREM Stil und IHREM Geschmack an. Beginnen Sie jetzt!



Entfernen Sie alles Latex oder alle Abdichtungen mit einem Teppichmesser. Wir empfehlen Abdichtungen, sobald Sie Ihre Arbeitsplatten fertig gestrichen haben.

Beachten Sie: Entfernen Sie Abdichtungsrückstände mit Reinigungsalkohol.



Benutzen Sie einen Scheuerschwamm, wie z. B. einen SOS® oder Brillo® Schwamm, um Fett oder Schmutz zu entfernen. BENUTZEN SIE KEINE ANDEREN Reinigungsmittel. Spülen Sie es mindestens zweimal mit Wasser ab, um ALLE Rückstände der Reinigungsmittel zu entfernen.



Bessern Sie tiefe Kerben oder Fugen mit einem Porenfüller aus (Giani überdeckt alle kleinen Kratzer). Sobald es trocken ist, schmirgeln Sie es mit einem Schleifpapier mit der Körnung 600 ab. Entfernen Sie den Staub mit einem feuchten Lappen.

Bitte beachten: Giani glättet oder ebnet keine vorhandenen Oberflächenunebenheiten aus bzw. ein.



Benutzen Sie Frog® Maler-Kleband, um Durchbluten zu verhindern. Kleben Sie zwei Reihen über der Rückwand auf.

Beachten Sie: Decken Sie Ihre Schränke ab, um Ölflecken zu verhindern.

KANN VERWENDET WERDEN FÜR:

- | | | | | | |
|------------|-----------|------------------|-------------------|------------------|------------------------------------|
| - Formica® | - Spalten | - Echtes Granit* | - Regale | - Schreibtische | - Grundierte Kunststoffoberflächen |
| - Corian® | - Metall* | - Echten Beton* | - Keramikfliesen* | - Arbeitsplatten | - Kaminsimse |
| - Laminat | - Holz* | - Gussmarmor* | - Fensterbänke | - Kaffeetische | - Trockenwand-Aufkantung |

*Diese Oberflächen oder sonstige glänzende Oberflächen erfordern zusätzliche Vorbereitungsarbeiten. Kontaktieren Sie uns unter info@gianigranite.com für weitere Informationen. VERWENDEN SIE GIANI NICHT für Spülbecken, Wannen, Fußbodenbeläge oder Duschkabinenwände/-abtrennungen, weil diese nicht dafür vorgesehen sind, ins Wasser eingetaucht zu werden.

Schritt 1: Die Grundierung mit dem Roller auftragen



Nach kräftigem Schütteln der Dose, nehmen Sie die Schaumbürste, um einen schmalen, ½" (ca. 1,27 cm) breiten Strich der Grundierung unten und oben Ihrer Rückplatte in kleinen Abschnitten mit einer Größe von jeweils 2 Fuß (ca. 60 cm) anzubringen. Arbeiten Sie dann in kleinen, 2-Fuß-großen Abschnitten. Verwenden Sie den Roller, um eine dünne Schicht der Grundierung aufzutragen. Fangen Sie mit der Rückwand an und arbeiten sich vor bis zur Oberfläche der Arbeitsplatte. Fahren Sie dann mit den nächsten 2-Fuß-Abschnitten fort, so dass die beiden Abschnitte ineinander übergehen, während sie noch feucht sind. Wiederholen Sie das gesamte Verfahren, bis die ganze Arbeitsfläche bedeckt ist. Arbeiten Sie zügig, damit keine überstehenden Linien entstehen. Warten Sie 8 Stunden, bis die Grundierung ausgetrocknet ist, bevor Sie mit Schritt 2 beginnen. Säubern Sie Ihre Schaumbürste vor der Wiederverwendung und entsorgen Sie die Rollerabdeckung.



TIPP: Wenn Sie die erledigte Arbeit überprüfen und eine unbehandelte Stelle sehen: Warten Sie eine Stunde, bevor Sie mit der Schaumbürste erneut darüber gehen.

Beachten Sie: Die Dosen sind nicht bis zur Oberfläche gefüllt, weil standardisierte Dosen benutzt werden. Es sind jeweils die Inhaltsmengen enthalten, um die jeweiligen Flächen vollständig zu bedecken.

Bitte beachten Sie: Plastik und Schurwolle müssen mit einer wasserbasierten Grundierung vorbehandelt werden, bevor die Giani-Grundierung aufgebracht wird. Für glatte Oberflächen: Tragen Sie die Farbe mit einer Schaumstoffwalze auf und warten Sie anschließend 8 Stunden mit dem Aufbringen der Giani-Grundierung.

Schritt 2: Schwammapplikation auf Mineralstoffen



EMPFOHLEN: Tragen Sie den Mineralstoff auf dem schwarzen Übungsblatt auf (oder auf einem normalen schwarzen Konstruktionspapier, um die schwarze Grundierung zu imitieren), bevor Sie ihre Arbeitsfläche bemalen.

Teilen Sie den Schaumstoff in Hälften auf. Teilen Sie nun jede Hälfte noch einmal, um vier Stücke zu erhalten. Gießen Sie eine kleine Menge jeder Mineralfarbe auf den jeweiligen Pappteller. Tauchen Sie die strukturierte Seite des Schaumstoffs in das Mineral Nr. 2a und tupfen Sie den Überschuss in einen Pappteller ab. **ARBEITEN IN KLEINEN 2 x 2 FUSS GROSSEN ABSCHNITTEN:** Tupfen Sie Mineral Nr. 2a leicht an Ihrer Arbeitsfläche ab, womit Sie einen Abdruck Ihres Schaumstoffs schaffen. Falls ein „Farbklecks“ entsteht, haben Sie zu stark gedrückt. Lassen Sie die schwarze Grundierung von unten durchscheinen, aber vergewissern Sie sich, dass Sie jede Aufbringung über der anderen anbringen. Während der Mineralstoff Nr. 2a noch feucht ist, nehmen Sie ein anderes Stück des Schaumstoffs, um die Nummer 2b über der Nummer 2a aufzubringen, indem Sie die gleiche Übertünchungsmethode anwenden. Verfahren Sie erneut in gleicher Weise mit Nr. 2c.



Gehen Sie zu dem 2 x 2 Fuß großen Abschnitt neben dem, den Sie gerade beendet haben, indem Sie die gleiche Anwendungstechnik verwenden wie oben: Mit dem Schwamm überstreichen und verblenden.



Hinweis: TRAGEN SIE KEINEN Mineralstoff auf die gesamte Arbeitsfläche auf und warten Sie, bis jede Farbe getrocknet ist, bevor Sie den nächsten Mineralstoff auftragen. Die Mineralien verbinden sich besser, wenn sie zusammen aufgetragen werden, solange sie feucht sind, und das in kleinen Abschnitten. Vergessen Sie nicht, die Aufkantung abzutupfen, sobald Sie einen 2 x 2 Fuß großen Abschnitt abgeschlossen haben.

Sehen Sie sich die Anleitungsvideos an. Für jedes Set unter:

www.gianigranite.com

TIPP: Nehmen Sie einen Malerpinsel, um in die Ecken der Abkantung zu kommen. Sie können auch alternativ oder zusätzlich ein Stück des Schwammes abschneiden und am Ende eines Stiftes anbringen. Sehen Sie sich das Video über die Aufkantung unter www.gianigranite.com an. 4 Stunden trocknen lassen. Gegebenenfalls Spitzen abschmirlgeln mit einem Schmirgelpapier der Körnung 600 fein. Entfernen Sie den Staub mit einem feuchten Lappen. Sobald die Farbe trocken ist, tragen Sie den transparenten Schutz-Topcoat auf.

TIPP: Sobald Sie Schritt 2 auf der gesamten Arbeitsfläche beendet haben, treten sie einen Schritt zurück und überprüfen, ob Anpassungen erforderlich sind. Sie können auch im Nachhinein mehr Farbe auftragen, sogar wenn es trocken ist!

TIPPS FÜR SCHOKOLADENBRAUN UND SCHIEFERGRAU: Während Sie in Abschnitten von 2 x 2 Fuß arbeiten und nachdem Nr. 2c aufgetragen wurde: Nehmen Sie das vierte Stück des Schaumstoffs, um den Schwamm abzutrocknen und die Farben zu mischen. Für Schokoladenbraun: Tupfen sie leicht über den Abschnitt, um das durch das Braun durchscheinende Rot zu unterdrücken und zu vermischen. Für Schiefergrau: Drücken Sie stärker auf, um alle drei Farben zu vermischen. Dies ist eine Frage der persönlichen Präferenz: Manche bevorzugen eine stärkere Durchmischung.

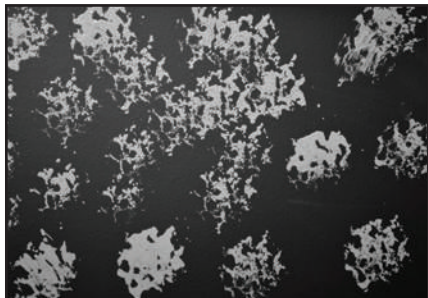
TIPP FÜR BOMBAY SCHWARZ: Vergewissern Sie sich, dass Ihre Pearl Mica und Bronze-Mineralien gut verrührt sind, weil deren metallische Teile sich absetzen können. Sie können anstelle eines Schaumstoffs auch eine zusammengeknüllte Plastiktüte verwenden, um das Pearl Mica und die Bronze-Mineralien aufzubringen. Das erzeugt dann ein Erscheinungsbild, das an natürliche Adern im Granit erinnert. Verwenden Sie Bronze sparsam, da eine kleine Menge ausreicht.

TIPP FÜR WEISSER DIAMANT: Tragen Sie für ein helleres Erscheinungsbild erneut 1 bis 2 Schichten von Nr. 2c auf. Es wird empfohlen zu warten, bis Ihre Arbeitsfläche griff trocken ist, bevor Sie weitere Schichten auftragen.

ANLEITUNG FÜR BESCHICHTUNGEN MIT SCHWÄMMEN: _____

Um die besten Resultate zu erzielen, befolgen Sie diese Anleitung für jede Auftragung von Mineralfarben.

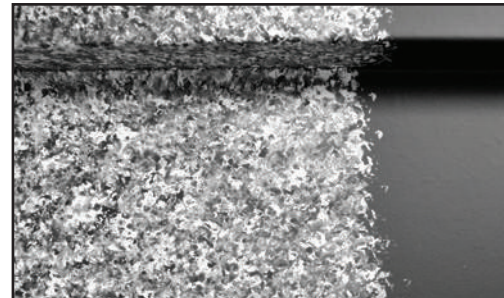
So sollte es nicht aussehen:



So sollte es aussehen:



So sieht jeder 2 x 2-Abschnitt nach Fertigstellung aus:



_____ Schritt 3: Auftragen des transparenten Topcoat _____



HINWEIS ZUR ANWENDUNG: BEIM AUFTRAGEN IST DER TOPCOAT BLÄULICH. BEIM TROCKNEN WIRD ER TRANSPARENT.

Benutzen Sie die im Set enthaltene Schaumbürste und tragen Sie einen schmalen Streifen des Topcoat oben und unten auf Ihrer Aufkantung in einer Fläche von etwa 2 Fuß (ca. 60 cm) Breite auf (entsprechend dem Verfahren in Schritt 1).

Verwenden Sie anschließend die zweite Rolle des Sets und tragen eine DÜNNE Schicht Topcoat auf den gleichen Abschnitt der Aufkantung auf.

Hinweis: Drücken sie die Abdeckung nicht zu weit auf den Kipphebel, weil es seine Rollfähigkeit behindern könnte.

Bearbeiten Sie danach die gleiche 2 Fuß große Fläche. Benutzen Sie die Rolle, um eine dünne Schicht des Deckmaterials auf der Oberfläche der Arbeitsfläche anzubringen. Gehen Sie dann wieder mit langen, sich sogar überlappenden Streichen darüber. Fangen Sie dabei mit den Ecken der Aufkantung (zurückrollend) an und arbeiten Sie zu sich hin. Das eliminiert störende überstehende Linien und sorgt für einen glatten Abschluss.

Beanspruchen Sie diesen Bereich NICHT ÜBERMÄSSIG, anderenfalls könnte die Oberfläche strukturiert und klebrig werden. Gehen Sie zügig zum nächsten 2-Fuß-Abschnitt über. Verbinden Sie die Abschnitte, solange die Farbe feucht ist und wiederholen Sie den Vorgang, bis die gesamte Arbeitsfläche bedeckt ist.

Vergewissern Sie sich, dass keine überstehenden Linien entstehen, weil Sie beim Rollen zu stark aufdrücken. Falls Sie einen Bereich ausgelassen haben: Machen Sie sich keine Sorgen. Bei der nächsten Schicht erwischen Sie ihn. Rollen Sie nicht wieder über die Fläche, weil so eine klebrige Oberfläche entsteht, die im trockenen Zustand Strukturen aufweist.

Wiederholen Sie dieses Verfahren bei allen angrenzenden Flächen, bis die gesamte Arbeitsfläche abgedeckt ist. Reinigen Sie die Rolle mit warmen Wasser und lassen Sie sie trocknen. Warten Sie 4 Stunden, bevor Sie die zweite Schicht auftragen. Sie müssen zwischen den Beschichtungen nicht schmirgeln, es sei denn, die Fläche ist nicht vollständig eben.

Sobald es trocken ist, streichen Sie mit Ihrer Hand darüber, um sicher zu sein, dass sich keine Strukturen gebildet haben. Sollte dies doch der Fall sein, schmirgeln Sie die Stelle mit einem Schmirgelpapier, Körnung 600 fein, ab und reinigen die Stelle mit einem feuchten Lappen. Vergewissern Sie sich, dass die Oberfläche absolut trocken und staubfrei ist, bevor Sie die zweite Schicht auftragen.

Nach dem letzten Auftragen des Topcoat (empfohlen sind zwei, maximal drei Schichten), warten Sie eine Stunde, bevor Sie das Klebeband abnehmen. Entfernen Sie das Klebeband, indem Sie die Kanten mit einer Klinge einritzen und es dann langsam hochziehen. Warten Sie 12 Stunden, bevor Sie Dichtungsmasse an den Rändern Ihres Spülbeckens anbringen.

WANN KANN ICH MEINE ARBEITSFLÄCHE WIEDER BENUTZEN?

Warten Sie nach Aufbringung der letzten Schicht Topcoat 24 Stunden, bevor Sie ihre Arbeitsfläche oder Geschirrspüler verwenden. Nach 3 Tagen können Sie Ihre Küchenhilfen wieder auf Ihre Arbeitsfläche stellen (wie etwa Toaster, Schneidebrett, Messerhalter), aber es wird empfohlen, die gesamte Aushärtungszeit von 14 Tagen abzuwarten, bevor wieder schwerere Küchengeräte auf die Fläche gestellt werden.

Die Gesamt-Aushärtungszeit liegt bei 14 Tagen. Während dieser Zeit können Sie sanft reinigen, aber wir empfehlen keine aggressive Reinigung vor der Aushärtungszeit.

Bitte beachten: Benutzen Sie niemals aggressive Chemikalien wie Bleichmittel, Haushaltsreiniger oder sonstige Schleifmittel, wie etwa Comet® oder Soft Scrub®. Verwenden Sie niemals aggressive natürliche Reiniger, wie etwa Essig, Reinigungsalkohol, Handdesinfektionsmittel, Lufterfrischungsöle oder ätherische Öle.

Benutzen Sie keine Kratzer. Verwenden Sie nur milde Tellerseife und Wasser oder den Giani-Reiniger. Falls Essen auf der Fläche liegen blieb, legen Sie einen warmen feuchten Lappen einige Minuten über das Essen und entfernen dann beides zusammen. Seien Sie auch vorsichtig mit Saft, Wein, Kaffee etc. Sie könnten Flecken auf Ihrer Arbeitsfläche hinterlassen, wenn sie nicht sofort weggewischt werden. Benutzen Sie immer ein Schneidebrett und Ofenhandschuhe.



ZEIT ZUM TROCKNEN:

Schritt 1: Weiter	8 Stunden
Schritt 2: Auftragen mit dem Schwamm	4 Stunden
Schritt 3: Weiter	4 Stunden

FAQs unter:

www.gianigranite.com

Kaltwetteralarm!!! WICHTIG!

Entsprechend den niedrigeren Außentemperaturen ist die Temperatur Ihrer Arbeitsplatte wahrscheinlich geringer als Ihre Raumtemperatur, aufgrund des nicht erwärmten Raums darunter und deren Anbindung an die Außenwand. Niedrigere Temperaturen der Arbeitsplatte verzögern die Austrocknungszeit, die die Aushärtung ernsthaft gefährden kann. Daher ist es wichtig, die Temperatur Ihrer Arbeitsplatte zu erhöhen, und zwar in folgenden Schritten:

1. Vergewissern Sie sich, dass ihr Giani®-Bausatz sich mindestens 48 Stunden in Ihrem Haus befindet, bevor Sie mit Ihrem Projekt beginnen.
2. Dann stellen Sie Ihre Heizung in der Nacht, bevor Sie Ihr Projekt beginnen (und bis die letzte Schicht aufgetragen ist) auf 72° F (ca. 22 °C).
3. Öffnen Sie vor dem Beginn des Projekts die Schranktüren, damit die Wärme während der Nacht unter die Arbeitsplatte reichen kann.

WICHTIG! Giani Granite härtet binnen 14 Tagen bei 77°F (25 °C) und 50 % Luftfeuchtigkeit aus. Sie können Ihre Arbeitsplatte einen Tag nach Fertigstellung der Anwendung ohne Einschränkung nutzen. Vermeiden Sie aggressive Reinigungen während der ersten 14 Tage. Vermeiden Sie Wasseransammlungen auf ihrer Arbeitsfläche, wie etwa unter Waschlappen, Schneidbrettern, Kaffeetassen, Geschirrtägern etc. Falls dies passiert, kann die Flüssigkeit mit dem Topcoat reagieren, was zu einer zeitweiligen Strukturbildung führen kann, die, sofern die Arbeitsplatte für etwa sechs Stunden nicht berührt wird, wieder vollständig verschwindet.

REINIGUNG: Nie aggressive Chemikalien wie Bleiche, Haushaltsreiniger oder andere Scheuermittel wie Comet® oder Soft Scrub® verwenden. Nie aggressive natürliche Reinigungsmittel wie Essig oder ätherische Öle verwenden. Benutzen Sie keine Kratzer. Verwenden Sie nur milde Tellerseife und Wasser oder den Giani-Reiniger. Falls Essen auf der Fläche liegen blieb, legen Sie einen warmen feuchten Lappen einige Minuten über das Essen und entfernen dann beides zusammen. Benutzen Sie immer ein Schneidebrett und Ofenhandschuhe.

ENTSORGUNG: Zur Reinigung von Zubehör und Farbspritzern warmes Seifenwasser verwenden. Verunreinigte Absorptionsmittelbehälter und Produktreste gemäß den aktuellen Vorschriften des Bundes, Landes und der Region entsorgen. Ausschließlich in gut gelüfteten Umgebungen verwenden. Die richtigen Lüftungsbedingungen entnehmen Sie dem beiliegenden Merkblatt.

WARNUNG! Reizender Stoff! Gesundheitsschädlich bei Verschlucken. Enthält Propylenglykol. Berührung mit den Augen vermeiden. Kann Augen, Nase und Hals reizen. Staub und Dämpfe oder Sprühnebel nicht einatmen. Fenster und Türen öffnen oder andere Lüftungsmaßnahmen ergreifen, während das Produkt angewendet wird und trocknet. Falls die Augen tränen, Kopfschmerzen oder Schwindelgefühle auftreten, Anwendungsumgebung verlassen, um frische Luft einzuatmen. Sollten die Probleme fortbestehen, sofort einen Arzt aufsuchen. Behälter nach jeder Anwendung verschließen. Nach der Handhabung und vor dem Rauchen und Essen sorgfältig abwaschen.

ERSTE HILFE: Bei Verschlucken kein Erbrechen herbeiführen. Unverzüglich einen Arzt aufsuchen. Bei Atemproblemen die Anwendungsumgebung verlassen, um frische Luft einzuatmen. Sollten die Probleme fortbestehen, sofort einen Arzt aufsuchen. Bei Berührung mit den Augen sofort mindestens 15 Minuten lang gründlich mit Wasser auswaschen und einen Arzt aufsuchen.

Alkoholbasierte Produkte vom Topcoat fernhalten, um das Ergebnis nicht zu beeinträchtigen. Reinigungsalkohol, Desinfektionsmittel und Raumduftöle vom Topcoat fernhalten, da der enthaltene Alkohol mit der chemischen Zusammensetzung des Topcoats reagiert. Seien Sie auch vorsichtig mit Saft, Wein, Kaffee etc. Sie könnten Flecken auf Ihrer Arbeitsfläche hinterlassen, wenn sie nicht sofort weggewischt werden. NICHT GEFRIEREN LASSEN.

VORSICHT: Nicht einnehmen. Berührung mit Augen und Haut vermeiden. In gut gelüfteten Umgebungen anwenden. PRODUKT AUSSER REICHWEITE VON KINDERN AUFBEWAHREN. Bei 70 – 85 °F (ca. 21-29 °C) anwenden.