

INSTRUCTION SHEET

PRODUCT: 64720 Upright Roof Rack

Page 1 of 1



INSTRUCTIONS

Assemble the wheel trays using the two nuts, bolts and washers (fig. 1). Install the plastic tray end caps (fig. 2).

Attach the bike support arm bracket to the front roof bar using the "U" bolts, nuts and plastic knobs provided (fig. 3). Attach the rear wheel tray using the "U" bolt and bracket (fig. 4). There are two different sizes of "U" bolts. Depending on the width of the roof bar will determine which "U" bolts are to be used.

NOTE: It is important that the bike is equally spaced on the wheel tray. If not then adjust accordingly. The distance between the roof bars should not be less than 28" or 70 cm (fig. 5). Check all nuts, bolts and knobs periodically to insure they are tight.

INSTALLING BIKES

Place your bike into position on the wheel tray and attach the bike clamp jaw to the down tube (fig. 6). Tighten the knob firmly. **NOTE:** The angle between the down tube on the bike and the support arm should be approximately 90 degrees (fig. 7).

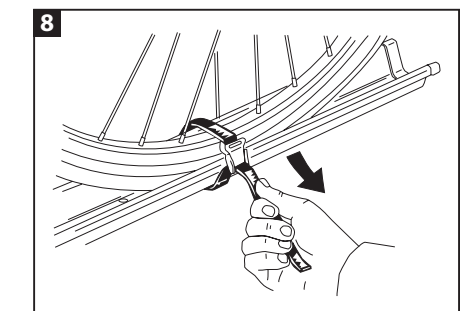
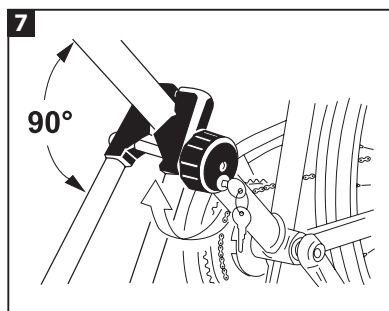
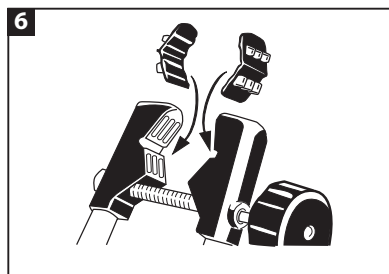
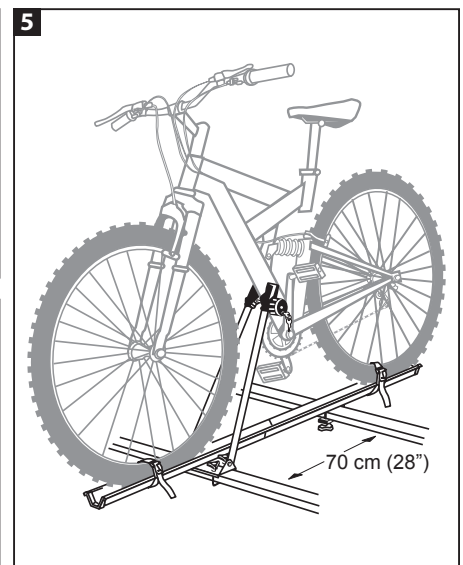
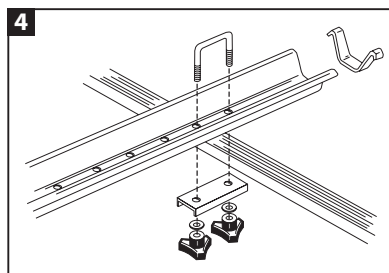
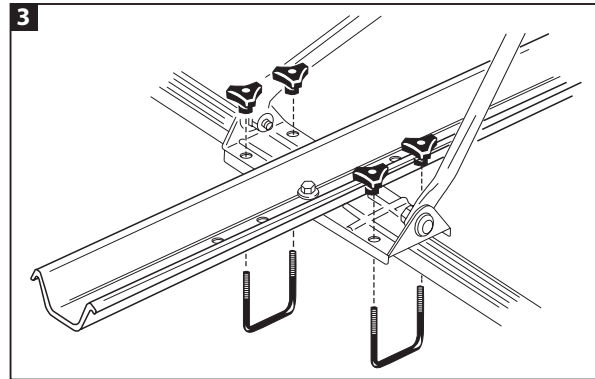
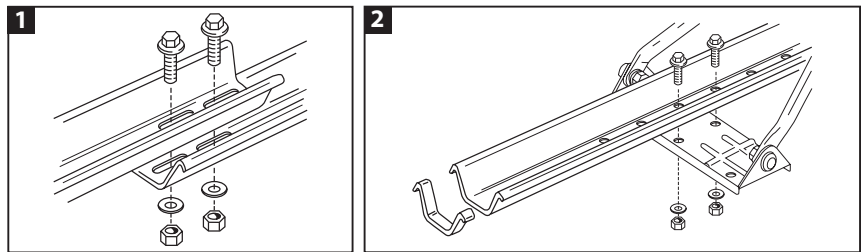
NOTE: The clamp jaw knob should be checked regularly to insure it is tight. Secure the wheels with the supplied wheel straps, and insure they are tight and that the webbing is lace through the buckle (fig. 8).

IMPORTANT NOTES

- The rack is supplied with a locking jaw knob. This is not a theft preventing device and extra security is recommended if the bikes are left unattended.
- Extra accessories such as child seats, baskets and bike covers should not be used due to the increase in wind resistance. This could cause damage to the rack, bikes or vehicle.
- Carrying items on the roof can adversely affect the handling of the vehicle, so drive slower, especially in cross winds.

NOTE: Don't forget that the bikes on the roof increase the height requirement. Be aware of entering underground parking or drive through fast food restaurants.

Swagman cannot accept responsibility for damage caused by incorrect fitting.



 **ATTN: STATE OF CALIFORNIA CONSUMERS**
WARNING: Cancer and Reproductive Harm • www.P65Warnings.ca.gov

MODE D'ASSEMBLAGE

PRODUCT: 64720 Porte-vélo vertical

Page 1 de 1



MODE D'ASSEMBLAGE

Assemblez la plaque de support au rail avec les deux boulons, écrous et rondelles (fig. 1). Fixez les embouts de plastique aux extrémités du rail (fig. 2).

Installez la plaque avec le bras de support sur la barre de toit avant avec les deux boulons en U, les écrous et les boutons de plastique (fig. 3). Fixez l'arrière du rail avec un boulon en U, les écrous et boutons (fig. 4). Il y a deux tailles différentes de boulons en U. Utilisez les boulons qui conviennent selon la largeur des barres de toit.

NOTE : Il est important que les roues avant et arrière du vélo soient à égale distance une fois dans le rail. Si ce n'est pas le cas, ajustez le rail. La distance entre les deux barres de toit doit être supérieure à 28 po (70 cm) (fig. 5). Assurez-vous de vérifier régulièrement les boulons, les écrous et les boutons et serrez-les au besoin.

INSTALLATION DU VÉLO

Installez le vélo dans le rail et placez le bras de support de façon à ce que la pince retienne le tube oblique (fig. 6). Serrez fermement la molette.

NOTE : L'angle créé entre le tube oblique et le bras de support doit être d'environ 90 degrés (fig. 7).

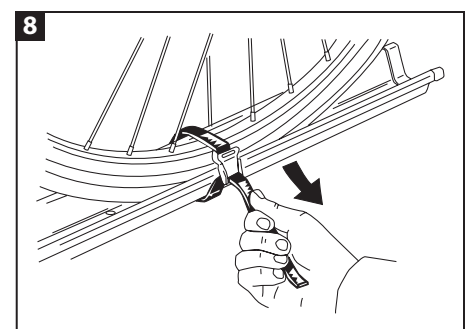
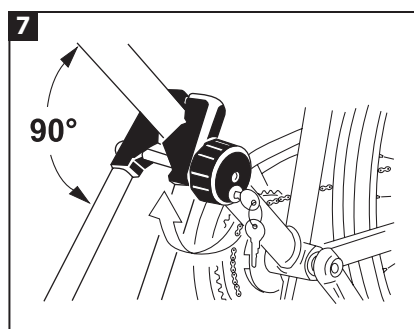
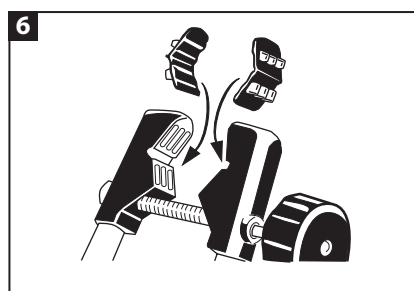
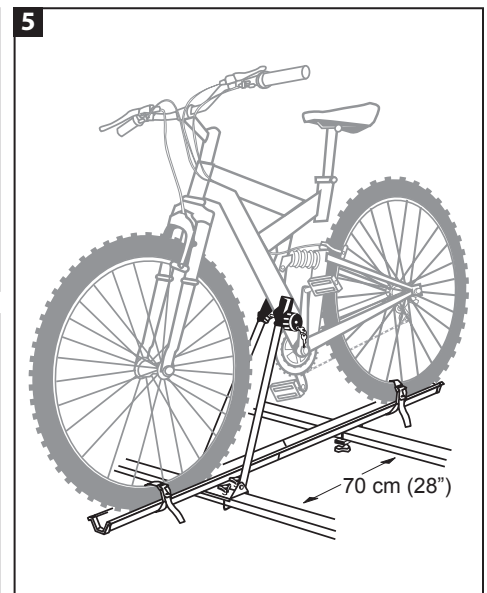
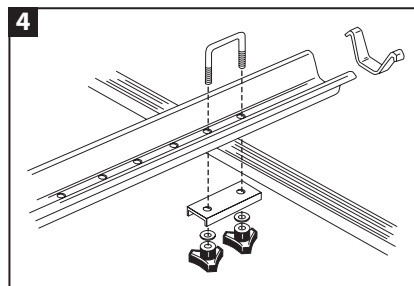
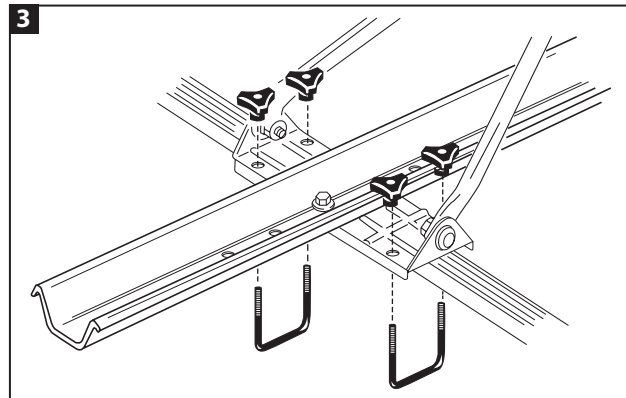
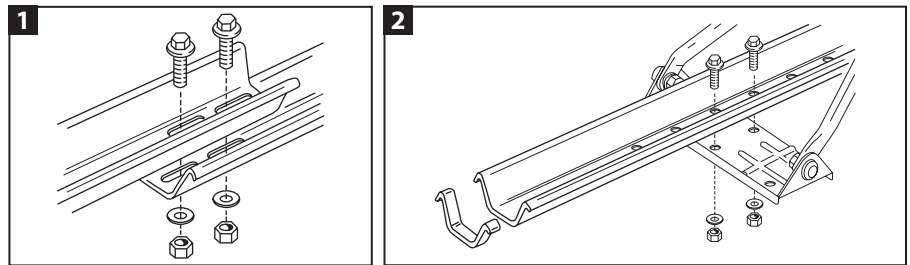
NOTE : Vissez régulièrement la molette pour vous assurer que la pince est bien serrée. Fixez les roues à l'aide des courroies fournies et assurez-vous que chacune est bien enclenchée dans la boucle (fig. 8).

IMPORTANT

- Bien que le porte-vélo soit doté d'une molette verrouillable sur le bras de support, ce dispositif n'est pas un antivol. Il est recommandé de prendre des mesures supplémentaires pour prévenir le vol lorsque le vélo est laissé sur le toit sans surveillance.
- Les accessoires supplémentaires (p. ex., siège d'enfant, panier, couvre-vélo) doivent être enlevés, car ceux-ci augmentent la résistance au vent. Par conséquent, le porte-vélo, le vélo et/ou l'automobile pourraient subir des dommages.
- Étant donné que les accessoires installés sur le toit d'une voiture peuvent nuire à la tenue de route, il est recommandé de conduire lentement, surtout lorsque le vent souffle de travers.

NOTE : N'oubliez pas qu'un vélo sur le toit modifie la hauteur de véhicule lorsque vous entrez dans un stationnement souterrain ou que vous passez au service au volant d'un restaurant-minute.

Swagman n'assume aucune responsabilité pour les dommages causés par une mauvaise installation.



REV 23/10/19