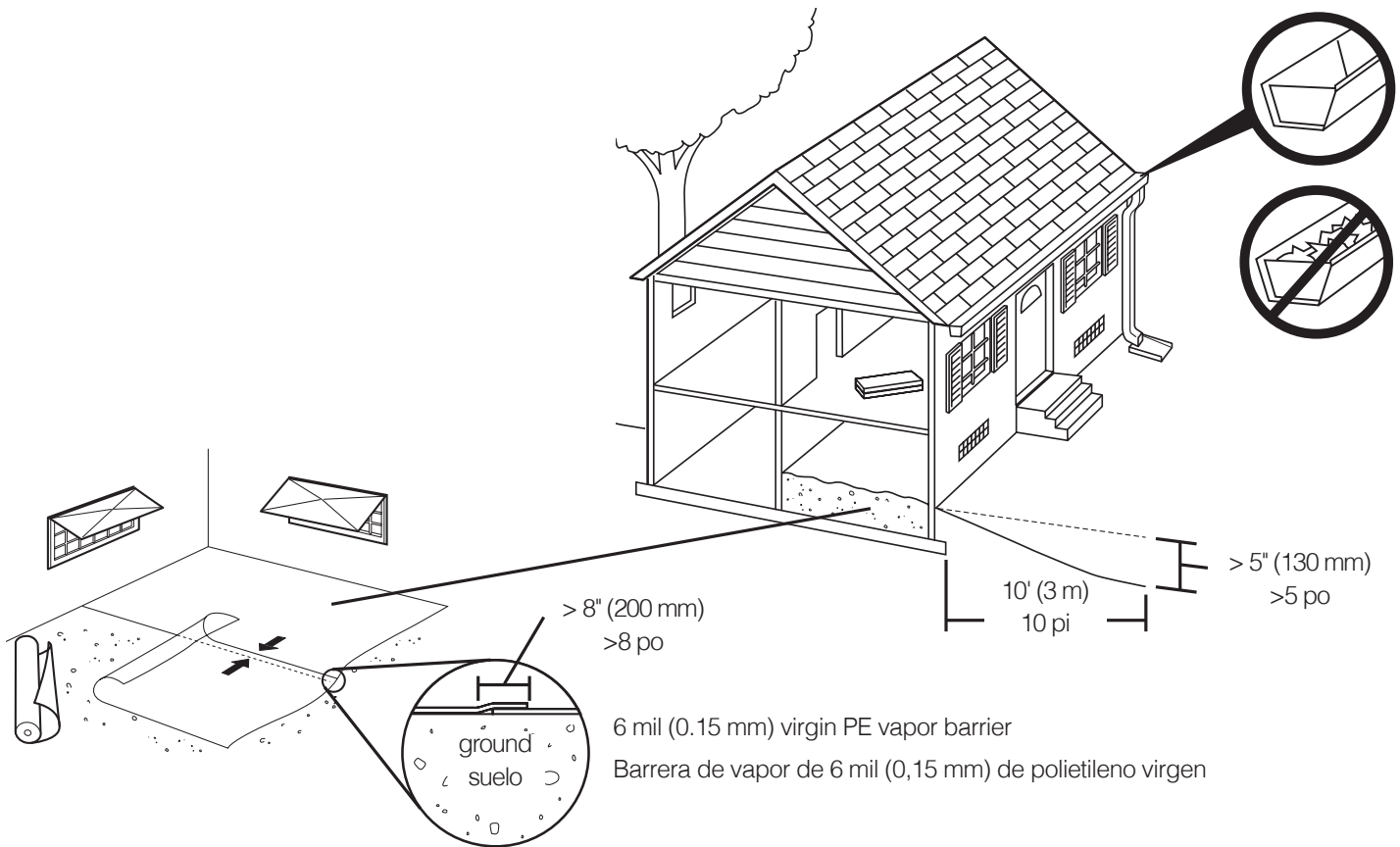


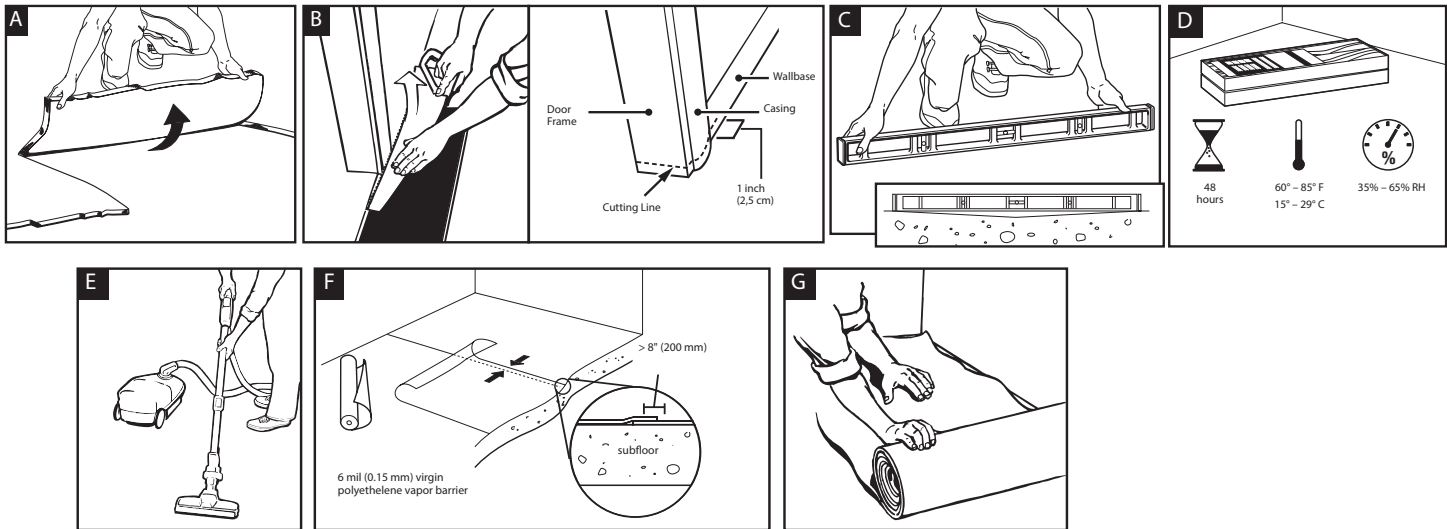
Jobsite Requirements

NatureTEK Plus™ is a durable floor covering, not intended as structural material. NatureTEK Plus™ requires a clean, dry, secure subfloor that meets building codes. The following requirements are not intended to supersede federal, state or local building codes, but as with many other interior finish products, may require modifying existing structural components for successful installation. Owner assumes responsibility for compliance with all building codes. NatureTEK Plus™ flooring is suitable for use in climate controlled (*35-65% RH and 60-85° F*) indoor installations only and should not be installed in rooms with floor drains or sump pumps. NatureTEK Plus™ floor can be installed above, on or below grade. A moisture test is strongly recommended to determine if high moisture exists in the subfloor. When using a calcium chloride moisture test for concrete subfloors (*ASTM F1869*), values must be ≤ 5 lbs/1000ft²/24-hr or $<80\%$ RH with an in situ probe (*ASTM F2170*). Moisture readings of wood subfloors must be $\leq 12\%$. Acceptable job site conditions, including relative humidity and subfloor moisture conditions, must be maintained throughout the lifetime of the flooring. NatureTEK Plus™ flooring is installed as a floating floor and requires the use of T-moldings in doorways less than 32-inches (*0.81m*) or if the installation changes directions through the doorway (*regardless of doorway size*) and in rooms 50 feet (*15.24m*) or larger in length or width. Floor movement must not be constrained by glue, nails, screws, hardware or other fixed obstructions. This product must be installed in accordance with these installation instructions.



Site and Material Preparation

- A. Remove carpet and padding. Also remove any wood flooring installed on concrete. Do not remove products unless they are asbestos-free.
- B. Undercut door frame and wallbase. Slide the flooring at least 1/4" underneath the door frame and wallbase. Also leave a concealed 3/8" minimum expansion space under each.
- C. Remove bumps or peaks in subfloor and fill depressions with floor leveling compound to ensure no more than 3/16" unevenness per 10 foot span.
- D. Acclimate unopened product before installation. If there is no time for acclimation, **there should be no more than a difference of 25° F and 20% relative humidity between the stocking/transportation environment of the flooring and the final installation environment of the flooring.**
- E. Clean debris from subfloor before installation.
- F. For concrete subfloors, install vapor barrier with overlapped seams of 8" or more.
- G. **For planks without attached underlayment,** install over single layer of underlayment appropriate for NatureTEK Plus™ floors.



Flooring Installation

1. Inspect each plank. Floor should be installed blending planks from several cartons at the same time to ensure good color and shade mixture throughout the installation.
2. For the first row along straight walls, remove the tongue on all long side joints and on the short side of the first plank only.
3. For uneven walls, trace contour on tongue side of plank and cut.
4. Assemble the first row tongue side toward wall. Insert the end tongue into the end groove and rotate downward to assemble. Keep the planks aligned and the joints closed.
5. Two spacers thick side to thick side equals 3/8".
6. Provide a 3/8" space for expansion on all sides. First piece must be at least 8" long. Start new rows with pieces trimmed from previous row. Ensure at least a 6" end joint offset.
7. At a slight angle, insert the tongue of plank 2 into the groove of plank 1 until the NatureTEK Plus™ edges meet, and then rotate down until the joints lock. Join the short end of the plank first. There will be a gap on the long side joints when the plank is rotated down.
8. Raise the outside edge of the plank upward approximately 1". Maintain this angle as you push the plank in until the NatureTEK Plus™ edges meet. Rotate downward on the plank until the joint locks. Repeat these steps to complete the installation.
9. Raise the outside edge of the plank upward approximately 1". Maintain this angle as you push the plank in until the NatureTEK Plus™ edges meet. Rotate downward on the plank until the joint locks. Repeat these steps to complete the installation.

Flooring Installation (cont'd)

Installation Tip: Place a carton of planks across the end of the row being installed to keep installed planks in place during installation.

10. Alternate Tap Method: Align the tongues into the grooves of the long and short sides of the planks. Install the long side first with a tapping block by tapping lightly along the long side until the joint is closed tightly. Then tap the end using the tapping block into a locked position. **Note: Uneven tapping or use of excessive force may damage the joint.**
11. Ensure there will be a 3/8" gap (after the joint is closed) to the wall for expansion.
12. For the last row, align the plank to be used on top of the second to last row. Using a full width plank as a spacer, trace wall contour and cut plank.
13. For the last row, install the long side tongue into the groove with the end joint aligned. Using a pull bar and hammer, work evenly along the length of the plank and lightly tap the joint closed.
14. After tapping the long side joint closed, tap the short side closed, using a tapping block or a pull bar.
15. Slide plank under pre-cut door frame.
16. Tap the long side joint closed first. Then tap the end joint closed.

Installation Around Fixed Objects (Such as Pipes)

17. Allow 3/8" expansion space around pipes or other fixed objects

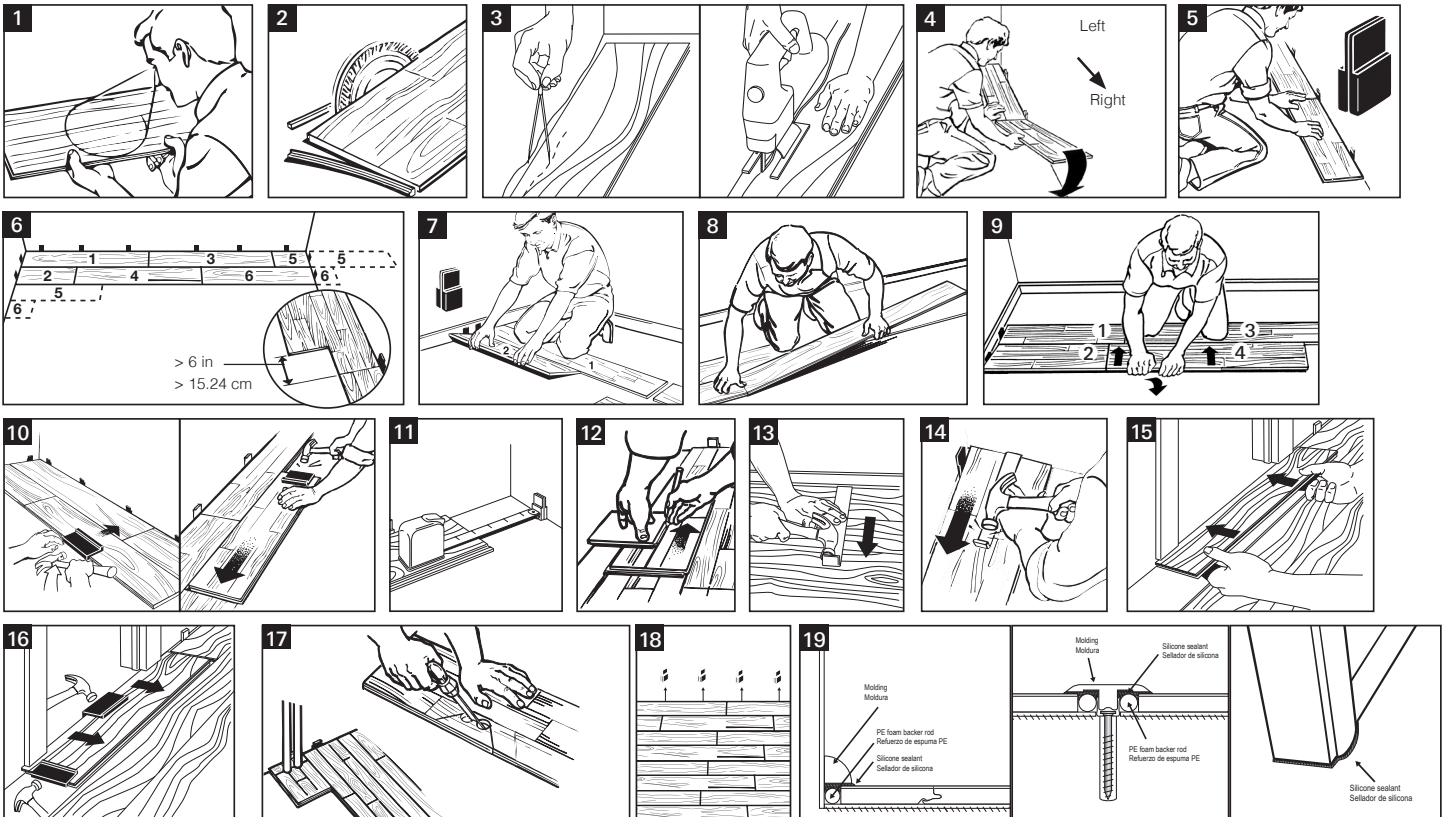
Finishing the Installation

18. Remove all spacers.
19. Create a watertight seal by applying flexible 100% silicone sealant to the entire perimeter of the installation. **DO NOT** use acrylic sealant.
 - First fill all expansion spaces with 3/8" compressible PE foam backer rod and cover with silicone sealant.
 - Prior to installing the moldings, apply silicone sealant to the portion of the molding or transition that will contact directly with the NatureTEK Plus™ flooring surface.
 - Install moldings and immediately wipe away any excess silicone sealant.
 - Apply silicone sealant at connections to doorframes or any other fixed objects.

Care and Cleaning

Place felt floor protectors under legs of moveable furniture. Chair casters should be rubber – not plastic or metal. Place walk-off mats at entrances. Dust mop as primary cleaning method. Occasionally wet mop with water only, using a well wrung out mop; **DO NOT** pour liquid directly on floor or use an excessively wet mop that will puddle or leave moisture standing on the floor. If needed, use a solution of 1 cup of vinegar per gallon of water OR 1/3 cup non-sudsing ammonia per gallon of water. **DO NOT** use detergents, abrasive cleaners, soaps, waxes or polishes. Use correct hard surface vacuum tools. **DO NOT** use rotating beater bars, floor scrubbers, steamers, jet mops, buffers or similar products. Wipe up spills immediately. **DO NOT allow topical moisture to remain on the floor longer than the time specified in the product warranty.**

Installation Instructions



For detailed product specifications, please contact Technical Services at 888-387-9881, option 3.

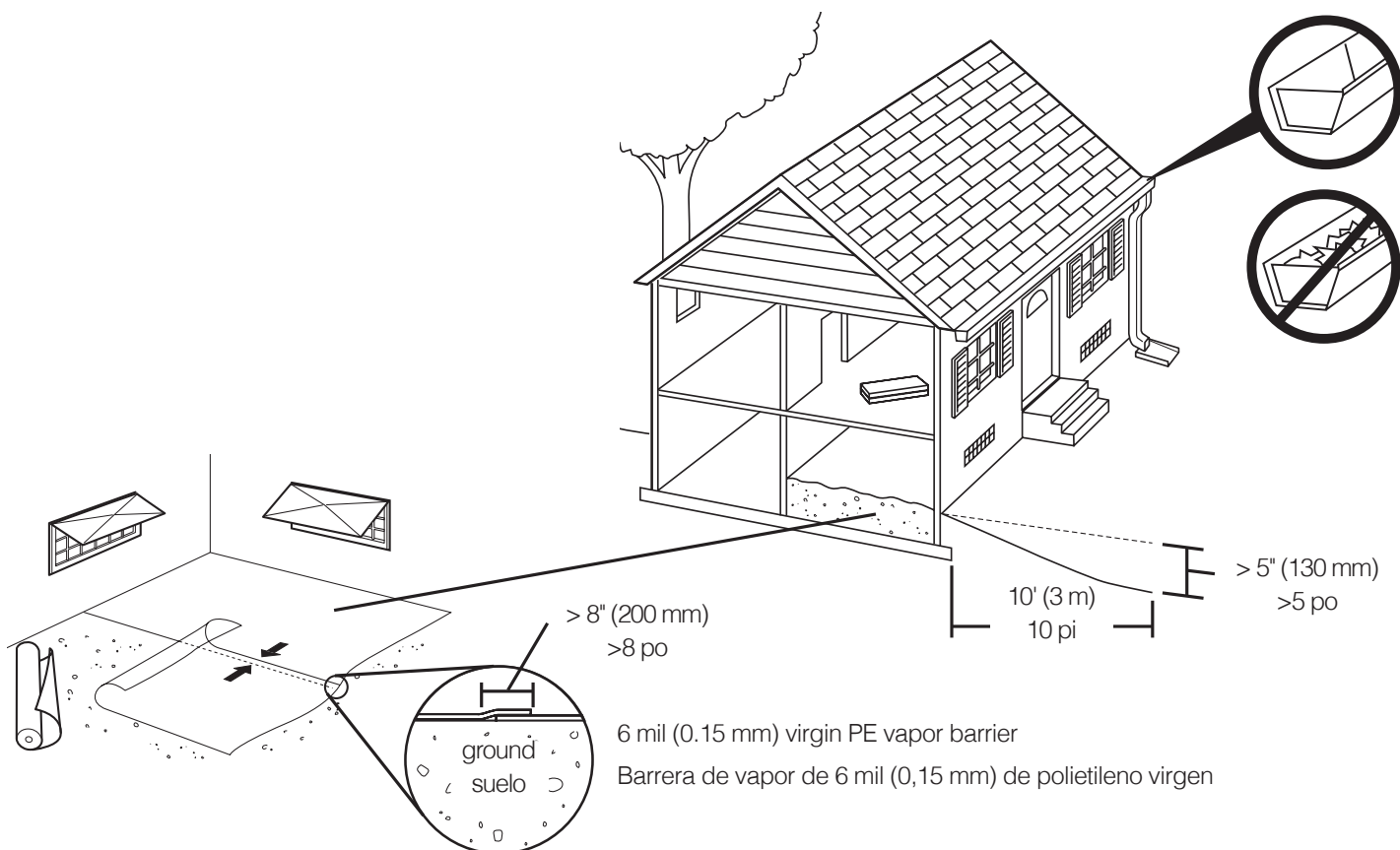
For service under this warranty please notify your retailer in writing. Be sure to describe the specific problem and to include a copy of your invoice. Your retailer will take appropriate action, including notifying Mohawk, if necessary.

Quick•Step® is manufactured by

Unilin North America LLC
 550 Cloniger Drive
 Thomasville, NC 27360

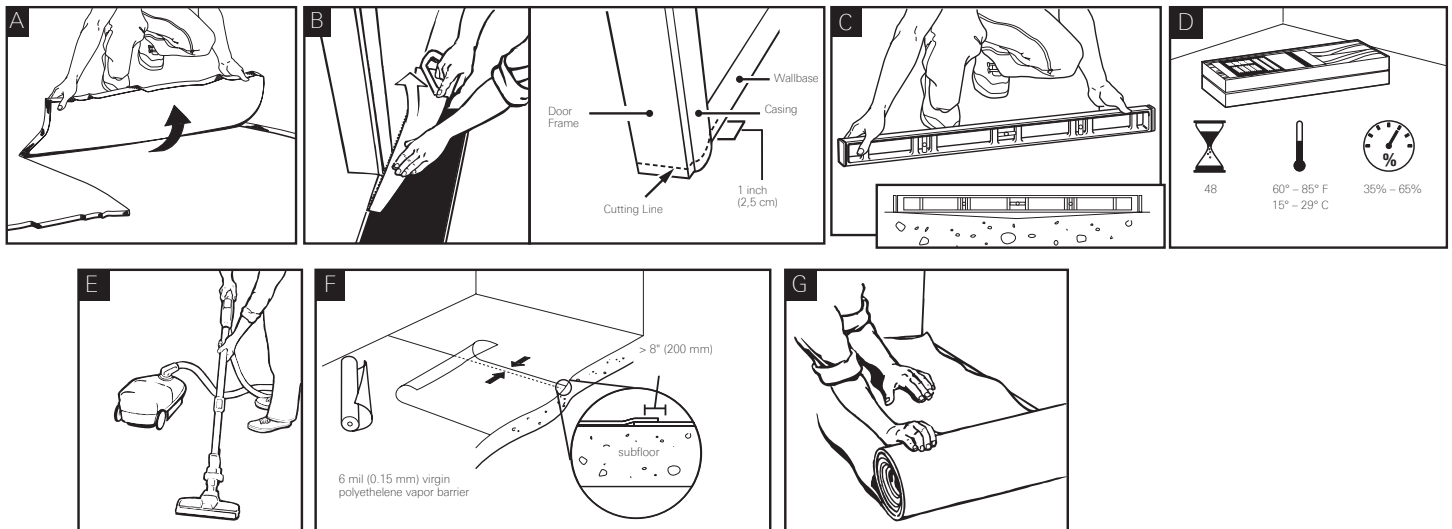
EMPLACEMENT EXIGENCES RELATIVES À L'EMPLACEMENTS

NatureTEK Plus™ est un revêtement de sol durable et n'est pas conçu pour être un matériau structural. NatureTEK Plus™ nécessite un sous-plancher propre, sec et solide qui répond au code du bâtiment. Les recommandations suivantes ne remplacent pas les codes du bâtiment fédéraux, provinciaux ou locaux en vigueur. Comme pour tout produit de finition intérieure, la modification d'éléments structuraux existants peut être nécessaire pour réussir l'installation. Le propriétaire est responsable de la conformité à tous les codes du bâtiment. Le revêtement de NatureTEK Plus™ est conçu uniquement pour les installations à l'intérieur où la température est contrôlée (35 à 65 % HR et 15,6° à 29,4°C) et ne doit pas être posé dans une pièce munie d'un siphon de sol ou d'une pompe de puisard. Le revêtement de NatureTEK Plus™ peut être posé au-dessus du niveau du sol, au niveau du sol ou au-dessous du niveau du sol. On recommande fortement de procéder à un test d'humidité afin de déterminer si le sous-plancher est sec. Si vous utilisez un test d'humidité au chlorure de calcium pour béton (conformément à la norme ASTM 1869), la teneur en eau ne doit pas excéder 2,27 kg/92,9 m²/24 h. Si vous utilisez une sonde sur place, elle doit être inférieure à 80 % HR (conformément à la norme ASTM F2170). La teneur en eau des sous-planchers de bois ne doit pas excéder 12%. Les conditions requises pour l'emplacement, y compris l'humidité relative et du sous-plancher, doivent être maintenues durant toute la durée de vie de l'installation de revêtement de sol. Le revêtement de sol NatureTEK Plus™ s'installe comme un plancher flottant et nécessite l'utilisation de moulures en T dans les cas suivants : entrée de porte de moins de 0,81 m (32 po), changement de direction dans une entrée de porte (peu importe sa largeur) et pièce d'une longueur ou d'une largeur de 15,24 m (50 pi) ou plus. Ne pas empêcher le mouvement du revêtement à l'aide de colle, de clous, de vis, de quincaillerie ou de toute autre forme d'obstruction. Ce produit doit être installé conformément aux présentes instructions d'installation.



PRÉPARATION DE L'EMPLACEMENT ET DU MATÉRIEL

- Retirez tout tapis et sous-tapis. Retirez également tout plancher de bois posé directement sur le béton. Ne retirez aucun produit qui contient des fibres d'amiante.
- Entaillez le cadre de porte et la plinthe. Faites glisser le revêtement d'au moins 0,64 cm sous le cadre et la plinthe. Laissez un jeu dissimulé d'au moins 0,95 cm pour la dilatation sous le cadre et les plinthes.
- Éliminez toute bosse sur le sous-plancher et remplissez les affaissements à l'aide d'un produit de nivellement de plancher afin de ne laisser aucune irrégularité de plus de 0,47 cm par section de 3,04 m.
- Avant d'installer le produit, laissez-le s'acclimater dans son emballage. Si vous n'avez pas le temps de le faire, **il ne devrait pas avoir une différence de température et d'humidité égale ou inférieure à 3, 9°C et 20% entre l'environnement d'entreposage ou de transport et celui où le plancher sera posé.**
- Nettoyez les débris du sous-plancher avant de commencer l'installation.
- Posez un pare-vapeur dont les joints dépassent d'au moins 20,32 cm si votre sous-plancher est en béton.
- Si vos planches n'ont pas de sous-couche préfixée**, posez-les sur une seule sous-couche qui convient aux revêtements de sol NatureTEK Plus™.



POSE DU REVÊTEMENT DE SOL

- Inspectez chaque planche. Les planches installées doivent provenir de plusieurs boîtes à la fois afin d'assurer une belle harmonie des couleurs et des teintes sur l'ensemble du plancher.
- Pour installer la première rangée le long d'un mur droit, retirez la languette de tous les joints du côté long ainsi que la languette du joint du petit côté de la première planche uniquement.
- Si les murs sont irréguliers, tracez le contour sur le côté des languettes des planches et effectuez la coupe.
- Installez la première rangée, le côté languette vers le mur. Insérez la languette de l'extrémité dans la rainure de l'extrémité et faites pivoter les planches vers le bas pour les emboîter. Les planches doivent demeurer alignées et les joints serrés.
- Deux espaceurs, côté épais contre côté épais = 0,95 cm.
- Laissez un espace de 0,95 cm de chaque côté pour l'expansion. La première pièce doit mesurer au moins 20,32 cm de long. Commencez chaque nouvelle rangée avec une pièce de la rangée précédente qui a été coupée. Utilisez des pièces d'au moins 30,48 cm.
- Insérez la languette de la deuxième planche à un léger angle dans la rainure de la première planche jusqu'à ce que les bordures de NatureTEK Plus™ se touchent, et ensuite faites pivoter vers le bas jusqu'à ce que les joints s'emboîtent.
- Fixez le petit côté de la planche en premier. Il y aura un écart entre les joints du côté long lorsque vous ferez pivoter la planche vers le bas.

POSE DU REVÊTEMENT DE SOL

9. Soulevez le rebord extérieur de la planche d'environ 2,5 cm. Maintenez cet angle pendant que vous poussez la planche jusqu'à ce que les bordures de NatureTEK Plus™ se touchent. Faites pivoter la planche vers le bas jusqu'à ce qu'elle s'emboîte. Répétez ces étapes pour effectuer l'installation.

Conseil pour l'installation : Placez une boîte de planches au bout de la rangée que vous installez afin que les planches déjà installées demeurent en place.

10. **Autre méthode d'ajustement** : Alignez les languettes dans les rainures des côtés long et court de la planche. Posez d'abord le côté long en frappant légèrement sur celui-ci au moyen d'un bloc de battage jusqu'à ce que le joint soit serré. Frappez ensuite l'extrémité au moyen du bloc d'ajustement afin d'emboîter la planche.

Remarque: Ajustez correctement les planches et n'exercez pas de pression excessive afin d'éviter d'endommager le joint.

11. Assurez-vous de laisser un espace de 0,95 cm (après le serrage des joints) avec le mur pour permettre l'expansion des planches..
12. Alignez les planches de la dernière rangée par-dessus celles de l'avant-dernière rangée. Utilisez une planche de pleine largeur comme espaceur afin de tracer le contour du mur. Effectuez la coupe.
13. Pour installer la dernière rangée, placez la languette du long côté dans la rainure en prenant soin d'aligner le joint d'extrémité. À l'aide d'une barre d'ajustement et d'un marteau, travaillez de façon uniforme le long de la planche et frappez légèrement pour serrer le joint.
14. Après avoir frappé du côté long pour serrer le joint, frappez du côté court à l'aide d'un bloc d'ajustement ou d'une barre d'ajustement.

Pose sous les cadres de porte

15. Glissez la planche sous le montant précoupé de la porte.
16. Frappez d'abord le joint du côté long pour le serrer. Frappez ensuite le joint d'extrémité pour le fermer.

Pose autour d'objets fixes (comme des tuyaux)

17. Laissez un espace de 0,95 cm autour des tuyaux ou d'autres objets fixes pour l'expansion des planches

Terminer l'installation

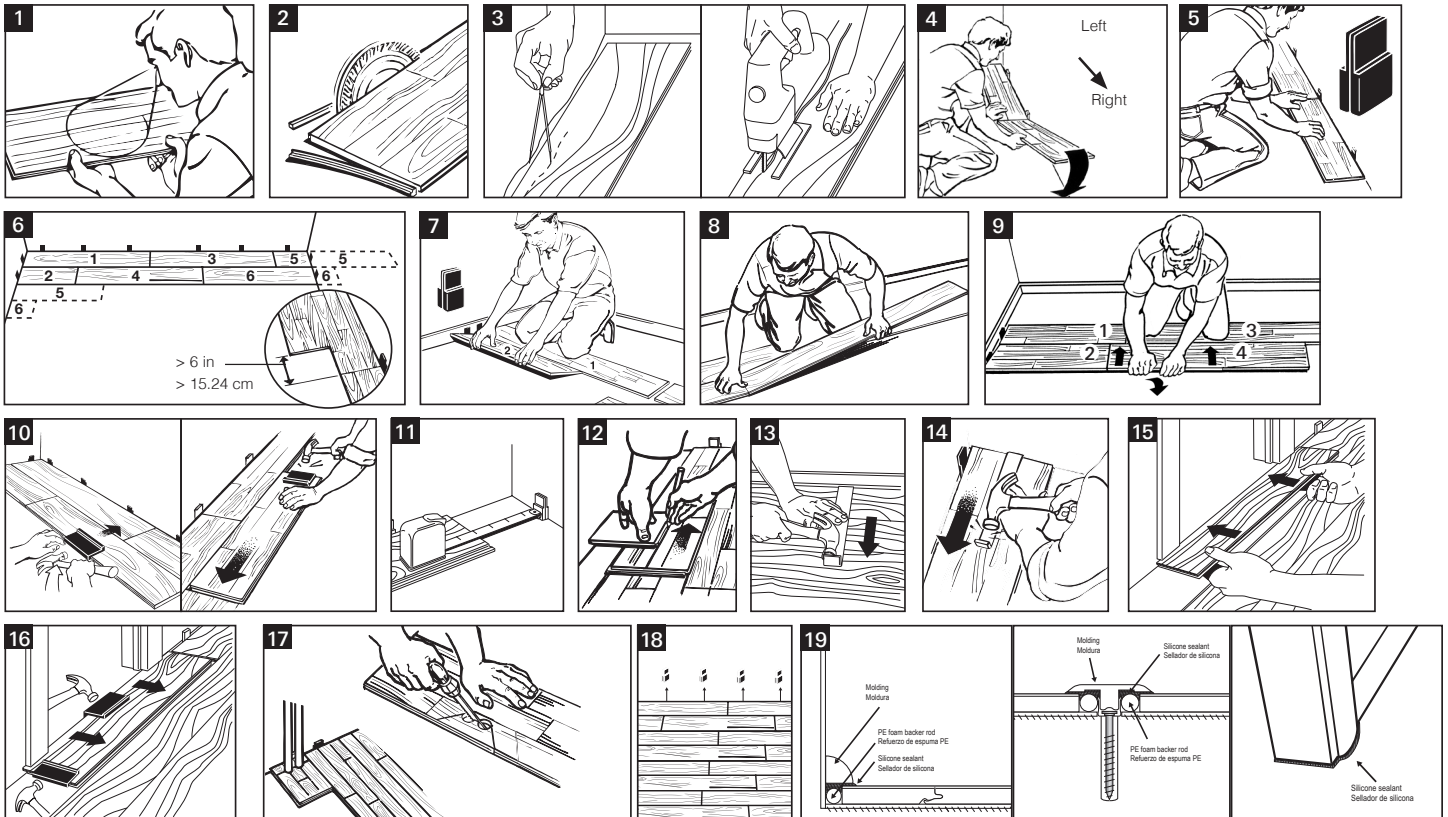
18. Retirez toutes les cales d'espacement.
19. Créez un joint étanche en appliquant un mastic à la silicone flexible sur tout le périmètre de l'installation. **N'UTILISEZ PAS** de scellant acrylique.
 - Remplissez d'abord tous les espaces de dilatation avec un boudin mousse en polyéthylène compressible de 0,95 cm (3/8 po) et recouvrez le tout de mastic à la silicone.
 - Avant d'installer les moulures, appliquez le mastic à la silicone sur la partie de la moulure ou de la bande de transition qui sera en contact direct avec la surface du revêtement de sol en NatureTEK Plus™.
 - Installez les moulures et essuyez immédiatement tout excédent de mastic.
 - Appliquez le mastic à la silicone à la jonction des cadres de porte ou de tout autre objet fixe.

INSTRUCTIONS POUR L'ENTRETIEN ET LE NETTOYAGE

Placez des patins en feutre sous les pieds des meubles à déplacer. Privilégiez les roulettes de chaise en caoutchouc à celles en plastique ou en métal. Utilisez des paillasons aux entrées. De temps en temps, passer une vadrouille humide uniquement avec de l'eau. Utilisez une vadrouille humide uniquement à l'occasion, en prenant soin de bien l'essorer; **NE** versez **PAS** de liquide directement sur le revêtement et n'utilisez pas une vadrouille sans l'avoir préalablement essorée afin d'éviter la formation de flaques ou la présence d'humidité sur la surface. Au besoin, ajoutez 250 ml (1 tasse) de vinaigre OU 85 ml (1/3 tasse) d'ammoniaque à 3,78 l (1 gallon) d'eau. **N'**utilisez **PAS** de détergents, de nettoyeurs abrasifs, de savons, de cires, ni de produits de polissage. Utilisez les outils pour aspirateur appropriés pour les surfaces dures. **N'**utilisez **PAS** de brosses batteuses, de brosses à récurer, d'appareils à vapeur, de vadrouilles à jet ou de produits similaires. Essuyez immédiatement tout déversement

INSTRUCTIONS POUR L'ENTRETIEN ET LE NETTOYAGE

avec de l'eau. Utilisez une vadrouille humide uniquement à l'occasion, en prenant soin de bien l'essorer; **NE** versez **PAS** de liquide directement sur le revêtement et n'utilisez pas une vadrouille sans l'avoir préalablement essorée afin d'éviter la formation de flaques ou la présence d'humidité sur la surface. Au besoin, ajoutez 250 ml (1 tasse) de vinaigre OU 85 ml (1/3 tasse) d'ammoniaque à 3,78 l (1 gallon) d'eau. **N'utilisez PAS** de détergents, de nettoyants abrasifs, de savons, de cires, ni de produits de polissage. Utilisez les outils pour aspirateur appropriés pour les surfaces dures. **N'utilisez PAS** de brosses batteuses, de brosses à récurer, d'appareils à vapeur, de vadrouilles à jet ou de produits similaires. Essuyez immédiatement tout déversement. **NE laissez PAS l'humidité demeurer sur la surface du plancher plus longtemps que la durée précisée dans la garantie du produit.**



Pour connaître les caractéristiques détaillées du produit, veuillez communiquer avec les services techniques au 888 387-9881, option 3.

Pour toute réclamation au titre de la garantie, veuillez aviser votre détaillant par écrit. Assurez-vous de décrire le problème en question et de joindre une copie de votre facture. Votre détaillant prendra les mesures appropriées, y compris le signalement à la Mohawk, si nécessaire.

Les revêtements de sol Mohawk® sont fabriqués et distribués par

Unilin North America LLC
 550 Cloniger Drive
 Thomasville, NC 27360

All Quick-Step flooring products may be installed over underfloor heating provided the conditions listed below are met. The underfloor heating must consist of heating elements with either warm water or electrical resistances embedded in the subfloor.

ADHERE TO THE FOLLOWING GUIDELINES FOR A SUCCESSFUL INSTALLATION:

- All general installation instructions must be followed.
- Quick-Step floor must be installed as a floating floor.
- Mohawk MoistureGuard underlayment is recommended, however, the SilentGuard may also be used. An alternative foam underlayment (*maximum 1/8" inch thickness*) could be used but its suitability for underfloor heating must be verified independently.
- Choose an underlayment with the plastic film built-in or start with a minimum 6 mil poly/DPM on the base floor. If using separate poly sheeting, try to use a single sheet, or, if more sheets are required, ensure they overlap each other by 1 inch and are securely taped together.
- The maximum allowed heat resistance (*R value*) of the total floor covering is 0.8517 hr.ft².°F / BTU. All Quick-Step flooring (*9.5 mm, 8 mm, and 7mm*) in combination with our Combi, Real Sound Advanced or Unisound underlayments are well under this maximum. DO NOT use any type of softboard underlayment with underfloor heating.
- Be sure that the expansion gap between the floor and the wall, as well as the expansion gap around pipes, is at least 5/16 inches. Do not exceed 35 feet in overall length or width.

CONCRETE AS A BASE FLOOR:

- The installation of the concrete and the floor heating must be done according to the instructions of the supplier of the floor heating and of the concrete.
- In order to obtain an even temperature all over the floor, the maximum distance between the heating elements is 1 foot. The depth of the pipes is defined by the heating manufacturer.
- The concrete must be sufficiently dry. According to the CM method, the moisture content should be less than 1.5%.
- Start up the heating gradually, 10°F a day, minimum 2 weeks before laying, and minimum 21 days after the installation of the concrete.
 - 50% of the capacity during 2 weeks.
 - 100% for the last two days
- If the concrete is newly laid, please follow the instructions of your heating installer. A heating-up protocol must be available and should be asked for.

HEATING IN GENERAL:

- At the time of installation, the temperature of the floor may not exceed 64°F.
- Wait at least 24 hours after installing the laminate before changing the temperature settings. Increase the temperature gradually, a maximum of 5°F a day.
- Never raise the flooring surface temperature above 82°F.
- Throughout the life of the installation, the consumer should only increase or decrease temperature settings 5°F per day, so the laminate can adapt to the temperature changes in a gradual manner. Always change the temperature gradually at the beginning and ending of a heating season.
- Make sure that the atmosphere in the room does not become too dry during the heating season. Use a humidifier if necessary to maintain the relative humidity levels.
- At a temperature of 65-72°F, the relative humidity must be between 45-65%.



- The end consumer should be aware that minor gapping between planks during the heating season is a normal occurrence with laminate over radiant heated subfloors. Proper humidity controls within the home will help to minimize this type of natural reaction to seasonally changing climate conditions.
- Accumulation of heat under an area rug or because of insufficient ventilation under furniture must be avoided.

For further questions or supplementary information, contact Technical Services at 888-387-9881, option 3.