



QiPillow™



**Instructions d'utilisation
&
Garantie de performance à 100% pour trois ans
(Doit être lu au préalable)**



www.BodyRyzm.com



Pour les clients situés aux Etats-Unis et au Canada:

Veuillez ne pas contacter votre distributeur concernant la garantie

Appelez gratuitement le 1-855-BodyRyzm pour toutes questions relatives à la garantie.

BodyRyzm LifeScience / Perspectis, Inc.

1 First Canadian Place, Suite 350

Toronto, ON, Canada, M5X 1C1

www.BodyRyzm.com

Toll free: 1-855-BodyRyzm (263-9799), Tel: 1-416-595-1575, Fax: 1-416-595-6438

Email: CustomerService@BodyRyzm.com



AVERTISSEMENT



- Ce produit est un coussin médical et non un jouet. Tous les utilisateurs doivent lire et comprendre toutes les instructions de ce document avant d'utiliser ou de tester ce produit.
- Augmentez le gonflage et testez-le pour trouver le meilleur réglage. Plus il est confortable, mieux ce sera. Vous devrez pouvoir trouver le meilleur réglage entre $\frac{1}{4}$ et $\frac{1}{2}$ du volume du coussin. En aucun cas, vous ne devrez gonfler le dispositif à $\frac{3}{4}$ ou davantage.
- Bougez légèrement le coussin pour le placez dans le bas de votre dos chaque fois que vous l'utilisez
- Ne pas utiliser ce produit ou ne faites aucun exercice sur ou avec ce produit en cas de maux de dos aigus, de fusion spinale, de chirurgie récente, de grossesse ou de tout état inhabituel.
- Consulter un médecin agréé et qualifié en cas de question ou de problème.
- Ne pas marcher ou sauter sur cet appareil.
- Ce produit est conçu pour supporter le poids du corps de 350 lb maximum.
- Éloignez ce produit de tout objet tranchant, des produits chimiques agressifs ou corrosifs, et de toute source de chaleur intense.
- Réglez le niveau de gonflage de ce produit à température ambiante.
- Gardez le sac d'emballage hors de portée des bébés et des enfants pour éviter tout risque d'étouffement.

COMMENT LE GONFLER ET LE RÉGLER

Comment ajuster votre QiPillow

- Ouvrir la fermeture éclair au bas du coussin.
- Appuyez sur l'intérieur et à sortez la valve de réglage. Voir l'image à droite.
- Tournez le bouchon de la valve dans le sens contraire des aiguilles d'une montre pour ouvrir la vanne.
- Placez votre index et votre pouce autour de la valve.
- Enlever** le bouchon, jusqu'à ce que vos doigts sentent le poids du coussin.
- Gonfler avec votre bouche, tout en soulevant, à l'épaisseur souhaitée pour un meilleur support, voir les images d'illustration ci-dessous.
- Fermer la valve en tournant le bouchon dans le sens des aiguilles d'une montre.
- Note: Commencez avec un gonflage réduit ($\frac{1}{4}$ – $\frac{1}{2}$ complet).
MOINS le coussin est gonflé, MIEUX c'est. Un sur-gonflage réduira l'efficacité de l'effort



Garantie de performance à 100% sur trois ans Formulaire d'inscription

A tous les clients : Veuillez vous inscrire en ligne sur :

www.BodyRyzm.com, sous "Warranty Registration", ou

Détachez ce formulaire, remplissez-le clairement et envoyez-le à :

Perspectis, Inc. Attn: Service Clients
1 First Canadian Place, Bureau 350, Toronto, Ontario, Canada, M5X 1C1

Moins de quarante-cinq (45) jours suivant l'achat initial pour être couvert par la garantie.

Garantie de confidentialité : Vos informations sont uniquement utilisées pour traiter votre inscription et par service clientèle après-vente. Vos informations seront traitées de manière confidentielle. Nous ne partagerons jamais vos informations avec une tierce partie.

Note importante: Tous les clients résidents aux Etats-Unis et au Canada doivent appeler notre service garantie directement au 1-855-BodyRyzm (263-9799) pour toutes questions concernant la garantie. Les clients internationaux doivent entrer en contact avec leur distributeur pour toutes questions concernant la garantie

Nom du produit: _____

Date d'achat: (année) _____ (mois) _____ (jour) _____

Lieu d'achat _____

Nom de famille: _____

Prénom: _____

Adresse 1: _____

Adresse 2: _____

Ville: _____ Province/État: _____

Pays: _____ Code postal: _____

Tel: _____

Courriel: _____ Date _____

Garantie de performance à 100% sur trois ans

Perspectis, Inc. ("Perspectis") garantit, selon les conditions énumérées ci-dessous, que, dans le cas où ce produit se révélait défectueux au cours de la période spécifique de garantie, Perspectis réparera ou remplacera le dit produit par le dernier modèle, sans aucun frais de pièces ou de main d'oeuvre. Des frais d'expédition pourront s'appliquer. La période de garantie est de TROIS ans à compter de la date de l'achat du produit.

CONDITIONS

1. **Inscription** : La fiche de garantie ci-jointe doit être envoyée à Perspectis au cours des quarante-cinq (45) jours suivant la date de l'achat initial.
2. **Preuve de la date d'achat** : Cette garantie s'applique au produit, à partir de la date d'achat initiale. Par conséquent, le propriétaire devra fournir la preuve de l'achat, si la fiche de garantie n'est pas retournée.
3. **Abus, réparations non autorisées, etc.** : Le produit ne doit pas avoir été changé, modifié ou réparé. L'appareil ne doit pas avoir été objet d'un accident, d'un abus, d'une utilisation commerciale, d'une location ou avoir été utilisé contrairement aux instructions d'utilisation.
4. **Utilisation normale** : Cette garantie ne couvre pas l'utilisation exceptionnelle et les dommages provoqués par l'abus ou manque de soin. Elle ne couvre pas non plus le défaut d'entretien régulier du produit tel que le nettoyage ou le lissage de la surface, et est valide seulement dans le pays où l'appareil a été acheté initialement.
5. **La livraison appropriée** : Le propriétaire devra appeler ou envoyer un email à Perspectis pour recevoir l'autorisation et les instructions relatives au renvoi du produit défectueux pour l'inspection de garantie. Tous les retours non autorisés seront refusés ou/et renvoyés aux frais du propriétaire. Après avoir reçu l'autorisation et les instructions de garantie de Perspectis, l'unité défectueuse devra être renvoyée, fret payé d'avance, au service indiqué par Perspectis, dans son paquet original ou dans un paquet semblable ayant un niveau égal de protection. Le propriétaire devra inclure une note avec son nom, son adresse et son numéro de téléphone ainsi qu'une description du défaut constaté.

DANS LA LIMITE DE LA LOI APPLICABLE, PERSPECTIS, INC. DÉMENT EXPRESSIVEMENT TOUTES AUTRES GARANTIES ET CONDITIONS, EXPRESSE OU LIMITÉE, ET SUR MENTION DE LA LOI, PAR CITATION, EN COURS OU RELATIVE À L'USAGE DE COMMERCE, EN INCLUANT SANS GARANTIES OU ÉTATS IMPLICITES LA LIMITATION DE QUALITÉ ET DE FORME PHYSIQUE VENDABLE POUR UN USAGE PARTICULIER. EN AUCUN CAS, PERSPECTIS, INC. OU SES FOURNISSEURS, LEURS FOURNISSEURS OU DISTRIBUTEURS NE SERONT RESPONSABLES DU PAIEMENT D'UNE SOMME SUPÉRIEURE AU PRIX D'ACHAT RÉEL DE L'UNITÉ OU DE MANIÈRE, INDIRECT, SPÉCIALE, PUNITIVE, FORTUITE, EXEMPLAIRE OU DES DOMMAGES CONSÉCUTIFS, OU N'IMPORTE QUELS DOMMAGES QUELCONQUES, RÉSULTANT DE TOUTE UTILISATION DE CE PRODUIT, OU DE TOUTES LES AUTRES CAUSES DE BASE, RELATIVES À LA RESPONSABILITÉ DE LA FABRICATION DES PRODUITS, OU AUTREMENT, PROVENANT OU DE QUELQUE FAÇON LIÉS À L'UTILISATION OU À L'EXÉCUTION DE CE PRODUIT, À L'INCAPACITÉ D'EMPLOYER CE PRODUIT, OU À LA FOURNITURE DE OU AU MANQUE DE DISPONIBILITÉ DE SES OU LEURS PRODUITS, MARCHANDISES, OU SERVICES, MÊME SI CONSEILLÉ, LA POSSIBILITÉ DE TELS DOMMAGES. PERSPECTIS, INC. N'ASSUMERA, NI N'AUTORISERA N'IMPORTE QUEL REPRÉSENTANT OU TOUTE AUTRE PERSONNE À ASSUMER POUR LUI UN ENGAGEMENT OU UNE RESPONSABILITÉ AUTRE QUE CELLE QUI SOIT EXPRESSIVEMENT DÉTERMINÉE CI-DESSUS. CE PRODUIT EST SOUMIS À SON ACCEPTATION SANS MODIFICATION DES LIMITATIONS DÉTERMINÉES CI-DESSUS. L'ESSAI ET/OU L'UTILISATION DE CE PRODUIT IMPLIQUE L'ACCEPTATION DE TELLES LIMITATIONS.



Cher client,

Félicitations à vous pour avoir choisi cet excellent produit. Cet appareil sera votre compagnon de santé pour les années à venir.

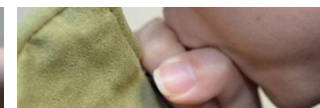
Vous êtes impatient et souhaitez commencer à utiliser ce merveilleux produit tout de suite. Néanmoins, et afin d'utiliser ce produit de manière optimale, veuillez lire attentivement AUPARAVANT le contenu de ces Instructions Utilisateur.

Pour une utilisation optimale, voici quelques conseils:

1. Avant de gonfler cet appareil, veuillez le lever légèrement, jusqu'à ce que vos doigts sentent le poids de l'appareil, et gonfler tout en soulevant.
2. La première fois que vous essayez, s'il vous plaît souffler seulement 2 - 3 léger souffle d'air pour gonfler la chambre à air. Ensuite, vous êtes libre d'expérimenter avec le niveau de l'inflation.
3. MOINS il est gonflé MIEUX ce sera. MOINS gonflé signifie souvent PLUS de confort.
4. Si vous souhaitez uniquement maintenir votre colonne vertébrale et vos lombaires, plier l'appareil en deux et placez-le à l'horizontal derrière le bas de votre dos. Dans ce cas, vous pouvez commencer avec 1-2 bouffées d'air.



Tenir et soulever en gonflant



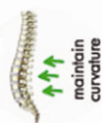
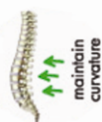
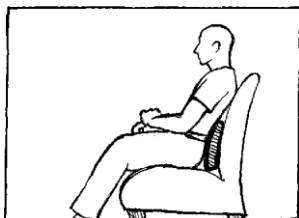
Aucun contact de la valve avec les lèvres en gonflant



Pliez à la moitié pour faire travailler vos lombaires

COMMENT L'UTILISER...

Améliorer votre posture assise et votre confort en réduisant les risques de maux de dos et les raideurs



1. Réglez le gonflage (1/5 - 1/2 plein) et fermez la vanne.
2. Placez le QiPillow en bas de votre dos (à la place de vos fesses).
3. Asseyez-vous et profitez-en.
4. Lorsque vous êtes assis dans un siège serré comme dans les sièges d'auto, un gonflage plus faible sera préférable. 1/6-1/4 d'un gonflage complet sera souvent correct.
5. Si vous souhaitez simplement soutenir le bas de votre dos. Vous pouvez gonfler le coussin avec 1-2 petites bouffées d'air, le plier à la moitié, et le placer horizontalement derrière le bas de votre dos,

COMMENT FAIRE POUR AJUSTER ET ENTREtenir LE QIPILLOW

Mal à l'aise lorsque vous utilisez ce coussin?

1. Réglez le niveau de gonflage. Il suffit d'essayer et de modifier le niveau de gonflage pour trouver le réglage le plus confortable pour vous. Vous aurez sans doute besoin de réduire le niveau de gonflage, puisque, dans la plupart des cas, les utilisateurs ont tendance à trop gonfler le coussin. 1/5 à 1/2 est souvent à privilégier. Ne gonfler en aucun cas le coussin à 3/4 ou davantage. Vous pourrez augmenter le niveau de gonflage si vous vous le souhaitez.
2. Soulevez légèrement votre QiPillow pour s'assurer qu'il reste derrière le bas de votre dos, au lieu d'être derrière vos fesses.

Comment entretenir votre QiPillow

1. Réajuster le gonflage de l'appareil si besoin.
2. Vous pourrez laver la couverture de votre QiPillow à l'eau froide si besoin, si votre QiPillow dispose d'une couverture détachable et lavable.
3. Votre QiPillow ne nécessite aucun entretien particulier. Ne pas utiliser de crème, de vaporisateur, de liquide ou toute autre forme de protection en cuir sur le QiPillow
4. Utilisez le coffret de couverture inclus avec votre JazzRX.

COMMENTAIRES & COMMENT GAGNER

Remplir et retourner ce formulaire, et vous pourrez gagner un QiPillow GRATUITEMENT. Tirages gratuits mensuels.

Comment avez-vous connu QiPillow ou nos services répondent-ils à vos attentes?

Que, souhaitez-vous, ou jugez vous judicieux d'améliorer ?



Prénom:

Nom de famille:

Tel. #:

Ville:

Province/État:

Date:

Remarque: En soumettant ce formulaire, vous consentez à l'utilisation de vos commentaires et nom / titre / emplacement dans nos documents publiés. Vous pouvez cocher cette case pour refuser votre consentement.