

Instruction Manual/Directives/Instrucciones



Questions?/Questions?/¿Preguntas? 1-800-334-6871 www.cooperlighting.com

PACKAGING CONTENTS /CONTENU DE L'EMBALLAGE/CONTENIDO DEL PAQUETE:

Fixture housing assembly/ Assemblage du boîtier du luminaire/Unidad de alojamiento de la luminaria

ITEMS REQUIRED (purchase separately): • Phillips screwdriver • Flat head screwdriver • Wire Cutters • Hammer • Safety glasses • Wire Strippers • Ladder



IMPORTANT Read carefully before installing fixture. SAVE THESE INSTRUCTIONS. Failure to read and comply with these instructions may result in death, serious bodily injury and/or property damage. FCC regulations state that any unauthorized changes or modifications to this equipment not expressly approved by the manufacturer could void the user's authorization to operate this equipment.

Control System Required for UL Certification GUV luminaires create photobiological risks and must be combined with UL Certified GUV controls systems to be UL certified. These control systems are restricted to use by trained individuals who understand the risks to ensure the irradiated area is not occupied during operation. The commissioning checklist for the control system must be completed and sent to Cooper Lighting Systems to validate proper operation of the final GUV luminaire installation.

⚠ WARNING



Risk of Fire, Electrical Shock, Cuts or other Casualty Hazards- Installation and maintenance of this product must be performed by a qualified electrician. This product must be installed in accordance with the applicable installation code by a person familiar with the construction and operation of the product and hazards involved.



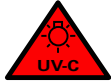
Risk of Fire and Electric Shock- Make certain power is OFF before starting installation or attempting any maintenance. Disconnect power at fuse or circuit breaker.



Risk of Burn- Disconnect power and allow fixture to cool before handling or servicing.



Risk of Personal Injury- Due to sharp edges, handle with care.



UV-C emitted from this product- Avoid eye and skin exposure to unshielded product. Follow the installation instruction and user manual.

- a) This equipment is designed for use with germicidal UV radiation sources and must be installed in compliance with competent technical directions to prevent risk of personal injury from UV radiation.
- b) THESE DEVICES ARE NOT INTENDED FOR GENERAL-PURPOSE ILLUMINATION. They are assigned a Risk Group classification based on the intensity and wavelength of the radiant energy or light they produce. UV radiation can pose a risk of personal injury. Overexposure can result in damage to eyes and bare skin. To reduce the risk of overexposure this equipment must be installed in accordance with the manufacturer's site planning recommendations.
- c) THESE EMMITER ASSEMBLIES ARE NOT STAND-ALONE DEVICES. They are intended for use only as part of germicidal systems. Consult the safety instructions of the germicidal system to confirm compatibility.
- d) IT IS THE RESPONSIBILITY OF THE INSTALLER TO ENSURE THAT PERSONS WILL NOT BE EXPOSED TO EXCESSIVE UV OR OPTICAL RADIATION DURING EQUIPMENT OPERATION. THIS WILL REQUIRE THE INSTALLER TO CONDUCT AN ASSESSMENT OF ALL SITE AND EQUIPMENT SAFEGUARDS TO ENSURE THE SYSTEM IS OPERATING IN ACCORDANCE WITH THE SYSTEM MANUFACTURER'S INSTRUCTIONS.
- e) Equipment should be mounted in locations and at heights where it will not readily be subjected to tampering by unauthorized personnel.
- f) Maintenance and servicing of this UV generating equipment shall be performed by authorized personnel. Service personnel must wear appropriate Personal Protective Equipment (PPE) if the equipment will be in operation during the maintenance or servicing work. Contact the equipment manufacturer for PPE recommendations and guidance.
- g) When replacing lamps, replace them only with the lamps for which the equipment is marked and intended.
- h) The use of accessory equipment not recommended by the manufacturer may cause an unsafe condition.
- i) Do not use this equipment for other than intended use.

⚠ WARNING Be careful if power tools are used to install the fixture. Uncontrolled torque setting may lead to thread/gasket damage or lens breakage.

Installation

Fixture Installation/Wiring

1. Remove product from packaging material. Do not lift fixture by one end or pull on the end plates in any way. Luminaire should be handled with care not to damage fixture during installation.

Mounting Options

⚠ WARNING Fixture may become damaged and/or unstable if not installed properly.

Install luminaire using keyholes (surface mount) or via chain, s-hooks or v-brackets (suspension.) Hardware not included.

2. Install luminaire recessed or using keyholes (surface mount) or via chain, s-hooks or v-brackets (suspension). Hardware not included.

Recessed: Install the luminaire in the ceiling T-grid system. Ensure that the luminaire sits snugly in the T-grid system (Figure 1).

Surface Mount: Install the luminaire to building structure support or ceiling.

Surface/Suspended Mounting Options: Install luminaire using keyholes (surface mount) or via chain, s-hooks or v-brackets (suspension.) Hardware not included.

3. Remove electrical access plate and remove necessary knockouts from access plate for attachment of electrical supply cable (Figure 2). Make necessary wiring connections to driver AC line input. A Linear Disconnect is provided to speed installation (Figure 3). If no access plate, remove knockouts in fixture housing/channel.

4. Connect ground to green ground screw on fixture.

5. Install controls system (see separate instructions)

6. AFTER control system is installed, install GU10 lamps by inserting the pins in the socket on each end and rotating 90 degrees to ensure contact.

7. Replace electrical access plate and snap securely into place. If required, install optional screw to lock the access plate closed.

Standard Access Plate Installation

Step 1: To insert access plate, rotate until leading end is inside the wireway (Figure 2).

Step 2: Fold into horizontal position and slide forward into locking position.

Fig.1

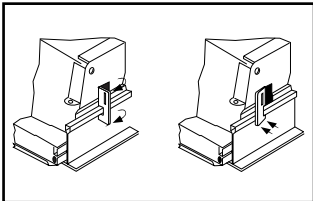


Fig.2

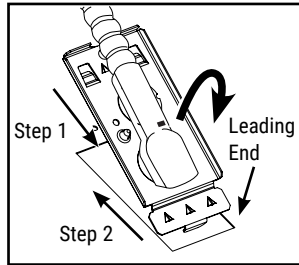
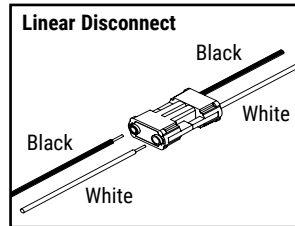
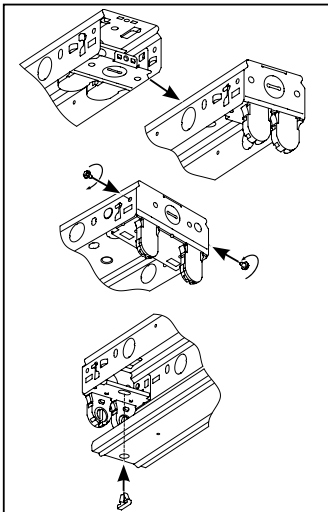


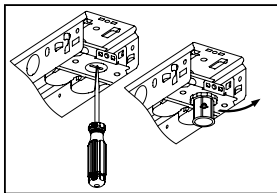
Fig.3



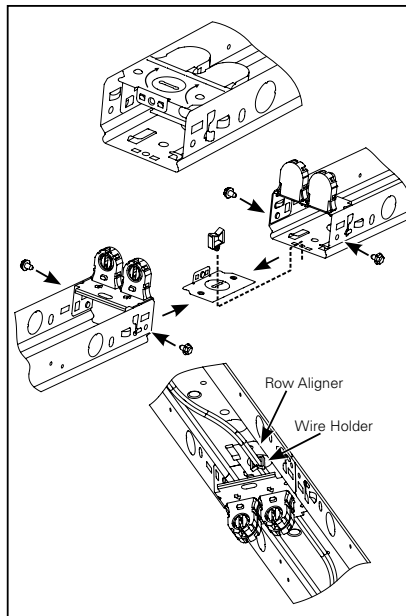
Strip Socket Track Installation



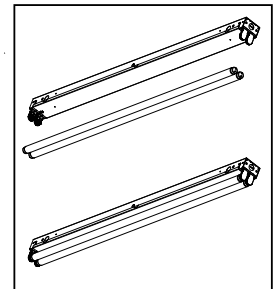
Strip End Conduit Wiring



Strip Row Mounting of Multiple Fixtures



Strip Lamp Installation



1. Insert lamps into sockets and rotate to lock in place.

ARTICLES REQUIS (à acheter séparément) : • Tournevis cruciforme • Tournevis à tête plate • Coupe-fil • Marteau • Lunettes de protection • Pince à dénuder • Échelle



IMPORTANT Lisez attentivement avant d'installer le luminaire. CONSERVEZ CES INSTRUCTIONS. L'omission de lire et d'obéir aux instructions suivantes représente un risque de blessures graves ou mortelles et de dommages matériels.

Les réglementations de la FCC mentionnent que toute modification ou altération apportée à cet équipement n'étant pas expressément approuvée par le fabricant peut annuler le droit de l'utilisateur de faire fonctionner cet équipement.

Système de contrôle requis pour l'homologation UL Les luminaires UV-C créent des risques photobiologiques et doivent être combinés à des systèmes de contrôle UV-C homologués UL pour être homologués UL. Ces systèmes de contrôle doivent uniquement être utilisés par des personnes formées qui comprennent les risques pour veiller à ce que la zone irradiée ne soit pas occupée pendant le fonctionnement. La liste de vérification de mise en service du système de contrôle doit être remplie et envoyée à Cooper Lighting Systems pour valider le bon fonctionnement de l'installation finale du luminaire UV-C.

AVERTISSEMENT



Risque d'incendie, de décharge électrique, de coupure ou d'autres risques – L'installation et l'entretien de ce produit doivent être effectués par un électricien qualifié. Ce produit doit être installé conformément au code d'installation en vigueur par une personne familière avec la construction et le fonctionnement du produit ainsi qu'avec les risques inhérents.



Risque d'incendie et de décharge électrique – Assurez-vous que l'alimentation électrique est **HORS TENSION** avant de commencer l'installation ou de tenter d'en faire l'entretien. Mettez l'alimentation électrique hors tension depuis le fusible ou le disjoncteur.

Risque d'incendie – Conducteurs d'alimentation de 90 °C minimum.



Risque de brûlure – Débranchez la source d'alimentation et laissez refroidir le luminaire avant de procéder à son entretien ou à sa manipulation.



Risque de blessures – À cause des arêtes tranchantes, manipulez ce produit avec précaution.



Lumière UV-C émise par ce produit – Évitez l'exposition des yeux et de la peau au produit non blindé. Suivez les instructions d'installation et le manuel d'utilisation.

- a) Cet équipement est conçu pour être utilisé avec des sources de rayonnement UV germicides et doit être installé conformément à des directives techniques rigoureuses pour éviter tout risque de blessure occasionnée par les rayons UV.
- b) CES APPAREILS NE SONT PAS DESTINÉS À UN ÉCLAIRAGE GÉNÉRAL. Une classification de groupe de risque leur est attribuée en fonction de l'intensité et de la longueur d'onde de l'énergie rayonnante ou de la lumière qu'ils produisent. Les rayons UV peuvent présenter un risque de blessure. Une surexposition peut endommager les yeux et la peau nue. Pour réduire le risque de surexposition, cet équipement doit être installé conformément aux recommandations de planification du site du fabricant.
- c) CES ASSEMBLAGES D'ÉMETTEURS NE SONT PAS DES APPAREILS AUTONOMES. Ils sont destinés uniquement aux systèmes germicides. Consultez les consignes de sécurité du système germicide pour confirmer la compatibilité.
- d) IL INCOMBE À L'INSTALLATEUR DE S'ASSURER QUE LES PERSONNES NE SERONT PAS EXPOSÉES À UNE QUANTITÉ EXCESSIVE DE RAYONNEMENT UV OU OPTIQUE PENDANT LE FONCTIONNEMENT DE L'ÉQUIPEMENT. POUR CE FAIRE, L'INSTALLATEUR DEVRA PROCÉDER À UNE ÉVALUATION DE TOUTES LES MESURES DE PROTECTION DU SITE ET DE L'ÉQUIPEMENT POUR VEILLER À CE QUE LE SYSTÈME FONCTIONNE CONFORMÉMENT AUX INSTRUCTIONS DU FABRICANT DU SYSTÈME.
- e) L'équipement doit être installé dans des endroits et à des hauteurs où il ne pourra pas être facilement manipulé par du personnel non autorisé.
- f) La réparation et l'entretien de cet équipement générateur de rayons UV doivent être effectués par du personnel autorisé. Le personnel doit porter un équipement de protection individuelle (EPI) approprié si l'équipement sera utilisé pendant les travaux d'entretien ou de réparation. Communiquez avec le fabricant de l'équipement pour obtenir des recommandations et des conseils sur l'EPI.
- g) Lors du remplacement des lampes, remplacez-les uniquement par les lampes pour lesquelles l'équipement est marqué et conçu.
- h) L'utilisation d'équipement accessoire non recommandé par le fabricant peut causer des conditions non sécuritaires.
- i) N'utilisez pas cet équipement à d'autres fins que celles prévues.

AVERTISSEMENT

Soyez prudent si l'installation du luminaire se fait avec des outils électriques. Un réglage incontrôlé du couple peut causer des dommages au filetage et au joint d'étanchéité ou le bris de la lentille.

Installation

Installation/câblage du luminaire

1. Retirez le produit de l'emballage. Ne soulevez pas le luminaire par une extrémité et ne tirez pas les plaques d'extrémité en aucun cas. Le luminaire doit être manipulé avec soin pour ne pas qu'il soit endommagé pendant de l'installation.

Options de montage

AVERTISSEMENT

Ce luminaire peut s'endommager ou devenir instable s'il n'est pas installé correctement.

Installez le luminaire en utilisant les trous piriformes (montage en surface) ou la chaîne, les crochets en S ou les supports en V (suspension). Quincaillerie non fournie.

2. Installez le luminaire encastré ou en utilisant les trous piriformes (montage en surface) ou la chaîne, les crochets en S ou les supports en V (suspension). Quincaillerie non fournie.

Encastrage : Installez le luminaire dans le système de grille en T du plafond. Assurez-vous que le luminaire est solidement installé dans le système de grille en T (figure 1).

Montage en surface : Installez le luminaire sur le support de la charpente du bâtiment ou au plafond.

Options de montage en surface/en suspension : Installez le luminaire en utilisant les trous piriformes (montage en surface) ou la chaîne, les crochets en S ou les supports en V (suspension). Quincaillerie non fournie.

3. Enlevez la plaque d'accès électrique et retirez les entrées défonçables nécessaires de la plaque d'accès pour attacher le câble d'alimentation électrique (figure 2). Effectuez les raccordements de câblage nécessaires à l'entrée de la ligne CA du circuit de sortie. Un dispositif de débranchement linéaire est fourni afin d'accélérer l'installation (figure 3). S'il n'y a pas de plaque d'accès, retirez les entrées défonçables dans le boîtier/la coulisse du luminaire.

4. Raccordez le fil de mise à la terre à la vis verte de mise à la terre du luminaire.

5. Installez le système de contrôle (voir les instructions séparées).

6. APRÈS l'installation du système de contrôle, installez les lampes UV-C en insérant les broches dans la douille à chaque extrémité et en les tournant à 90 degrés pour assurer le contact.

7. Réinstallez la plaque d'accès électrique et enclenchez-la fermement en place. Au besoin, installez la vis facultative pour verrouiller la plaque d'accès en position fermée.

Installation de la plaque d'accès de série

Étape 1 : Pour insérer la plaque d'accès, faites-la pivoter jusqu'à ce que l'extrémité avant soit à l'intérieur du chemin de câble (figure 2).

Étape 2 : Pliez en position horizontale et faites glisser vers l'avant en position de verrouillage.

Fig. 1

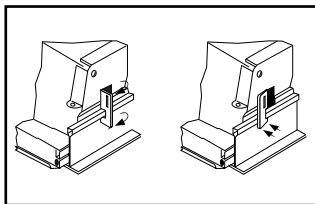


Fig. 2

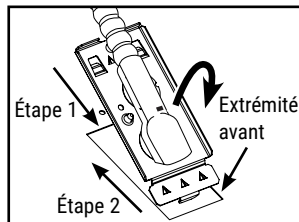


Fig. 3

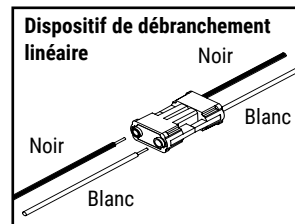


Figure – Installation du rail à douilles

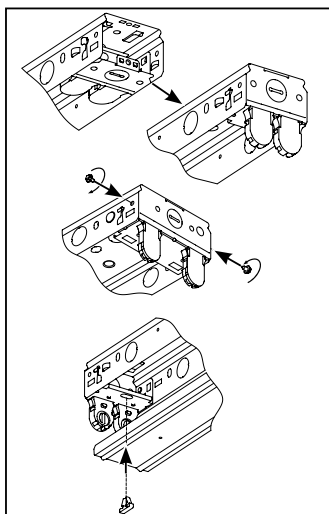


Figure – Câblage du conduit d'extrémité

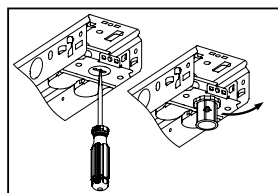


Figure – Installation en série de plusieurs luminaires

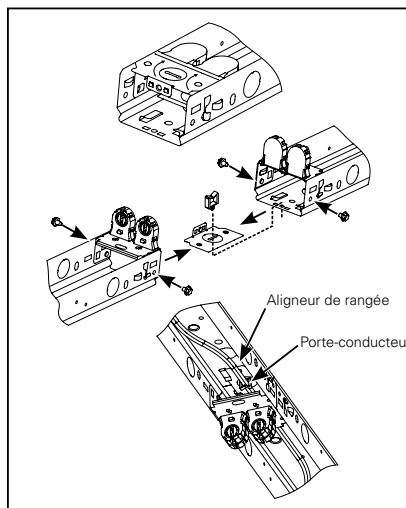
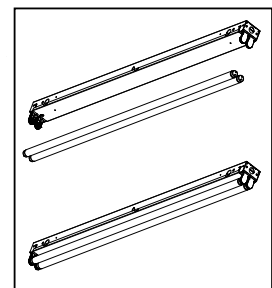


Figure – Installation de la lampe



1. Insérez les lampes dans les douilles et tournez pour verrouiller en place.

ELEMENTOS NECESARIOS (se compran por separado): • Destornillador Phillips • Destornillador de cabeza plana • Cortadores de cables • Martillo • Gafas de seguridad • Pelacables • Escalera



IMPORTANTE Lea atentamente estas instrucciones antes de instalar la luminaria. CONSERVE ESTAS INSTRUCCIONES. El hecho de no leer y cumplir con estas instrucciones puede provocar la muerte, lesiones corporales graves y daños materiales.

Las normas de la Comisión Federal de Comunicaciones (Federal Communications Commission, FCC) indican que cualquier cambio o modificación no autorizados en este equipo y que no estén aprobados expresamente por el fabricante podrían anular el permiso que tiene el usuario para hacer funcionar dicho equipo.

Sistema de control requerido para la certificación por parte de UL Las luminarias GUV generan riesgos fotobiológicos y deben combinarse con sistemas de control GUV certificados por UL para obtener la certificación por parte de dicho organismo. Se limita el uso de estos sistemas de control a personas capacitadas que comprendan los riesgos de modo de garantizar que el área irradiada no esté ocupada durante su funcionamiento. Se debe completar la lista de verificación para la puesta en servicio del sistema de control y enviarla a Cooper Lighting Systems para validar el funcionamiento correcto de la instalación final de la luminaria GUV.

ADVERTENCIA



Riesgo de incendio, descarga eléctrica, cortes u otros riesgos de accidentes- La instalación y el mantenimiento de este producto deben ser realizados por un electricista calificado. Este producto debe ser instalado de acuerdo con el código de instalación correspondiente por una persona familiarizada con la construcción y el funcionamiento del producto y los riesgos involucrados.



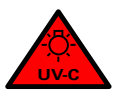
Riesgo de incendio y descarga eléctrica- Asegúrese de que la energía esté desconectada antes de comenzar la instalación o intentar realizar cualquier tarea de mantenimiento. Desconecte la energía en el fusible o en el disyuntor.



Riesgo de incendio- Conductores de suministro de mínimo 90°C.



Riesgo de quemadura - Desconecte la energía y permita que la luminaria se enfríe antes de manipularla o repararla.



Riesgo de lesiones personales: debido a bordes filosos, manipúlela con cuidado.

Este producto emite luz ultravioleta de onda corta (UV-C). Evite la exposición de los ojos y la piel al producto sin protección. Siga las instrucciones de instalación y el manual del usuario.

- a) El diseño de este equipo se basa en su uso con fuentes de radiación ultravioleta (UV) germicidas, y su instalación debe realizarse de acuerdo con las instrucciones técnicas competentes para evitar el riesgo de lesiones personales ocasionadas por la radiación UV.
- b) **EL USO PREVISTO DE ESTOS DISPOSITIVOS NO ES LA ILUMINACIÓN PARA USOS GENERALES.** Se les asigna una clasificación de Grupo de Riesgo en función de la intensidad y longitud de onda de la energía radiante o la luz que producen. La radiación UV puede representar un riesgo de lesiones personales. La sobreexposición puede provocar daños en los ojos y la piel sin protección. Para reducir este riesgo, este equipo debe instalarse de acuerdo con las recomendaciones de planificación del sitio indicadas por el fabricante.
- c) **ESTAS UNIDADES EMISORAS NO SON DISPOSITIVOS INDEPENDIENTES.** Su uso previsto es únicamente como parte componente de sistemas germicidas. Consulte las instrucciones de seguridad del sistema germicida para confirmar la compatibilidad.
- d) **ES RESPONSABILIDAD DEL INSTALADOR ASEGURARSE DE QUE LAS PERSONAS NO ESTARÁN EXPUESTAS A UNA RADIACIÓN ÓPTICA O UV EXCESIVA DURANTE EL FUNCIONAMIENTO DEL EQUIPO. ESTO EXIGIRÁ QUE EL INSTALADOR REALICE UNA EVALUACIÓN DE TODAS LAS PROTECCIONES DEL EQUIPO Y DEL SITIO PARA GARANTIZAR EL FUNCIONAMIENTO DEL SISTEMA DE ACUERDO CON LAS INSTRUCCIONES DE SU FABRICANTE.**
- e) El equipo debe montarse en las ubicaciones y alturas en las que no estará expuesto fácilmente a manipulación indebida por parte de personal no autorizado.
- f) Solo personal autorizado debe llevar a cabo todas las tareas relacionadas con el mantenimiento y la reparación de este equipo generador de UV. El personal encargado de estas tareas debe usar equipos de protección personal (EPP) adecuados si el equipo estará en funcionamiento durante la realización de dichas tareas de mantenimiento o reparación. Comuníquese con el fabricante del equipo para obtener recomendaciones y orientación sobre los equipos de protección personal que deben emplearse.
- g) Cuando reemplace las lámparas, sustitúyalas solo con aquellas lámparas designadas y de uso previsto con el equipo.
- h) El uso de equipos accesorios no recomendados por el fabricante puede ocasionar una situación no segura.
- i) No utilice este equipo para otro fin que difiera del indicado.

Instrucciones

ADVERTENCIA

Es necesario tener mucho cuidado si se usan herramientas eléctricas para la instalación de la luminaria. Una configuración de par de torsión no controlada puede causar daños en la rosca o junta, o la rotura de la lente.

Instalación

Instalación y cableado de la luminaria

1. Extraiga el producto de su embalaje. No levante la luminaria de uno de sus extremos ni tire de las placas traseras de ninguna manera. La luminaria debe manipularse con cuidado a fin de no ocasionarle daños durante la instalación.

Opciones de montaje

ADVERTENCIA

La luminaria puede dañarse o convertirse en un objeto inestable si no se la instala correctamente.

Instálela utilizando orificios de cerradura (montaje en superficie) o mediante cadena, ganchos en S o soportes en V (suspensión). No se incluyen los accesorios de montaje.

2. Realice la instalación de la luminaria de forma empotrada utilizando orificios de cerradura (montaje en superficie) o mediante cadena, ganchos en S o soportes en V (suspensión). No se incluyen los accesorios de montaje.

Empotrada: Instale la luminaria en el sistema de grilla en T del techo. Asegúrese de que la luminaria calce de manera correcta en dicho sistema (Figura 1).

Montaje en superficie: Instale la luminaria en el soporte de la estructura del edificio o en el techo.

Opciones de montaje en superficie/suspendida: Instálela utilizando orificios de cerradura (montaje en superficie) o mediante cadena, ganchos en S o soportes en V (suspensión). No se incluyen los accesorios de montaje.

3. Extraiga la placa de acceso eléctrico y quite de dicha placa los orificios ciegos que sean necesarios para la sujeción del cable de alimentación eléctrica (Figura 2). Realice las conexiones correspondientes del cableado con la entrada de la línea de CA del controlador. Se proporciona una desconexión lineal para acelerar la instalación (Figura 3). Si no cuenta con una placa de acceso, retire los orificios ciegos del alojamiento o canal de la luminaria.

4. Conecte el cable de conexión a tierra al tornillo de puesta a tierra de color verde de la luminaria.

5. Instale el sistema de controles (consulte las instrucciones que se proveen por separado).

6. DESPUÉS de haber instalado el sistema de control, realice la instalación de las lámparas GUV insertando las clavijas en el portacasquillo en cada extremo y girándolas 90 grados para garantizar el contacto.

7. Vuelva a colocar la placa de acceso eléctrico y haga presión hasta que esté colocada firmemente a presión en el lugar correspondiente. De ser necesario, instale el tornillo opcional para fijar la placa de acceso en la posición cerrada.

Instalación de la placa de acceso estándar

Paso 1: Para insertar la placa de acceso, gírela hasta que el extremo delantero ingrese en el conducto de cables (Figura 2.).

Paso 2: Pliéguela hasta la posición horizontal y deslícela hacia adelante a la posición de bloqueo.

Fig.1

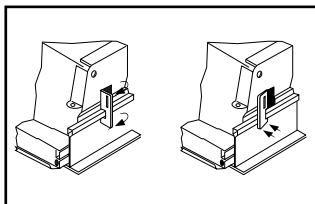


Fig.2

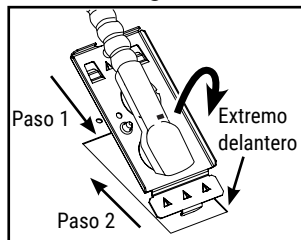
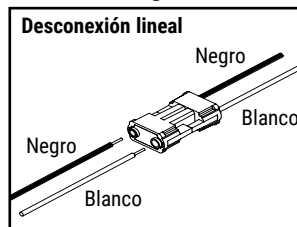
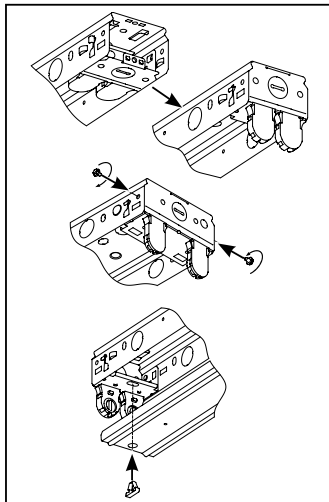


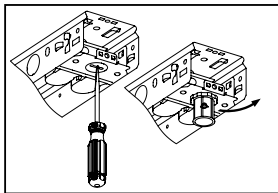
Fig.3



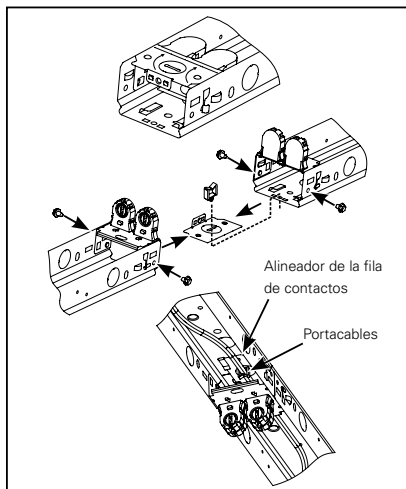
Instalación de riel de portacasquillo de la tira



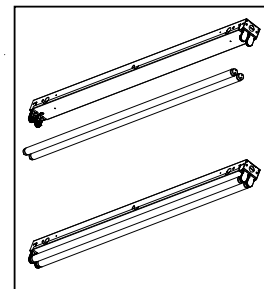
Cableado mediante conducto al extremo de la tira



Montaje en hilera de tiras de varias luminarias



Instalación de la lámpara de tira



1. Inserte las lámparas en los portacasquillo y gírelas para trabarlas en su lugar.

FCC Statement

Note: This product may cause interference to radio equipment and should not be installed near maritime safety communications equipment or other critical navigation or communication equipment operating between 0.45-30 MHz.

Énoncé de la FCC

Remarque : Ce produit peut causer des interférences à l'équipement radio et ne doit pas être installé près d'équipements de communication navale de sécurité ou d'autres équipements nautiques vitaux ou équipements de communication utilisant une fréquence de 0,45 à 30 MHz.

Declaración de la Comisión Federal de Comunicaciones(FCC)

Nota: Este producto puede causar interferencias a equipos de radios y no debe instalarse en cercanías de equipos de comunicación de seguridad marítima u otros equipos críticos para la navegación o con fines de comunicación y que funcionen con entre 0,45 y 30 MHz.

Warranties and Limitation of Liability

Cooper Lighting Solutions does not promise or warrant that the use of the device will protect any user from or prevent infection and/or contamination with any viruses, bacteria, protozoa, fungi, illness or disease. In addition to and without limitation of any exclusions or limitations of liability of Cooper Lighting Solutions as set forth in any agreement for the sale, distribution or otherwise making available of the device, Cooper Lighting Solutions shall have no responsibility or liability whatsoever for any claim or damage that may arise from or relate to any use of the device outside of its intended use.

Please refer to www.cooperlighting.com for our terms and conditions.

Garanties et limitation de responsabilité

Cooper Lighting Solutions ne promet pas ni ne garantit que l'utilisation de l'appareil protégera tout utilisateur contre des virus, des bactéries, des protozoaires, des champignons ou des maladies ou préviendra les infections et (ou) les contaminations par les virus, bactéries, protozoaires, champignons ou maladies. En plus de toute exclusion ou limitation de responsabilité de Cooper Lighting Solutions énoncée dans tout accord de vente, de distribution ou de mise à disposition de l'appareil, et sans s'y limiter, Cooper Lighting Solutions n'assumera aucune obligation ou responsabilité, de quelque nature que ce soit, pour toute réclamation ou tout dommage pouvant découler de toute utilisation de l'appareil autre que son utilisation prévue ou pouvant être lié à toute utilisation de l'appareil autre que son utilisation prévue.

Veuillez consulter le site www.cooperlighting.com pour connaître les conditions générales.

Garantías y limitación de responsabilidad

Cooper Lighting Solutions no promete ni garantiza que el uso del dispositivo protegerá a todos los usuarios o evitará infecciones o contaminación con virus, bacterias, protozoos, hongos, enfermedades o dolencias. Además y sin limitación de toda exclusión o limitación de responsabilidad de Cooper Lighting Solutions según lo establecido en acuerdos para la venta, distribución o puesta a disposición del dispositivo, Cooper Lighting Solutions no tendrá responsabilidad alguna ante cualquier reclamo o daños que puedan surgir o estar relacionados con todo uso del dispositivo que exceda el previsto.

Visite www.cooperlighting.com para conocer nuestros términos y condiciones.

Cooper Lighting Solutions
1121 Highway 74 South
Peachtree City, GA 30269
P: 770-486-4800
www.cooperlighting.com

© 2021 Cooper Lighting Solutions
All Rights Reserved
Printed in USA
Imprimé aux États-Unis
Impreso en los EE. UU.
Publication No. IB519129EN
July 27, 2021

Cooper Lighting Solutions is a registered trademark. All trademarks are property of their respective owners.

Cooper Lighting Solutions est une marque de commerce déposée. Toutes les autres marques de commerce sont la propriété de leur propriétaire respectif.

Cooper Lighting Solutions es una marca comercial registrada. Todas las marcas comerciales son propiedad de sus respectivos propietarios.

Product availability, specifications, and compliances are subject to change without notice

La disponibilité du produit, les spécifications et les conformités peuvent être modifiées sans préavis

La disponibilidad de productos, las especificaciones y los cumplimientos están sujetos a cambio sin previo aviso