

Instructions de montage pour les vélos Junior Bobbin

# Bobbin®

Gingersnap & Moonbug 12"

Gingersnap 16"

Gingersnap & Moonbug 20"

Gingersnap 24"

## **Introduction**

Toutes nos félicitations. En tant qu'heureux propriétaire d'un vélo Bobbin vous faites à présent partie du club des super parents !

Monter un vélo junior Bobbin est facile et rigolo. Il faut compter environ 15 à 25 minutes pour l'assembler et qu'il soit prêt pour son premier tour.

Pour découvrir les joies du cyclisme, en avant toute !

## OUTILS

Votre vélo a été livré avec un set d'outils de base. Vous aurez également besoin :

- De ciseaux
- D'une pompe
- D'un tournevis cruciforme Phillips

## DEBALLAGE

- Maintenez la boîte debout dans un espace suffisamment illuminé afin que vous puissiez bien voir et avec une surface plate à proximité afin de placer vos outils et pièces.
- En utilisant les ciseaux, enlevez les agrafes du haut de la boîte . (Cela évitera de rayer le vélo lorsque vous le sortirez de la boîte )
- Ouvrez la boîte et sortez le vélo et les autres pièces. L'ensemble se présentera comme la photo ci-contre.
- Placez le vélo sur le sol entre vous et la boîte . Le vélo devrait être posé sur la roue arrière et sur la fourche à l'avant, le côté avec la chaîne face à vous. Vous pouvez à présent enlever tous les emballages de protection en prenant garde de ne pas rayer la peinture.
- Tournez la fourche dans le bon sens (les freins en direction de l'avant), votre vélo se présentera comme sur la photo ci-contre.

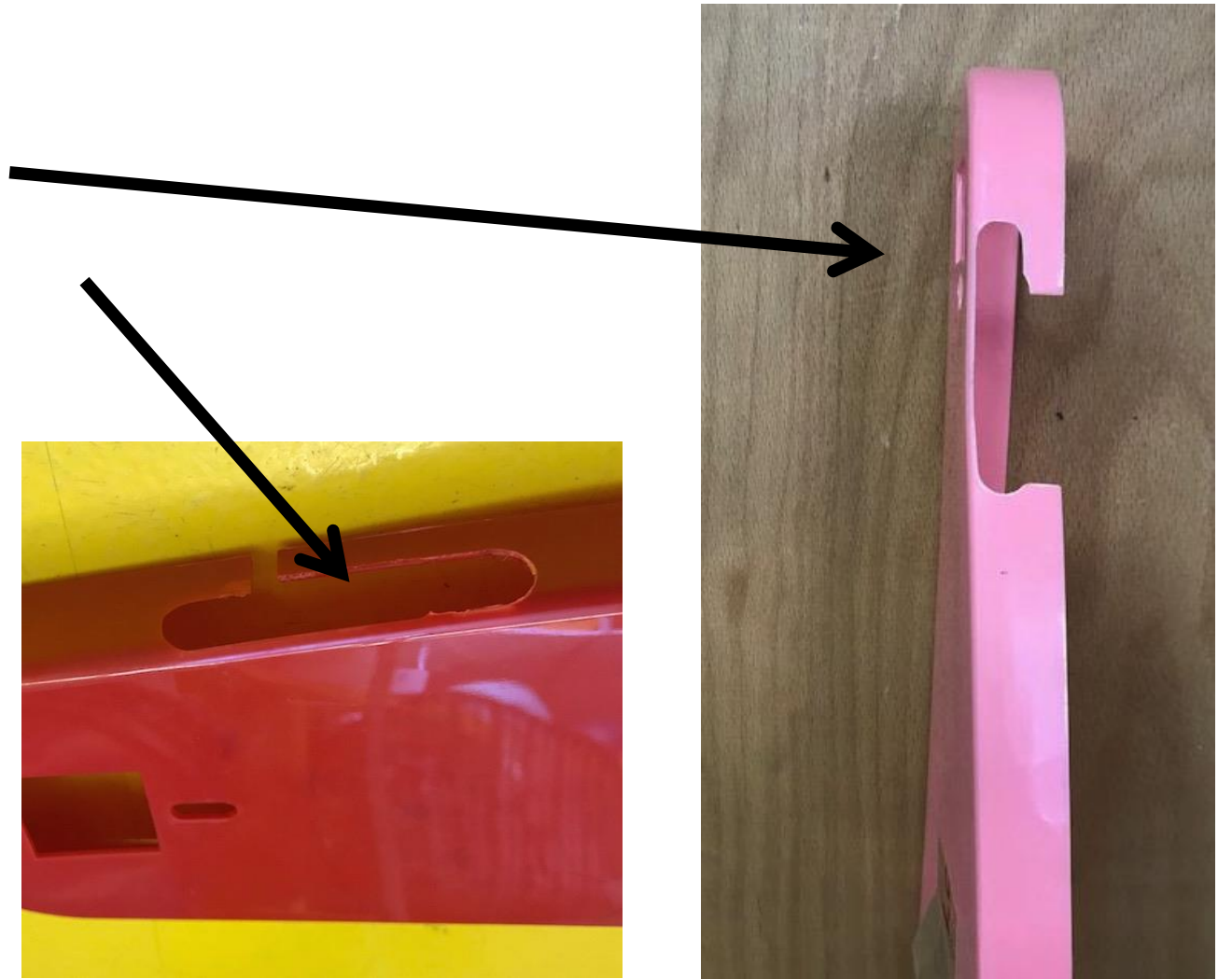


## Carter de chaîne

Afin d'alléger au maximum les vélos, les carters de chaîne sont fabriqués en plastique.

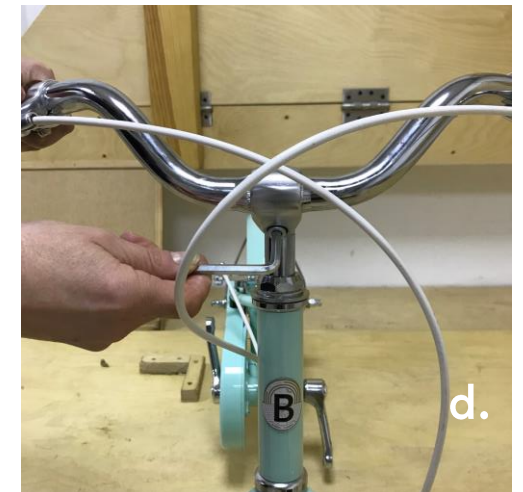
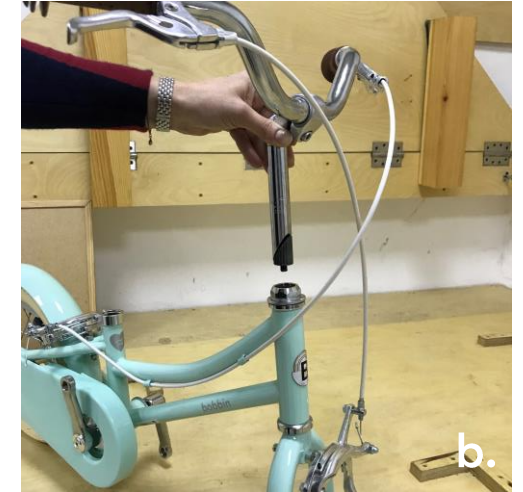
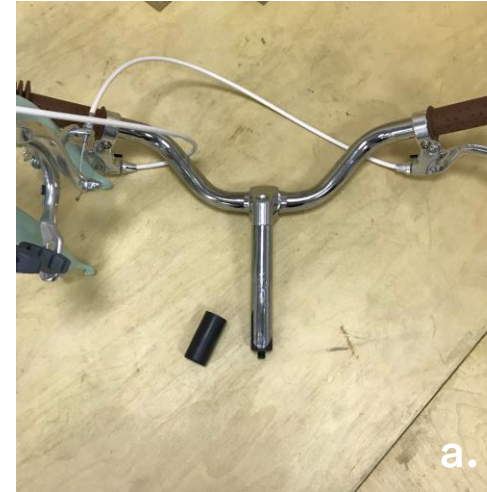
Tous les carters de chaîne ont une coupure qui peut varier selon les modèles et les années de productions.

Cette coupure permet le remplacement du carter si besoin.



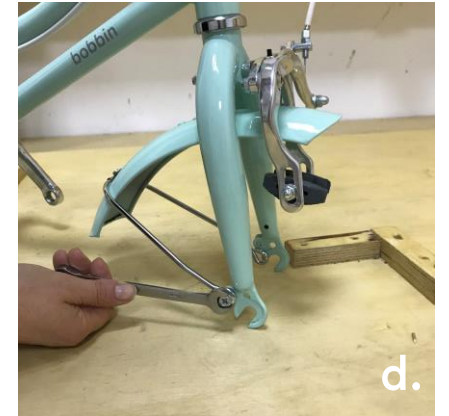
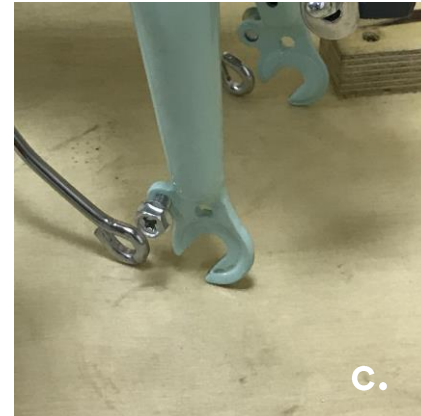
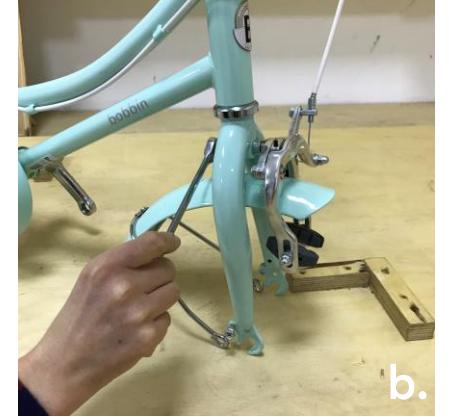
## ASSEMBLAGE DE LA POTENCE ET DU GUIDON

- a. Enlevez et disposez du capuchon en plastique noir au bout de la potence. S'il ne s'enlève pas facilement, vous pouvez utiliser des ciseaux.
- b. Introduisez la potence dans le tube de direction. La ligne indiquant le minimum d'insertion est marquée sur la potence. Vérifiez que la potence est dans le bon sens et que les freins sont bien devant la fourche et pas derrière.
- c. Utilisez votre clé Allen pour serrer le boulon positionne en haut.
- d. Alignez le guidon à l'intérieur du tube de la potence. Vous pouvez choisir l'angle qui vous convient, mais à l'horizontal sera probablement le mieux. Utilisez votre clé Allen pour bien serrer le boulon de serrage.



## ASSEMBLAGE DU GARDE-BOUE AVANT

- a. Utilisez la clé de 10mm et détachez le boulon du frein avant. Attachez ensuite le garde-boue derrière la fourche comme sur les photos a et b.
- b. Utilisez la clé de 10mm et détachez l'écrou en bas de la fourche (c).
- c. Attachez les rayons du garde-boue à la fourche en utilisant ces écrous.
- d. Si le garde-boue n'est pas parfaitement aligné, vous pouvez le redresser à la main. Utilisez un tournevis cruciforme pour desserrer le support de fixation à l'arrière du garde-boue, puis resserrez-le lorsque le garde-boue est droit.
- e. Les garde-boue avant et arrière sont un peu flexibles. Ils peuvent être redressés à la main si nécessaire



## Positionnement correct de la fourche

**Non**



**Oui**

**Non**





## **GARDE-BOUE ARRIERE SUR LES VELOS 20" 24" UNIQUEMENT**

Ces garde-boues ont une petite indentation représentée dans le garde-boue arrière fait partie de la conception de cette pièce détachée. En effet, c'est une pièce universelle, conçue pour s'adapter à un certain nombre de garde-chaîne différents.



## ASSEMBLAGE DE LA ROUE AVANT

- Assemblez sans trop serrer l'écrou en forme de dôme et les rondelles avec onglet. Celles-ci pointant vers l'intérieur de la roue et laissant un espace qui permettra de connecter la roue avec la fourche.
- Vérifiez la direction des bandes de roulement du pneu. La roue devra être placée avec les bandes de roulement pointant dans la direction avant. Vous pouvez prendre le pneu arrière comme référence.
- Tout en gardant les rondelles avec onglet et les écrous de la roue à l'extérieur de la fourche, abaissez celle-ci sur la roue.



## ASSEMBLAGE DE LA ROUE AVANT

- Serrez l'écrou en forme de dôme avec la clé 15mm en vous assurant que les rondelles avec onglet se placent dans les rainures de la fourche.
- Si la roue ne rentre pas facilement dans l'espace entre les freins, vous pouvez dégonfler le pneu. N'oubliez pas de le regonfler ensuite!
- Faites tourner la roue afin de vérifier qu'elle est centrée.
- Enfoncez le vélo et vérifiez que le guidon soit bien aligné avec la roue avant. Si vous êtes satisfait, serrez le boulon.
- **IMPORTANT** : vérifiez que tout soit bien serré à présent. Maintenez la roue avant entre vos jambes et bougez le guidon. Tout devrait rester immobile.



## ASSEMBLAGE DE LA SELLE

- Coulez la tige de selle dans le cadre et assurez-vous qu'elle est placée au minimum de la marque d'insertion.
- En utilisant la clé Allen, serrez le collier de selle. (photo 2).
- Pour ajuster la hauteur de la selle, asseyez votre enfant sur la selle avec les jambes allongées suffisamment pour qu'il/elle soit sur la pointe des pieds. Plus la selle est basse plus cela sera difficile de pédaler. Néanmoins les débutants se sentent souvent plus à l'aise avec une selle plus basse.
- Assurez-vous que la selle soit à niveau et bien centrée.
- Vous pouvez faire glisser la selle en avant ou arrière sur le rail.
- **IMPORTANT** : comme tous les ajustements précédents, vérifiez bien que tout soit bien serré.



## ASSEMBLAGE DES PÉDALES

- IMPORTANT ! Les pédales gauche et droite ne sont pas les mêmes. Si vous forcez la mauvaise pédale vous pouvez sérieusement endommager la manivelle.
- Les pédales ont un sens de serrage qui feront en sorte qu'elles ne se desserrent pas toutes seules en roulant. Elles sont marquées L pour la gauche et R pour la droite.
- R est pour la droite, du côté de la chaîne, L est pour la gauche de l'autre côté.
- Pour la pédale droite, serrez la dans le sens des aiguilles d'une montre, pour la pédale gauche, serrez dans le sens contraire des aiguilles.
- Finissez le processus avec une clé plate de 15mm pour bien les serrer.
- Les pédales devraient s'introduire facilement. Si ce n'est pas le cas c'est qu'il y a probablement une erreur entre la gauche et la droite.



## ASSEMBLAGE DE LA SONNETTE

- La sonnette se place sur le guidon. A vous de choisir sur la droite ou la gauche. La majorité des gens la préfère sur la gauche.
- La sonnette s'attache avec un tournevis cruciforme Phillips.



## INSTALLATION DU PANIER

Vélos 12", 16" et 20"

Votre panier s'attache au guidon en utilisant les attaches fournies.

- Assurez-vous que les attaches soient bien serrées et que le panier ne touche pas la roue ou le pare-boue.
- Assurez-vous que le panier n'empêche pas le fonctionnement des freins et des vitesses.
- Les paniers en osier sont fait mains. Ils ne peuvent contenir que des charges légères.
- Les paniers étant en osier, la couleur peut varier. Chaque panier est unique.



## INSTALLATION DU PANIER

Vélos 24" fourni avec un support

- Placez les rayons sur l'axe avant du vélo et serrez un peu mais pas trop. Cela vous aidera à placer le panier correctement.
- Installez la plaque au fond du panier avec une vis seulement et passez le rayon au centre de la plaque.

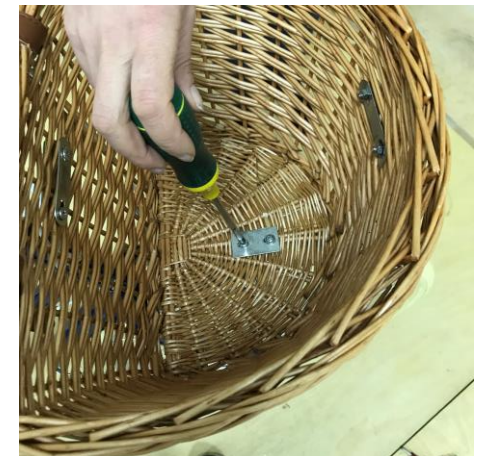




## INSTALLATION DU PANIER

Vélos 24" fourni avec un support

- Attachez la plaque sur le côté du panier qui est contre la fourche et faites-en sorte qu'elle soit au même niveau que le support sur la potence. Attachez le panier au support et serrez les écrous.
- Utilisez la dernière vis pour l'attache de la plaque du bas et serrez le tout en n'oubliant pas les écrous au niveau des roues.



## INSTALLATION DES PETITES ROUES STABILISATRICES

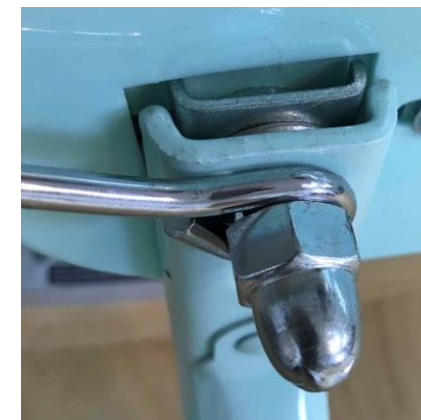
(Voir pages suivantes si vous avez la version avec les écrous et boulons)

- Attachez la roue au support et serrez l'écrou en utilisant la clé de 12mm.
- Serrez la vis avec la clé Allen tout en maintenant la clé à ouverture fixe.
- Utilisez la clé de 15mm et desserrez l'écrou de la roue. Détachez le rayon du garde-boue de l'axe.
- Attachez le stabilisateur à l'axe.



## INSTALLATION DES PETITES ROUES STABILISATRICES

- Re-attachez la rondelle puis le rayon du garde-boue à l'axe.
- Resserrez l'écrou avec la clé de 15mm.



## INSTALLATION DES PETITES ROUES STABILISATRICES

- Attachez la roue au support et serrez l'écrou en utilisant la clé de 12mm.
- Serrez l'écrou à l'envers à l'aide d'une clé de 12 mm (1), en maintenant l'écrou à l'avant (2) avec une clé à douille de 12 mm ou une pince. Attention à ne pas abimer l'écrou.



## AJUSTEMENT DES FREINS

Si vous avez besoin d'ajuster les freins, il y a 3 moyens de le faire:

- Au niveau de l'étrier de frein (image 1 & 2)
- Au niveau du bas du câble vers la roue (image 3)
- Au niveau du levier de frein (image 4)

Serrez les freins sur le guidon afin de déterminer si le câble est trop serré ou pas.

Lorsque vous serrez le frein, la tension devrait être telle que la roue bloque sans que vous ayez à serrer complètement.



## AJUSTEMENT DES VITESSES

Gingersnap 20", et Gingersnap 24"

Les vitesses n'auront probablement pas besoin d'un ajustement immédiat, mais c'est une bonne idée de le faire après quelques utilisations car les nouveaux câbles peuvent quelques fois se détendre. Ceci est tout à fait normal et cela ne signifie pas que le système de vitesse soit cassé. Il s'agit juste d'un petit ajustement afin de régler le dérailleur.

Avant de vous lancer dans la recherche du réglage optimal, positionnez la chaîne sur la vitesse no 7 (le plus petit pignon) tout en tournant les pédales. La tension du câble de dérailleur arrière sera ainsi la plus faible.

- Tournez l'ajusteur de vitesse d'un quart de tour à gauche.
- Testez les vitesses à nouveau. Si besoin continuer la procédure en tournant toujours d'un quart de tour.



## AJUSTEMENT DES VITESSES

Gingersnap 20", et Gingersnap 24"

Si vous ne pouvez pas passer la vitesse 1 (le plus grand pignon) ou la vitesse 7 (le plus petit pignon) ou les deux, ou si votre bras/poulie de dérailleur touche les rayons de la vitesse 1, vous devrez régler les vis de fin de course. Ce sont 2 vis à l'extérieur de votre dérailleur mécanique, elles auront les lettres 'H' et 'L' écrites à côté d'elles. Vous aurez besoin d'un tournevis cruciforme. Si vous vous tenez derrière le vélo et regardez le bras/la poulie du dérailleur, vous le verrez s'éloigner (vers l'extérieur) ou vers le vélo (vers l'intérieur) au fur et à mesure que vous effectuez ces réglages.

Il est préférable de mettre le vélo sur un support de vélo ou de demander à quelqu'un d'autre de tenir la roue arrière.

Si vous ne pouvez pas passer la 7ème vitesse : réglez la vis H. Tourner dans le sens inverse des aiguilles d'une montre relâchera la tension et éloignera le bras du dérailleur du vélo (vers l'extérieur). Tourner dans le sens des aiguilles d'une montre resserrera la tension et déplacera le bras du dérailleur vers le vélo (vers l'intérieur). Idéalement, le bras du dérailleur doit être à niveau sous le 7e pignon lorsqu'il est en vitesse 7. Tournez les pédales et vérifiez le changement de vitesse. Ajustez la vis jusqu'à ce que la chaîne passe proprement sur le 7e pignon.

Si vous ne pouvez pas passer la vitesse 1 ou si le bras du dérailleur se déplace trop vers les rayons, réglez la vis L. Tourner dans le sens inverse des aiguilles d'une montre relâchera la tension et éloignera le bras du dérailleur des rayons/de la roue (vers l'extérieur). Tourner dans le sens des aiguilles d'une montre resserrera la tension et déplacera le bras du dérailleur vers les rayons/la roue (vers l'intérieur). Idéalement, le bras du dérailleur doit être à niveau sous le 1er pignon lorsqu'il est en 1ère vitesse. Tournez les pédales et vérifiez le changement de vitesse. Ajustez la vis jusqu'à ce que la chaîne passe proprement sur le 1er pignon. Cliquez à nouveau sur les engrenages pour vérifier que tout est fluide.



## PNEUS ET MAINTENANCE RECOMMANDEE

- Vérifiez que les pneus soient bien gonflés.
- Vérifiez régulièrement que tous les écrous, visses et boulons, pédales, freins soient bien serrés.
- Afin de maintenir votre vélo Bobbin, nous recommandons un service régulier avec un mécanicien qualifié.
- En maintenant votre vélo propre et en lui donnant un service régulier, sa durée de vie n'en sera qu'étendue et votre plaisir que plus grand.





**Félicitations.**

**Vous avez assemblé votre vélo Bobbin Junior!**

**Partagez vos photos Instagram: [@bobbinbicycles](#)**