

# Rosenknopsjal



af  
Inge-Lis Holst &  
Katrine Hannibal

Önling



### Rosenknopsjal

Rosenknopsjalet er et stort blødt lækkert sjal. Strikket i det blødeste Önlings No 1. Sjalet er flot dekoreret med "striber" af rosenknop lacemønster og glatstrik. Sjalet er stort nok til at kunne styles på adskillige måder – både som tørklæde og sjal. Strik det i vores lækre Önlings No 1 eller i Önlings No 18 sammen med vores silke mohair Önlings No 10. Begge garner findes i smukke farver, så det vil være let at finde lige din yndlingsfarve.

---

### Hashtags

#rosenknopsjal, #ingelisholst  
#oenling, #oenlingknit, #katrinehannibal

### Størrelser

One size

### Mål

Højde: ca. 80 cm  
Længde: ca. 200 cm

### Materialer

Önlings No 1, 75 % merino superfine 100s & 25% angora,  
180 m pr 50 g  
Farve: Lysegrå (3559): 250 g

Der strikkes med 1 tråd af No 1 gennem hele arbejdet.

eller

Önlings No 18, 75 % uld - non superwash & 25% recycled  
PET bottles, 400 m pr. 100 g.  
Farve: Bark (05): 300 g

Önlings No 10, 70% mohair & 30 % silke, 210 m pr 25 g.  
Farve: Varm beige (5875): 125 g

Der strikkes med 1 tråd af No 18 og No 10 sammen,  
gennem hele arbejdet.

### Tilbehør

Vejledende rundpind nr. 5 i 80 cm længde  
Maskemarkører

### Strikkefasthed

17 m og 28 pinde i glatstrik på pind nr. 5 = 10 x 10 cm.

### Fremgangsmåde

Sjalet strikkes fra midt bag i nakken med udtagninger  
indenfor kantmaskerne og omkring midtermasken på  
hver retsidepind ned igennem sjalet, til du når til den  
afsluttende kant.

Sjalet er strikket i "striber" af lacemønster og glatstrik  
indrammet af vandrette masker og slutter med en kant i  
lacemønster.

Der vil være angivelse af maskeantal efter hvert  
mønsterskift. Sjalet starter med et sjalsopslag og strikkes  
derefter frem og tilbage.

Lacemønstrene er beskrevet i både diagram og tekst. Sjalet består af 3 felter med rosenknopper og 3 felter med glatstrikket som alle er indrammet af rækker med vandrette masker og slutter med en lacekant.

## INDLEDNING OG FORKLARINGER

### Forklaringer og forkortelser

Her er de mest brugte forkortelser .

Vi har skrevet alle almindelige forklaringer og forkortelser bagerst i opskriften, så kig der hvis der er noget du ikke forstår eller kommer i tvivl om.

### Kantmasker (KM)

De første og sidste 3 m på sjalet er kantmasker og strikkes ret på ALLE pinde.

OBS! Husk at strikke KM meget løst, så kanten kan give sig.

### Midtermasken (MM)

Strikkes altid ret på både ret og vrangside.

FM = flyt markør

LLS = løs af som ret, løs af som ret, strik de 2 masker drejet ret sammen

PM = placer markør

r = ret

RS = retside

SLO = slå garnet om pinden

2 r sm = 2 r sammen

CDI = løft 2 m af pinden, som skulle de strikkes r sm, 1 r, løft de 2 masker over den netop strikkede m

udt h = udtagning der læner med højre

Stik venstre pind bagfra ind under lænken mellem maskerne, og strik lænken ret (dvs. strik i forreste maskelænke).

udt v = udtagning der læner mod venstre

Stik venstre pind forfra ind under lænken mellem maskerne, og strik lænken drejet ret (dvs. strik i bagerste maskelænke).

vr = vrang

VS = vrangside

### FIF!

Hvis der er noget du ikke forstår, så læs det højt for dig selv, det hjælper ofte o:)

### Vandrette masker

Vandrette masker laves over 2 pinde:  
(husk kantmasker og udtagninger)

**Vandret 1 (RS):** strik 2 m i første m ved at strikke i forreste og bagerste maskeben. Flyt den sidst strikkede m tilbage på venstre pind, \* strik 2. m på venstre pind drejet r (bag om 1. m) og strik derefter 1. m ret – lad nu begge m glide af venstre pind. Flyt den sidst strikkede m tilbage på venstre pind\*. Gentag fra \* til \* til der er 1 m tilbage på pinden + den m der netop er flyttet tilbage på venstre pind. Strik de 2 m ret sammen.

(husk udtagning og midtermaske)

Gentages på sjalets 2. halvdel.

### Vandret 1 (VS)

Strik vrang tilbage (husk kantmasker og midtermaske strikkes r)

**Vandret 2 (RS):** Som Vandret 1 (RS)

### Vandret 2 (VS)

Strik ret tilbage

## OPSKRIFT

### Sjal

Slå 3 m op på rundpind nr. 5 i 80 cm længde med garnet. Strik 3 retriller, drej arbejdet, saml 3 m op i rillerne, drej endnu engang og saml 3 m op i opslagningskanten = 9 m

Opstartspind og placering af maskemarkører(VS):

KM, PM, 1 r, PM, MM, PM, 1 r, PM, KM

### OBS!

KM og MM beskrives ikke herefter.

På alle pinde fra retsiden strikkes der det som er markeret med rødt i diagram 1, fra KM i højre side indtil MM.

Efter MM strikkes også mønster, men spejlvendt over til sjalets venstre side, og afsluttes der med KM.

### Udtagninger

På alle RS pinde strikkes der udt h og udt v efter og før KM **OG** på begge sider af MM på **ALLE** retsidepinde.

Strik således indtil du kommer til den nederste lacekant. Så fjernes de midterste markører og udtagningerne på midten udelades og der tages kun ud efter og før KM.

Sjalets 1. del består af lacemønster med 4 rækker rosenknopper – 1 – 4 rosenknopper på hver side af MM

### Rosenknop lacebort - se også diagram 1

#### 1. lacebort

1. pind (RS:) udt h, 1 r, udt v

#### 2. pind og alle lige pinde i lacemønsteret: alle m ret

3. pind: udt h, 3 r, udt v

5. pind: udt h, 2 r sm, slo, 1 r, slo, LLS, udt v

7. pind: udt h, 2 r sm, slo, 3 r, slo, LLS, udt v

9. pind: udt h, 2 r, slo, LLS, slo, CDI, slo, 2 r, udt v

11. pind: udt h, 4 r, slo, CDI, slo, 4 r, udt v

13. pind: udt h, 2 r sm, slo, 1 r, slo, LLS, 3 r, 2 r sm, slo, 1 r, slo, LLS, udt v

15. pind: udt h, 2 r sm, slo, 3 r, slo, LLS, 1 r, 2 r sm, slo, 3 r, slo, LLS, udt v

17. pind: udt h, 2 r, slo, LLS, slo, CDI, slo, 3 r, slo, LLS, slo, CDI, slo, 2 r, udt v

19. pind: udt h, 4 r, slo, CDI, slo, 5 r, slo, CDI, slo, 4 r, udt v

21. pind: udt h, 2 r sm, slo, 1 r, slo, LLS, 3 r, 2 r sm, slo, 1 r, slo, LLS, 3 r, 2 r sm, slo, 1 r, slo, LLS, udt v

23. pind: udt h, 2 r sm, slo, 3 r, slo, LLS, 1 r, 2 r sm, slo, 3 r, slo, LLS, 1 r, 2 r sm, slo, 3 r, slo, LLS, udt v

25. pind: udt h, 2 r, slo, LLS, slo, CDI, slo, 3 r, slo, LLS, slo, CDI, slo, 3 r, slo, LLS, slo, CDI, slo, 2 r, udt v

27. pind: udt h, 4 r, slo, CDI, slo, 5 r, slo, CDI, slo, 5 r, slo, CDI, slo, 4 r, udt v

29. pind: udt h, 2 r sm, slo, 1 r, slo, LLS, 3 r, 2 r sm, slo, 1 r, slo, LLS, 3 r, 2 r sm, slo, 1 r, slo, LLS, 3 r, 2 r sm, slo, 1 r, slo, LLS, udt v

31. pind: udt h, 2 r sm, slo, 3 r, slo, LLS, 1 r, 2 r sm, slo, 3 r, slo, LLS, 1 r, 2 r sm, slo, 3 r, slo, LLS, 1 r, 2 r sm, slo, 3 r, slo, LLS, udt v

33. pind: udt h, 2 r, slo, LLS, slo, CDI, slo, 3 r, slo, LLS, slo, CDI, slo, 3 r, slo, LLS, slo, CDI, slo, 3 r, slo, LLS, slo, CDI, slo, 2 r, udt v

35. pind: udt h, 4 r, slo, CDI, slo, 5 r, slo, CDI, slo, 5 r, slo, CDI, slo, 5 r, slo, CDI, slo, 4 r, udt v

81 m på pinden

Nu strikkes vandrette masker efter beskrivelsen: Vandret 1

Du har nu 85 m på pinden.

### 1. glatstrikk

Næste sektion består af glatstrikkede masker – ret på retside og vrang på vrangside. Kantmasker, udtagninger og midtermaske som tidligere beskrevet.

Strik 20 pinde glatstrikk – ret på retside og vrang på vrangside.

Du har nu 125 m på pinden

Vandrette masker strikkes efter beskrivelsen: Vandret 2

Du har nu 129 m på pinden

### 2. lacebort

4 rækker rosenknopper: 8 – 11 rosenknopper på hver side af MM

Pind 13 – 19 i lacemønster i tekst gentages med en ekstra rosenknop for hver ny række.

Du har nu 193 m på pinden

Vandrette masker strikkes efter beskrivelsen Vandret 1

Du har nu 197 m på pinden

### 2. glatstrikk

Næste sektion består af glatstrikkede masker – ret på retside og vrang på vrangside. Kantmasker, udtagninger og midtermaske som tidligere beskrevet.

Strik 20 pinde glatstrikk – ret på retside og vrang på vrangside.

Du har nu 237 m på pinden

Vandrette masker strikkes efter beskrivelsen Vandret 2

Du har nu 241 m på pinden

### 3. lacebort

4 rækker rosenknopper: 15 - 18 rosenknopper på hver side af MM

Pind 13 – 19 i lacemønster i tekst gentages med en ekstra rosenknop for hver ny række.

Du har nu 305 m på pinden

Vandrette masker strikkes efter beskrivelsen Vandret 1

Du har nu 309 m på pinden

### 3. glatstrikk

Næste sektion består af glatstrikkede masker – ret på retside og vrang på vrangside. Kantmasker, udtagninger og midtermaske som tidligere beskrevet.

Strik 20 pinde glatstrikk – ret på retside og vrang på vrangside.

Du har nu 349 m på pinden

Vandrette masker strikkes efter beskrivelsen Vandret 2

Du har nu 353 m på pinden

Strik 2 pinde ret (1 retrille) med udtagninger på retsiden som hidtil.

Fjern nu de 2 midterste maskemarkører.

Du har nu 357 m på pinden

### Lacekant - se også diagram 2

Nu strikkes en lacekant – enten efter tekst herunder eller efter diagram 2

KM med udtagnings efter og før som tidligere beskrevet.

1. pind: KM, udt h, \*2 r sm, 4 r, slo, 1 r, slo, 4 r, LLS,\* udt v, KM Strik fra \* til \* 27 gange

### 2. pind og alle lige pinde: alle m ret

3. pind: KM, udt h, 1 r, \*2 r sm, 3 r, slo, 3 r, slo, 3 r, LLS,\*1 r, udt v, KM Strik fra \* til \* 27 gange

5. pind: KM, udt h, 2 r, \*2 r sm, 2 r, slo, 5 r, slo, 2 r, LLS,\* 2 r, udt v, KM Strik fra \* til \* 27 gange

7. pind: KM, udt h, 3 r, \*2 r sm, 1 r, slo, 7 r, slo, 1 r, LLS,\* 3 r, udt v, KM Strik fra \* til \* 27 gange

9. pind: KM, udt h, 4 r, \*2 r sm, slo, 9 r, slo, LLS,\* 4 r, KM Strik fra \* til \* 27 gange

10. pind: luk af i vrang.

### Montering

Hæft ender, vask sjalet og blok det.

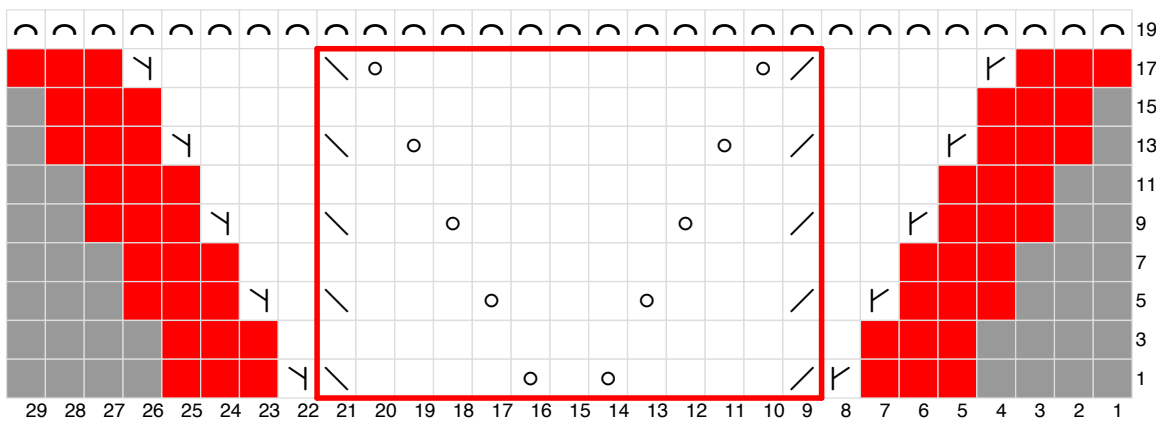
### Önling garner - Iblødsætning og vask

Önling No 1, 10, 18 er vasket når du får det på i nøgler, men det bliver rigtig blødt og lækkert, hvis du lægger det i blød. Kun første gang (efter du har strikket dit sjal færdig), får du det bedste resultat, hvis du lægger det færdige sjal i blød i lunkent vand i ca. 2 timer.

Derefter vasker du sjalet, som du ellers ville med uldsæbe, enten i hånden eller på uldprogram i vaskemaskinen.

Alle garnerne vaskes efterfølgende på uldprogram, som angivet i Forklaringer og Forkortelser.

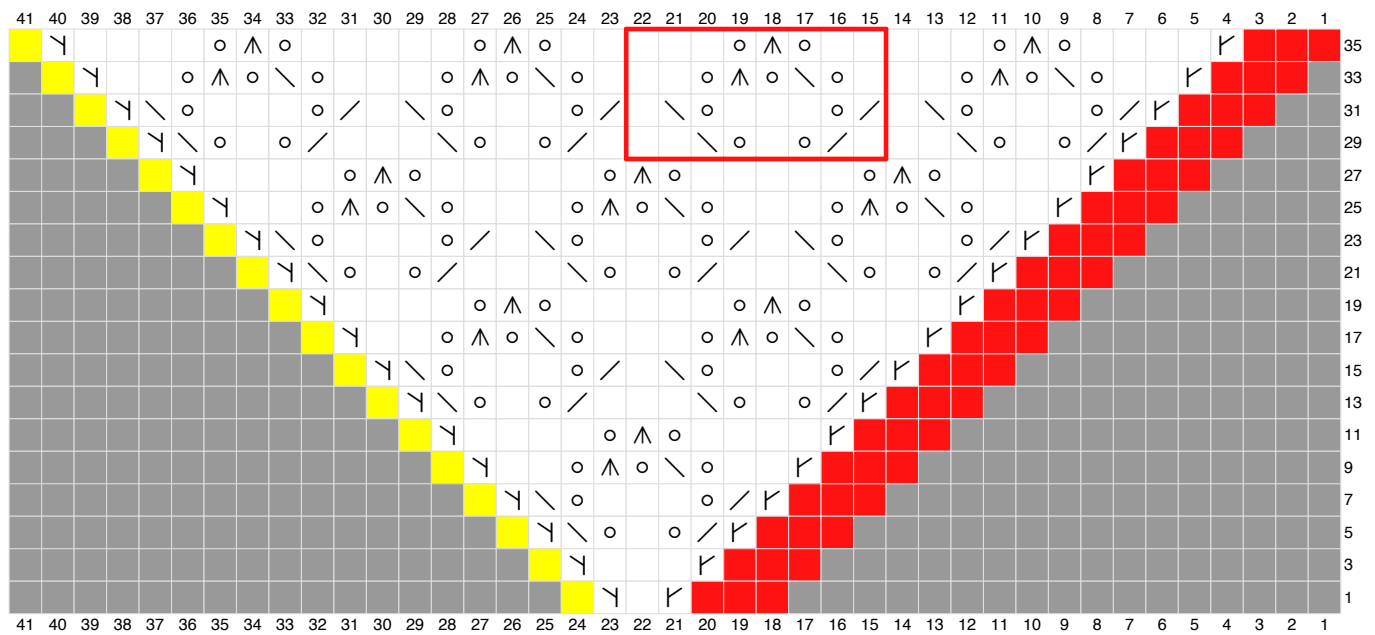
### Lacekant - diagram 2



- r = ret
- LLS = los af, los af, strik sammen (indtagning)
- 2r sm = strik 2 masker ret sammen
- SLO = Sla garnet om pinden
- KM = kantmaske
- luk af
- udt-h = Stik venstre pind bagfra ind under laenken mellem maskerne, og strik laenken ret (dvs. strik i forreste maskelaenke).
- udt-v = Stik venstre pind forfra ind under laenken mellem maskerne, og strik laenken drejet ret (dvs. strik i bagerste maskelaenke).
- ingen maske
- gentag 27 gange

Alle opskrifter er lavet med kærlighed og omtanke til dig, som har købt den. Hvis dine veninder også gerne vil have den, så husk, at de kan købe den på [oenling.com](http://oenling.com)

### Rosenknop - Lacebort - diagram 1



- r = ret
- \ LLS = los af, los af, strik sammen (indtagning)
- / 2r sm = strik 2 masker ret sammen
- ▲ CDI = Tag 2 m ret los af sammen (som hvis de skulle strikkes ret sammen), 1 r, træk de 2 m over den strikkede m.
- SLO = Sla garnet om pinden
- KM = kantmaske
- | udt-h = Stik venstre pind bagfra ind under laenken mellem maskerne, og strik laenken ret (dvs. strik i forreste maskelaenke).
- udt-v = Stik venstre pind forfra ind under laenken mellem maskerne, og strik laenken drejet ret (dvs. strik i bagerste maskelaenke).
- ingen maske
- MM = midtermaske
- gentagelse

# Standard forklaringer og forkortelser

Her er vores standard forklaringer og forkortelser, som vi inkluderer i alle vores strikkeopskrifter. Enkelte forklaringer og forkortelser bliver også beskrevet i selve opskriften.

## Forkortelser

arb – arbejdet  
 beg – begyndelse(n)  
 dr – drejet, dvs. strik i bagerste maskelænke  
 FM – flyt markør fra venstre til højre pind  
 KM – kantmaske(r)  
 LA – tag masken vrang løs af  
 mgb – med garnet bag masken  
 mgf – med garnet foran masken  
 m – maske(r)  
 M1 – markør i farve 1  
 M2 – markør i farve 2  
 omg – omgang  
 p – pind(e)  
 PM – placer markør  
 r – ret  
 rLA – tag masken ret løs af  
 RS – retsiden  
 SLO – slå om  
 sm – sammen  
 udt – udtagning  
 vr – vrang  
 VS – vrangside

## CDI – centreret dobbelt indtagning

Tag 2 m ret løs af sammen (som hvis de skulle strikkes ret sammen), 1 r, træk de 2 m over den strikkede m.

## Elastisk opslagning og opslagning generelt

Man kan slå elastisk op på flere måder, her nævnes to.

Man kan strikke maskerne op ved at starte med en løkke på pinden og strikke en maske i denne. Den nye maske sættes på pinden og drejes samtidig, så du med det samme kan strikke en ny maske. Gentag, til du har så mange masker, du skal bruge.

Denne metode er bedst, hvis kanten ikke skal være synlig, dvs. hvis den senere skal syes sammen, lægges op osv.

Den gammeldags krydsopslagning kan man lave over to pinde i stedet for over en. Skal du slå op på en pind nr. 4, kan man sætte en pind nr. 3 til og slå op over de to pinde, så kan opslagningskanten helt sikkert give sig nok.

Se gerne online efter både almindelige, elastiske og andre slags opslagningsmetoder, her er nogle søgeord på dansk og engelsk:

krydsopslagning  
 strikkeopslagning  
 elastisk opslagning  
 islandsk opslag strik  
 åben opslagning  
 kabelopslagning  
 Italian cast on  
 tubular cast on  
 Turkish cast on

## Elastisk aflukning

Aflukningen skal strikkes relativt fast, ellers vil der opstå løse løkker. Strik 2 r, stik venstre, pind ind i begge m fra venstre, og strik dem dr r sm.

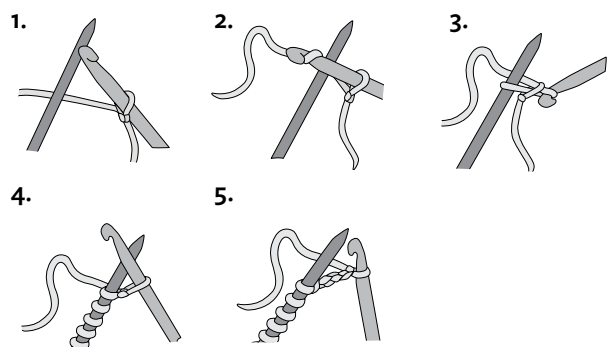
\*Strik 1 m som den viser, der sidder nu atter 2 m på højre pind, stik venstre pind ind i begge m fra venstre og strik dem dr r sm. Gentag fra \* til \* pinden ud.

## Hestetømme - en strikket snor

Slå det angivne antal masker op på en strømpepind, så garnet hænger til venstre. Vend ikke pinden, men træk maskerne ned i højre ende af pinden, så de er klar til at blive strikket. \*Før garnet bag maskerne, og strik dem alle ret. Vend ikke pinden, men træk maskerne ned i højre ende af pinden\*. Gentag fra \* til \*, indtil hestetømmen har den ønskede længde. Hestetømmen afsluttes ved at trække garnet igennem maskerne på pinden og hæfte enden.

## Hæklet midlertidig opslagning

Med en hjælpetråd hækles fastmasker rundt om strikkepinden, til du har det ønskede antal masker på pinden. Afslut med et par luftmasker, og sørg for, at enden er sikret, men ikke alt for godt, da det er ved at trække i denne, at den midlertidige opslagning trævles op. Når opslagningen trævles forsigtigt op, kan maskerne efterhånden sættes på en pind, og herfra strikkes der videre på arbejdet.





### I-cord-aflukning

Slå det angivne antal masker op (hvis ikke der begyndes med en allerede strikket hestetømme).

Sæt/strik m op på pinden til højre for de masker, der skal lukkes af, så garnet hænger mellem de nye masker og de masker, der sidder langs arbejdet og skal lukkes af. Før nu garnet bag de nye masker, og strik ret til den sidste af disse. Tag den sidste maske ret løs af, strik den første maske langs kanten af arbejdet ret, og træk den løse maske over.

\*Vend ikke arbejdet, men sæt de netop strikkede masker tilbage på venstre pind, strik ret til den sidste af de netop strikkede masker, 1 ret løs af, 1 ret, træk den løse maske over den strikkede.\*

Strik fra \* til \* indtil alle masker langs kanten er strikket. De sidste masker på pinden kan nu enten lukkes af eller strikkes til en hestetømme, som opskriften anviser.

### I-cord-kant

Strikkes samtidig med arbejdet. Oftest bruges 2-4 masker som kantmasker, som strikkes ret i starten af pinden og tages løs af med garnet foran arbejdet i slutningen af pinden. Således får du en kant, som er pæn på både ret- og vrangside, i begge sider af arbejdet.

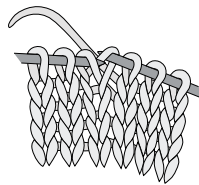
Vi har beskrevet hvordan I-cord-kanten skal strikkes i hver enkel opskrift.

### LLS – løs af, løs af, strik sammen (indtagning)

Tag 2 masker ret løs af én ad gangen. Stik venstre pind ind gennem begge masker fra venstre, og strik de 2 masker sammen i bagerste maskelænke. Indtagningen hælder mod venstre.

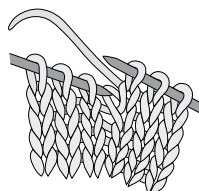
### Luh – løftet udtagning mod højre

Stik højre pind ind i masken under den næste maske på venstre pind. Stik højre pind forfra ind i løkken, løft løkken op på venstre pind, og strik den ret.



### Luv – løftet udtagning mod venstre

Stik venstre pind ind i masken 2 masker under den maske, som sidder på højre pind. Stik venstre pind forfra ind i løkken, løft løkken op på pinden, og strik den ret.



### Mål og prøv på

Dit målebånd er et af de vigtigste værktøjer, du har, når du strikker. Det er meget vigtigt, at du starter med at måle dig selv for at vurdere, hvilken størrelse du skal bruge.

Læs opskriften igennem, og gør dig klart, hvordan de mål, designet har, passer til dig? Skal du forkorte eller forlænge ærmerne eller kroppen? Og har du valgt den rigtige størrelse?

Det er vigtigt, at du tager stilling til ovennævnte, inden du begynder at strikke.



For at trøjen kommer til at overholde målene, som er opgivet i opskriften, er det også meget vigtigt, at du overholder den angivne strikkefasthed. Det kræver, at du laver en strikkeprøve. Se afsnittet Strikkeprøver og strikkefasthed.

Ligeledes er det vigtigt, at du undervejs 'prøver' strikketøjet på, så godt du nu kan, og vurderer, om det passer, eller om der skal laves justeringer. Vi prøver altid på mange gange undervejs for at sikre, at det passer. Vi har så mange gange hørt om strikkere, som har strikket en hel trøje, men den var for stor eller for lille. Det er drønærgerligt. Så husk at måle og prøve på.

### Opbevaring af strik

Opbevar dit strikketøj liggende foldet sammen. Strik giver sig meget, hvis det hænger, og der kommer mærker i. Fold derfor altid dit strikketøj.

### Stribemønster, der ikke "hopper"

Der strikkes striber efter følgende anvisning, hvis striberne er på 3 omgange:

1. omg: 1 omg r med fv A.
  2. omg: 1. m løs af med garnet bag arbejdet, strik omg ud med fv A.
  3. omg: Som 1. omg.
  4. omg: 1 omg r med fv B.
  5. omg: 1. m løs af med garnet bag arbejdet, strik omg ud med fv B.
  6. omg: Som 4. omg.
- Gentag 1.-6. omg.

OBS! Lav en strikkeprøve i striber, og husk de tre nedenstående vigtige råd:

- 1) Når du tager en ny garnfarve op bagfra, skal den ligge til højre for de andre, dvs. garnet bagpå snor sig med uret om hinanden. Bryd ikke garnet efter hver stribe.
- 2) Når du strikker de første 2 m med ny farve, strikkes de lidt løsere, da den første af dem skal tages løs af på næste omg. Der skal være luft nok til, at det ikke strammer, når du bruger farven, du lige har strikket med, længere nede.
- 3) Når du tager m løs af på anden omg, skal løkken bag m være lige så lang, som en maske er bred, du må ikke stramme!

### Strikkeprøver og strikkefasthed

Det er meget vigtigt, at du laver en strikkeprøve på mindst 15 x 15 cm, da den skal være stor nok til, at du kan måle 10 x 10 cm uden kanter.



Du skal tjekke, om din strikkefasthed er den samme som angivet i opskriften, eller om du skal justere op eller ned i pindestørrelse.

Hvis du ikke gør dette, risikerer du at bruge mange timer på at strikke noget, som enten bliver for stort eller for småt. Så selvom de fleste synes, det er kedeligt at lave strikkeprøver, så anbefaler vi på det allerkræftigste, at du gør det hver gang!

Strikkeprøven skal strikkes på samme måde som selve arbejdet senere skal strikkes. Dvs. at hvis du skal strikke arbejdet rundt, skal du strikke strikkeprøven rundt, og skal arbejdet strikkes frem og tilbage, skal strikkeprøven det også. Strikkeprøver som strikkes rundt, kan strikkes som et mindre rør, og herefter klippes op.

Fremgangsmåde: Strik prøven på mindst 15 x 15 cm, og vask den forsigtigt med uldvaskemiddel eller mild hårsampoo under hanen i lunkent vand. Læg den til tørre, og damp den med strygejern svævende 2 cm over.

Og så måler du.

Det er vigtigt, at du vasker og damper din strikkeprøve, inden du måler den. Det færdige strikketøj vil blive vasket, og strik kan ændre sig meget i både form og udtryk ved vask. Du damper for at få prøven pæn og glat, så den er nemmere at måle.

Husk at måle din strikkefasthed løbende, når du strikker selve arbejdet. Mange strikkere ændrer strikkefasthed mellem eks. krop og ærmer. Så er det en god ide at strikke ærmerne på en anden pindestørrelse end kroppen. Så det er vigtigt, at du også målet mens du strikker, for at sikre at du holder strikkefastheden.

### Strik sammen

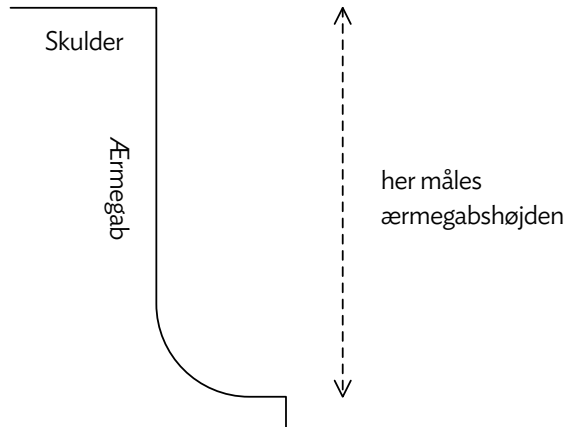
Sæt hver del af strikketøjet, der skal strikkes sammen, på hver sin pind og læg de to dele ret mod ret, og strik dem sammen med en tredje pind. Strik den første m fra hver pind ret sammen, \*strikk næste maske fra hver pind ret sammen, træk første maske over\*. Gentag fra \* til \*, til alle m er lukket af.

### Strik som maskerne viser

Strik retmaskerne ret og vrangmaskerne vrang.

### Sådan måles ærmegabshøjden

Når du måler ærmegabet, skal du måle en lige linje fra bunden af ærmegabet til toppen af skulderen.



### Udt – udtagning

Løft lænken mellem 2 masker op på pinden, og strik den drejet ret.

### Udthø – udtagning som hælder mod højre

Stik venstre pind bagfra ind under lænken mellem maskerne, og strik lænken ret (dvs. strik i forreste maskelænke).

### Udtve – udtagning som hælder mod venstre

Stik venstre pind forfra ind under lænken mellem maskerne, og strik lænken drejet ret (dvs. strik i bagerste maskelænke).

### Vask og damp

Vi anbefaler, at du altid vasker dit strikktøj, når det er færdigt. Strik ændrer udtryk og form første gang, det bliver vasket. Brug meget lidt og altid uldvaskemiddel eller mild hårshampoo (uld er jo hår) til at vaske dit strikktøj i.

Hvis du har en nyere, god vaskemaskine, som har et skånsomt uldprogram, så vask altid dit strikktøj i vaskemaskinen på uldprogram på maks. 30 grader.

Ellers skal du håndvaske dit strikktøj. Her er det meget vigtigt, at du sikrer, at vandet er maks. 30 grader, og at du ikke vrider tøjet. Læg det rene og helt drivvåde strikktøj i en vaskepose og centrifuger det i vaskemaskinen på maks. 800 omdrejninger.

Lad strikktøjet tørre liggende fladt på et håndklæde eller tørrestativ. Endelig ikke hængende, for da vil det give sig alt for meget.

Vask kun dit strikktøj, når det virkelig er nødvendigt. Oftest er det nok, at du lufter strikktøjet.

Damp dit strikktøj, når det skal glattes ud, eller hvis det skal piftes lidt op. Damp har næsten samme effekt som at vaske strikktøjet.

Det er vigtigt, at du IKKE stryger på selve strikktøjet. Sæt godt med damp på, og lad strygejernnet svæve mindst 2 cm over strikktøjet. Læg evt. et rent viskestykke imellem strygejernnet og strikktøjet.

### Vendinger, vendepinde og vendemasker

Der findes mange forskellige måder at vende på. Du skal vende med den metode, du fortrækker og som bliver pænest og mindst synlig i det garn du strikker med. Det gælder om ikke at få huller, eller løkker når der vendes.

Vi anbefaler, at du samtidig med din strikkeprøve også strikker nogle vendinger på den. Således kan du teste om den valgte vendemetode bliver pæn i det garn, du strikker i.

Se gerne online efter vendemetoder, her er nogle søgeord på dansk og engelsk:


vendemetoder  
vendestrik  
vendepinde  
short rows  
German short rows  
wrap and turn short rows  
shadow wrap short rows  
wrapless short rows

# Önling



[www.oenling.com](http://www.oenling.com)

 Önling Knit / Önling Knit Community

 @oenling / @katrinehannibal

#oenlingknit #oenling #katrinehannibal

Önling - Rosenkæret 14, 2. - DK-2860 Søborg - Denmark

+45 21 25 25 25 - [info@oenling.com](mailto:info@oenling.com) - [www.oenling.com](http://www.oenling.com)

Hvis du har brug for hjælp til denne opskrift, så send venligst en mail til: [help@oenling.com](mailto:help@oenling.com)

© Önling. Opskriften er til privat brug og må ikke benyttes med henblik på videresalg. Opskriften må ikke kopieres. Alle rettigheder forbeholdes. Tekst og foto er beskyttet i forhold til lov om ophavsret og må ikke eftergøres uden tilladelse fra udgiveren.