



**PUFFCO**

PROXY

## THE PUFFCO PROXY

This guide will show you how to use your Proxy, including preparation & cleaning.

What's inside / 3

Features / 4

Quick start / 4 - 5

Cleaning your device / 6 - 7

Triple clicking / 7

Advanced features / 8

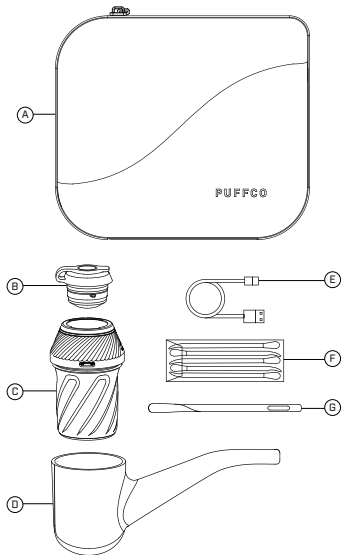
Error codes / 8

### READ CAREFULLY!

Please read the entire instruction booklet before using your device to ensure you're getting the most out of your Proxy. You will avoid damaging your device or interrupting your experience if you do it now vs. later.

Visit [Puffco.com/Support](https://puffco.com/Support) for instructional videos and helpful tips.

## WHAT'S INSIDE:



A: Carry Case

B: Chamber\*

C: Base

D: Glass\*\*

E: Cable

F: Dual Tools

G: Loading Tool

\*Part (B) requires periodic replacement.

\*\*Each glass piece is hand blown and may vary slightly in size.

## FEATURES:



Modularity



Portability

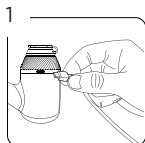


Easy to clean

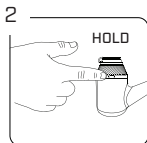


USB-C

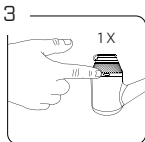
## QUICK START:



Fully charge device before first use.



To unlock/lock the device, hold down button for three seconds.



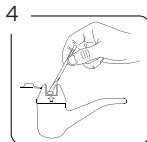
Single click to toggle through settings.

**BLUE** (Low)

**GREEN** (Medium)

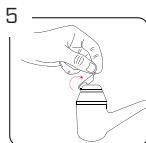
**RED** (High)

**WHITE** (Peak)

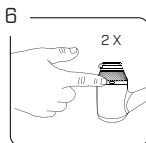


Use Hot Knife or Dual Tool to place contents inside of the bowl.

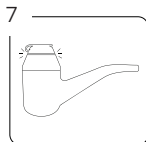
## QUICK START:



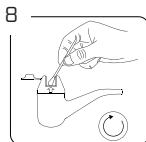
Place carb cap on top of the chamber and press down until snug.



Double click to initiate heat up. Press and hold button anytime to stop. Pulsing light indicates device is heating up.



Device will vibrate and lights will flash three times when ready. Inhale gently for best results. (See p. 8 for info on Boost Mode)



Use dry Dual Tool to clean the chamber after each use. Wipe gently in a circular motion.

**Do not initiate heat up more than four (4) times consecutively**


**Hold the device upright/vertical during use**

## CLEANING: CHAMBER

---



1. Unscrew the chamber from the base.

 **Do not handle if hot.**


### 2. Light Cleaning:

Use a cotton swab to gently remove any residue with 90%+ isopropyl alcohol.

### 3. Deep Cleaning:

Submerge the chamber in 90%+ isopropyl alcohol for 20 minutes. Never use water (isopropyl alcohol only).

 **Isopropyl alcohol is highly flammable. Let it dry completely before heating device.**

 **Do not clean with Isopropyl alcohol while the chamber is hot.**

## CLEANING: BASE

---

Preparation: Remove glass and chamber.



Gently clean the gold contact points using cotton swabs soaked in isopropyl alcohol.

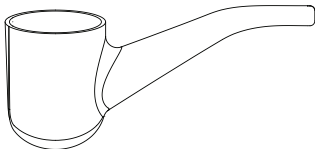
Clean the airpath between the base with a cotton swab soaked in isopropyl alcohol.

**Do not allow water into the base at any time.**

## CLEANING: GLASS

---


Preparation: Carefully remove glass from base.



1. Once removed, submerge in isopropyl alcohol.

2. After soaking, remove from isopropyl alcohol and rinse clean with water. (Make sure it's rinsed thoroughly prior to use.)

Allow glass to thoroughly dry before reattaching to base.

 **Be sure to clean your Proxy using only 90%+ Isopropyl Alcohol.**

## TRIPLE CLICKING

---

Triple clicking can show the battery percentage:

**Green:** High  
**Orange:** Medium  
**Red:** Low

## ADVANCED FEATURES:

---

### BOOST MODE:

After heatup, double click to activate boost mode. This extends the time and increases the temperature of your hit. You can continue to boost as needed.

**Do not initiate heat up more than four (4) times consecutively**

### ERROR CODES:

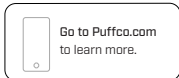
---

- 1: No chamber (3 white flashes)
- 2: Chamber error (red white red white)
- 3: Device overheating (red for 5 seconds)
- 4: Low battery (3 red flashes)

### GENERAL WARNINGS:

- Do not overfill the chamber.
- Do not blow or exhale hard into the glass.
- Strong inhales may cause spillage and damage to your chamber.
- Do not charge or operate below 32° F or above 100° F.
- Use only with the provided cable.
- Keep away from moisture and high humidity.
- Store in a cool dark place when not in use.
- During use the chamber is hot (burn hazard).

**Not for use with tobacco, nicotine containing e-liquids, or any synthetic nicotine or nicotine substitute.**



# NEED HELP? CONTACT US!

**Keep your proof of purchase.**

If you're having anything less than a perfect experience, reach out to our support team.

**Visit [Puffco.com/Support](https://puffco.com/Support)**

For FAQ's, how-to videos, and other resources that may solve your problem quickly.



## SHARE THE VIEW:

Use **#PUFFCOPROXY** to share your experience.

Kindly follow us on Instagram!



## EL PUFFCO PROXY

Esta guía te enseñará cómo usar tu Proxy, incluyendo la preparación, y la limpieza.

Elementos incluidos / 11

Características / 12

Inicio rápido / 12 - 13

Limpieza del dispositivo / 14 - 15

Triple Clic / 15

Funciones avanzadas / 16

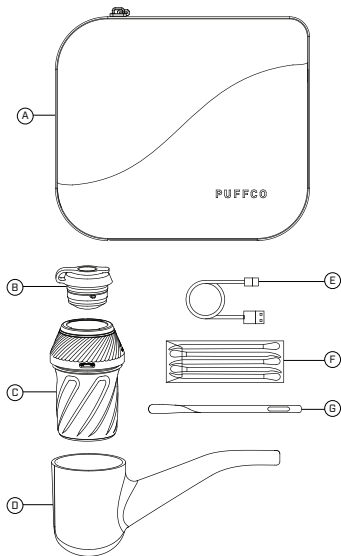
Códigos de error / 16

### LEER CON ATENCIÓN

Lea este folleto de instrucciones completo antes de utilizar su dispositivo para asegurarse de que está sacando el máximo partido a su Proxy. Evitará dañar el dispositivo o interrumpir su experiencia si lo hace ahora en lugar de más adelante.

Visite [Puffco.com/Support](http://Puffco.com/Support) para ver videos con instrucciones y consejos útiles.

## ELEMENTOS INCLUIDOS:



- A: Maleta de transporte  
 B: Cámara\*  
 C: Base  
 D: Cristal\*\*
- E: Cable  
 F: Herramientas dobles  
 G: Herramienta de carga

\*La pieza (B) requiere ser sustituida periódicamente.

\*\*Cada pieza de cristal se sopla a mano y puede variar ligeramente de tamaño.

## CARACTERÍSTICAS:



Modularidad



Portabilidad

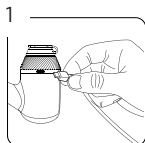


Fácil de limpiar

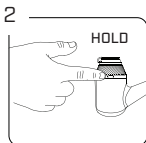


USB-C

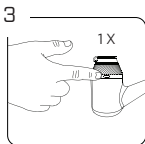
## INICIO RÁPIDO:



1 Cargue por completo el dispositivo antes del primer uso.

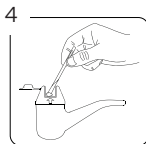


2 Para desbloquear/bloquear el dispositivo, mantenga pulsado el botón durante tres segundos.



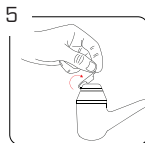
3 Alterne entre los ajustes con tan solo un clic.

AZUL (Bajo)  
VERDE (Mediano)  
ROJO (Alto)  
BLANCO (Pico)

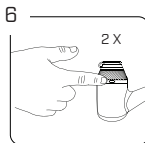


4 Use el cuchillo caliente o la herramienta doble para colocar el contenido dentro del recipiente.

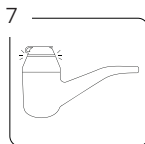
## INICIO RÁPIDO:



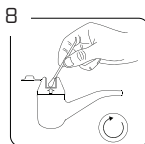
5 Coloque el tapón del carburador de la parte superior de la cámara y presione hacia abajo hasta que quede ajustado.



6 Haga doble clic para iniciar el calentamiento. Mantenga pulsado el botón en cualquier momento para detenerse. La luz intermitente indica que el dispositivo se está calentando.



7 Cuando esté listo, el dispositivo vibrará y las luces parpadearán tres veces. Inhale suavemente para obtener unos resultados óptimos. (Consulte la pág. 8 para obtener información sobre el modo Boost).



8 Utilice la herramienta doble seca para limpiar la cámara después de cada uso. Limpie suavemente realizando un movimiento circular.

**No inicie el calentamiento más de cuatro (4) veces consecutivas.**  
**Sostenga el dispositivo en posición recta/vertical durante el uso.**

## LIMPIEZA: CÁMARA



1. Desenrosque la cámara de la base.

 **No la manipule si está caliente.**

### 2. Limpieza Superficial:

Utilice un bastoncillo de algodón para eliminar suavemente cualquier residuo con alcohol isopropílico a más del 90%.

### 3. Limpieza Profunda:

Sumerja la cámara en alcohol isopropílico a más del 90 % durante 20 minutos. Nunca utilice agua (solo alcohol isopropílico).



**El alcohol isopropílico es muy inflamable. Deje que se seque completamente antes de calentar el dispositivo.**



**Mientras la cámara esté caliente, no utilice alcohol isopropílico para limpiarla.**

## LIMPIEZA: BASE

Preparación: retire el cristal y la cámara.



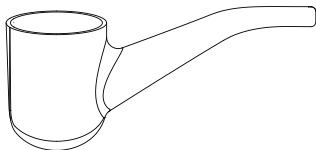
Limpie suavemente los puntos de contacto dorados con bastoncillos de algodón empapados en alcohol isopropílico.

Limpie el conducto de aire entre la base con un bastoncillo de algodón empapado en alcohol isopropílico.

**No permita que entre agua en la base en ningún momento.**

## LIMPIEZA: CRISTAL

Preparación: Retire con cuidado el cristal de la base.



1. Una vez retirado, sumérgalo en alcohol isopropílico.

2. Tras haberlo sumergido un rato, retire del alcohol isopropílico y enjuague con agua. (Asegúrese de enjuagarlo bien antes de usarlo).

3. Deje que el cristal se seque completamente antes de volver a fijarlo a la base.



**Asegúrese de limpiar su Peak Pro solo con alcohol isopropílico a más del 90 %**

## TRIPLE CLIC

El triple clic puede mostrar el porcentaje de batería:

**Verde:** Alto  
**Naranja:** Medio  
**Rojo:** Bajo



## CARACTERÍSTICAS AVANZADAS:

### MODO BOOST:

Tras el calentamiento, haga doble clic para activar el modo Boost. Esta operación amplía el tiempo y aumenta la temperatura de la calada. Puede continuar con el modo Boost según sea necesario.

**No inicie el calentamiento más de cuatro [4] veces consecutivas.**

### CÓDIGOS DE ERROR:

- 1: Sin cámara (3 parpadeos blancos)
- 2: Error de cámara (rojo blanco rojo blanco)
- 3: Sobrecalentamiento del dispositivo (rojo durante 5 segundos)
- 4: Batería baja (3 parpadeos rojos)

### ADVERTENCIAS GENERALES:

- No llenar la cámara en exceso.
- No soplar ni exhalar fuerte en el cristal.
- Si se inhala con demasiada fuerza, puede derramarse el líquido y causar daños en la cámara.
- No cargar ni emplear el aparato por debajo de los 0 °C ni por encima de los 37,8 °C.
- Utilizar únicamente con el cable proporcionado.
- Mantener alejado de la humedad y de los ambientes con una humedad alta.
- Cuando no se use, almacenar en un lugar fresco y oscuro.
- Durante su uso, la cámara está caliente (peligro de quemaduras).

**No debe usarse con tabaco, líquidos electrónicos que contengan nicotina ni con nicotina sintética o un sustituto de la nicotina.**



**¿NECESITA AYUDA?**  
**PÓNGASE EN CONTACTO**  
**CON NOSOTROS.**

**Conserve su comprobante de compra.**

Si su experiencia no es completamente perfecta, póngase en contacto con nuestro equipo de asistencia técnica.

**Visite la página web**  
**Puffco.com/Support**

para ver preguntas frecuentes, vídeos de procedimientos y otros recursos que pueden resolver su problema rápidamente.



Visite [Puffco.com](https://puffco.com)  
 para obtener más  
 información.

## COMPARTA LA VISTA:

Use **#PUFFCOPROXY**

para compartir su experiencia.

¡Síguenos en Instagram!



## LE PUFFCO PROXY

Ce guide vous expliquera comment utiliser votre Proxy, comment le préparer and le nettoyer.

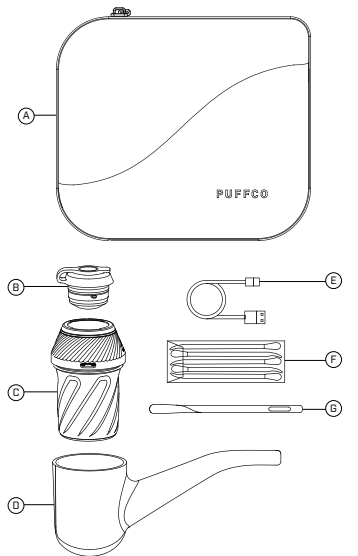
- Ce qu'il y a à l'intérieur / 19
- Caractéristiques / 20
- Démarrage rapide / 20 - 21
- Nettoyer votre appareil / 22 - 23
- Triple clic / 23
- Fonctions avancées / 24
- Codes d'erreur / 24

### LIRE ATTENTIVEMENT!

Veillez lire le livret d'instructions au complet avant d'utiliser votre appareil pour vous assurer de tirer le meilleur parti de votre appareil Proxy. Vous éviterez d'endommager votre appareil ou d'interrompre votre expérience si vous le faites maintenant plutôt que plus tard.

Visitez [Puffco.com/Support](http://Puffco.com/Support) pour des vidéos éducatives et des conseils utiles.

## CE QU'IL Y A À L'INTÉRIEUR :



- A: Étui de transport      E: Câble  
 B: Chambre\*              F: Outils à double usage  
 C: Base                      G: Outil de chargement  
 D: Verre\*\*

\*La pièce (B) nécessite un remplacement périodique.

\*\*Chaque pièce de verre est soufflée à la main et peut varier légèrement en taille.

## CARACTÉRISTIQUES :



Modularité



Portabilité



Facile à nettoyer

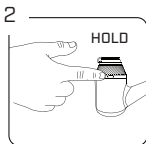


USB-C

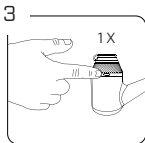
## DÉMARRAGE RAPIDE :



Chargez complètement l'appareil avant la première utilisation.

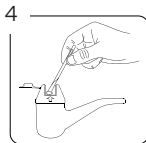


Pour déverrouiller/verrouiller l'appareil, maintenez le bouton enfoncé pendant trois secondes.



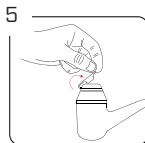
Cliquez une fois pour basculer entre les paramètres.

BLEU (Faible)  
VERT (Moyen)  
ROUGE (Élevé)  
BLANC (Crête)

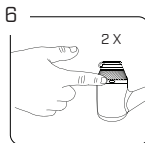


Utilisez un couteau chaud ou un outil à double usage pour placer le contenu à l'intérieur du bol.

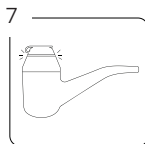
## DÉMARRAGE RAPIDE :



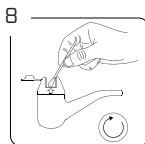
Placez le « Carb cap » sur le dessus de la chambre et appuyez jusqu'à ce qu'il soit bien serré.



Double-cliquez pour amorcer la chaleur. Appuyez sur le bouton et maintenez-le enfoncé à tout moment pour arrêter. Un voyant clignotant indique que l'appareil chauffe.



L'appareil vibrera et les lumières clignoteront trois fois lorsqu'il sera prêt. Inhalez doucement pour de meilleurs résultats. (Voir p. 8 pour plus d'informations sur le mode Boost)



Utiliser un outil sec à double usage pour nettoyer la chambre après chaque utilisation. Essuyez doucement en effectuant un mouvement circulaire.

**Ne pas amorcer le chauffage plus de quatre (4) fois consécutivement**

**Tenir l'appareil à la verticale pendant l'utilisation**

## NETTOYAGE : CHAMBRE



1. Dévissez la chambre de la base.


 **Ne pas manipuler si l'appareil est chaud.**

### 2. Nettoyage léger :

Utilisez un coton-tige pour enlever délicatement tout résidu contenant 90 % et plus d'alcool isopropylique.

### 3. Nettoyage en profondeur :

Immergez la chambre dans de l'alcool isopropylique à 90% et plus pendant 20 minutes. Ne jamais utiliser d'eau (alcool isopropylique seulement).

 L'alcool isopropylique est hautement inflammable. Laissez sécher complètement avant de chauffer l'appareil.

 Ne pas nettoyer avec de l'alcool isopropylique lorsque la chambre est chaude.

## NETTOYAGE : BASE

Préparation: Retirez le verre et la chambre.



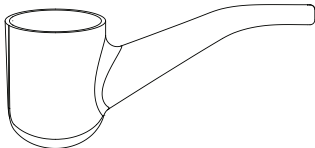
Nettoyez délicatement les points de contact dorés à l'aide de coton-tiges imbibés d'alcool isopropylique.

Nettoyez la voie d'air entre la base avec un coton-tige imbibé d'alcool isopropylique.

**Ne laissez jamais de l'eau pénétrer dans la base.**

## NETTOYAGE : VERRE


Préparation: Retirez délicatement le verre de la base.



1. Une fois retiré, immergez-le dans de l'alcool isopropylique.

2. Après le trempage, retirez l'alcool isopropylique et rincez à l'eau. [Assurez-vous qu'il est bien rincé avant l'utilisation.]

3. Laissez le verre sécher complètement avant de le fixer de nouveau à la base.

 Assurez-vous de nettoyer votre vaporisateur Peak Pro en utilisant un produit contenant 90 % et plus d'alcool isopropylique

## TRIPLE-CLIC

Triple-clic pour afficher le pourcentage de la batterie:

**Vert:** Élevé

**Orange:** Moyen

**Rouge:** Faible

## CARACTÉRISTIQUES AVANCÉES :

### MODE DE SURALIMENTATION :

Après la chauffe, double-cliquez pour activer le mode de suralimentation. Cela prolonge le temps et augmente la température de votre coup. Vous pouvez continuer la suralimentation au besoin.

**Ne pas amorcer le chauffage plus de quatre (4) fois consécutivement**

### CODES D'ERREUR :

- 1: Aucune chambre (3 clignotements blancs)
- 2: Erreur de chambre (rouge blanc rouge blanc)
- 3: Surchauffe de l'appareil (rouge pendant 5 secondes)
- 4: Pile faible (3 clignotements rouges)

### AVERTISSEMENTS GÉNÉRAUX :

- Ne pas trop remplir la chambre.
- Ne soufflez pas et n'expirez pas fort dans le verre.
- Des inhalations fortes peuvent causer des déversements et endommager votre chambre.
- Ne pas charger ni utiliser à une température inférieure à 32° C ou 100° F.
- Utiliser uniquement avec le câble fournis.
- Tenir à l'écart de l'humidité.
- Conserver dans un endroit frais et sombre lorsqu'il n'est pas utilisé.
- Pendant l'utilisation, la chambre est chaude (risque de brûlure).

**\*Ne pas utiliser avec du tabac, des liquides électroniques contenant de la nicotine, une nicotine synthétique ou un substitut de nicotine.**



**AVEZ-VOUS BESOIN D'AIDE?  
COMMUNIQUEZ AVEC NOUS!**

**Conservez votre preuve d'achat.**

Si vous avez moins d'expérience, communiquez avec notre équipe de soutien.

**Visitez [Puffco.com/Support](https://puffco.com/Support)**

Pour la FAQ, les vidéos pratiques et d'autres ressources qui peuvent résoudre votre problème rapidement.



Rendez-vous sur  
[Puffco.com](https://puffco.com)  
pour en savoir plus.

**PARTAGEZ LA VUE:**

Utilisez le **#PUFFCOPROXY** pour partager votre expérience.

Veuillez nous suivre sur Instagram!



## DER PUFFCO PROXY

Diese Anleitung erklärt Ihnen die Nutzung Ihres Proxy, einschließlich Vorbereitung und Reinigung.

Inhalt / 27

Merkmale / 28

Schnellstart / 28 - 29

Reinigen Ihres Geräts / 30 - 31

Dreifacher Klick / 31

Erweiterte Merkmale / 32

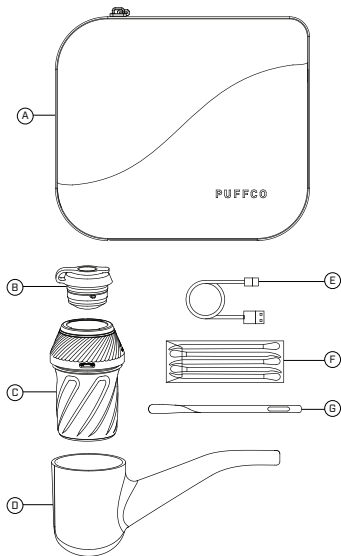
Fehlercodes / 32

### SORGFÄLTIG LESEN!

Bitte lesen Sie die gesamte Gebrauchsanweisung, bevor Sie Ihr Gerät verwenden, um sicherzustellen, dass Sie das Beste aus Ihrem Proxy herausholen. Wenn Sie die folgenden Tipps beherzigen, vermeiden Sie eine Beschädigung Ihres Gerät bzw. eine Unterbrechung Ihres Erlebnisses.

Besuchen Sie [Puffco.com/Support](http://Puffco.com/Support) für Anleitungsvideos und hilfreiche Tipps.

## INHALT:



A: Tragetasche

B: Kammer \*

C: Basis

D: Glas\*\*

E: Kabel

F: Duale Tools

G: Lade-Tool

\* Teil (B) erfordert periodischen Austausch.

\*\* Edes Glasstück wird von Hand geblasen und kann in der Größe leicht variieren.

## MERKMALE:



Modularität

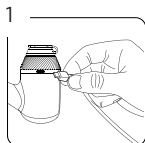


Tragbarkeit

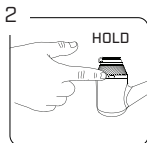
Leicht zu  
reinigen

USB-C

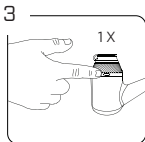
## SCHNELLER START:



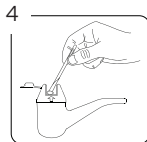
Laden Sie Gerät vor  
erstem Gebrauch  
vollständig auf.



Um Gerät zu  
entsperren/zu  
sperrern, halten Sie  
Taste drei Sekunden  
lang gedrückt.

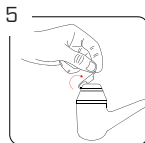


Klicken Sie  
einmal, um durch  
Einstellungen zu  
wechseln.  
**BLAU** (Niedrig)  
**GRÜN** (Mittel)  
**ROT** (Hoch)  
**WEISS** (Maximal)

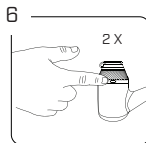


Verwenden Sie  
Heißschneider oder  
duales Werkzeug, um  
Inhalt in Schüssel zu  
platzieren.

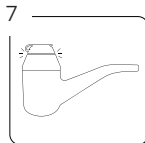
## SCHNELLER START:



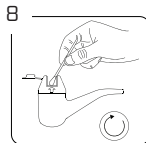
Setzen Sie  
Carbonkappe  
auf Kammer und  
drücken Sie nach  
unten, bis sie fest  
sitzt.



Doppelklicken Sie,  
um Aufwärmen  
einzuleiten. Drücken  
Sie und halten Sie  
Taste gedrückt,  
um anzuhalten.  
Pulsierendes Licht  
zeigt an, dass Gerät  
erwärmt wird.



Gerät vibriert und  
Lichter blinken  
dreimal, wenn Gerät  
bereit ist. Inhalieren  
Sie vorsichtig, um  
optimale Ergebnisse  
zu erzielen. (Siehe S.  
8 für Informationen  
zum Boost-Modus)



Verwenden Sie  
trockenes duales  
Werkzeug, um  
Kammer nach  
Gebrauch zu  
reinigen. Wischen  
Sie vorsichtig in  
kreisförmiger  
Bewegung aus.


**Nicht mehr als vier (4) Mal nacheinander aufheizen**  
**Halten Sie Gerät beim Gebrauch aufrecht/vertikal**

## REINIGUNG: KAMMER

---



1. Schrauben Sie Kammer von der Basis ab.


 **Nicht anfassen, wenn heiß.**

### 2. Leichte Reinigung:

Verwenden Sie Wattestäbchen, um Rückstände mit mind. 90 % Isopropylalkohol vorsichtig zu entfernen.

### 3. Gründliche Reinigung:

Tauchen Sie die Kammer 20 Minuten lang in mind. 90 % Isopropylalkohol. Verwenden Sie niemals Wasser (nur Isopropylalkohol).

 **Isopropylalkohol ist leicht entzündlich. Lassen Sie vollständig trocknen, bevor Sie Gerät erhitzen.**

 **Nicht mit Isopropylalkohol reinigen, solange die Kammer heiß ist.**

## REINIGUNG: BASIS

Vorbereitung: Entfernen Sie Glas und Kammer.

---



Reinigen Sie Goldkontakte vorsichtig mit Wattestäbchen, die in Isopropylalkohol getränkt sind.

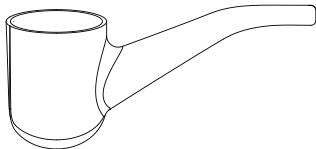
Reinigen Sie Luftkanal zur Basis mit in Isopropylalkohol getränktem Wattestäbchen.

**Geben Sie niemals Wasser in die Basis.**

## REINIGUNG: GLAS

Vorbereitung: Entfernen Sie vorsichtig Glas von der Basis.

---



1. Tauchen Sie es dann in Isopropylalkohol.

2. Nach dem Einweichen Isopropylalkohol entfernen und mit Wasser ausspülen. (Stellen Sie sicher, dass es vor Verwendung gründlich ausgespült wird.)

3. Lassen Sie Glas gründlich trocknen, bevor Sie es an Basis befestigen.

 **Reinigen Sie Ihren Peak Pro nur mit mindestens 90%igem Isopropylalkohol**

## DREIFACHES KLICKEN

---

Dreifaches Klicken kann Ladezustand des Akkus anzeigen:

**Grün:** Hoch

**Orange:** Mittel

**Rot:** Niedrig



## ERWEITERTE MERKMALE:

---

### BOOST-MODUS:

Doppelklicken Sie nach Aufwärmen, um Boost-Modus zu aktivieren. Dies verlängert die Zeit und erhöht die Temperatur. Sie können bei Bedarf weiter steigern.

**Nicht mehr als vier [4] Mal nacheinander aufheizen**

### FEHLERCODES:

---

- 1: Keine Kammer (3x weißes Aufblinker)
- 2: Fehler in Kammer (rot weiß rot weiß)
- 3: Überhitzung des Geräts (rot 5 Sekunden lang)
- 4: Niedriger Akku (3x rotes Aufblinker)

### ALLGEMEINE WARNUNGEN:

- Überfüllen Sie nicht die Kammer.
- Blasen Sie nicht stark in das Glas bzw. atmen Sie nicht stark aus.
- Starkes Inhalieren kann zu Verschüttung und Schäden an der Kammer führen.
- Laden oder betreiben Sie es nicht unter 0 °C bzw. über 38 °C.
- Verwenden Sie es nur mit dem mitgelieferten Kabel.
- Halten Sie es von Feuchtigkeit und Nässe fern.
- Bewahren Sie es an kühlem, dunklem Ort auf, wenn nicht in Gebrauch.
- Während des Gebrauchs ist die Kammer heiß (Brandgefahr).

**\* Nicht zur Verwendung mit Tabak, nikotinhaltenen E-Liquids oder synthetischem Nikotin oder Nikotinersatz geeignet.**



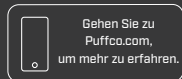
**BRAUCHEN SIE HILFE?  
KONTAKTIEREN SIE UNS!**

**Bewahren Sie Ihren Kaufnachweis auf.**

Wenn Sie nicht 100 % zufrieden sind, wenden Sie sich an unser Support-Team.

**Besuchen Sie [Puffco.com/Support](https://puffco.com/support)**

Dort finden Sie FAQ, Anleitungs-Videos und andere Ressourcen, um Ihr Problem schnell zu lösen.



**TEILEN SIE IHRE ANSICHT:**

Verwenden Sie **#PUFFCOPROXY** um Ihr Erlebnis zu teilen.

Bitte folgen Sie uns auf Instagram!



